

Stat'ur bilan

Avril 2024 – N° 59

En 2022, l'auto-entrepreneuriat demeure le principal catalyseur de la croissance des travailleurs indépendants mais reste minoritaire

Fin 2022, la Bretagne dénombre presque 197 000 travailleurs indépendants (TI). Ce nombre est encore en nette progression (+ 5,8 % sur un an) bien qu'en ralentissement par rapport à 2021 (+ 6,9 %). Cette croissance est portée par les auto-entrepreneurs (AE), qui affiche néanmoins un rythme en fléchissement : + 11,3 % en 2022, après + 14,2 % en 2021 et + 13,6 % en 2020. Le nombre de TI dits « classiques » est quant à lui en hausse de 1,6 %. Les auto-entrepreneurs (AE) restent minoritaires et représentent désormais 46,0 % des travailleurs indépendants. Parmi eux, la proportion ayant déclaré un chiffre d'affaires positif – les AE dits économiquement actifs – baisse (76,8 % en 2022, soit 1,3 point de moins qu'en 2021).

La hausse du nombre de travailleurs indépendants concerne la quasi-totalité des activités aussi bien pour les AE que chez les TI classiques.

Les femmes sont moins représentées parmi les indépendants, quel que soit le statut. Elles sont 39,5 % parmi les TI classiques et 45,5 % parmi les AE. Néanmoins, quand elles sont en auto-entreprise, elles sont proportionnellement davantage économiquement actives que les hommes (80,2 % contre 74,0 %). Les

auto-entrepreneurs sont plus jeunes que les TI classiques. Les trois quarts des travailleurs indépendants de moins de 30 ans sont des AE.

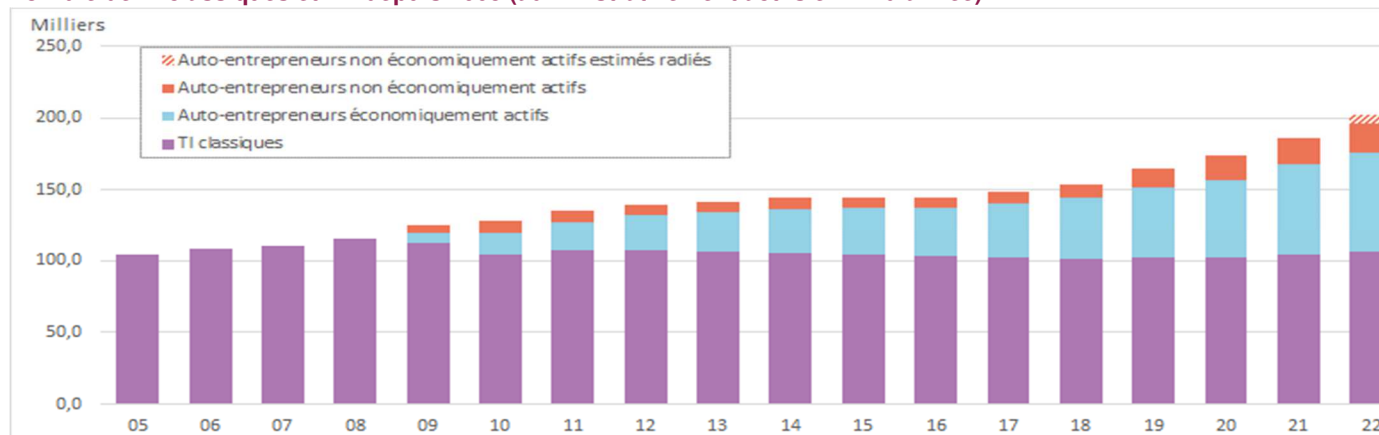
Au titre de 2021, les travailleurs indépendants classiques ont déclaré un revenu moyen de 41 523 euros, soit une augmentation de 9,7 % par rapport à l'année précédente. Cette hausse fait suite à la baisse observée en 2020 attribuable à la crise sanitaire.

Après une forte hausse en 2021 (+ 15,7 %) du fait d'un rattrapage des effets de la crise sanitaire sur le chiffre d'affaires de 2020, le revenu moyen des AE (7 496 euros) progresse à nouveau en 2022 de manière plus modérée : + 6,5 %, croissance à nuancer du fait de l'inflation.

Fin 2022, environ 27,1 % des auto-entrepreneurs cumulent leur activité individuelle avec un emploi salarié dans le privé, le public ou les deux. Dans la population des TI classiques, la part de polyactifs est de 9,2 %. Ces proportions diffèrent selon les secteurs.

GRAPHIQUE 1

nombre de TI classiques et AE depuis 2005 (administrativement actifs en fin d'année)



Les données mobilisées pour l'établissement du bilan relatif à l'année N et aux années précédentes sont basées sur des extractions arrêtées à fin mai N+1. Ainsi, les effectifs et les revenus diffusés dans la présente publication sont issus de données extraites à fin mai 2023. Des radiations et des immatriculations rétroactives pouvant intervenir après mai N+1, les indicateurs calculés pour les deux dernières années (2021 et 2022 dans ce bilan) ont un caractère provisoire. A la date de publication, l'année 2022 se caractérise par l'absence de radiation d'office (cf. bas du tableau 1 et méthodologie). Les données relatives aux TI inscrits de ces deux années pourront ainsi varier très légèrement, en niveau comme en évolution, après la prise en compte de ces opérations.



TABLEAU 1

nombre de travailleurs indépendants actifs en fin d'année par statut et groupe professionnel depuis 2019

	Niveau (en milliers)						Evolution annuelle (en %)				
	2019	2020	2021	%	2022	%	2018	2019	2020	2021	2022
TI classiques	101 970	102 595	104 560	56,2	106 249	54,0	-0,7	0,3	0,6	1,9	1,6
dont Artisans et Commerçants	65 243	65 428	66 467	35,7	67 361	34,2	-1,6	-0,9	0,3	1,6	1,3
dont Professions libérales	36 716	37 156	38 083	20,5	38 878	19,8	1,1	2,5	1,2	2,5	2,1
Auto-entrepreneurs (AE)	62 745	71 279	81 396	43,8	90 557	46,0	13,3	19,4	13,6	14,2	11,3
dont AE Artisans et Commerçants	42 592	47 767	53 500	28,8	58 008	29,5	13,3	18,8	12,2	12,0	8,4
dont AE Professions libérales	20 153	23 512	27 896	15,0	32 549	16,5	13,4	20,8	16,7	18,6	16,7
Dont Auto-entrepreneurs (AE) économiquement actifs dans l'année	49 598	54 516	63 558	78,1	69 545	76,8	13,1	15,0	9,9	16,6	9,4
dont AE éco. actifs Artisans-Commerçants	33 788	36 575	41 730	78,0	44 373	76,5	13,0	14,5	8,2	14,1	6,3
dont AE éco. actifs Professions libérales	15 810	17 941	21 828	78,2	25 172	77,3	13,4	16,1	13,5	21,7	15,3
Nombre de Travailleurs indépendants (TI) inscrits en fin d'année	164 715	173 874	185 956	100,0	196 806	100,0	3,7	6,8	5,6	6,9	5,8

Source : Urssaf

Note de lecture : En 2022, la part d'AE artisans-commerçants administrativement actifs en fin d'année parmi l'ensemble des indépendants est de 29,5 %. Parmi ceux-là, 76,5 % sont économiquement actifs.

Le nombre de travailleurs indépendants continue d'augmenter en 2022, porté par l'auto-entrepreneuriat

Malgré un contexte économique moins favorable qu'en 2021, marqué par le début de la guerre en Ukraine et ses conséquences sur l'activité économique (difficultés d'approvisionnement des matières premières, hausse de l'inflation, ...), le nombre de travailleurs indépendants reste en hausse (+ 5,8 % sur un an). Ils sont ainsi 196 800 inscrits fin 2022 (tableau 1). Cette dynamique reste portée principalement par les auto-entrepreneurs (AE), dont le rythme de croissance est encore marqué (+ 11,3 %), bien qu'en ralentissement par rapport aux évolutions des années précédentes.

La croissance du nombre d'AE faiblit plus particulièrement chez les artisans et commerçants, dont le nombre progresse de 8,4 % en 2022 après 12,0 % en 2021. Les professionnels libéraux connaissent quant à eux une progression plus en dents de scie depuis 2018.

Par ailleurs, 76,8 % des auto-entrepreneurs inscrits en fin d'année ont déclaré un chiffre d'affaires positif sur l'année 2022, en baisse par rapport à 2021 (78,1 %) mais cette proportion est supérieure à celle du national où les AE économiquement actifs représentent 69,7 % des AE. Elle atteint 76,5 % pour les artisans-commerçants et 77,3 % pour les professions libérales.

Les travailleurs indépendants classiques toujours majoritaires en Bretagne

Le nombre de travailleurs indépendants (TI) dits « classiques » progresse aussi en 2022 (+1,6 %) et représentent 54,0 % de

l'ensemble des travailleurs indépendants bretons. Une proportion en baisse continue depuis la création du statut AE mais qui reste majoritaire en Bretagne contrairement au niveau national où le nombre d'auto-entrepreneurs dépasse le nombre de travailleurs indépendants classiques depuis 2020. En France, fin 2022, seuls 45,6 % des travailleurs indépendants sont des TI classiques.

Les femmes minoritaires parmi les travailleurs indépendants

La population des travailleurs indépendants est composée à 39,5 % de femmes pour les TI classiques et à 45,5 % pour les AE (tableau 2). Bien qu'elles soient minoritaires, les auto-entrepreneuses se caractérisent par une part d'économiquement actifs plus importante que celles des hommes, + 6,2 points par rapport aux hommes (respectivement 80,2 % et 74,0 %).

Les auto-entrepreneurs plus jeunes que les travailleurs indépendants classiques

Les auto-entrepreneurs sont globalement plus jeunes que les TI classiques : 46,4 % des AE ont moins de 40 ans contre 28,1 % chez les TI classiques. Ils sont 29,7 % des AE à être âgés d'au moins 50 ans, contre 43,1 % chez les TI classiques.

Parmi les auto-entrepreneurs, la part de ceux économiquement actifs progresse avec l'âge : 61,4 % chez les moins de 30 ans, 75,4 % chez les 30 à 40 ans et jusqu'à 86,0 % chez les plus de 60 ans.



TABLEAU 2

nombre de travailleurs indépendants par sexe et par tranche d'âge en 2022

2022	TI classiques		Auto-entrepreneurs				Ensemble des TI	
	Niveau (1)	Structure	Niveau adm. actifs en fin d'année (2)	Structure des admin	Niveau éco. et adm. actifs	Part des AE éco actif	Niveau (3)	Part d'AE dans le stock (2)/(3)
	%		%		%		%	
Hommes	64 238	60,5	49 394	54,5	36 541	74,0	113 632	43,5
Femmes	42 007	39,5	41 163	45,5	33 004	80,2	83 170	49,5
Moins de 30 ans	6 161	5,8	17 873	19,7	10 975	61,4	24 034	74,4
Entre 30 et 40 ans	23 678	22,3	24 207	26,7	18 252	75,4	47 885	50,6
Entre 40 et 50 ans	30 597	28,8	21 582	23,8	17 432	80,8	52 179	41,4
Entre 50 et 60 ans	32 124	30,2	16 612	18,3	14 047	84,6	48 736	34,1
Plus de 60 ans	13 689	12,9	10 283	11,4	8 839	86,0	23 972	42,9
Total	106 249	100,0	90 557	100,0	69 545	76,8	196 806	46,0

Source : Urssaf

Deux secteurs concentrent un quart des effectifs des travailleurs indépendants

Plus gros poste parmi les travailleurs indépendants, le secteur de la santé et de l'action sociale concentre 32 000 des indépendants, soit 16,3 % de l'ensemble des travailleurs indépendants (tableau 3). Regroupant plus d'un quart des TI classiques, il s'agit du secteur prépondérant de ce statut (contre 5,3 % des AE).

Les activités du BTP sont très représentées parmi les travailleurs indépendants avec 11,6 % des inscrits : 5,2 % pour les travaux de finition, 3,7 % pour les travaux de gros œuvre et 2,7 % pour les travaux d'installation. Elles concernent les deux statuts : 13,4 % des TI classiques et 9,7 % des auto-entrepreneurs.

Les effectifs continuent de progresser dans presque tous les secteurs

Comme en 2020 et 2021, la quasi-totalité des secteurs enregistre une hausse d'effectifs en 2022 (tableau 3). Seuls les secteurs du commerce de détail non alimentaire (hors pharmacie) (-0,5 % après -0,1 % en 2021) et la réparation hors automobile (-2,8 % après +8,8 % en 2021) enregistrent une baisse qui s'observe pour les deux statuts. Ces deux secteurs sont d'ailleurs les seuls à afficher une diminution dans la population des AE.

Le secteur des activités de poste et de courrier qui affichait en 2021 une hausse particulièrement élevée (presque 50%) en raison des fermetures des restaurants encore en vigueur début 2021, favorable à la livraison à domicile, revient à un rythme plus mesuré en 2022 : +6,9 %. Ce secteur est presque exclusivement composé d'AE (98,4 %).

Le secteur de l'action sociale (y compris aide à domicile), affiche la plus forte hausse d'effectifs en 2022 (+ 34,5 %) sur un rythme plus marqué qu'en 2021 (+ 23,9 %). Il s'agit malgré tout d'un secteur peu représentatif des travailleurs indépendants (0,4 %).

Les deux statuts n'investissent pas les mêmes secteurs

La répartition des indépendants par secteur diffère selon le statut. Ce contraste est en partie lié à l'exclusion des professions réglementées du dispositif AE (professions paramédicales et sage-femmes, médecine générale et spécialisée, pratique dentaire, activités juridiques, expertise comptable) et explique le faible taux d'AE dans le secteur de la santé (14,9 %). D'autres secteurs font apparaître une part plus importante de TI classiques, comme les activités juridiques (97,2 % de TI classiques), le commerce de détail alimentaire (91,6 %), les taxis-VTC (86,1 %) compte tenu des investissements et des charges afférents à l'exercice de ces métiers.

Les AE sont surtout présents dans les secteurs des activités de poste et de courrier (98,4 %), dans les activités de nettoyage (87,1 %) et les autres services personnels (86,6%). Ces activités nécessitent peu d'immobilisation en capital et peuvent être exercées en complément d'une activité principale. Néanmoins, l'activité des AE dans les activités de poste et de courrier est à nuancer dans la mesure où seulement 37,9% d'entre eux déclarent un chiffre d'affaires.

La répartition entre les statuts d'AE et de TI classiques est quasiment égalitaire pour la coiffure et les soins du corps (51,9 % d'AE) et les activités comptables, de conseil et d'ingénierie (49,1 %).

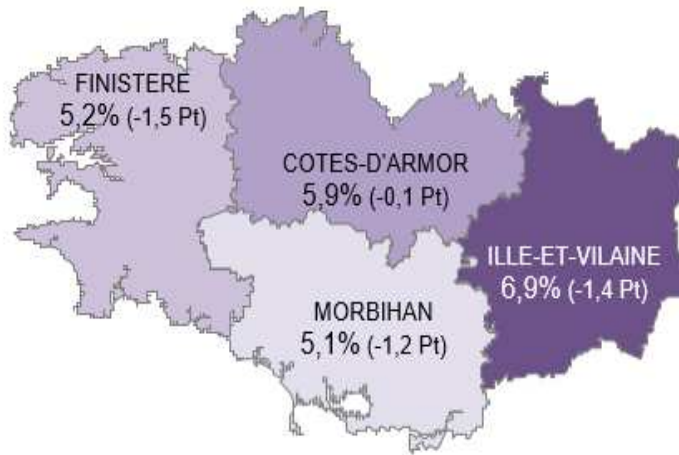
**TABLEAU 3****nombre de travailleurs indépendants par secteur d'activité en 2022**

Secteur d'activité	Ensemble des TI inscrits fin 2022				dont TI classiques inscrits fin 2022				dont auto-entrepreneurs inscrits fin 2022						
	Niveau		Evolution annuelle		Niveau		Evolution annuelle		Niveau		Evolution annuelle		Niveau économique		
	Structure	2021	2022	2021	2022	Structure	2021	2022	Structure	Part dans l'ensemble des TI	2021	2022	actifs	Part économiquement actifs	
	%	%	%	%	%	%	%	%	%	%	%	%	%	%	
AZ - Agriculture, sylviculture et pêche	396	0,2	0,8	2,1	264	0,2	-3,2	-2,2	132	0,1	33,3	11,3	11,9	113	85,6
CZ1 - Industrie	11 091	5,6	10,9	9,7	3 215	3,0	2,0	1,3	7 876	8,7	71,0	15,5	13,6	6 465	82,1
CZ2 - Métiers de bouche	5 217	2,7	1,9	1,8	3 938	3,7	1,0	0,6	1 279	1,4	24,5	5,1	5,5	1 041	81,4
F1 - BTP gros-œuvre	7 354	3,7	7,3	4,8	4 841	4,6	5,6	4,4	2 513	2,8	34,2	11,0	5,6	2 057	81,9
F2 - BTP travaux d'installation	5 315	2,7	5,4	5,1	3 641	3,4	4,3	4,0	1 674	1,8	31,5	7,9	7,7	1 374	82,1
F3 - BTP travaux de finition	10 325	5,2	4,6	3,9	5 689	5,4	3,1	2,3	4 636	5,1	44,9	6,7	6,0	3 941	85,0
G1 - Commerce-réparation d'auto. et moto.	4 461	2,3	5,0	3,6	2 491	2,3	3,9	2,6	1 970	2,2	44,2	6,5	5,0	1 224	62,1
G2 - Commerce de gros, intermédiaires du commerce	4 310	2,2	8,6	2,0	2 372	2,2	2,0	1,1	1 938	2,1	45,0	18,1	3,1	1 336	68,9
G3 - Commerce de détail alim. hors métiers de bouche	1 625	0,8	9,7	1,4	1 488	1,4	9,7	1,4	137	0,2	8,4	9,8	1,5	103	75,2
G4 - Commerce de détail non alimentaire (hors pharmacie)	6 874	3,5	-0,1	-0,5	5 053	4,8	1,0	-0,6	1 821	2,0	26,5	-2,9	-0,2	1 488	81,7
G5 - Commerce de détail sur marchés non classés ailleurs	2 225	1,1	-2,2	0,0	323	0,3	-3,6	-6,1	1 902	2,1	85,5	-2,0	1,1	1 649	86,7
G6 - Commerce de détail non spécialisé	3 772	1,9	16,6	8,0	1 021	1,0	9,9	0,3	2 751	3,0	72,9	19,6	11,1	1 814	65,9
HZ1 - Taxis – VTC	1 047	0,5	0,4	5,3	901	0,8	-1,7	2,6	146	0,2	13,9	19,6	25,9	106	72,6
HZ2 - Transport routier de fret et déménagement	1 161	0,6	3,0	1,7	987	0,9	0,2	-0,7	174	0,2	15,0	26,5	17,6	106	60,9
HZ3 - Activités de poste et de courrier	4 151	2,1	49,9	6,9	68	0,1	32,3	65,9	4 083	4,5	98,4	50,1	6,3	1 546	37,9
HZ4 - Autres activités de transports et entreposage	285	0,1	7,2	0,7	187	0,2	7,8	-3,1	98	0,1	34,4	5,9	8,9	77	78,6
IZ1 – Hébergement	2 074	1,1	3,2	2,5	1 365	1,3	0,5	0,2	709	0,8	34,2	9,3	7,3	636	89,7
IZ2 - Restauration et débits de boissons	11 418	5,8	3,0	2,7	9 456	8,9	2,1	3,4	1 962	2,2	17,2	7,2	-0,6	1 485	75,7
JZ - Informatique, information et communication	5 159	2,6	14,8	12,2	1 128	1,1	3,0	3,7	4 031	4,5	78,1	19,0	14,8	2 897	71,9
KZ - Activités financières et d'assurance	2 510	1,3	7,3	6,6	2 037	1,9	5,1	6,5	473	0,5	18,8	18,4	6,8	340	71,9
LZ - Activités immobilières	6 506	3,3	7,0	6,4	3 977	3,7	2,2	3,0	2 529	2,8	38,9	16,5	12,4	1 584	62,6
M1 - Activités juridiques	2 551	1,3	3,2	2,7	2 479	2,3	3,0	2,4	72	0,1	2,8	12,5	14,3	56	77,8
M2 - Activités comptables, de conseil et d'ingénierie	6 071	3,1	10,5	8,2	3 092	2,9	2,7	3,4	2 979	3,3	49,1	21,0	13,6	2 227	74,8
M3 - Conseil pour les affaires et autres conseils de gestion	5 286	2,7	10,6	10,9	1 427	1,3	3,1	3,8	3 859	4,3	73,0	13,9	13,8	2 718	70,4
M4 - Activités spécialisées de design, graphisme et d'infographie	3 284	1,7	14,9	13,2	452	0,4	4,7	6,9	2 832	3,1	86,2	16,8	14,3	2 137	75,5
M5 - Autres activités scientifiques et techniques	5 631	2,9	6,1	7,6	1 632	1,5	0,4	0,9	3 999	4,4	71,0	8,8	10,6	3 127	78,2
N1 - Activités de nettoyage	4 409	2,2	21,2	20,3	569	0,5	6,7	7,8	3 840	4,2	87,1	24,0	22,4	3 084	80,3
N2 - Autres activités de service administratif et de soutien	3 686	1,9	10,2	14,2	1 429	1,3	7,0	10,7	2 257	2,5	61,2	12,5	16,6	1 733	76,8
PZ – Enseignement	5 632	2,9	7,6	8,9	1 083	1,0	-0,1	-0,2	4 549	5,0	80,8	9,8	11,2	3 752	82,5
QZ - Santé et action sociale	32 075	16,3	3,3	2,8	27 292	25,7	3,0	1,9	4 783	5,3	14,9	5,2	8,7	4 218	88,2
QZ1 - Médecine générale	4 469	2,3	6,4	0,4	4 469	4,2	6,4	0,4							
QZ2 - Médecine spécialisée, analyses médicales	2 442	1,2	2,9	2,4	2 442	2,3	2,9	2,4							
QZ3 - Professions paramédicales et sages-femmes	16 071	8,2	2,3	3,2	15 606	14,7	2,3	2,3	465	0,5	2,9	0,0	44,4	431	92,7
QZ4 - Pratique dentaire	2 024	1,0	1,2	1,1	2 024	1,9	1,2	1,1							
QZ5 - Commerce de produits pharmaceutique et orthopédique	1 217	0,6	-0,7	1,2	1 217	1,1	-0,7	1,2							
QZ6 - Autres services de santé	5 072	2,6	3,7	1,6	1 347	1,3	4,1	1,2	3 725	4,1	73,4	3,5	1,7	3 338	89,6
QZ7 - Action sociale (y compris aide à domicile)	780	0,4	23,9	34,5	187	0,2	13,3	15,4	593	0,7	76,0	28,6	41,9	449	75,7
R1 - Arts, spectacles et autres activités récréatives	5 195	2,6	6,5	9,3	889	0,8	0,1	0,9	4 306	4,8	82,9	8,1	11,3	3 446	80,0
R2 - Activités sportives	2 916	1,5	11,0	11,9	641	0,6	1,2	6,7	2 275	2,5	78,0	14,4	13,4	1 900	83,5
S1 - Réparations hors automobile	2 063	1,0	8,8	-2,8	601	0,6	1,9	-0,3	1 462	1,6	70,9	11,9	-3,8	1 268	86,7
S2 - Coiffure et soins du corps	6 897	3,5	8,2	8,9	3 317	3,1	0,5	-0,2	3 580	4,0	51,9	18,3	18,9	3 045	85,1
S3 - Autres services personnels	7 996	4,1	23,8	22,1	1 075	1,0	7,1	9,7	6 921	7,6	86,6	27,3	24,3	5 446	78,7
UZ – Autres	5 838	3,0	-9,8	-9,3	5 829	5,5	-9,8	-9,3	9	0,0	0,2	-30,0	-35,7	6	66,7
TOTAL	196 806	100,0	6,9	5,8	106 249	100,0	1,9	1,6	90 557	100,0	46,0	14,2	11,3	69 545	76,8



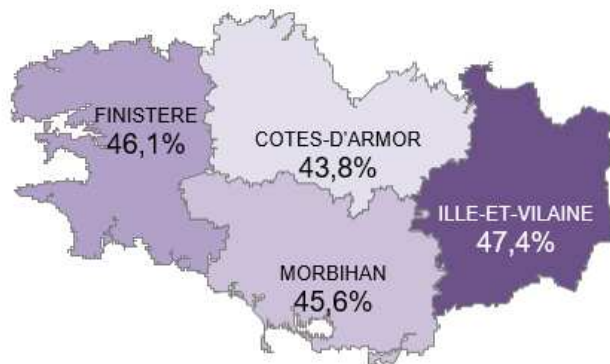
Une croissance des travailleurs indépendants dans tous les départements bretons mais en ralentissement

A - Evolution annuelle de l'ensemble des TI en 2022

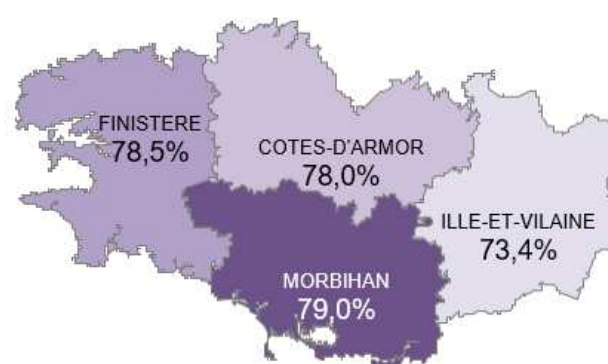


En 2022, si tous les départements connaissent une hausse du nombre de travailleurs indépendants, le rythme n'est pas aussi soutenu qu'en 2021 (*carte A*). Seul le département des Côtes d'Armor a une évolution de ses entreprises individuelles similaire à celle de l'année précédente (+5,9 % en 2022 après +6,0 % en 2021). Le Finistère et l'Ille-et-Vilaine connaissent les plus forts ralentissements, avec respectivement des baisses de 1,5 et 1,4 point par rapport à 2021. L'Ille-et-Vilaine reste néanmoins sur une dynamique (+6,9 %) plus marquée que celle enregistrée au niveau national (+5,8 %). Le Morbihan est le département avec la croissance la plus faible de Bretagne.

B - Part des AE parmi les TI



C - Part des AE éco. Actifs parmi les AE inscrits fin 2022



En Bretagne, les TI classiques restent majoritaires par rapport aux auto-entrepreneurs alors qu'au niveau national depuis 2020 le nombre d'AE dépasse celui des TI classiques. La part des AE varie de 43,8 % dans les Côtes d'Armor à 47,4 % en Ille-et-Vilaine (*carte B*). Cependant, la part des AE économiquement actifs parmi les auto-entrepreneurs inscrits fin

2022 en Bretagne (76,8 %) est supérieure à celle du national (69,7 %) : 73,4 % des AE inscrits en fin d'année ont un chiffre d'affaires positif en 2022 en Ille et Vilaine, ils sont 78,0 % dans les Côtes d'Armor, 78,5 % dans le Finistère et 79,0 % dans le Morbihan (*carte C*).

TABLEAU 4

historique des revenus par statut en euros courants et évolution

	Revenu global				Revenu moyen				Evolution annuelle du revenu moyen, en euros courants			
	2019	2020	2021	2022	2019	2020	2021	2022	2019	2020	2021	2022
	En millions d'euros				En euros courants				En %			
TI classiques	4 136	3 985	4 437	-	39 234	37 861	41 523	-	0,3	-3,5	9,7	-
Artisans et Commerçants	1 984	1 913	2 141	-	29 561	28 734	31 659	-	1,3	-2,8	10,2	-
Professions libérales	2 152	2 071	2 296	-	56 193	53 580	58 534	-	-1,3	-4,7	9,2	-
Hommes	2 824	2 704	2 978	-	43 333	41 858	45 701	-	-0,1	-3,4	9,2	-
Femmes	1 312	1 280	1 459	-	32 598	31 507	34 995	-	1,7	-3,3	11,1	-
Auto-entrepreneurs (AE)	339	354	483	560	6 320	6 083	7 040	7 496	8,2	-3,7	15,7	6,5
Artisans et Commerçants	219	230	306	341	6 022	5 923	6 848	7 234	8,8	-1,6	15,6	5,6
Professions libérales	120	124	177	218	6 944	6 402	7 397	7 944	7,0	-7,8	15,5	7,4
Hommes	208	220	293	333	7 003	6 926	7 920	8 511	9,6	-1,1	14,3	7,5
Femmes	131	134	190	227	5 471	5 071	6 009	6 378	6,5	-7,3	18,5	6,1

Source : Urssaf



En 2021, le revenu moyen des TI classiques repart à la hausse....

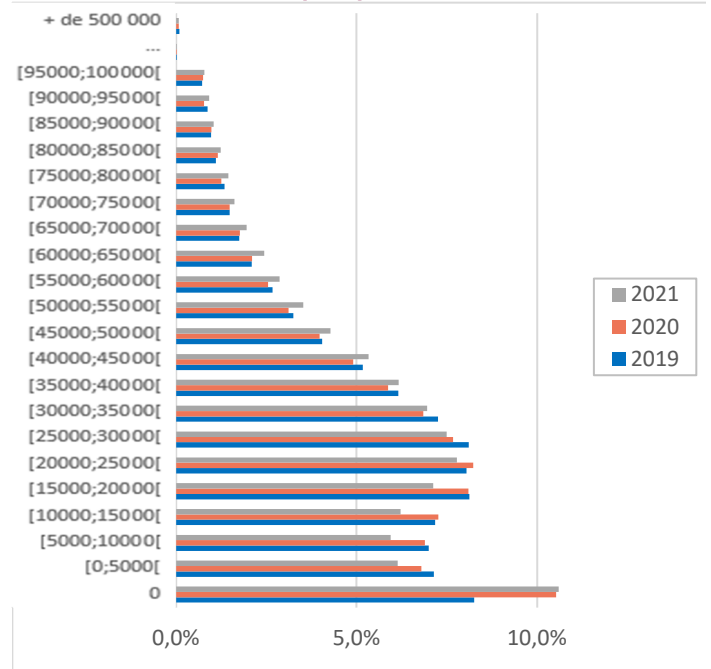
En 2021, les TI classiques ont déclaré 4,4 milliards d'euros (tableau 4), soit 11,3 % de plus qu'en 2020, année marquée par le confinement et les restrictions d'activités, dépassant ainsi de 7,3 % son niveau d'avant crise (4,1 milliards en 2019). Cette croissance est avant tout portée par celle du revenu moyen, qui augmente de 9,7 % en 2021, après avoir baissé de 3,5 % l'année précédente. Il s'établit ainsi en 2021 à 41 523 euros, inférieur à celui du national qui s'élève à 45 581 euros. Cette évolution est observée quel que soit le groupe professionnel. Le revenu moyen des TI classiques artisans-commerçants croît de 10,2 % en 2021. Quant à celui des professions libérales, il augmente de 9,2 %. Dans la population des travailleurs indépendants classiques, le revenu moyen des femmes (34 995 euros) est moins élevé que celui des hommes (45 701 euros) cependant la hausse du revenu moyen est plus marquée chez les femmes, avec une évolution de 11,1 %, comparée à celles des hommes (+9,2 %).

.... dans presque tous les secteurs

En 2021, la reprise économique s'est traduite par une augmentation du revenu moyen dans presque tous les secteurs, à l'exception notable des activités postales et de courrier, avec une baisse de 7,4 % (après déjà -21,2 % en 2020) (tableau 5). Cette tendance à la baisse s'inscrit dans une dynamique observée depuis plusieurs années, attribuée à une forte augmentation du nombre d'immatriculations. De façon générale, les activités les plus touchées par les restrictions pendant les périodes de confinement connaissent un très fort rebond du revenu moyen : le commerce de détail sur marchés non classé ailleurs (+ 23,8 % après - 6,0 % en 2020), les taxis et VTC (+ 20,6 % en 2021 après - 14,6 % en 2020), les arts, spectacles et autres activités récréatives (+ 17,8 % après - 8,2 %), la coiffure et soins du corps (+ 16,4 % après - 9,8 %) et l'enseignement (+ 16,2 % après - 6,3 %). De même pour l'agriculture, sylviculture et pêche dont le revenu moyen avait baissé de 22,7 % en 2020, enregistre une hausse de 43,5 % en 2021.

GRAPHIQUE 2

distribution des TI classiques par année, selon le revenu



Source : Urssaf

Note de lecture : En 2021, 10,6 % des TI classiques ont eu un revenu nul ou déficitaires. A l'inverse, 0,1 % ont gagné un revenu de plus de 500 000 euros.

La part des revenus nuls ou déficitaires reste au même niveau qu'en 2020

Malgré la reprise du revenu moyen en 2021, le pourcentage de revenus nuls ou déficitaires (10,6 % en 2021) demeure presque inchangé par rapport à celui de 2020 (10,5 %, soit + 0,1 point) et est supérieur à celui enregistré en 2019 (8,3 %). La répartition des revenus de 2021 montre une part moins importante des TI classiques dans les tranches les plus basses (jusqu'à 30 000 euros, hors nuls ou déficitaires) : 40,7 % en 2021, contre 45,0 % en 2020 et 45,6 % en 2019 (graphique 2).

Une hausse des revenus dans tous les départements bretons moins dynamique qu'au niveau national.

Le revenu moyen des travailleurs indépendants classiques a augmenté en 2021 dans tous les départements bretons. La hausse la plus marquée est observée dans le Finistère (+ 10,2 %, carte D), celle-ci est inférieure à la progression du revenu moyen des travailleurs indépendants classiques observée à l'échelle nationale (+ 10,5 %). L'Ille et Vilaine reste le département breton ayant un revenu moyen le plus élevé avec 43 768 euros, vient ensuite le Finistère avec 41 028 euros. Avec une croissance de 8,5 % des revenus par rapport à 2020, les Côtes d'Armor est le département avec la plus faible augmentation, le revenu moyen atteint 40 220 euros. Dans le Morbihan, il est de 40 094 euros, revenu le plus bas parmi les départements bretons.

CARTE D : Evolution des revenus 2021 des travailleurs indépendants classiques et revenu moyen

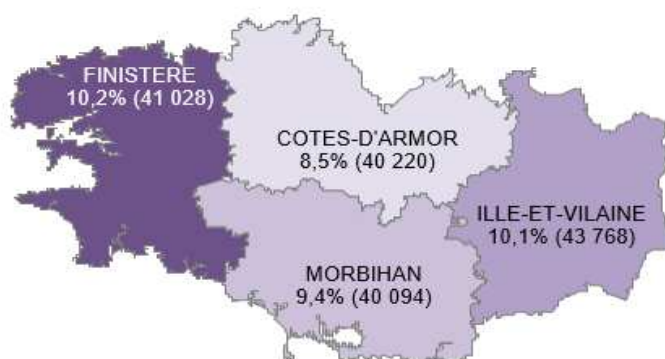




TABLEAU 5

revenus des travailleurs indépendants par secteur d'activité et statut

	Travailleurs indépendants classiques						AE économiquement actifs						
	Revenu d'activité		Revenu moyen		Évolution annuelle revenu moyen		Revenu (chiffre d'affaires - abattement forfaitaire)		Revenu moyen		Évolution annuelle revenu moyen		évolution du revenu moyen (en euros constants)
	2020	2021	2020	2021	2020	2021	2021	2022	2021	2022	2021	2022	2022
	Millions d'euros		Euros		%		Millions d'euros		Euros		%		%
AZ - Agriculture, sylviculture et pêche	9,6	12,7	32 691	46 918	-22,7	43,5	0,8	1,0	7 252	8 756	14,0	20,7	14,7
CZ1 - Industrie	101,3	113,9	31 757	35 034	-5,1	10,3	23,8	27,7	3 882	4 117	5,5	6,1	0,7
CZ2 - Métiers de bouche	107,9	119,0	29 162	31 368	4,1	7,6	6,2	6,5	5 757	5 861	18,8	1,8	-3,3
F1 - BTP gros-oeuvre	164,1	176,6	37 222	38 212	-0,9	2,7	23,7	25,9	11 249	11 693	14,6	3,9	-1,2
F2 - BTP travaux d'installation	114,6	126,6	33 899	35 798	-0,3	5,6	17,7	19,3	12 722	12 937	11,2	1,7	-3,4
F3 - BTP travaux de finition	171,3	190,6	31 370	34 064	-5,2	8,6	46,2	48,5	11 491	11 629	15,1	1,2	-3,9
G1 - Commerce-réparation d'automobiles	71,6	80,1	30 444	33 080	-3,7	8,7	7,5	7,9	5 757	6 116	-0,3	6,2	0,9
G2 - Commerce de gros, intermédiaires du commerce	93,7	103,4	38 981	42 237	-0,1	8,4	14,7	16,4	10 617	11 317	21,3	6,6	1,3
G3 - Commerce de détail alimentaire hors métiers de bouche	33,6	38,1	24 943	25 758	2,3	3,3	0,8	0,8	6 845	6 993	3,9	2,2	-3,0
G4 - Commerce de détail non alimentaire (hors pharmacie)	135,6	159,7	26 437	30 795	1,5	16,5	9,5	10,2	5 707	6 431	13,2	12,7	7,1
G5 - Commerce de détail sur marchés non classé ailleurs	3,6	4,3	10 478	12 974	-6,0	23,8	6,4	7,1	3 769	4 185	29,1	11,1	5,5
G6 - Commerce de détail non spécialisé	25,6	30,6	26 563	29 528	-0,7	11,2	7,4	8,3	4 078	4 265	-6,1	4,6	-0,6
HZ1 - Taxis - VTC	15,3	18,1	16 673	20 114	-14,6	20,6	0,6	0,9	6 485	8 342	39,9	28,6	22,2
HZ2 - Transports routier de fret et déménagement	36,4	39,4	35 945	38 113	-1,0	6,0	0,4	0,6	4 137	5 384	27,2	30,2	23,7
HZ3 - Activités de poste et de courrier	0,5	0,5	15 754	14 595	-21,2	-7,4	3,9	2,3	1 999	1 414	-2,0	-29,3	-32,8
HZ4 - Autres activités de transports et entreposage	5,9	6,7	31 731	33 914	-0,5	6,9	0,5	0,6	6 351	7 497	4,6	18,0	12,1
IZ1 - Hébergement	24,4	28,6	17 987	20 747	-18,1	15,3	4,5	6,0	7 275	8 922	38,4	22,6	16,5
IZ2 - Restauration et débits de boissons	180,7	200,7	20 372	22 064	-11,1	8,3	10,5	12,1	6 266	7 462	17,1	19,1	13,1
JZ - Informatique, information et communication	39,2	43,7	35 263	38 383	0,6	8,8	27,3	33,7	9 370	10 616	9,1	13,3	7,6
KZ - Activités financières et d'assurance	115,6	122,3	60 705	61 292	2,8	1,0	4,4	5,3	11 703	13 389	15,7	14,4	8,7
LZ - Activités immobilières	149,7	167,3	38 088	41 577	-6,3	9,2	23,4	25,8	14 851	14 698	24,6	-1,0	-6,0
M1 - Activités juridiques	215,7	246,0	89 359	98 808	-8,7	10,6	1,2	1,3	21 641	20 008	9,2	-7,5	-12,2
M2 - Activités comptables, de conseil et d'ingénierie	134,7	146,8	44 624	47 619	-3,2	6,7	22,8	26,3	10 130	10 596	13,9	4,6	-0,6
M3 - Conseil pour les affaires et autres conseils de gestion	44,3	53,0	31 242	36 021	-6,2	15,3	26,5	31,9	9 586	10 497	12,6	9,5	4,0
M4 - Activités spécialisées de design, graphisme et d'infographie	9,8	10,9	23 309	24 587	-8,8	5,5	14,7	17,5	6 996	7 647	19,3	9,3	3,8
M5 - Autres activités scientifiques et techniques	77,5	81,0	46 518	48 046	2,0	3,3	23,4	27,2	7 535	8 105	21,3	7,6	2,2
N1 - Activités de nettoyage	14,3	16,9	28 320	32 206	-5,9	13,7	16,8	21,1	6 430	6 517	14,1	1,4	-3,7
N2 - Autres activités de service administratif et de soutien	37,7	43,5	29 814	32 874	-7,6	10,3	10,6	13,1	6 431	7 005	14,5	8,9	3,5
PZ - Enseignement	24,9	28,5	21 819	25 364	-6,3	16,2	21,8	26,6	5 965	6 554	21,5	9,9	4,4
QZ - Santé	1 416,8	1 582,6	52 473	57 705	-4,7	10,0	34,8	38,0	7 988	8 238	31,3	3,1	-2,0
QZ1 - Médecine générale	313,3	341,3	72 167	80 847	-2,5	12,0							
QZ2 - Médecine spécialisée, analyses médicales	264,4	284,7	109 773	119 909	-4,1	9,2							
QZ3 - Professions paramédicales et sage-femmes	532,8	608,3	34 500	38 101	-4,7	10,4	5,5	6,3	13 096	13 015	25,0	-0,6	-5,6
QZ4 - Pratique dentaire	188,3	217,4	92 006	105 260	-3,5	14,4							
QZ5 - Commerce de produits pharmaceutique et orthopédique	85,8	93,1	68 620	74 517	-3,9	8,6							
QZ6 - Autres services de santé	28,3	33,3	20 802	24 097	-11,0	15,8	27,5	29,2	7 628	8 074	33,6	5,8	0,6
QZ7 - Action sociale (y compris aide à domicile)	3,7	4,5	25 267	27 204	-9,7	7,7	1,9	2,4	5 496	4 797	11,6	-12,7	-17,1
R1 - Arts, spectacles et autres activités récréatives	14,1	16,0	15 163	17 858	-8,2	17,8	14,2	18,9	4 430	5 171	30,0	16,7	10,9
R2 - Activités sportives	10,8	12,0	17 367	18 719	-6,9	7,8	9,4	12,7	5 453	6 315	12,1	15,8	10,0
S1 - Réparations hors automobile	11,8	12,9	19 353	21 145	1,0	9,3	7,8	8,5	5 762	6 323	12,2	9,7	4,2
S2 - Coiffure et soins du corps	62,0	72,3	18 164	21 145	-9,8	16,4	16,0	19,4	5 735	5 982	21,3	4,3	-0,9
S3 - Autres services personnels	19,8	22,1	19 974	21 434	-7,1	7,3	22,5	29,9	4 764	5 081	18,0	6,6	1,3
UZ - Autres	290,3	309,5	38 524	44 755	3,3	16,2	0,1	0,1	6 602	11 252	-25,1	70,4	61,9
Total	3 984,7	4 437,0	37 861	41 523	-3,5	9,7	483,0	559,5	7 040	7 496	15,7	6,5	1,1



La progression du revenu moyen des AE se poursuit après le rebond observé suite à la crise du COVID...

L'année 2021 a été marquée par un fort rattrapage à la suite de la crise sanitaire de 2020. Ainsi, le revenu global des auto-entrepreneurs augmentait fortement (+36,4 %). Cette croissance du revenu des auto-entrepreneurs continue en 2022, sur un rythme certes plus faible mais néanmoins soutenu : + 15,9 %. Le revenu global des AE s'établit ainsi à 560 millions d'euros en 2022 (tableau 4).

Après une progression exceptionnelle en 2021 (+15,7 %) et dans un contexte économique moins favorable, le revenu moyen ralentit de plus de 9 points en 2022 par rapport à l'évolution de l'année précédente, s'élevant à +6,5 %. Il atteint ainsi 7 496 euros, quasi identique à la moyenne nationale : 7 449 euros.

Les artisans-commerçants continuent à générer en moyenne un revenu inférieur aux professions libérales (7 234 euros contre 7 944 euros). La progression du revenu moyen est moins marquée chez les artisans-commerçants que chez les professions libérales (respectivement + 5,6 % et + 7,4 %), creusant un peu plus l'écart entre les deux groupes professionnels.

Alors que la croissance du revenu moyen des hommes avait été moins forte que celle des femmes entre 2020 et 2021 (+ 14,3 % pour les hommes contre + 18,5 % pour les femmes), la situation s'inverse en 2022 (+ 7,5 % et + 6,1 % respectivement) et accentue davantage la disparité du revenu moyen entre les sexes : + 33,4 % pour les hommes en 2022, contre + 31,8 % en 2021.

... mais elle ralentit dans la plupart des secteurs

Après une augmentation généralisée en 2021, la progression ralentit dans la plupart des secteurs en 2022 (tableau 5). Cette tendance concerne principalement le secteur de la santé, où la croissance a diminué de 28,2 points (passant de +31,3 % en 2021 à +3,1 % en 2022), le commerce de détail sur marchés non classé ailleurs) et les métiers de bouche qui ont vu leur revenu moyen chuter de respectivement 18,1 et 17,0 points. Le secteur de l'hébergement, dont la croissance du revenu moyen a baissé de 15,8 points, est également fortement concerné par ce ralentissement bien qu'il reste l'un des secteurs avec une progression importante en 2022 (+22,6 %).

Le revenu moyen des AE en déclin dans trois secteurs

Dans trois secteurs, les revenus moyens des auto-entrepreneurs diminuent : les activités de poste et de courriers (- 29,3 %), les activités juridiques (- 7,5 %) et, dans une moindre mesure, les activités immobilières (- 1,0 %). Seul le secteur des activités de poste et de courrier enregistre une baisse continue du revenu moyen depuis plus d'un an, en lien avec la dynamique des immatriculations. En effet, dès 2021, le revenu moyen des travailleurs indépendants dans ce secteur avait déjà baissé de 2,0 %.

Une croissance à nuancer compte tenu du niveau de l'inflation

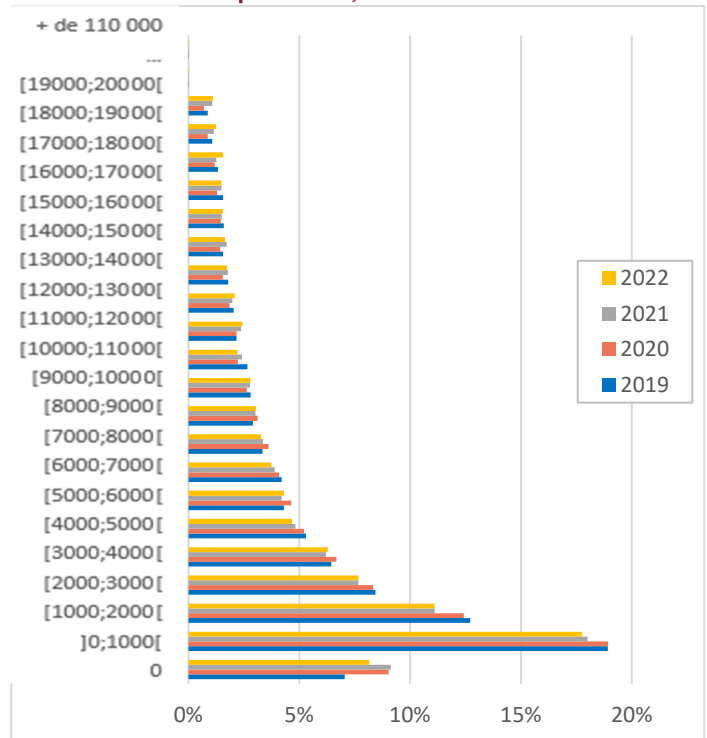
Dans un contexte où l'inflation a atteint des niveaux records en 2022, la croissance du revenu moyen en euros courants des auto-entrepreneurs (6,5 %) est à relativiser. En effet, en 2022, le revenu moyen en euros constants augmente seulement de 1,1 % (tableau 5).

Bien que la plupart des secteurs enregistrent une évolution positive en termes d'euros courants, certains secteurs voient leur revenu moyen diminuer en euros constants en raison de l'impact de l'inflation. C'est le cas notamment des secteurs du BTP, des métiers de bouche et de la coiffure et soins du corps.

Dans les secteurs qui observent une baisse de leur revenu moyen en euros courants, celle-ci se trouve renforcée en euros constants : -32,8 % dans les activités de poste et de courrier, - 12,2 % dans les activités juridiques et - 6,0 % dans les activités immobilières.

GRAPHIQUE 3

distribution des AE par année, selon le revenu



Source : Urssaf

Note de lecture : En 2022 (barres jaunes), 8,7 % des AE économiquement actifs ont un revenu égal à 0..

Note : Les revenus nuls correspondent à des CA positifs mais ramenés à 0 lors de l'application de l'abattement forfaitaire minimal de 305 euros.

Les auto-entrepreneurs restent en majorité dans les tranches de revenus modestes

52,6 % des AE perçoivent un revenu de moins de 4 000 euros en 2022. La part des auto-entrepreneurs qui ont un revenu nul demeure supérieure à son niveau d'avant-crise, malgré une baisse par rapport à l'année précédente (8,7 % en 2022, 9,7 % en 2021 et 7,6 % en 2019).

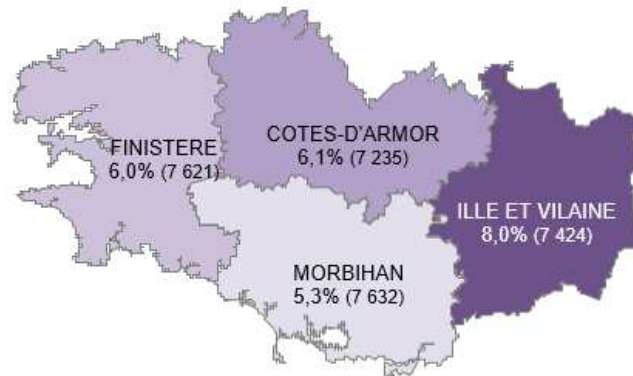


Une progression des revenus dans tous les départements bretons moins importante qu'au niveau national.

En 2022, avec une croissance de respectivement +8,0 % et +6,1 % l'Ille et Vilaine et les Côtes d'Armor enregistrent les progressions les plus importantes des départements bretons.

Le revenu moyen breillien atteint 7 424 euros, celui des Côtes d'Armor 7 235 euros. Ils sont inférieurs à la moyenne nationale (7 449 euros). A l'inverse, le Morbihan (7 632 euros) et le Finistère (7 621 euros) affichent des revenus moyens supérieurs au niveau national (7 449 euros) malgré une progression moindre (respectivement +5,3 % et +6,0 % contre +8,9 % France entière).

CARTE E : Evolution des revenus 2022 des auto-entrepreneurs et revenu moyen



ENCADRÉ

Les polyactifs du secteur privé et du secteur public

Plus de 9 % des TI classiques et plus d'un quart des AE économiquement actifs ont aussi une activité salariée

En 2022, la part d'indépendants exerçant en parallèle une activité salariée en fin d'année s'élève à 9,2 % parmi les TI classiques et 27,1 % parmi les auto-entrepreneurs économiquement actifs (*tableau A*).

Chez les TI classiques ou les AE économiquement actifs, les femmes polyactives sont proportionnellement plus nombreuses que les hommes. Chez les TI classiques, elles sont 10,2 % à avoir une activité salariée en parallèle de leur activité d'indépendantes contre 8,5 % chez les hommes. Chez les AE économiquement actifs, la différence est plus significative : presque 30 % des femmes sont polyactives contre moins de 25 % chez les hommes.

La part de polyactifs parmi les TI classiques est corrélée négativement à l'âge. Ainsi, la tranche d'âge des moins de 30 ans compte 13,4 % de polyactifs et 7,5 % pour les 60 ans et plus. Cela s'explique sans doute par une installation qui devient plus pérenne avec l'âge (et l'ancienneté) et, pour les plus de 60 ans, par les dispositifs de cumul emploi-retraite en remplacement de la multi-activité.

Les AE économiquement actifs sont aussi davantage polyactifs chez les plus jeunes (33,7 % des moins de 30 ans) mais la part de polyactifs diminue peu avec l'âge. En effet, elle est encore de 27,0 % chez les 50-59 ans. La situation plus précaire des AE explique la part plus importante de polyactivité parmi ce

statut. Comme pour les TI classiques, un décrochage intervient pour les 60 ans et plus : le taux de polyactifs passe à 9,4 %.

La polyactivité des TI classiques concerne peu d'activités, celle des AE est plus généralisée

De manière générale, la polyactivité ne dépasse pas les 25 % des TI classiques. Seuls les secteurs de la médecine générale (QZ1), les activités de poste et de courrier (HZ3) et de la médecine spécialisée (QZ2) dépassent le quart d'indépendants avec une activité salariée par ailleurs (*graphique A*).

Chez les AE, ce sont les secteurs de l'action sociale (y compris aide à domicile) (49,2 %), les activités sportives (46,2 %) et l'enseignement (44,8 %) qui comptent les proportions les plus élevées d'AE polyactifs. Outre ces trois secteurs, 16 secteurs d'activités comptent au moins un quart de polyactifs.

La polyactivité s'exerce en majorité dans le privé

En 2022, l'intégration complète du secteur public dans la DSN permet pour la première fois d'observer les TI ayant une activité dans ce secteur. Bien que la polyactivité soit principalement observée dans le secteur privé, le secteur public concerne près de 3,5 % des TI classiques. De plus, le cumul privé et public en plus de l'activité non salariée concerne 0,3 % des TI classiques (*tableau A*). Chez les AE, 5,9 % des AE économiquement actifs exercent aussi dans le secteur public exclusivement, tandis que 1,3 % exercent à la fois dans le public et le privé.

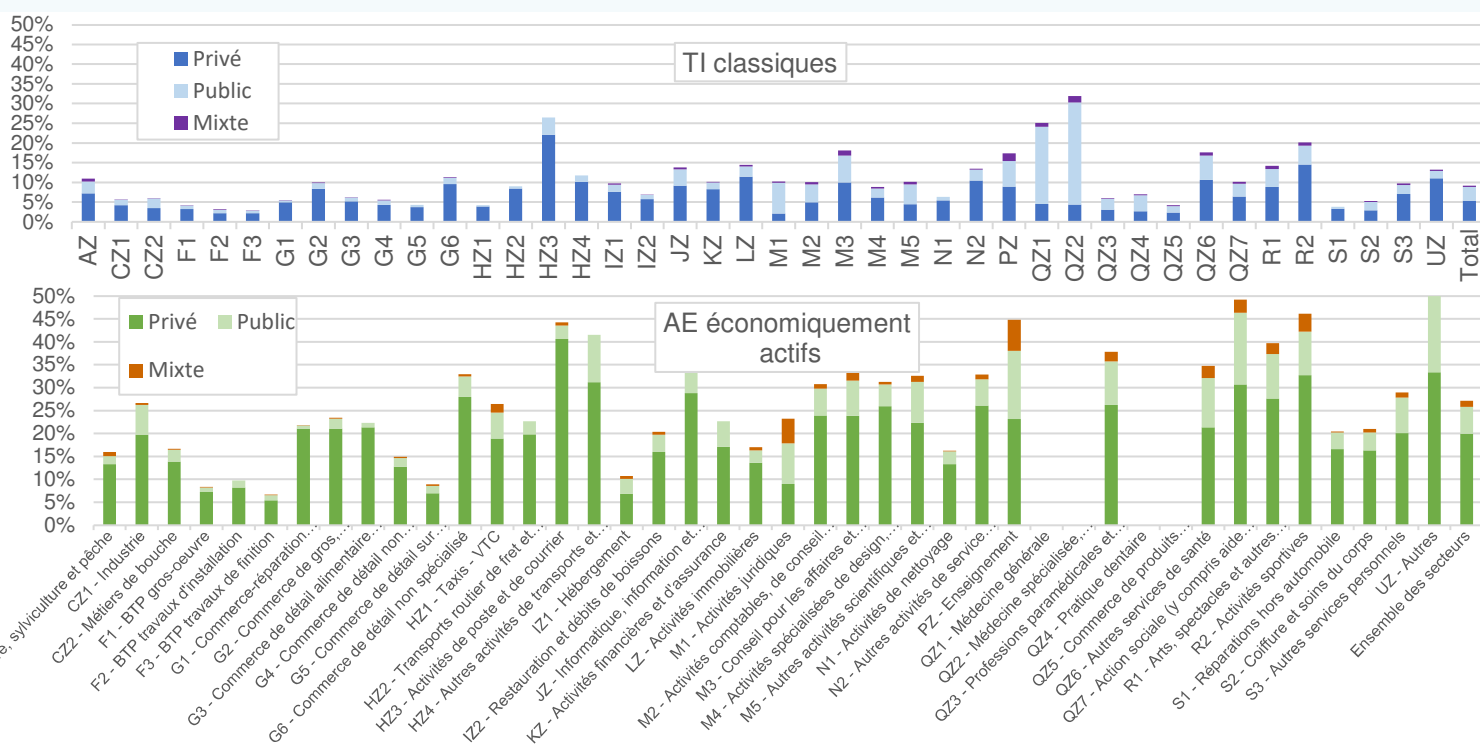


Tableau A : Polyactivité selon le statut indépendant et le secteur salarié au 31 décembre 2022

2022	Nombre d'actifs en fin d'année	Polyactifs	Part de polyactifs		Polyactifs du secteur privé		Part dans le total		Polyactifs cumulé privé et public	
				%		%		%		%
TI classiques	106 249	9 757		9,2	5 671		5,3	3 759		3,5
Hommes	64 238	5 470		8,5	3 341		5,2	1 944		3,0
Femmes	42 007	4 287		10,2	2 330		5,5	1 815		4,3
Moins de 30 ans	6 161	827		13,4	421		6,8	390		6,3
Entre 30 et 39 ans	23 678	2 272		9,6	1 273		5,4	932		3,9
Entre 40 et 49 ans	30 597	2 894		9,5	1 679		5,5	1 111		3,6
Entre 50 et 59 ans	32 124	2 735		8,5	1 743		5,4	887		2,8
60 ans et plus	13 689	1 029		7,5	555		4,1	439		3,2
AE économiquement actifs	69 545	18 871		27,1	13 868		19,9	4 102		5,9
Hommes	36 541	9 002		24,6	6 998		19,2	1 601		4,4
Femmes	33 004	9 869		29,9	6 870		20,8	2 501		7,6
Moins de 30 ans	10 975	3 703		33,7	3 094		28,2	519		4,7
Entre 30 et 39 ans	18 252	5 206		28,5	3 975		21,8	994		5,4
Entre 40 et 49 ans	17 432	5 343		30,7	3 718		21,3	1 325		7,6
Entre 50 et 59 ans	14 047	3 789		27,0	2 603		18,5	978		7,0
60 ans et plus	8 839	830		9,4	478		5,4	286		3,2

Source : Urssaf

Graphique A : Polyactivité selon le statut indépendant et le secteur d'activité indépendant en 2022



Sources et méthodologie

Cette publication comptabilise des **comptes de cotisants indépendants** immatriculés à la Sécurité sociale et **non des individus** ; en 2021, près de 2 200 individus avaient plus d'un compte actif en fin d'année au niveau national. Elle n'intègre pas les exploitants agricoles, lesquels sont suivis par la Caisse centrale de la Mutualité sociale agricole (CCMSA), ni les marins indépendants et les artistes-auteurs. Par ailleurs, elle concerne l'ensemble des travailleurs indépendants relevant de la protection sociale des indépendants, ce qui exclut les indépendants qui ne sont pas des travailleurs non-salariés au sens de la protection sociale : dirigeants de certaines sociétés (SA, SAS/SASU), mandataires sociaux ou gérants minoritaires de SARL, et qui sont Pour l'exercice professionnel de son activité économique, le travailleur indépendant (TI) peut opter pour le statut dit « classique » ou celui

considérés comme assimilés salariés (rattachés au régime général par l'article L311-3 du CSS). En conséquence, il existe des écarts de niveau et d'évolution avec les publications de l'INSEE, qui tiennent compte du régime agricole, et qui comptabilisent des individus. Fin 2020, l'Insee recensait 3,6 millions de personnes exerçant une activité non salariée et générant un revenu dont 427 mille exploitants agricoles (3,2 millions hors agricole). L'Urssaf Caisse nationale (UCN) comptait 3,8 millions de comptes de travailleurs indépendants inscrits en fin d'année dans les fichiers de l'Urssaf, et parmi eux, 3,2 millions généraient un revenu.

d'auto-entrepreneur (AE). Ce choix conditionne le mode de déclaration et de calcul de cotisations. A l'intérieur des deux statuts, plusieurs



catégories sont identifiées, au sens de la sécurité sociale : les artisans, les commerçants, les professions libérales. Depuis 2018, les professions libérales non réglementées (PLNR) nouvellement inscrites sont classées comme commerçants et cotisent comme tels. Pour l'analyse économique produite dans cette publication, elles sont réintégrées à la population des professions libérales.

Le dispositif auto-entrepreneur

Le régime de l'AE a été créé par la loi n°2008-776 du 4 août 2008 de modernisation de l'économie. Il concerne les activités commerciales, artisanales et certaines activités libérales. Certaines professions libérales rattachées à une caisse de retraite spécifique, autre que la CIPAV ou le RG, sont exclues du dispositif. C'est le cas notamment pour les activités agricoles rattachées à la Mutualité sociale agricole (MSA) ou certaines professions telles que les avocats relevant de la Caisse nationale des barreaux français (CNBF).

Ce statut simplifié permet au cotisant de ne payer des cotisations que lorsque l'activité génère un chiffre d'affaires. La déclaration des chiffres d'affaires est réalisée chaque mois ou trimestre selon le taux de cotisations et contributions sociales associé à l'activité.

Le statut est accessible à condition de ne pas dépasser un plafond de chiffre d'affaires annuel (cf. *tableau A*). En 2018, les plafonds de chiffre d'affaires ont été doublés, permettant un nouvel élan du régime auto-entrepreneur. Depuis le relèvement des plafonds de chiffre d'affaires, les seuils de tolérance ont disparu, néanmoins une tolérance de dépassement est accordée une année avant la bascule automatique vers le statut TI classique. Dès lors que les plafonds de chiffre d'affaires ne sont pas dépassés, le dispositif AE est sans limitation dans le temps. Les AE continuent de bénéficier de la franchise de TVA jusqu'à un certain seuil (*tableau A*).

Tableau A : seuils de chiffre d'affaires applicables en 2022

	Régime de l'auto-entreprise	Seuil de franchise de TVA
Achat/vente	Jusqu'à 176 200 €	Jusqu'à 85 800 €
Prestation de services	Jusqu'à 72 600 €	Jusqu'à 34 400 €

Depuis le 1er janvier 2011, tout AE est soumis à l'obligation de déclarer un chiffre d'affaires, quel que soit le montant. En cas de chiffres d'affaires nuls ou non déclarés sur 24 mois ou 8 trimestres consécutifs, les AE sont automatiquement radiés. Exceptionnellement, les radiations automatiques de fin 2019 qui auraient dû être opérées au 1er semestre 2020, ont été décalées à 2021 en raison de la crise sanitaire. Pour l'analyse, les radiations de fin 2020 pour absence de chiffre d'affaires ont été lissées sur 2019 et 2020. De nouveau décalé en 2023 au titre de fin 2022, les radiations ont été estimées avec les informations disponibles à fin mai 2023.

L'analyse des **revenus des AE** est réalisée sur le champ des économiquement actifs. Le passage du chiffre d'affaires au revenu s'obtient en appliquant au chiffre d'affaires annuel un abattement forfaitaire par l'application d'un taux défini en fonction du type d'activité (34 % pour les BNC, 50 % pour les BIC prestations, 71 % pour les BIC achat/vente). Le montant de l'abattement est d'au moins 305 euros.

Les travailleurs indépendants classiques

Contrairement au dispositif auto-entrepreneur, le statut de TI classique n'exclut aucune activité.

A la différence de l'AE, le TI classique déclare annuellement son revenu, y compris pour le calcul des cotisations sociales, directement auprès de la DGFIP. Il cotise sur ce revenu annuel, généralement le

résultat comptable de l'exercice, assez proche du revenu fiscal. En cas d'absence de déclaration, un revenu appelé « taxation d'office », fonction d'un revenu antérieur connu ou du plafond de sécurité sociale (PASS) en vigueur majoré, est retenu pour le calcul des cotisations.

Pour les analyses sur les **revenus des TI classiques**, les taxations d'office (TO) ne sont pas comptabilisées. Par ailleurs, les données mobilisées ne permettent pas de connaître les déficits : un revenu négatif est indiqué comme nul.

Le statut de TI classique diffère également du dispositif AE par l'application, en cas de faibles revenus, de cotisations minimales. Elles concernent la retraite de base, les indemnités journalières et l'invalidité-décès. Les taux de cotisations diffèrent selon le groupe professionnel (artisan-commerçant ou profession libérale). Cette différence s'explique par l'appartenance des activités libérales à des caisses de retraite spécifiques. Les professions médicales conventionnées bénéficient également d'un taux de cotisations maladie réduit.

Les données mobilisées

La base TI des Urssaf centralise depuis 2001 les informations administratives et déclaratives des TI classiques et depuis janvier 2009 les informations relatives aux cotisants relevant du régime auto-entrepreneur ainsi que les déclarations envoyées aux Urssaf. Les données utilisées dans cette publication sur les effectifs et les revenus sont issues d'une **extraction au 31 mai 2023**, pour toutes les années de revenus (cf. *note page 1*).

Afin de mieux classer les activités des indépendants, une nomenclature spécifique agrégée en 42 classes a été constituée. Elle est construite à partir de la nomenclature d'activités entrée en vigueur au 1er janvier 2008 (NAF rév.2). Certaines classes sont issues des nomenclatures agrégées connues (A, J, K, L, P), d'autres sont des regroupements de postes à des niveaux plus ou moins fins. Par exemple, les métiers de bouche (CZ2) regroupent les codes APE 10xxx (industrie agroalimentaire), 4721Z à 4724Z (commerce de détail de fruits, légumes, viandes, poissons, pains) et 4781Z (commerce de détail alimentaire sur marché). Le secteur d'activité des gérants majoritaires retenu dans l'étude est celui de l'entreprise dont ils ont la gérance. La classe « UZ – Autres » rassemble les indépendants dont le secteur n'entre pas dans les regroupements définis par la nomenclature spécifique ou n'est pas connu, notamment les TI classiques avec une APE 7010Z « Activités des sièges sociaux » ou 6420Z « Activités des sociétés holding » pour lesquels l'activité effectivement exercée n'a pu être identifiée.

L'analyse sur les TI salariés du régime général est réalisée sur la base d'un appariement avec des données issues de la Déclaration sociale nominative (DSN), via des identifiants cryptés.

Définitions

Les **euros courants** sont les euros en valeur nominale tels qu'ils sont indiqués à une période donnée. Les **euros constants** sont les euros en valeur réelle c'est-à-dire corrigés de la variation des prix par rapport à une donnée de base ou de référence.

Est considéré comme **administrativement actif** un indépendant (AE ou classique) ayant été immatriculé avant ou pendant la période étudiée et non radié au cours de cette période, qu'il ait déclaré ou pas un revenu ou un chiffre d'affaires positif.

Est considéré comme **économiquement actif** un AE ayant déclaré un chiffre d'affaires strictement positif sur la période étudiée.

Est considéré comme **polyactif** en fin d'année un individu ayant un compte travailleur indépendant actif en fin d'année N et une activité salariée déclarée dans la DSN au dernier jour ouvré de décembre N.

Les publications statistiques de l'Urssaf Caisse nationale et de son réseau sont consultables en ligne sur www.urssaf.org dans la rubrique Observatoire économique. On y trouve aussi des précisions sur les sources et les méthodologies.

Des données, ainsi que des datavisualisations, sont en outre disponibles sur l'espace « open data » du portail open.urssaf.fr.

ISSN 2276-4453 – Urssaf Bretagne – Adresse 1 rue André et Yvonne Meynier CS 91151 Rennes Cédex

– Directeur de la publication : William De Zorzi - La collection Stat'ur est consultable en ligne sur www.urssaf.org dans la rubrique Observatoire économique – Pour toute demande : partenariat.bretagne@urssaf.fr

Stat'ur bilan

Avril 2024 – N° 59

Bilan N°59 – Annexe - Données départementales

– Côtes d'Armor

Fin 2022, le département des Côtes d'Armor dénombre 33 800 travailleurs indépendants (TI). Ce nombre est encore en nette progression (+ 5,9 % sur un an) presque identique à la hausse observée en 2021 (+ 6,0 %). Cette croissance est portée par les auto-entrepreneurs (+ 11,7 % en 2022), bien que moins soutenue par rapport à 2021 (+13,0%), tandis que le statut de TI classique a enregistré une hausse de 1,7 % après +1,5% en 2021. Même si la part des auto-entrepreneurs (AE) parmi les TI progresse, ils restent minoritaires et représentent 43,8 % des travailleurs indépendants. Parmi eux, la proportion ayant déclaré un chiffre d'affaires positif – les AE dits économiquement actifs – baisse (78,0 % en 2022, soit 1,6 point de moins qu'en 2021).

Les femmes sont moins représentées parmi les indépendants, quel que soit le statut. Elles sont 38,0 % parmi les TI classiques et 45,1 % parmi les AE. Néanmoins, quand elles sont en auto-entreprise, elles sont proportionnellement davantage économiquement actives que les hommes (80,7 % contre 75,8 %). Les auto-entrepreneurs sont plus jeunes que les TI classiques. Plus

de 70,0% des travailleurs indépendants de moins de 30 ans sont des AE.

Au titre de 2021, les travailleurs indépendants classiques ont déclaré un revenu moyen de 40 220 euros, soit une augmentation de 8,5 % par rapport à l'année précédente. Cette hausse fait suite à la baisse observée en 2020 attribuable à la crise sanitaire.

Après une forte hausse en 2021 (+ 17,5 %) du fait d'un rattrapage des effets de la crise sanitaire sur le chiffre d'affaires de 2020, le revenu moyen des AE (7 235 euros) progresse à nouveau en 2022 mais plus modérément : + 6,1 %. Il convient toutefois de nuancer cette croissance en raison de l'inflation.

Fin 2022, environ 22,4 % des auto-entrepreneurs cumulent leur activité individuelle avec un emploi salarié dans le privé, le public ou les deux. Dans la population des TI classiques, la part de polyactifs est de 8,2 %.

TABLEAU 1

nombre de travailleurs indépendants actifs en fin d'année par statut et groupe professionnel depuis 2019

	Niveau (en milliers)						Evolution moyenne annuelle (en %)				
	2019	2020	2021	%	2022	%	2018	2019	2020	2021	2022
TI classiques	18 380	18 394	18 675	58,5	19 001	56,2	-1,0	-0,4	0,1	1,5	1,7
dont Artisans et Commerçants	12 730	12 783	12 992	40,7	13 240	39,2	-1,5	-1,0	0,4	1,6	1,9
dont Professions libérales	5 649	5 610	5 682	17,8	5 760	17,0	0,4	1,2	-0,7	1,3	1,4
Auto-entrepreneurs (AE) *	10 521	11 722	13 251	41,5	14 795	43,8	10,4	16,5	11,4	13,0	11,7
dont AE Artisans et Commerçants	7 627	8 376	9 381	29,4	10 289	30,4	9,0	15,7	9,8	12,0	9,7
dont AE Professions libérales	2 894	3 346	3 870	12,1	4 506	13,3	14,7	18,7	15,6	15,7	16,4
Dont Auto-entrepreneurs (AE) économiquement actifs dans l'année	8 366	9 130	10 546	79,6	11 539	78,0	11,4	11,4	9,1	15,5	9,4
dont AE Artisans et Commerçants	6 096	6 544	7 484	79,8	8 012	77,9	10,0	10,8	7,3	14,4	7,1
dont AE Professions libérales	2 270	2 586	3 062	79,1	3 527	78,3	15,4	12,9	13,9	18,4	15,2
Nombre de Travailleurs indépendants (TI) inscrits en fin d'année	28 901	30 116	31 926	100,0	33 796	100,0	2,5	5,2	4,2	6,0	5,9

Source : Urssaf

Note de lecture : En 2022, la part d'AE artisans-commerçants administrativement actifs en fin d'année parmi l'ensemble des indépendants est de 29,4 %. Parmi ceux-là, 79,8 % sont économiquement actifs.

**TABLEAU 2**

nombre de travailleurs indépendants par sexe et par tranche d'âge en 2022

Source : Urssaf

2022	TI classiques		Auto-entrepreneurs				Ensemble des TI	
	Niveau (1)	Structure	Niveau adm. actifs en fin d'année (2)	Structure des admin	Niveau éco. et adm. actifs	Part des AE éco actif	Niveau (3)	Part d'AE dans le stock (2)/(3)
	%		%		%		%	
Hommes	11 774	62,0	8 116	54,9	6 150	75,8	19 890	40,8
Femmes	7 227	38,0	6 679	45,1	5 389	80,7	13 906	48,0
Moins de 30 ans	951	5,0	2 280	15,4	1 401	61,4	3 231	70,6
Entre 30 et 40 ans	3 963	20,9	3 585	24,2	2 727	76,1	7 548	47,5
Entre 40 et 50 ans	5 536	29,1	3 529	23,9	2 839	80,4	9 065	38,9
Entre 50 et 60 ans	6 029	31,7	3 178	21,5	2 677	84,2	9 207	34,5
Plus de 60 ans	2 522	13,3	2 223	15,0	1 895	85,2	4 745	46,8
Total	19 001	100,0	14 795	100,0	11 539	78,0	33 796	43,8

TABLEAU 3

historique des revenus par statut en euros courants et évolution

	Revenu global				Revenu moyen				Evolution annuelle du revenu moyen, en euros courants			
	2019	2020	2021	2022	2019	2020	2021	2022	2019	2020	2021	2022
	En millions d'euros				En euros courants				En %			
TI classiques	716	698	767	-	37 896	37 073	40 220	-	0,8	-2,2	8,5	-
Artisans et Commerçants	376	373	409	-	28 847	28 831	31 033	-	1,8	-0,1	7,6	-
Professions libérales	340	324	358	-	57 961	55 262	60 742	-	-0,8	-4,7	9,9	-
Hommes	495	483	526	-	41 346	40 796	44 049	-	0,0	-1,3	8,0	-
Femmes	221	214	241	-	31 918	30 739	33 807	-	3,1	-3,7	10,0	-
Auto-entrepreneurs (AE)	55	56	78	90	6 047	5 801	6 818	7 235	9,1	-4,1	17,5	6,1
Artisans et Commerçants	39	40	54	62	5 923	5 787	6 808	7 230	10,3	-2,3	17,7	6,2
Professions libérales	16	16	23	28	6 374	5 838	6 842	7 246	6,2	-8,4	17,2	5,9
Hommes	35	36	49	55	6 875	6 768	7 810	8 328	11,4	-1,6	15,4	6,6
Femmes	20	20	29	35	5 002	4 620	5 622	5 991	6,5	-7,6	21,7	6,6

Source : Urssaf

TABLEAU 4

Polyactivité selon le statut indépendant et le secteur salarié au 31 décembre 2022

Source : Urssaf

2022	Nombre d'actifs en fin d'année	Polyactifs	Part de polyactifs	Polyactifs du secteur privé	Part dans le total	Polyactifs du secteur public	Part dans le total	Polyactifs cumul privé et public	Part dans le total						
										%		%		%	
										%		%		%	
TI classiques	19 001	1 558	8,2	992	5,2	518	2,7	48	0,3						
Hommes	11 774	869	7,4	583	5,0	264	2,2	22	0,2						
Femmes	7 227	689	9,5	409	5,7	254	3,5	26	0,4						
Moins de 30 ans	951	104	10,9	67	7,0	35	3,7	2	0,2						
Entre 30 et 39 ans	3 963	321	8,1	201	5,1	112	2,8	8	0,2						
Entre 40 et 49 ans	5 536	494	8,9	319	5,8	159	2,9	16	0,3						
Entre 50 et 59 ans	6 029	471	7,8	309	5,1	144	2,4	18	0,3						
60 ans et plus	2 522	168	6,7	96	3,8	68	2,7	4	0,2						
AE économiquement actifs	11 539	2 580	22,4	1 851	16,0	613	5,3	116	1,0						
Hommes	6 150	1 173	19,1	893	14,5	233	3,8	47	0,8						
Femmes	5 389	1 407	26,1	958	17,8	380	7,1	69	1,3						
Moins de 30 ans	1 401	395	28,2	336	24,0	54	3,9	5	0,4						
Entre 30 et 39 ans	2 727	660	24,2	501	18,4	138	5,1	21	0,8						
Entre 40 et 49 ans	2 839	767	27,0	516	18,2	206	7,3	45	1,6						
Entre 50 et 59 ans	2 677	611	22,8	410	15,3	169	6,3	32	1,2						
60 ans et plus	1 895	147	7,8	88	4,6	46	2,4	13	0,7						



TABLEAU 5

nombre de travailleurs indépendants par secteur d'activité en 2022

Source : Urssaf

Secteur d'activité	Ensemble des TI inscrits fin 2022				dont TI classiques inscrits fin 2022				dont auto-entrepreneurs inscrits fin 2022						
	Niveau	Structure	Evolution annuelle		Niveau	Structure	Evolution annuelle		Niveau	Structure	Part dans l'ensemble des TI	Evolution annuelle		Niveau économique actifs	Part économique actifs
			2021	2022			2021	2022				2021	2022		
	%	%	%	%	%	%	%	%	%	%	%	%	%	%	%
AZ - Agriculture, sylviculture et pêche	82	0,2	-3,7	3,8	51	0,3	-7,3	0,0	31	0,2	37,8	3,7	10,7	27	87,1
CZ1 - Industrie	2 038	6,0	12,6	9,9	629	3,3	3,5	0,5	1 409	9,5	69,1	17,8	14,6	1 137	80,7
CZ2 - Métiers de bouche	1 119	3,3	2,7	2,8	846	4,5	1,3	2,4	273	1,8	24,4	7,4	4,2	212	77,7
F1 - BTP gros-œuvre	1 629	4,8	7,3	5,9	1 057	5,6	3,2	5,5	572	3,9	35,1	15,8	6,7	463	80,9
F2 - BTP travaux d'installation	1 031	3,1	7,1	4,9	705	3,7	5,1	3,4	326	2,2	31,6	11,9	8,3	276	84,7
F3 - BTP travaux de finition	1 978	5,9	2,8	3,7	1 147	6,0	-0,1	3,6	831	5,6	42,0	7,1	3,7	708	85,2
G1 - Commerce-réparation d'auto. et moto.	895	2,6	5,0	4,1	528	2,8	5,2	4,3	367	2,5	41,0	4,7	3,7	240	65,4
G2 - Commerce de gros, intermédiaires du commerce	994	2,9	7,2	-0,2	508	2,7	7,2	3,5	486	3,3	48,9	7,2	-3,8	366	75,3
G3 - Commerce de détail alim. hors métiers de bouche	310	0,9	2,3	0,3	288	1,5	4,8	2,1	22	0,1	7,1	-18,2	-18,5	17	77,3
G4 - Commerce de détail non alimentaire (hors pharmacie)	1 377	4,1	-1,0	0,4	1 036	5,5	0,8	-0,3	341	2,3	24,8	-6,2	2,4	298	87,4
G5 - Commerce de détail sur marchés non classé ailleurs	473	1,4	-2,2	-1,0	71	0,4	3,7	-15,5	402	2,7	85,0	-3,4	2,0	346	86,1
G6 - Commerce de détail non spécialisé	663	2,0	9,9	8,3	181	1,0	8,4	-6,2	482	3,3	72,7	10,6	15,0	316	65,6
HZ1 - Taxis – VTC	152	0,4	-2,0	4,1	141	0,7	-2,1	2,2	11	0,1	7,2	0,0	37,5	7	63,6
HZ2 - Transport routier de fret et déménagement	260	0,8	1,1	-1,5	233	1,2	-2,5	-1,3	27	0,2	10,4	47,4	-3,6	19	70,4
HZ3 - Activités de poste et de courrier	369	1,1	112,1	23,4	8	0,0	166,7	0,0	361	2,4	97,8	110,9	24,1	118	32,7
HZ4 - Autres activités de transports et entreposage	37	0,1	2,9	2,8	22	0,1	9,5	-4,3	15	0,1	40,5	-7,1	15,4	13	86,7
IZ1 – Hébergement	510	1,5	6,0	3,2	295	1,6	3,1	-2,3	215	1,5	42,2	11,0	12,0	193	89,8
IZ2 - Restauration et débits de boissons	2 359	7,0	3,7	5,2	1 988	10,5	2,2	4,9	371	2,5	15,7	12,6	6,6	284	76,5
JZ - Informatique, information et communication	684	2,0	12,5	8,9	172	0,9	7,8	3,6	512	3,5	74,9	14,4	10,8	370	72,3
KZ - Activités financières et d'assurance	410	1,2	7,1	12,6	331	1,7	3,5	13,0	79	0,5	19,3	24,6	11,3	56	70,9
LZ - Activités immobilières	1 040	3,1	13,3	14,8	706	3,7	2,9	4,3	334	2,3	32,1	61,3	45,9	190	56,9
M1 - Activités juridiques	311	0,9	-0,7	2,0	297	1,6	-0,3	1,0	14	0,1	4,5	-8,3	27,3	11	78,6
M2 - Activités comptables, de conseil et d'ingénierie	894	2,6	8,2	5,9	481	2,5	3,1	3,0	413	2,8	46,2	15,3	9,5	323	78,2
M3 - Conseil pour les affaires et autres conseils de gestion	705	2,1	14,7	14,4	185	1,0	7,4	5,7	520	3,5	73,8	17,9	17,9	370	71,2
M4 - Activités spécialisées de design, graphisme et d'infographie	432	1,3	19,0	13,1	66	0,3	7,1	10,0	366	2,5	84,7	21,5	13,7	268	73,2
M5 - Autres activités scientifiques et techniques	798	2,4	5,2	8,6	237	1,2	-1,7	-0,4	561	3,8	70,3	8,8	12,9	448	79,9
N1 - Activités de nettoyage	793	2,3	23,2	27,5	108	0,6	14,6	5,9	685	4,6	86,4	25,0	31,7	527	76,9
N2 - Autres activités de service administratif et de soutien	583	1,7	14,1	14,3	223	1,2	8,1	11,5	360	2,4	61,7	18,3	16,1	278	77,2
PZ – Enseignement	812	2,4	5,4	9,3	157	0,8	3,1	-6,5	655	4,4	80,7	6,1	13,9	535	81,7
QZ - Santé et action sociale	4 864	14,4	1,4	2,2	4 135	21,8	1,3	1,6	729	4,9	15,0	2,1	5,8	625	85,7
QZ1 - Médecine générale	611	1,8	-1,8	1,8	611	3,2	-1,8	1,8							
QZ2 - Médecine spécialisée, analyses médicales	290	0,9	0,0	-2,0	290	1,5	0,0	-2,0							
QZ3 - Professions paramédicales et sages-femmes	2 501	7,4	2,4	3,1	2 431	12,8	2,4	2,4	70	0,5	2,8	4,0	34,6	63	90,0
QZ4 - Pratique dentaire	317	0,9	-2,5	0,6	317	1,7	-2,5	0,6							
QZ5 - Commerce de produits pharmaceutique et orthopédique	214	0,6	1,4	-2,3	214	1,1	1,4	-2,3							
QZ6 - Autres services de santé	811	2,4	1,9	0,7	241	1,3	3,9	0,4	570	3,9	70,3	1,1	0,9	497	87,2
QZ7 - Action sociale (y compris aide à domicile)	120	0,4	9,0	34,5	31	0,2	8,7	24,0	89	0,6	74,2	9,1	23,6	65	73,0
R1 - Arts, spectacles et autres activités récréatives	840	2,5	2,9	8,1	146	0,8	2,1	-0,7	694	4,7	82,6	3,1	10,2	559	80,5
R2 - Activités sportives	391	1,2	9,2	3,2	92	0,5	7,2	3,4	299	2,0	76,5	9,8	3,1	265	88,6
S1 - Réparations hors automobile	450	1,3	10,1	-6,4	109	0,6	-1,8	-1,8	341	2,3	75,8	14,2	-7,8	296	86,8
S2 - Coiffure et soins du corps	1 220	3,6	8,4	7,4	620	3,3	0,3	-1,7	600	4,1	49,2	20,5	18,8	508	84,7
S3 - Autres services personnels	1 286	3,8	18,0	21,7	197	1,0	6,0	11,9	1 089	7,4	84,7	20,7	23,6	868	79,7
UZ – Autres	1 007	3,0	-9,9	-10,3	1 005	5,3	10,0	-10,3	2	0,0	0,2	0,0	0,0	2	100,0
TOTAL	33 796	100,0	6,0	5,9	19 001	100,0	1,5	1,7	14 795	100,0	43,8	13,0	11,7	11 539	78,0



TABLEAU 6

revenus des travailleurs indépendants par secteur d'activité et statut

	Travailleurs indépendants classiques						AE économiquement actifs						
	Revenu d'activité		Revenu moyen		Évolution annuelle revenu moyen		Revenu (chiffre d'affaires - abattement forfaitaire)		Revenu moyen		Évolution annuelle revenu moyen		évolution du revenu moyen (en euros constants)
	2020	2021	2020	2021	2020	2021	2021	2022	2021	2022	2021	2022	2022
	Millions d'euros		Euros		%		Millions d'euros		Euros		%		%
AZ - Agriculture, sylviculture et pêche	1,7	2,1	30 472	38 926	-18,4	27,7	0,2	0,2	6 307	8 317	32,1	31,9	25,3
CZ1 - Industrie	18,4	21,6	29 498	34 328	-3,8	16,4	4,0	4,8	3 705	4 063	8,2	9,7	4,2
CZ2 - Métiers de bouche	22,6	24,5	29 337	30 828	4,9	5,1	1,3	1,3	5 677	5 855	23,3	3,1	-2,0
F1 - BTP gros-oeuvre	37,9	39,3	38 707	38 510	2,9	-0,5	5,3	5,7	10 879	11 717	15,1	7,7	2,3
F2 - BTP travaux d'installation	21,5	24,5	33 247	36 625	-0,6	10,2	3,1	3,4	11 489	11 355	7,7	-1,2	-6,1
F3 - BTP travaux de finition	36,9	39,3	32 877	35 028	-2,0	6,5	8,3	8,8	11 433	11 615	15,3	1,6	-3,5
G1 - Commerce-réparation d'automobiles	14,5	15,9	29 892	31 260	-5,2	4,6	1,5	1,7	6 179	6 782	-1,3	9,8	4,3
G2 - Commerce de gros, intermédiaires du commerce	16,0	18,1	33 411	35 358	0,0	5,8	4,8	5,0	12 023	12 517	36,1	4,1	-1,1
G3 - Commerce de détail alimentaire hors métiers de bouche	6,3	7,0	23 478	23 860	-0,6	1,6	0,1	0,1	4 165	4 905	1,6	17,7	11,9
G4 - Commerce de détail non alimentaire (hors pharmacie)	28,2	32,7	27 104	30 998	3,5	14,4	1,8	1,9	5 434	5 975	9,8	9,9	4,5
G5 - Commerce de détail sur marchés non classé ailleurs	0,8	1,0	10 618	12 204	-11,0	14,9	1,6	1,9	4 569	5 241	33,6	14,7	9,0
G6 - Commerce de détail non spécialisé	4,8	6,3	26 792	33 970	-3,7	26,8	1,4	1,5	4 628	4 587	19,8	-0,9	-5,9
HZ1 - Taxis - VTC	3,2	3,6	21 869	25 353	-5,5	15,9	0,0	0,0	1 402	2 973	62,3	112,1	101,5
HZ2 - Transports routier de fret et déménagement	8,7	9,5	35 217	38 187	3,1	8,4	0,1	0,2	6 727	8 749	70,6	30,1	23,6
HZ3 - Activités de poste et de courrier	0,1	0,1	18 367	7 091	-38,0	-61,4	0,3	0,3	2 463	2 177	12,5	-11,6	-16,0
HZ4 - Autres activités de transports et entreposage	0,4	0,4	19 955	18 333	-23,3	-8,1	0,1	0,1	4 745	8 913	11,1	87,9	78,5
IZ1 - Hébergement	5,5	6,1	18 752	20 140	-10,3	7,4	1,2	1,6	6 232	7 947	33,4	27,5	21,1
IZ2 - Restauration et débits de boissons	35,4	38,3	19 401	20 357	-6,9	4,9	2,1	2,6	6 957	8 541	23,1	22,8	16,6
JZ - Informatique, information et communication	5,1	6,2	31 743	36 265	-1,0	14,2	3,5	4,2	8 689	10 290	21,9	18,4	12,5
KZ - Activités financières et d'assurance	20,3	21,5	69 414	70 870	6,7	2,1	0,4	0,6	8 520	10 077	2,5	18,3	12,4
LZ - Activités immobilières	27,1	27,8	39 567	39 604	-2,5	0,1	1,7	2,5	12 266	11 980	-0,9	-2,3	-7,2
M1 - Activités juridiques	25,5	32,1	84 286	107 693	-15,4	27,8	0,2	0,2	18 151	13 067	-18,8	-28,0	-31,6
M2 - Activités comptables, de conseil et d'ingénierie	20,5	22,5	43 691	46 737	3,3	7,0	3,3	3,9	10 200	10 884	20,6	6,7	1,4
M3 - Conseil pour les affaires et autres conseils de gestion	5,0	5,6	28 032	30 354	-4,8	8,3	3,3	4,0	9 103	9 535	7,2	4,7	-0,5
M4 - Activités spécialisées de design, graphisme et d'infographie	1,0	1,4	16 806	21 705	-9,6	29,1	1,8	1,8	6 525	6 254	22,9	-4,1	-8,9
M5 - Autres activités scientifiques et techniques	11,9	12,8	47 184	51 582	3,4	9,3	2,7	3,1	6 375	6 392	28,0	0,3	-4,7
N1 - Activités de nettoyage	3,0	3,4	32 926	33 188	-9,2	0,8	2,5	3,1	5 725	5 652	1,6	-1,3	-6,2
N2 - Autres activités de service administratif et de soutien	6,7	6,5	34 540	32 173	8,9	-6,9	1,9	2,2	7 264	7 232	22,2	-0,4	-5,4
PZ - Enseignement	3,6	4,3	21 229	24 527	3,3	15,5	2,8	3,3	5 451	5 758	22,9	5,6	0,4
QZ - Santé	231,1	254,7	55 140	60 247	-5,6	9,3	5,1	5,5	7 439	8 121	34,8	9,2	3,7
QZ1 - Médecine générale	53,4	56,6	83 528	92 775	-3,3	11,1							
QZ2 - Médecine spécialisée, analyses médicales	38,1	39,3	124 010	130 501	-6,3	5,2							
QZ3 - Professions paramédicales et sage-femmes	84,5	96,1	35 043	38 737	-4,7	10,5	0,7	0,9	11 581	13 250	19,0	14,4	8,7
QZ4 - Pratique dentaire	31,4	35,9	92 752	107 198	-7,9	15,6							
QZ5 - Commerce de produits pharmaceutique et orthopédique	17,8	20,0	81 102	90 357	-0,1	11,4							
QZ6 - Autres services de santé	5,4	6,2	21 449	24 710	-13,3	15,2	4,0	4,2	7 097	7 835	39,8	10,4	4,9
QZ7 - Action sociale (y compris aide à domicile)	0,5	0,6	20 265	20 765	-2,8	2,5	0,4	0,4	6 238	5 503	0,5	-11,8	-16,2
R1 - Arts, spectacles et autres activités récréatives	1,6	1,9	10 455	13 295	-17,6	27,2	2,0	2,7	3 698	4 511	21,9	22,0	15,9
R2 - Activités sportives	1,5	1,8	17 145	18 832	-0,4	9,8	1,3	1,7	5 132	6 068	16,2	18,2	12,3
S1 - Réparations hors automobile	2,1	2,4	17 959	22 631	4,6	26,0	1,9	1,9	5 824	6 033	14,4	3,6	-1,6
S2 - Coiffure et soins du corps	11,7	13,8	18 019	21 772	-10,6	20,8	2,7	3,3	5 881	6 072	22,1	3,3	-1,9
S3 - Autres services personnels	4,1	4,5	22 339	24 159	-8,1	8,1	3,3	4,3	4 233	4 546	18,2	7,4	2,0
UZ - Autres	52,8	53,4	40 209	44 061	13,1	9,6	0,0	0,0	3 492	8 212	-81,9	135,1	123,4
Total	697,6	766,6	37 073	40 220	-2,2	8,5	77,5	89,8	6 818	7 235	17,5	6,1	0,8

Source : Urssaf

Stat'ur bilan

Avril 2024 – N° 59

Bilan N°59 – Annexe - Données départementales

– Finistère

Fin 2022, le Finistère dénombre 50 200 travailleurs indépendants (TI). Ce nombre est encore en nette progression (+ 5,2 % sur un an) bien qu'en ralentissement par rapport à 2021 (+ 6,8 %). Cette croissance est portée par les auto-entrepreneurs (+ 10,6 % en 2022), qui affiche néanmoins un rythme moins soutenu par rapport à 2021 (+13,1%). Le nombre de TI dits « classiques » est quant à lui en hausse de 0,9 %. Les auto-entrepreneurs (AE) restent minoritaires et représentent 46,1 % des travailleurs indépendants. Parmi eux, la proportion ayant déclaré un chiffre d'affaires positif – les AE dits économiquement actifs – baisse légèrement (78,5 % en 2022, soit 0,5 point de moins qu'en 2021).

Les femmes sont moins représentées parmi les indépendants, quel que soit le statut. Elles sont 41,8 % parmi les TI classiques et 45,0 % parmi les AE. Néanmoins, quand elles sont en auto-entreprise, elles sont proportionnellement davantage économiquement actives que les hommes (81,0 % contre 76,4 %). Les auto-entrepreneurs sont plus jeunes que les TI classiques. Les AE représentent 72,6 % des moins de 30 ans.

Au titre de 2021, les travailleurs indépendants classiques ont déclaré un revenu moyen de 41 028 euros, soit une augmentation de 10,2 % par rapport à l'année précédente. Cette hausse fait suite à la baisse observée en 2020 attribuable à la crise sanitaire.

Après une forte hausse en 2021 (+ 16,8 %) du fait d'un rattrapage des effets de la crise sanitaire sur le chiffre d'affaires de 2020, le revenu moyen des AE progresse toujours en 2022 mais plus modérément : + 6,0 % à 7 621 euros. Il convient toutefois de nuancer cette croissance en raison de l'inflation.

Fin 2022, environ un quart des auto-entrepreneurs cumulent leur activité individuelle avec un emploi salarié dans le privé, le public ou les deux. Dans la population des TI classiques, la part de polyactifs est de 9,1 %.

TABLEAU 1

nombre de travailleurs indépendants actifs en fin d'année par statut et groupe professionnel depuis 2019

	Niveau (en milliers)						Evolution moyenne annuelle (en %)				
	2019	2020	2021	%	2022	%	2018	2019	2020	2021	2022
TI classiques	26 150	26 212	26 800	56,1	27 041	53,9	-1,5	-0,3	0,2	2,2	0,9
dont Artisans et Commerçants	16 187	16 125	16 364	34,3	16 491	32,8	-2,8	-1,7	-0,4	1,5	0,8
dont Professions libérales	9 960	10 084	10 433	21,9	10 547	21,0	0,8	1,9	1,2	3,5	1,1
Auto-entrepreneurs (AE) *	16 392	18 510	20 943	43,9	23 172	46,1	12,9	18,9	12,9	13,1	10,6
dont AE Artisans et Commerçants	11 551	12 826	14 284	29,9	15 294	30,5	12,9	19,0	11,0	11,4	7,1
dont AE Professions libérales	4 841	5 684	6 659	13,9	7 878	15,7	12,9	18,6	17,4	17,2	18,3
Dont Auto-entrepreneurs (AE) économiquement actifs dans l'année	13 175	14 361	16 553	79,0	18 189	78,5	11,8	14,8	9,0	15,3	9,9
dont AE Artisans et Commerçants	9 364	10 012	11 318	79,2	12 057	78,8	11,6	15,2	6,9	13,0	6,5
dont AE Professions libérales	3 811	4 349	5 235	78,6	6 132	77,8	12,2	13,8	14,1	20,4	17,1
Nombre de Travailleurs indépendants (TI) inscrits en fin d'année	42 542	44 722	47 743	100,0	50 213	100,0	3,0	6,3	5,1	6,8	5,2

Source : Urssaf

Note de lecture : En 2022, la part d'AE artisans-commerçants administrativement actifs en fin d'année parmi l'ensemble des indépendants est de 30,5 %. Parmi ceux-là, 78,8 % sont économiquement actifs.

**TABLEAU 2**

nombre de travailleurs indépendants par sexe et par tranche d'âge en 2022

Source : Urssaf

2022	TI classiques		Auto-entrepreneurs				Ensemble des TI	
	Niveau (1)	Structure	Niveau adm. actifs en fin d'année (2)	Structure des admin	Niveau éco. et adm. actifs	Part des AE éco actif	Niveau (3)	Part d'AE dans le stock (2)/(3)
	%		%		%		%	
Hommes	15 727	58,2	12 744	55,0	9 742	76,4	28 471	44,8
Femmes	11 314	41,8	10 428	45,0	8 447	81,0	21 742	48,0
Moins de 30 ans	1 595	5,9	4 219	18,2	2 638	62,5	5 814	72,6
Entre 30 et 40 ans	6 026	22,3	6 174	26,6	4 787	77,5	12 200	50,6
Entre 40 et 50 ans	7 463	27,6	5 644	24,4	4 625	81,9	13 107	43,1
Entre 50 et 60 ans	8 279	30,6	4 356	18,8	3 726	85,5	12 635	34,5
Plus de 60 ans	3 678	13,6	2 779	12,0	2 413	86,8	6 457	43,0
Total	27 041	100,0	23 172	100,0	18 189	78,5	50 213	46,1

TABLEAU 3

historique des revenus par statut en euros courants et évolution

	Revenu global				Revenu moyen				Evolution annuelle du revenu moyen, en euros courants			
	2019	2020	2021	2022	2019	2020	2021	2022	2019	2020	2021	2022
	En millions d'euros				En euros courants				En %			
TI classiques	1 038	997	1 118	-	38 332	37 228	41 028	-	-0,1	-2,9	10,2	-
Artisans et Commerçants	472	450	510	-	28 296	27 547	30 663	-	0,4	-2,6	11,3	-
Professions libérales	566	547	608	-	54 473	52 378	57 292	-	-1,3	-3,8	9,4	-
Hommes	680	647	720	-	42 131	40 854	44 892	-	-0,6	-3,0	9,9	-
Femmes	358	350	399	-	32 728	31 980	35 514	-	1,2	-2,3	11,1	-
Auto-entrepreneurs (AE)	90	94	128	148	6 349	6 158	7 191	7 621	5,8	-3,0	16,8	6,0
Artisans et Commerçants	62	65	86	95	6 141	6 140	7 107	7 399	6,7	0,0	15,7	4,1
Professions libérales	29	29	42	53	6 846	6 198	7 368	8 047	3,8	-9,5	18,9	9,2
Hommes	58	61	80	91	7 133	7 102	8 249	8 783	7,2	-0,4	16,1	6,5
Femmes	33	34	48	57	5 321	4 971	5 920	6 290	3,9	-6,6	19,1	6,3

Source : Urssaf

TABLEAU 4

Polyactivité selon le statut indépendant et le secteur salarié au 31 décembre 2022

Source : Urssaf

2022	Nombre d'actifs en fin d'année	Polyactifs	Part de polyactifs		Polyactifs du secteur privé		Part dans le total		Polyactifs cumulé privé et public		Part dans le total	
			%		%		%		%			
TI classiques	27 041	2 453	9,1	1 305	4,8	1 068	3,9	80	0,3			
Hommes	15 727	1 326	8,4	749	4,8	539	3,4	38	0,2			
Femmes	11 314	1 127	10,0	556	4,9	529	4,7	42	0,4			
Moins de 30 ans	1 595	257	16,1	86	5,4	167	10,5	4	0,3			
Entre 30 et 39 ans	6 026	570	9,5	284	4,7	274	4,5	12	0,2			
Entre 40 et 49 ans	7 463	673	9,0	370	5,0	271	3,6	32	0,4			
Entre 50 et 59 ans	8 279	664	8,0	408	4,9	232	2,8	24	0,3			
60 ans et plus	3 678	289	7,9	157	4,3	124	3,4	8	0,2			
AE économiquement actifs	18 189	4 604	25,3	3 288	18,1	1 066	5,9	250	1,4			
Hommes	9 742	2 206	22,6	1 646	16,9	436	4,5	124	1,3			
Femmes	8 447	2 398	28,4	1 642	19,4	630	7,5	126	1,5			
Moins de 30 ans	2 638	803	30,4	644	24,4	129	4,9	30	1,1			
Entre 30 et 39 ans	4 787	1 295	27,1	962	20,1	264	5,5	69	1,4			
Entre 40 et 49 ans	4 625	1 348	29,1	931	20,1	340	7,4	77	1,7			
Entre 50 et 59 ans	3 726	939	25,2	624	16,7	259	7,0	56	1,5			
60 ans et plus	2 413	219	9,1	127	5,3	74	3,1	18	0,7			



TABLEAU 5

nombre de travailleurs indépendants par secteur d'activité en 2022

Source : Urssaf

Secteur d'activité	Ensemble des TI inscrits fin 2022				dont TI classiques inscrits fin 2022				dont auto-entrepreneurs inscrits fin 2022						
	Niveau	Structure	Evolution annuelle		Niveau	Structure	Evolution annuelle		Niveau	Structure	Part dans l'ensemble des TI	Evolution annuelle		Niveau économique actifs	Part économique actifs
			2021	2022			2021	2022				2021	2022		
	%	%	%	%	%	%	%	%	%	%	%	%	%	%	%
AZ - Agriculture, sylviculture et pêche	90	0,2	0,0	-2,2	55	0,2	-3,3	-5,2	35	0,2	38,9	6,3	2,9	26	74,3
CZ1 - Industrie	2 998	6,0	11,4	8,1	803	3,0	4,0	-2,5	2 195	9,5	73,2	14,8	12,6	1 832	83,5
CZ2 - Métiers de bouche	1 199	2,4	0,5	1,6	865	3,2	0,1	-1,5	334	1,4	27,9	1,7	10,6	283	84,7
F1 - BTP gros-œuvre	1 887	3,8	4,8	4,5	1 131	4,2	5,6	4,9	756	3,3	40,1	3,7	4,0	648	85,7
F2 - BTP travaux d'installation	1 371	2,7	4,8	3,6	862	3,2	4,5	5,3	509	2,2	37,1	5,2	1,0	410	80,6
F3 - BTP travaux de finition	2 838	5,7	5,0	3,4	1 403	5,2	3,4	2,0	1 435	6,2	50,6	6,8	4,7	1 255	87,5
G1 - Commerce-réparation d'auto. et moto.	1 089	2,2	4,7	2,4	560	2,1	4,5	0,2	529	2,3	48,6	5,0	5,0	310	58,6
G2 - Commerce de gros, intermédiaires du commerce	921	1,8	8,2	3,6	459	1,7	-0,2	1,8	462	2,0	50,2	18,4	5,5	329	71,2
G3 - Commerce de détail alim. hors métiers de bouche	395	0,8	11,7	1,0	358	1,3	11,0	1,4	37	0,2	9,4	18,8	-2,6	29	78,4
G4 - Commerce de détail non alimentaire (hors pharmacie)	1 808	3,6	1,2	0,2	1 310	4,8	1,9	0,2	498	2,1	27,5	-0,6	0,0	412	82,7
G5 - Commerce de détail sur marchés non classé ailleurs	625	1,2	-2,7	3,6	65	0,2	14,3	-1,5	560	2,4	89,6	-1,1	4,3	487	87,0
G6 - Commerce de détail non spécialisé	878	1,7	20,3	6,7	230	0,9	11,1	-4,6	648	2,8	73,8	24,6	11,3	450	69,4
HZ1 - Taxis – VTC	323	0,6	0,0	2,2	300	1,1	-0,7	1,7	23	0,1	7,1	10,5	9,5	20	87,0
HZ2 - Transport routier de fret et déménagement	241	0,5	5,0	4,3	199	0,7	4,2	0,5	42	0,2	17,4	10,0	27,3	24	57,1
HZ3 - Activités de poste et de courrier	941	1,9	58,8	4,7	15	0,1	22,2	36,4	926	4,0	98,4	59,4	4,3	350	37,8
HZ4 - Autres activités de transports et entreposage	62	0,1	21,2	-1,6	33	0,1	12,5	-8,3	29	0,1	46,8	35,0	7,4	22	75,9
IZ1 – Hébergement	579	1,2	6,0	5,9	410	1,5	2,9	3,5	169	0,7	29,2	15,3	11,9	152	89,9
IZ2 - Restauration et débits de boissons	2 901	5,8	3,0	2,8	2 402	8,9	2,5	3,4	499	2,2	17,2	5,3	-0,2	400	80,2
JZ - Informatique, information et communication	1 158	2,3	17,1	10,5	201	0,7	2,0	-2,9	957	4,1	82,6	21,5	13,8	688	71,9
KZ - Activités financières et d'assurance	578	1,2	7,0	2,7	471	1,7	4,1	3,5	107	0,5	18,5	21,3	-0,9	83	77,6
LZ - Activités immobilières	1 607	3,2	8,4	3,0	979	3,6	3,8	5,0	628	2,7	39,1	16,1	0,0	414	65,9
M1 - Activités juridiques	569	1,1	2,7	-0,2	553	2,0	2,8	0,0	16	0,1	2,8	0,0	-5,9	16	100,0
M2 - Activités comptables, de conseil et d'ingénierie	1 325	2,6	12,5	8,0	616	2,3	3,5	3,7	709	3,1	53,5	22,4	12,0	534	75,3
M3 - Conseil pour les affaires et autres conseils de gestion	1 099	2,2	11,4	11,0	225	0,8	0,5	0,9	874	3,8	79,5	15,0	14,0	608	69,6
M4 - Activités spécialisées de design, graphisme et d'infographie	750	1,5	11,3	10,0	94	0,3	-1,1	5,6	656	2,8	87,5	13,4	10,6	508	77,4
M5 - Autres activités scientifiques et techniques	1 417	2,8	6,2	7,5	404	1,5	2,6	1,5	1 013	4,4	71,5	7,9	10,1	814	80,4
N1 - Activités de nettoyage	1 190	2,4	19,7	18,8	106	0,4	1,1	15,2	1 084	4,7	91,1	22,0	19,1	905	83,5
N2 - Autres activités de service administratif et de soutien	821	1,6	11,3	13,1	298	1,1	2,7	10,8	523	2,3	63,7	17,2	14,4	406	77,6
PZ – Enseignement	1 408	2,8	6,4	9,3	266	1,0	2,2	-4,7	1 142	4,9	81,1	7,6	13,2	949	83,1
QZ - Santé et action sociale	9 122	18,2	4,4	1,7	8 015	29,6	4,3	1,3	1 107	4,8	12,1	4,9	5,4	992	89,6
QZ1 - Médecine générale	1 413	2,8	14,1	0,7	1 413	5,2	14,1	0,7							
QZ2 - Médecine spécialisée, analyses médicales	705	1,4	4,7	4,9	705	2,6	4,7	4,9							
QZ3 - Professions paramédicales et sages-femmes	4 856	9,7	1,9	1,7	4 724	17,5	2,0	0,8	132	0,6	2,7	-4,4	53,5	122	92,4
QZ4 - Pratique dentaire	539	1,1	1,9	0,2	539	2,0	1,9	0,2							
QZ5 - Commerce de produits pharmaceutique et orthopédique	318	0,6	1,0	2,6	318	1,2	1,0	2,6							
QZ6 - Autres services de santé	1 170	2,3	4,2	1,5	279	1,0	5,3	1,1	891	3,8	76,2	3,8	1,6	805	90,3
QZ7 - Action sociale (y compris aide à domicile)	121	0,2	30,0	34,5	37	0,1	25,0	23,3	84	0,4	69,4	31,8	-3,4	65	77,4
R1 - Arts, spectacles et autres activités récréatives	1 195	2,4	4,6	10,3	230	0,9	-0,8	-1,7	965	4,2	80,8	6,3	13,7	776	80,4
R2 - Activités sportives	855	1,7	8,3	17,6	163	0,6	-0,7	10,9	692	3,0	80,9	10,9	19,3	558	80,6
S1 - Réparations hors automobile	543	1,1	6,8	-1,1	164	0,6	0,6	-1,8	379	1,6	69,8	9,8	-0,8	334	88,1
S2 - Coiffure et soins du corps	1 786	3,6	5,3	7,5	871	3,2	-0,2	-1,1	915	3,9	51,2	12,4	17,2	814	89,0
S3 - Autres services personnels	1 960	3,9	22,3	27,1	243	0,9	9,0	5,2	1 717	7,4	87,6	25,0	31,0	1 350	78,6
UZ – Autres	1 684	3,4	-10,3	-9,9	1 682	6,2	10,2	-9,8	2	0,0	0,1	-42,9	-50,0	1	50,0
TOTAL	50 213	100,0	6,8	5,2	27 041	100,0	2,2	0,9	23 172	100,0	46,1	13,1	10,6	18 189	78,5



TABLEAU 6

revenus des travailleurs indépendants par secteur d'activité et statut

	Travailleurs indépendants classiques						AE économiquement actifs						
	Revenu d'activité		Revenu moyen		Évolution annuelle revenu moyen		Revenu (chiffre d'affaires - abattement forfaitaire)		Revenu moyen		Évolution annuelle revenu moyen		évolution du revenu moyen (en euros constants)
	2020	2021	2020	2021	2020	2021	2021	2022	2021	2022	2021	2022	2022
	Millions d'euros		Euros		%		Millions d'euros		Euros		%		%
AZ - Agriculture, sylviculture et pêche	2,0	1,9	31 027	33 020	-4,3	6,4	0,2	0,3	6 993	9 370	36,5	34,0	27,3
CZ1 - Industrie	22,2	24,8	27 560	29 566	-4,9	7,3	6,5	7,6	3 768	4 014	3,2	6,5	1,2
CZ2 - Métiers de bouche	24,6	27,8	29 394	32 625	7,4	11,0	1,7	2,0	6 179	6 529	30,2	5,7	0,4
F1 - BTP gros-oeuvre	35,6	39,3	34 136	36 423	-0,9	6,7	7,8	8,5	11 939	12 288	22,4	2,9	-2,2
F2 - BTP travaux d'installation	26,3	29,0	33 520	34 726	0,4	3,6	6,0	6,4	13 612	14 308	10,1	5,1	-0,1
F3 - BTP travaux de finition	40,2	46,7	29 837	33 581	-4,5	12,5	14,2	14,7	11 073	11 063	14,6	-0,1	-5,1
G1 - Commerce-réparation d'automobiles	16,5	18,5	31 075	33 633	0,1	8,2	2,1	2,1	6 142	6 298	-0,4	2,6	-2,6
G2 - Commerce de gros, intermédiaires du commerce	18,1	20,5	37 493	43 810	0,4	16,9	3,8	4,2	12 143	11 861	24,4	-2,3	-7,2
G3 - Commerce de détail alimentaire hors métiers de bouche	8,3	9,8	25 956	28 095	-0,4	8,2	0,3	0,2	7 189	6 372	15,5	-11,4	-15,8
G4 - Commerce de détail non alimentaire (hors pharmacie)	32,6	39,1	25 099	29 350	-1,1	16,9	2,6	2,7	5 782	6 149	12,3	6,4	1,0
G5 - Commerce de détail sur marchés non classé ailleurs	0,5	0,6	7 564	10 242	-9,1	35,4	1,4	1,6	2 816	3 223	22,5	14,5	8,7
G6 - Commerce de détail non spécialisé	7,1	8,6	31 138	34 630	3,7	11,2	1,6	1,9	3 737	3 956	-11,3	5,9	0,6
HZ1 - Taxis - VTC	5,0	6,0	16 388	19 642	-14,0	19,9	0,2	0,2	9 620	12 356	125,3	28,4	22,0
HZ2 - Transports routier de fret et déménagement	6,6	7,7	34 026	38 140	-1,8	12,1	0,1	0,1	3 974	5 365	7,0	35,0	28,3
HZ3 - Activités de poste et de courrier	0,2	0,2	21 561	20 705	-21,7	-4,0	1,0	0,6	2 133	1 502	-16,6	-29,6	-33,1
HZ4 - Autres activités de transports et entreposage	0,7	0,9	22 208	24 846	0,9	11,9	0,2	0,2	8 384	7 609	21,9	-9,2	-13,8
IZ1 - Hébergement	6,5	7,9	16 882	19 731	-0,3	16,9	1,1	1,5	7 980	9 273	44,9	16,2	10,4
IZ2 - Restauration et débits de boissons	47,5	54,1	21 194	23 260	-8,9	9,7	3,0	3,4	7 030	7 975	19,6	13,4	7,8
JZ - Informatique, information et communication	7,0	7,4	33 286	34 444	-0,8	3,5	6,2	7,5	9 074	9 994	11,7	10,1	4,6
KZ - Activités financières et d'assurance	26,9	27,9	59 722	59 773	2,9	0,1	1,1	1,2	11 903	12 469	9,6	4,8	-0,5
LZ - Activités immobilières	29,9	35,9	32 325	36 890	-10,0	14,1	6,8	6,7	14 786	14 289	28,8	-3,4	-8,2
M1 - Activités juridiques	52,6	60,5	94 213	107 205	-4,4	13,8	0,5	0,5	29 717	30 178	26,8	1,6	-3,5
M2 - Activités comptables, de conseil et d'ingénierie	28,4	30,1	46 676	49 376	-3,6	5,8	5,3	6,8	9 783	11 254	11,6	15,0	9,3
M3 - Conseil pour les affaires et autres conseils de gestion	7,7	9,0	33 663	36 227	0,2	7,6	5,9	7,3	9 588	10 748	19,3	12,1	6,5
M4 - Activités spécialisées de design, graphisme et d'infographie	1,7	2,0	18 446	21 275	-14,6	15,3	3,2	4,0	6 456	7 390	24,5	14,5	8,7
M5 - Autres activités scientifiques et techniques	20,7	21,0	51 247	51 116	0,1	-0,3	6,5	8,0	8 346	9 257	22,7	10,9	5,4
N1 - Activités de nettoyage	2,1	2,5	22 393	26 688	-0,2	19,2	5,0	6,2	6 427	6 614	17,8	2,9	-2,2
N2 - Autres activités de service administratif et de soutien	6,6	8,3	24 082	30 085	-10,7	24,9	2,3	2,8	5 808	6 420	4,1	10,5	5,0
PZ - Enseignement	5,2	6,4	18 477	22 520	-8,6	21,9	5,2	6,5	5 755	6 391	23,4	11,1	5,5
QZ - Santé	396,8	442,2	50 569	55 397	-4,0	9,5	8,5	9,2	8 146	8 454	33,8	3,8	-1,4
QZ1 - Médecine générale	87,1	95,7	68 830	77 301	-0,9	12,3	0,0	0,0					
QZ2 - Médecine spécialisée, analyses médicales	67,8	73,7	103 229	112 344	-3,6	8,8	0,0	0,0					
QZ3 - Professions paramédicales et sage-femmes	167,0	188,5	35 081	38 462	-4,2	9,6	1,6	1,8	14 130	13 214	39,5	-6,5	-11,2
QZ4 - Pratique dentaire	46,9	54,5	85 890	97 607	-2,0	13,6	0,0	0,0					
QZ5 - Commerce de produits pharmaceutique et orthopédique	21,8	22,8	69 076	72 323	-5,0	4,7	0,0	0,0					
QZ6 - Autres services de santé	5,5	6,4	19 666	22 458	-7,9	14,2	6,5	6,9	7 547	7 897	34,4	4,6	-0,6
QZ7 - Action sociale (y compris aide à domicile)	0,7	0,7	27 589	22 959	-4,1	-16,8	0,4	0,4	5 581	6 067	4,8	8,7	3,3
R1 - Arts, spectacles et autres activités récréatives	2,9	3,5	11 803	14 319	-20,2	21,3	2,9	4,0	4 086	4 873	33,4	19,3	13,3
R2 - Activités sportives	2,2	2,5	14 397	15 356	-9,7	6,7	2,9	3,9	5 707	6 658	14,9	16,7	10,8
S1 - Réparations hors automobile	2,7	3,0	15 614	17 285	-4,1	10,7	2,2	2,5	6 321	7 055	14,7	11,6	6,0
S2 - Coiffure et soins du corps	16,5	18,8	18 050	20 404	-9,8	13,0	4,5	5,4	6 088	6 300	24,2	3,5	-1,7
S3 - Autres services personnels	4,9	5,4	21 685	22 133	-6,4	2,1	5,4	7,3	4 705	5 068	19,6	7,7	2,3
UZ - Autres	82,1	88,9	38 538	45 091	0,9	17,0	0,0	0,0	14 240	47 886	41,4	236,3	219,5
Total	997,2	1 118,3	37 228	41 028	-2,9	10,2	128,2	147,9	7 191	7 621	16,8	6,0	0,7

Source : Urssaf

Stat'ur bilan

Avril 2024 – N° 59

Bilan N°59 – Annexe - Données départementales

– Ille-et-Vilaine

Fin 2022, l'Ille-et-Vilaine dénombre 64 700 travailleurs indépendants (TI). Ce nombre est encore en nette progression (+ 6,9 % sur un an) bien qu'en ralentissement par rapport à 2021 (+ 8,2 %). Cette croissance est portée par les auto-entrepreneurs (+ 12,4 % en 2022), qui affiche néanmoins un rythme moins soutenu par rapport à 2021 (+16,4 %). Le nombre de TI dits « classiques » est quant à lui en hausse de 2,4 %, presque identique à l'augmentation observée en 2021. Les auto-entrepreneurs (AE) restent minoritaires et représentent 47,4 % des travailleurs indépendants. Parmi eux, la proportion ayant déclaré un chiffre d'affaires positif – les AE dits économiquement actifs – baisse légèrement (73,4 % en 2022, soit 0,8 point de moins qu'en 2021).

Les femmes sont moins représentées parmi les indépendants, quel que soit le statut. Elles sont seulement 38,3 % parmi les TI classiques et 44,5 % parmi les AE. Néanmoins, quand elles sont en auto-entreprise, elles sont proportionnellement davantage économiquement actives que les hommes (78,4 % contre 69,4 %). Les auto-entrepreneurs sont plus jeunes que

les TI classiques. Plus des trois quarts des moins de 30 ans sont des AE.

Au titre de 2021, les travailleurs indépendants classiques ont déclaré un revenu moyen de 43 768 euros, soit une augmentation de 10,1 % par rapport à l'année précédente. Cette hausse fait suite à la baisse observée en 2020 attribuable à la crise sanitaire.

Après une forte hausse en 2021 (+ 13,9 %) du fait d'un rattrapage des effets de la crise sanitaire sur le chiffre d'affaires de 2020, le revenu moyen des AE (7 424 euros) progresse toujours en 2022 mais plus modérément : + 8,0 %. Il convient toutefois de nuancer cette croissance en raison de l'inflation.

Fin 2022, environ un tiers des auto-entrepreneurs cumulent leur activité individuelle avec un emploi salarié dans le privé, le public ou les deux. Dans la population des TI classiques, la part de polyactifs est de 10,7 %.

TABLEAU 1

nombre de travailleurs indépendants actifs en fin d'année par statut et groupe professionnel depuis 2019

	Niveau (en milliers)						Evolution moyenne annuelle (en %)				
	2019	2020	2021	%	2022	%	2018	2019	2020	2021	2022
TI classiques	32 176	32 480	33 236	54,9	34 019	52,6	0,3	1,2	0,9	2,3	2,4
dont Artisans et Commerçants	19 896	19 976	20 340	33,6	20 706	32,0	-0,6	-0,1	0,4	1,8	1,8
dont Professions libérales	12 278	12 502	12 895	21,3	13 312	20,6	1,7	3,5	1,8	3,1	3,2
Auto-entrepreneurs (AE) *	20 286	23 453	27 308	45,1	30 681	47,4	15,2	22,1	15,6	16,4	12,4
dont AE Artisans et Commerçants	12 725	14 652	16 718	27,6	18 322	28,3	16,9	21,6	15,1	14,1	9,6
dont AE Professions libérales	7 561	8 801	10 590	17,5	12 359	19,1	12,4	22,9	16,4	20,3	16,7
Dont Auto-entrepreneurs (AE) économiquement actifs dans l'année	15 467	17 267	20 534	75,2	22 518	73,4	14,7	17,7	11,6	18,9	9,7
dont AE Artisans et Commerçants	9 617	10 606	12 355	73,9	13 134	71,7	16,1	17,3	10,3	16,5	6,3
dont AE Professions libérales	5 850	6 661	8 179	77,2	9 384	75,9	12,4	18,4	13,9	22,8	14,7
Nombre de Travailleurs indépendants (TI) inscrits en fin d'année	52 462	55 933	60 544	100,0	64 700	100,0	4,9	8,4	6,6	8,2	6,9

Source : Urssaf

Note de lecture : En 2022, la part d'AE artisans-commerçants administrativement actifs en fin d'année parmi l'ensemble des indépendants est de 28,3 %. Parmi ceux-là, 71,7 % sont économiquement actifs.

**TABLEAU 2**

nombre de travailleurs indépendants par sexe et par tranche d'âge en 2022

Source : Urssaf

2022	TI classiques		Auto-entrepreneurs				Ensemble des TI	
	Niveau (1)	Structure	Niveau adm. actifs en fin d'année (2)	Structure des admin	Niveau éco. et adm. actifs	Part des AE éco actif	Niveau (3)	Part d'AE dans le stock (2)/(3)
	%		%		%		%	
Hommes	20 990	61,7	17 030	55,5	11 812	69,4	38 020	44,8
Femmes	13 025	38,3	13 651	44,5	10 706	78,4	26 676	51,2
Moins de 30 ans	2 282	6,7	7 714	25,1	4 602	59,7	9 996	77,2
Entre 30 et 40 ans	8 046	23,7	8 871	28,9	6 400	72,1	16 917	52,4
Entre 40 et 50 ans	10 029	29,5	7 017	22,9	5 575	79,4	17 046	41,2
Entre 50 et 60 ans	9 711	28,5	4 598	15,0	3 818	83,0	14 309	32,1
Plus de 60 ans	3 951	11,6	2 481	8,1	2 123	85,6	6 432	38,6
Total	34 019	100,0	30 681	100,0	22 518	73,4	64 700	47,4

TABLEAU 3

historique des revenus par statut en euros courants et évolution

	Revenu global				Revenu moyen				Evolution annuelle du revenu moyen, en euros courants			
	2019	2020	2021	2022	2019	2020	2021	2022	2019	2020	2021	2022
	En millions d'euros				En euros courants				En %			
TI classiques	1 383	1 332	1 487	-	41 515	39 751	43 768	-	-0,2	-4,2	10,1	-
Artisans et Commerçants	644	618	691	-	31 391	30 170	33 351	-	0,6	-3,9	10,5	-
Professions libérales	739	714	796	-	57 745	54 821	60 062	-	-1,6	-5,1	9,6	-
Hommes	964	923	1 018	-	46 102	44 170	48 308	-	-0,6	-4,2	9,4	-
Femmes	419	409	469	-	33 795	32 423	36 343	-	1,3	-4,1	12,1	-
Auto-entrepreneurs (AE)	106	112	153	180	6 296	6 031	6 872	7 424	9,3	-4,2	13,9	8,0
Artisans et Commerçants	60	63	84	95	5 762	5 590	6 309	6 770	9,5	-3,0	12,9	7,3
Professions libérales	46	49	69	85	7 166	6 719	7 704	8 316	9,2	-6,2	14,7	7,9
Hommes	63	68	92	106	6 794	6 732	7 600	8 334	11,4	-0,9	12,9	9,7
Femmes	42	43	61	74	5 671	5 183	6 006	6 423	6,6	-8,6	15,9	7,0

Source : Urssaf

TABLEAU 4

Polyactivité selon le statut indépendant et le secteur salarié au 31 décembre 2022

Source : Urssaf

2022	Nombre d'actifs en fin d'année	Polyactifs	Part de polyactifs		Part dans le total		Part dans le total		
			%		%		%		
TI classiques	34 019	3 640	10,7	2 116	6,2	1 388	4,1	136	0,4
Hommes	20 990	2 112	10,1	1 270	6,1	753	3,6	89	0,4
Femmes	13 025	1 528	11,7	846	6,5	635	4,9	47	0,4
Moins de 30 ans	2 282	310	13,6	171	7,5	131	5,7	8	0,4
Entre 30 et 39 ans	8 046	919	11,4	526	6,5	360	4,5	33	0,4
Entre 40 et 49 ans	10 029	1 098	10,9	623	6,2	436	4,3	39	0,4
Entre 50 et 59 ans	9 711	976	10,1	621	6,4	313	3,2	42	0,4
60 ans et plus	3 951	337	8,5	175	4,4	148	3,7	14	0,4
AE économiquement actifs	22 518	7 475	33,2	5 556	24,7	1 543	6,9	376	1,7
Hommes	11 812	3 660	31,0	2 904	24,6	592	5,0	164	1,4
Femmes	10 706	3 815	35,6	2 652	24,8	951	8,9	212	2,0
Moins de 30 ans	4 602	1 758	38,2	1 473	32,0	243	5,3	42	0,9
Entre 30 et 39 ans	6 400	2 120	33,1	1 620	25,3	390	6,1	110	1,7
Entre 40 et 49 ans	5 575	2 000	35,9	1 392	25,0	491	8,8	117	2,1
Entre 50 et 59 ans	3 818	1 327	34,8	918	24,0	325	8,5	84	2,2
60 ans et plus	2 123	270	12,7	153	7,2	94	4,4	23	1,1



TABLEAU 5

nombre de travailleurs indépendants par secteur d'activité en 2022

Source : Urssaf

Secteur d'activité	Ensemble des TI inscrits fin 2022				dont TI classiques inscrits fin 2022				dont auto-entrepreneurs inscrits fin 2022						
	Niveau	Structure	Evolution annuelle		Niveau	Structure	Evolution annuelle		Niveau	Structure	Part dans l'ensemble des TI	Evolution annuelle		Niveau économique actifs	Part économique actifs
			2021	2022			2021	2022				2021	2022		
	%	%	%	%	%	%	%	%	%	%	%	%	%	%	%
AZ - Agriculture, sylviculture et pêche	113	0,2	-0,9	0,9	82	0,2	-4,5	-2,4	31	0,1	27,4	12,0	10,7	29	93,5
CZ1 - Industrie	3 023	4,7	11,8	9,4	918	2,7	1,6	2,7	2 105	6,9	69,6	17,5	12,6	1 700	80,8
CZ2 - Métiers de bouche	1 598	2,5	1,6	1,6	1 256	3,7	0,4	1,0	342	1,1	21,4	6,5	4,0	277	81,0
F1 - BTP gros-œuvre	1 938	3,0	9,3	4,1	1 354	4,0	6,7	3,0	584	1,9	30,1	15,9	6,6	454	77,7
F2 - BTP travaux d'installation	1 521	2,4	5,8	6,5	1 099	3,2	4,5	4,3	422	1,4	27,7	9,7	12,8	331	78,4
F3 - BTP travaux de finition	2 830	4,4	6,3	5,5	1 626	4,8	4,8	2,1	1 204	3,9	42,5	8,6	10,6	983	81,6
G1 - Commerce-réparation d'auto. et moto.	1 520	2,3	5,3	4,5	852	2,5	4,6	3,0	668	2,2	43,9	6,3	6,5	399	59,7
G2 - Commerce de gros, intermédiaires du commerce	1 469	2,3	9,4	4,9	861	2,5	1,6	1,2	608	2,0	41,4	24,2	10,7	377	62,0
G3 - Commerce de détail alim. hors métiers de bouche	506	0,8	12,2	2,2	465	1,4	12,4	2,4	41	0,1	8,1	10,8	0,0	29	70,7
G4 - Commerce de détail non alimentaire (hors pharmacie)	1 934	3,0	-2,2	-1,9	1 418	4,2	-0,4	-1,7	516	1,7	26,7	-6,7	-2,5	403	78,1
G5 - Commerce de détail sur marchés non classé ailleurs	568	0,9	0,3	-3,2	81	0,2	-3,3	-6,9	487	1,6	85,7	1,0	-2,6	423	86,9
G6 - Commerce de détail non spécialisé	1 421	2,2	23,0	10,2	352	1,0	8,9	6,7	1 069	3,5	75,2	28,7	11,5	664	62,1
HZ1 - Taxis – VTC	339	0,5	3,7	10,8	260	0,8	-0,8	4,8	79	0,3	23,3	28,9	36,2	51	64,6
HZ2 - Transport routier de fret et déménagement	450	0,7	7,4	3,2	366	1,1	3,4	-0,3	84	0,3	18,7	35,3	21,7	50	59,5
HZ3 - Activités de poste et de courrier	2 254	3,5	39,3	5,4	40	0,1	30,8	135,3	2 214	7,2	98,2	39,4	4,4	847	38,3
HZ4 - Autres activités de transports et entreposage	85	0,1	-1,2	0,0	60	0,2	-1,6	-1,6	25	0,1	29,4	0,0	4,2	16	64,0
IZ1 – Hébergement	407	0,6	0,5	1,8	292	0,9	-0,3	-0,7	115	0,4	28,3	2,9	8,5	105	91,3
IZ2 - Restauration et débits de boissons	3 236	5,0	2,7	1,2	2 654	7,8	1,6	3,5	582	1,9	18,0	7,5	-8,1	408	70,1
JZ - Informatique, information et communication	2 207	3,4	14,7	15,2	522	1,5	1,7	6,5	1 685	5,5	76,3	20,1	18,2	1 176	69,8
KZ - Activités financières et d'assurance	916	1,4	6,0	7,8	751	2,2	5,2	6,1	165	0,5	18,0	10,1	16,2	107	64,8
LZ - Activités immobilières	2 082	3,2	5,4	5,7	1 288	3,8	1,7	0,5	794	2,6	38,1	13,0	15,6	474	59,7
M1 - Activités juridiques	1 218	1,9	4,9	4,1	1 189	3,5	4,6	3,7	29	0,1	2,4	27,8	26,1	21	72,4
M2 - Activités comptables, de conseil et d'ingénierie	2 397	3,7	10,8	9,9	1 252	3,7	2,2	4,1	1 145	3,7	47,8	23,6	17,0	841	73,4
M3 - Conseil pour les affaires et autres conseils de gestion	2 261	3,5	11,4	10,8	669	2,0	5,1	5,0	1 592	5,2	70,4	14,5	13,4	1 108	69,6
M4 - Activités spécialisées de design, graphisme et d'infographie	1 333	2,1	16,0	15,6	185	0,5	2,4	9,5	1 148	3,7	86,1	18,7	16,7	847	73,8
M5 - Autres activités scientifiques et techniques	2 152	3,3	6,7	8,4	598	1,8	1,5	1,4	1 554	5,1	72,2	9,1	11,3	1 184	76,2
N1 - Activités de nettoyage	1 210	1,9	18,7	20,6	209	0,6	9,0	7,7	1 001	3,3	82,7	21,3	23,7	775	77,4
N2 - Autres activités de service administratif et de soutien	1 259	1,9	8,3	15,2	513	1,5	7,9	10,3	746	2,4	59,3	8,7	18,8	555	74,4
PZ – Enseignement	2 094	3,2	8,3	9,6	409	1,2	-1,7	3,5	1 685	5,5	80,5	11,2	11,1	1 387	82,3
QZ - Santé et action sociale	10 231	15,8	4,1	4,7	8 503	25,0	3,6	2,8	1 728	5,6	16,9	6,5	15,1	1 512	87,5
QZ1 - Médecine générale	1 433	2,2	5,9	-0,1	1 433	4,2	5,9	-0,1							
QZ2 - Médecine spécialisée, analyses médicales	960	1,5	5,3	4,1	960	2,8	5,3	4,1							
QZ3 - Professions paramédicales et sages-femmes	4 554	7,0	2,9	4,3	4 418	13,0	3,1	3,4	136	0,4	3,0	-5,0	41,7	129	94,9
QZ4 - Pratique dentaire	702	1,1	2,1	3,1	702	2,1	2,1	3,1							
QZ5 - Commerce de produits pharmaceutique et orthopédique	405	0,6	-1,7	2,8	405	1,2	-1,7	2,8							
QZ6 - Autres services de santé	1 796	2,8	4,7	3,4	514	1,5	4,2	3,0	1 282	4,2	71,4	4,9	3,6	1 147	89,5
QZ7 - Action sociale (y compris aide à domicile)	381	0,6	23,8	34,5	71	0,2	9,8	6,0	310	1,0	81,4	30,5	85,6	236	76,1
R1 - Arts, spectacles et autres activités récréatives	1 961	3,0	9,0	11,0	274	0,8	0,8	4,2	1 687	5,5	86,0	10,6	12,2	1 324	78,5
R2 - Activités sportives	881	1,4	16,6	10,0	201	0,6	3,2	5,2	680	2,2	77,2	21,5	11,5	561	82,5
S1 - Réparations hors automobile	610	0,9	10,5	-3,8	172	0,5	3,5	-2,3	438	1,4	71,8	13,4	-4,4	377	86,1
S2 - Coiffure et soins du corps	2 172	3,4	12,1	11,0	1 001	2,9	1,3	1,1	1 171	3,8	53,9	25,8	21,2	963	82,2
S3 - Autres services personnels	2 583	4,0	27,8	22,4	329	1,0	5,8	12,3	2 254	7,3	87,3	32,2	24,0	1 759	78,0
UZ – Autres	1 921	3,0	-8,5	-6,4	1 918	5,6	-8,4	-6,3	3	0,0	0,2	-16,7	-40,0	1	33,3
TOTAL	64 700	100,0	8,2	6,9	34 019	100,0	2,3	2,4	30 681	100,0	47,4	16,4	12,4	22 518	73,4



TABLEAU 6

revenus des travailleurs indépendants par secteur d'activité et statut

	Travailleurs indépendants classiques						AE économiquement actifs						
	Revenu d'activité		Revenu moyen		Évolution annuelle revenu moyen		Revenu (chiffre d'affaires - abattement forfaitaire)		Revenu moyen		Évolution annuelle revenu moyen		évolution du revenu moyen (en euros constants)
	2020	2021	2020	2021	2020	2021	2021	2022	2021	2022	2021	2022	2022
	Millions d'euros		Euros		%		Millions d'euros		Euros		%		%
AZ - Agriculture, sylviculture et pêche	3,1	6,2	34 757	72 582	-46,5	108,8	0,2	0,2	6 307	7 067	-16,1	12,1	6,5
CZ1 - Industrie	35,0	39,9	38 574	42 999	-4,6	11,5	5,9	6,7	3 571	3 760	3,2	5,3	0,0
CZ2 - Métiers de bouche	32,0	35,3	26 894	29 131	1,0	8,3	1,5	1,6	5 354	5 493	11,6	2,6	-2,5
F1 - BTP gros-oeuvre	48,8	51,2	39 706	39 264	-4,2	-1,1	5,2	5,5	11 303	10 992	11,3	-2,8	-7,6
F2 - BTP travaux d'installation	35,9	39,3	34 877	36 636	-1,4	5,0	4,1	4,7	12 278	12 913	8,5	5,2	-0,1
F3 - BTP travaux de finition	50,8	55,9	32 752	35 037	-6,7	7,0	11,5	12,6	11 723	12 121	10,9	3,4	-1,8
G1 - Commerce-réparation d'automobiles	24,4	27,6	30 536	33 515	-5,6	9,8	2,2	2,3	5 027	5 458	-0,8	8,6	3,1
G2 - Commerce de gros, intermédiaires du commerce	38,2	40,6	43 805	45 788	2,4	4,5	3,3	4,1	8 366	10 171	11,8	21,6	15,5
G3 - Commerce de détail alimentaire hors métiers de bouche	10,2	11,2	24 866	24 440	7,7	-1,7	0,3	0,3	7 329	7 557	-15,4	3,1	-2,1
G4 - Commerce de détail non alimentaire (hors pharmacie)	39,7	46,8	26 713	31 815	0,2	19,1	2,6	2,8	5 544	6 586	15,7	18,8	12,9
G5 - Commerce de détail sur marchés non classé ailleurs	1,1	1,5	11 968	16 700	-6,6	39,5	1,6	1,7	3 580	3 905	33,0	9,1	3,6
G6 - Commerce de détail non spécialisé	7,9	9,1	24 536	26 564	-6,3	8,3	2,3	2,8	3 607	3 959	-19,2	9,8	4,3
HZ1 - Taxis - VTC	3,4	4,0	13 139	15 859	-24,4	20,7	0,3	0,4	5 623	7 232	6,9	28,6	22,2
HZ2 - Transports routier de fret et déménagement	13,2	13,8	36 644	36 528	3,9	-0,3	0,1	0,2	3 534	4 544	24,0	28,6	22,1
HZ3 - Activités de poste et de courrier	0,1	0,2	8 974	13 371	-34,3	49,0	2,0	1,0	1 810	1 137	6,0	-37,2	-40,3
HZ4 - Autres activités de transports et entreposage	1,6	1,9	24 805	28 480	-7,6	14,8	0,1	0,1	4 591	8 074	6,0	75,9	67,1
IZ1 - Hébergement	5,8	6,6	19 546	22 266	-18,8	13,9	0,8	1,2	8 520	10 821	42,4	27,0	20,7
IZ2 - Restauration et débits de boissons	53,4	59,0	21 333	23 384	-14,6	9,6	2,4	2,7	4 782	6 063	17,1	26,8	20,5
JZ - Informatique, information et communication	19,1	21,6	37 146	41 687	1,9	12,2	12,1	15,1	10 598	11 623	8,4	9,7	4,2
KZ - Activités financières et d'assurance	42,5	44,9	59 659	59 983	0,8	0,5	1,5	1,9	12 090	14 643	22,9	21,1	15,1
LZ - Activités immobilières	55,8	63,0	42 429	47 177	-1,2	11,2	6,8	8,2	14 379	15 708	23,6	9,2	3,8
M1 - Activités juridiques	95,3	103,8	85 123	88 041	-7,1	3,4	0,3	0,3	13 438	13 085	-9,5	-2,6	-7,5
M2 - Activités comptables, de conseil et d'ingénierie	56,4	61,0	46 569	49 457	-5,9	6,2	8,7	9,7	10 367	10 361	15,3	-0,1	-5,1
M3 - Conseil pour les affaires et autres conseils de gestion	19,9	24,3	30 755	36 002	-3,7	17,1	10,4	12,7	9 234	10 347	9,2	12,1	6,5
M4 - Activités spécialisées de design, graphisme et d'infographie	4,6	4,9	26 419	27 583	-9,4	4,4	6,3	7,4	7 614	8 263	19,7	8,5	3,1
M5 - Autres activités scientifiques et techniques	26,5	27,8	44 409	45 619	1,7	2,7	8,8	9,8	7 308	7 704	19,0	5,4	0,1
N1 - Activités de nettoyage	5,6	6,9	30 668	36 070	-7,2	17,6	4,3	5,3	6 609	6 534	14,0	-1,1	-6,1
N2 - Autres activités de service administratif et de soutien	14,5	16,7	32 229	34 962	-8,2	8,5	3,2	4,3	6 287	7 100	20,8	12,9	7,3
PZ - Enseignement	11,2	12,3	26 477	29 756	-1,6	12,4	8,3	10,4	6 108	6 919	19,4	13,3	7,6
QZ - Santé	442,1	502,4	53 309	59 495	-5,3	11,6	12,6	14,0	8 592	8 489	29,6	-1,2	-6,1
QZ1 - Médecine générale	97,2	107,8	68 645	78 292	-3,0	14,1							
QZ2 - Médecine spécialisée, analyses médicales	99,5	108,9	108 846	121 509	-2,0	11,6							
QZ3 - Professions paramédicales et sage-femmes	140,6	165,3	32 766	36 982	-7,4	12,9	1,7	2,0	13 535	13 303	19,0	-1,7	-6,6
QZ4 - Pratique dentaire	64,7	75,6	94 145	108 374	-2,4	15,1							
QZ5 - Commerce de produits pharmaceutique et orthopédique	27,4	29,7	66 905	71 527	-3,7	6,9							
QZ6 - Autres services de santé	11,0	13,1	21 442	25 084	-9,5	17,0	10,2	10,9	8 375	8 869	33,1	5,9	0,6
QZ7 - Action sociale (y compris aide à domicile)	1,8	2,1	28 181	30 201	-8,9	7,2	0,7	1,1	5 669	4 082	16,3	-28,0	-31,6
R1 - Arts, spectacles et autres activités récréatives	5,7	6,6	20 326	24 751	3,5	21,8	5,6	7,7	4 643	5 460	30,6	17,6	11,7
R2 - Activités sportives	3,5	4,0	17 901	20 287	-13,6	13,3	2,5	3,5	4 861	5 780	2,7	18,9	13,0
S1 - Réparations hors automobile	4,1	4,3	23 690	23 960	1,6	1,1	2,1	2,3	5 236	5 708	7,5	9,0	3,6
S2 - Coiffure et soins du corps	19,0	22,3	18 711	22 008	-7,8	17,6	4,9	5,9	5 609	5 742	18,0	2,4	-2,7
S3 - Autres services personnels	5,5	6,1	18 288	19 839	-7,7	8,5	7,7	10,4	5 158	5 460	19,9	5,9	0,6
UZ - Autres	95,7	104,1	39 542	47 109	-0,4	19,1	0,0	0,0	5 307	6 171	24,6	16,3	10,5
Total	1 331,7	1 487,1	39 751	43 768	-4,2	10,1	152,5	179,7	6 872	7 424	13,9	8,0	2,6

Source : Urssaf

Stat'ur bilan

Avril 2024 – N° 59

Bilan N°59 – Annexe - Données départementales

– Morbihan

Fin 2022, le Morbihan dénombre 48 100 travailleurs indépendants (TI). Ce nombre est encore en nette progression (+ 5,1 % sur un an) bien qu'en ralentissement par rapport à 2021 (+ 6,1 %). Cette croissance est portée par les auto-entrepreneurs (+ 10,1 % en 2022), qui affiche néanmoins un rythme moins soutenu par rapport à 2021 (+13,1 %). Le nombre de TI dits « classiques » est quant à lui en hausse de 1,3 %, identique à l'augmentation observée en 2021. Les auto-entrepreneurs (AE) restent minoritaires et représentent 45,6 % des travailleurs indépendants. Parmi eux, la proportion ayant déclaré un chiffre d'affaires positif – les AE dits économiquement actifs – baisse légèrement (79,0 % en 2022, soit 1,0 point de moins qu'en 2021).

Les femmes sont moins représentées parmi les indépendants, quel que soit le statut. Elles sont 39,9 % parmi les TI classiques et 47,5 % parmi les AE. Néanmoins, quand elles sont en auto-entreprise, elles sont proportionnellement davantage économiquement actives que les hommes (81,3 % contre 76,8 %). Les

auto-entrepreneurs sont plus jeunes que les TI classiques. Les AE représentent presque les trois quarts des moins de 30 ans.

Au titre de 2021, les travailleurs indépendants classiques ont déclaré un revenu moyen de 40 094 euros, soit une augmentation de 9,4 % par rapport à l'année précédente. Cette hausse fait suite à la baisse observée en 2020 attribuable à la crise sanitaire.

Après une forte hausse en 2021 (+ 15,8 %) du fait d'un rattrapage des effets de la crise sanitaire sur le chiffre d'affaires de 2020, le revenu moyen des AE (7 632 euros) progresse toujours en 2022 mais plus modérément : + 5,3 %. Il convient toutefois de nuancer cette croissance en raison de l'inflation.

Fin 2022, presque un quart des auto-entrepreneurs cumulent leur activité individuelle avec un emploi salarié dans le privé, le public ou les deux. Dans la population des TI classiques, la part de polyactifs atteint 8,0 %.

TABLEAU 1

nombre de travailleurs indépendants actifs en fin d'année par statut et groupe professionnel depuis 2019

	Niveau (en milliers)						Evolution moyenne annuelle (en %)				
	2019	2020	2021	%	2022	%	2018	2019	2020	2021	2022
TI classiques	25 264	25 509	25 849	56,5	26 188	54,4	-0,8	0,2	1,0	1,3	1,3
dont Artisans et Commerçants	16 430	16 544	16 771	36,7	16 924	35,2	-1,8	-0,9	0,7	1,4	0,9
dont Professions libérales	8 829	8 960	9 073	19,8	9 259	19,3	1,3	2,5	1,5	1,3	2,1
Auto-entrepreneurs (AE) *	15 546	17 594	19 894	43,5	21 909	45,6	13,4	18,6	13,2	13,1	10,1
dont AE Artisans et Commerçants	10 689	11 913	13 117	28,7	14 103	29,3	12,9	17,5	11,5	10,1	7,5
dont AE Professions libérales	4 857	5 681	6 777	14,8	7 806	16,2	14,6	20,9	17,0	19,3	15,2
Dont Auto-entrepreneurs (AE) économiquement actifs dans l'année	12 590	13 758	15 925	80,0	17 299	79,0	13,8	14,6	9,3	15,8	8,6
dont AE Artisans et Commerçants	8 711	9 413	10 573	80,6	11 170	79,2	13,3	13,6	8,1	12,3	5,6
dont AE Professions libérales	3 879	4 345	5 352	79,0	6 129	78,5	15,0	16,9	12,0	23,2	14,5
Nombre de Travailleurs indépendants (TI) inscrits en fin d'année	40 810	43 103	45 743	100,0	48 097	100,0	3,7	6,5	5,6	6,1	5,1

Source : Urssaf

Note de lecture : En 2022, la part d'AE artisans-commerçants administrativement actifs en fin d'année parmi l'ensemble des indépendants est de 29,3 %. Parmi ceux-là, 78,2 % sont économiquement actifs.

**TABLEAU 2**

nombre de travailleurs indépendants par sexe et par tranche d'âge en 2022

Source : Urssaf

2022	TI classiques		Auto-entrepreneurs				Ensemble des TI	
	Niveau (1)	Structure	Niveau adm. actifs en fin d'année (2)	Structure des admin	Niveau éco. et adm. actifs	Part des AE éco actif	Niveau (3)	Part d'AE dans le stock (2)/(3)
	%		%		%		%	
Hommes	15 747	60,1	11 504	52,5	8 837	76,8	27 251	42,2
Femmes	10 441	39,9	10 405	47,5	8 462	81,3	20 846	49,9
Moins de 30 ans	1 333	5,1	3 660	16,7	2 334	63,8	4 993	73,3
Entre 30 et 40 ans	5 643	21,5	5 577	25,5	4 338	77,8	11 220	49,7
Entre 40 et 50 ans	7 569	28,9	5 392	24,6	4 393	81,5	12 961	41,6
Entre 50 et 60 ans	8 105	30,9	4 480	20,4	3 826	85,4	12 585	35,6
Plus de 60 ans	3 538	13,5	2 800	12,8	2 408	86,0	6 338	44,2
Total	26 188	100,0	21 909	100,0	17 299	79,0	48 097	45,6

TABLEAU 3

historique des revenus par statut en euros courants et évolution

	Revenu global				Revenu moyen				Evolution annuelle du revenu moyen, en euros courants			
	2019	2020	2021	2022	2019	2020	2021	2022	2019	2020	2021	2022
	En millions d'euros				En euros courants				En %			
TI classiques	999	958	1 065	-	38 227	36 657	40 094	-	1,0	-4,1	9,4	-
Artisans et Commerçants	492	472	531	-	29 138	28 065	31 060	-	2,6	-3,7	10,7	-
Professions libérales	507	486	534	-	54 851	52 135	56 411	-	-1,4	-5,0	8,2	-
Hommes	685	651	714	-	42 426	40 622	44 318	-	0,9	-4,3	9,1	-
Femmes	314	308	351	-	31 438	30 383	33 583	-	1,9	-3,4	10,5	-
Auto-entrepreneurs (AE)	89	92	125	142	6 500	6 258	7 247	7 632	8,6	-3,7	15,8	5,3
Artisans et Commerçants	59	61	82	91	6 253	6 165	7 231	7 605	9,2	-1,4	17,3	5,2
Professions libérales	30	30	43	52	7 042	6 454	7 278	7 679	6,9	-8,3	12,8	5,5
Hommes	53	55	73	81	7 217	7 097	8 067	8 580	8,9	-1,7	13,7	6,4
Femmes	36	37	52	61	5 676	5 318	6 346	6 653	8,6	-6,3	19,3	4,8

Source : Urssaf

TABLEAU 4

Polyactivité selon le statut indépendant et le secteur salarié au 31 décembre 2022

Source : Urssaf

2022	Nombre d'actifs en fin d'année	Polyactifs	Part de polyactifs		Polyactifs du secteur privé		Part dans le total		Polyactifs cumulé privé et public		Part dans le total	
			%		%		%		%		%	
TI classiques	26 188	2 106	8,0	1 258	4,8	785	3,0	63	0,2			
Hommes	15 747	1 163	7,4	739	4,7	388	2,5	36	0,2			
Femmes	10 441	943	9,0	519	5,0	397	3,8	27	0,3			
Moins de 30 ans	1 333	156	11,7	97	7,3	57	4,3	2	0,2			
Entre 30 et 39 ans	5 643	462	8,2	262	4,6	186	3,3	14	0,2			
Entre 40 et 49 ans	7 569	629	8,3	367	4,8	245	3,2	17	0,2			
Entre 50 et 59 ans	8 105	624	7,7	405	5,0	198	2,4	21	0,3			
60 ans et plus	3 538	235	6,6	127	3,6	99	2,8	9	0,3			
AE économiquement actifs	17 299	4 212	24,3	3 173	18,3	880	5,1	159	0,9			
Hommes	8 837	1 963	22,2	1 555	17,6	340	3,8	68	0,8			
Femmes	8 462	2 249	26,6	1 618	19,1	540	6,4	91	1,1			
Moins de 30 ans	2 334	747	32,0	641	27,5	93	4,0	13	0,6			
Entre 30 et 39 ans	4 338	1 131	26,1	892	20,6	202	4,7	37	0,9			
Entre 40 et 49 ans	4 393	1 228	28,0	879	20,0	288	6,6	61	1,4			
Entre 50 et 59 ans	3 826	912	23,8	651	17,0	225	5,9	36	0,9			
60 ans et plus	2 408	194	8,1	110	4,6	72	3,0	12	0,5			



TABLEAU 5

nombre de travailleurs indépendants par secteur d'activité en 2022

Source : Urssaf

Secteur d'activité	Ensemble des TI inscrits fin 2022				dont TI classiques inscrits fin 2022				dont auto-entrepreneurs inscrits fin 2022						
	Niveau	Structure	Evolution annuelle		Niveau	Structure	Evolution annuelle		Niveau	Structure	Part dans l'ensemble des TI	Evolution annuelle		Niveau économique actifs	Part économique actifs
			2021	2022			2021	2022				2021	2022		
	%	%	%	%	%	%	%	%	%	%	%	%	%	%	%
AZ - Agriculture, sylviculture et pêche	111	0,2	7,1	5,7	76	0,3	1,3	-1,3	35	0,2	31,5	27,3	25,0	31	88,6
CZ1 - Industrie	3 032	6,3	8,4	11,7	865	3,3	-0,6	4,3	2 167	9,9	71,5	12,9	14,9	1 796	82,9
CZ2 - Métiers de bouche	1 301	2,7	3,0	1,2	971	3,7	2,3	0,5	330	1,5	25,4	5,3	3,4	269	81,5
F1 - BTP gros-œuvre	1 900	4,0	8,0	4,8	1 299	5,0	6,2	4,3	601	2,7	31,6	12,0	5,8	492	81,9
F2 - BTP travaux d'installation	1 392	2,9	4,4	5,4	975	3,7	3,5	3,1	417	1,9	30,0	6,8	11,2	357	85,6
F3 - BTP travaux de finition	2 679	5,6	3,9	3,2	1 513	5,8	3,3	1,9	1 166	5,3	43,5	4,6	4,9	995	85,3
G1 - Commerce-réparation d'auto. et moto.	957	2,0	5,0	3,2	551	2,1	1,1	3,0	406	1,9	42,4	10,7	3,6	275	67,7
G2 - Commerce de gros, intermédiaires du commerce	926	1,9	9,4	-1,6	544	2,1	0,4	-1,6	382	1,7	41,3	25,6	-1,5	264	69,1
G3 - Commerce de détail alim. hors métiers de bouche	414	0,9	10,9	1,5	377	1,4	9,2	-0,5	37	0,2	8,9	38,1	27,6	28	75,7
G4 - Commerce de détail non alimentaire (hors pharmacie)	1 755	3,6	1,9	-0,3	1 289	4,9	2,0	-0,6	466	2,1	26,6	1,8	0,4	375	80,5
G5 - Commerce de détail sur marchés non classé ailleurs	559	1,2	-4,3	0,4	106	0,4	-1,8	-0,9	453	2,1	81,0	-4,9	0,7	393	86,8
G6 - Commerce de détail non spécialisé	810	1,7	8,9	5,2	258	1,0	11,4	1,6	552	2,5	68,1	7,7	7,0	384	69,6
HZ1 - Taxis – VTC	233	0,5	-1,7	3,1	200	0,8	-3,9	1,5	33	0,2	14,2	16,0	13,8	28	84,8
HZ2 - Transport routier de fret et déménagement	210	0,4	-5,0	-0,5	189	0,7	-5,9	-2,1	21	0,1	10,0	5,9	16,7	13	61,9
HZ3 - Activités de poste et de courrier	587	1,2	57,2	7,3	5	0,0	16,7	0,0	582	2,7	99,1	58,5	7,4	231	39,7
HZ4 - Autres activités de transports et entreposage	101	0,2	8,8	2,0	72	0,3	14,1	-1,4	29	0,1	28,7	-3,7	11,5	26	89,7
IZ1 – Hébergement	578	1,2	0,3	-0,7	368	1,4	-3,1	-0,5	210	1,0	36,3	7,1	-0,9	186	88,6
IZ2 - Restauration et débits de boissons	2 922	6,1	2,7	2,2	2 412	9,2	2,2	1,9	510	2,3	17,5	5,1	3,4	393	77,1
JZ - Informatique, information et communication	1 110	2,3	13,9	10,1	233	0,9	3,7	3,6	877	4,0	79,0	17,2	12,0	663	75,6
KZ - Activités financières et d'assurance	606	1,3	9,9	4,8	484	1,8	6,8	6,1	122	0,6	20,1	23,2	0,0	94	77,0
LZ - Activités immobilières	1 777	3,7	4,6	5,9	1 004	3,8	0,8	3,3	773	3,5	43,5	10,3	9,5	506	65,5
M1 - Activités juridiques	453	0,9	2,1	3,0	440	1,7	1,4	2,8	13	0,1	2,9	33,3	8,3	8	61,5
M2 - Activités comptables, de conseil et d'ingénierie	1 455	3,0	9,9	7,1	743	2,8	2,8	2,3	712	3,2	48,9	19,2	12,5	529	74,3
M3 - Conseil pour les affaires et autres conseils de gestion	1 221	2,5	6,4	9,1	348	1,3	-0,9	2,4	873	4,0	71,5	9,9	12,1	632	72,4
M4 - Activités spécialisées de design, graphisme et d'infographie	769	1,6	14,4	12,6	107	0,4	12,9	1,9	662	3,0	86,1	14,7	14,5	514	77,6
M5 - Autres activités scientifiques et techniques	1 264	2,6	5,4	5,8	393	1,5	-2,0	0,3	871	4,0	68,9	9,4	8,5	681	78,2
N1 - Activités de nettoyage	1 216	2,5	24,0	17,1	146	0,6	2,2	4,3	1 070	4,9	88,0	28,3	19,2	877	82,0
N2 - Autres activités de service administratif et de soutien	1 023	2,1	9,5	13,9	395	1,5	8,5	10,6	628	2,9	61,4	10,2	16,1	494	78,7
PZ – Enseignement	1 318	2,7	9,2	7,0	251	1,0	-2,0	3,3	1 067	4,9	81,0	12,4	7,9	881	82,6
QZ - Santé et action sociale	7 858	16,3	2,2	2,1	6 639	25,4	1,6	1,6	1 219	5,6	15,5	5,6	5,0	1 089	89,3
QZ1 - Médecine générale	1 012	2,1	2,5	-0,1	1 012	3,9	2,5	-0,1							
QZ2 - Médecine spécialisée, analyses médicales	487	1,0	-1,6	-1,6	487	1,9	-1,6	-1,6							
QZ3 - Professions paramédicales et sages-femmes	4 160	8,6	2,0	3,7	4 033	15,4	1,9	2,8	127	0,6	3,1	8,6	44,3	117	92,1
QZ4 - Pratique dentaire	466	1,0	1,5	-0,2	466	1,8	1,5	-0,2							
QZ5 - Commerce de produits pharmaceutique et orthopédique	280	0,6	-2,8	0,0	280	1,1	-2,8	0,0							
QZ6 - Autres services de santé	1 295	2,7	3,0	-0,2	313	1,2	3,3	-0,9	982	4,5	75,8	2,9	0,1	889	90,5
QZ7 - Action sociale (y compris aide à domicile)	158	0,3	32,0	34,5	48	0,2	14,3	20,0	110	0,5	69,6	41,5	19,6	83	75,5
R1 - Arts, spectacles et autres activités récréatives	1 199	2,5	7,2	6,6	239	0,9	-0,8	0,8	960	4,4	80,1	9,6	8,1	787	82,0
R2 - Activités sportives	789	1,6	8,9	12,7	185	0,7	-2,2	6,3	604	2,8	76,6	13,1	14,8	516	85,4
S1 - Réparations hors automobile	460	1,0	7,8	0,4	156	0,6	4,2	4,7	304	1,4	66,1	9,6	-1,6	261	85,9
S2 - Coiffure et soins du corps	1 719	3,6	6,7	8,7	825	3,2	0,4	0,2	894	4,1	52,0	14,5	17,8	760	85,0
S3 - Autres services personnels	2 167	4,5	24,2	18,0	306	1,2	7,7	9,3	1 861	8,5	85,9	27,7	19,5	1 469	78,9
UZ – Autres	1 226	2,5	-11,0	-12,1	1 224	4,7	10,9	-12,0	2	0,0	0,2	-40,0	-33,3	2	100,0
TOTAL	48 097	100,0	6,1	5,1	26 188	100,0	1,3	1,3	21 909	100,0	45,6	13,1	10,1	17 299	79,0



TABLEAU 6

revenus des travailleurs indépendants par secteur d'activité et statut

	Travailleurs indépendants classiques						AE économiquement actifs						
	Revenu d'activité		Revenu moyen		Évolution annuelle revenu moyen		Revenu (chiffre d'affaires - abattement forfaitaire)		Revenu moyen		Évolution annuelle revenu moyen		évolution du revenu moyen (en euros constants)
	2020	2021	2020	2021	2020	2021	2021	2022	2021	2022	2021	2022	2022
	Millions d'euros		Euros		%		Millions d'euros		Euros		%		%
AZ - Agriculture, sylviculture et pêche	2,7	2,5	33 313	34 058	10,1	2,2	0,3	0,3	9 346	10 212	11,1	9,3	3,8
CZ1 - Industrie	25,8	27,5	30 120	32 271	-6,6	7,1	7,4	8,6	4 418	4 597	8,4	4,1	-1,1
CZ2 - Métiers de bouche	28,7	31,5	31 784	33 571	4,4	5,6	1,7	1,6	5 800	5 542	11,6	-4,5	-9,2
F1 - BTP gros-oeuvre	41,7	46,8	36 099	38 422	-0,5	6,4	5,4	6,2	10 656	11 551	7,2	8,4	3,0
F2 - BTP travaux d'installation	30,8	33,8	33 588	35 219	0,6	4,9	4,6	4,8	12 974	12 612	18,6	-2,8	-7,7
F3 - BTP travaux de finition	43,4	48,7	30 141	32 743	-6,5	8,6	12,1	12,4	11 835	11 868	19,6	0,3	-4,7
G1 - Commerce-réparation d'automobiles	16,1	18,1	30 179	33 569	-3,3	11,2	1,7	1,8	6 074	6 278	1,0	3,4	-1,8
G2 - Commerce de gros, intermédiaires du commerce	21,4	24,2	37 526	41 597	-4,2	10,8	2,8	3,1	10 084	10 574	14,1	4,9	-0,4
G3 - Commerce de détail alimentaire hors métiers de bouche	8,8	10,2	25 239	26 652	0,9	5,6	0,2	0,3	7 884	8 257	11,3	4,7	-0,5
G4 - Commerce de détail non alimentaire (hors pharmacie)	35,0	41,1	26 920	30 950	3,8	15,0	2,5	2,8	6 024	6 926	13,9	15,0	9,2
G5 - Commerce de détail sur marchés non classé ailleurs	1,2	1,3	10 977	12 062	0,1	9,9	1,8	2,0	4 411	4 735	28,9	7,3	2,0
G6 - Commerce de détail non spécialisé	5,8	6,6	24 729	25 390	5,0	2,7	2,0	2,0	4 748	4 887	1,5	2,9	-2,2
HZ1 - Taxis - VTC	3,7	4,6	17 794	22 471	-12,9	26,3	0,2	0,3	7 154	9 037	45,7	26,3	20,0
HZ2 - Transports routier de fret et déménagement	7,9	8,4	37 371	40 897	-11,3	9,4	0,0	0,0	2 598	3 733	-6,4	43,7	36,5
HZ3 - Activités de poste et de courrier	0,1	0,1	20 726	20 496	8,1	-1,1	0,6	0,5	2 271	1 889	-11,5	-16,8	-21,0
HZ4 - Autres activités de transports et entreposage	3,2	3,5	46 683	48 407	8,6	3,7	0,2	0,2	6 606	6 372	-12,8	-3,5	-8,4
IZ1 - Hébergement	6,6	8,0	17 296	21 116	-34,0	22,1	1,4	1,7	7 144	8 541	37,9	19,6	13,6
IZ2 - Restauration et débits de boissons	44,4	49,4	19 296	20 840	-12,1	8,0	3,0	3,3	6 746	7 614	13,4	12,9	7,2
JZ - Informatique, information et communication	8,0	8,5	35 311	36 242	-0,9	2,6	5,4	7,0	8 010	9 639	1,4	20,3	14,3
KZ - Activités financières et d'assurance	25,9	28,1	57 668	58 753	3,3	1,9	1,3	1,6	12 665	14 642	17,1	15,6	9,8
LZ - Activités immobilières	36,9	40,7	36 706	40 061	-12,5	9,1	8,1	8,4	16 044	15 127	28,3	-5,7	-10,4
M1 - Activités juridiques	42,4	49,7	97 552	110 634	-12,9	13,4	0,2	0,3	29 196	28 154	44,2	-3,6	-8,4
M2 - Activités comptables, de conseil et d'ingénierie	29,3	33,2	40 269	43 774	-1,9	8,7	5,6	5,9	10 071	10 119	10,3	0,5	-4,6
M3 - Conseil pour les affaires et autres conseils de gestion	11,8	14,1	32 148	38 788	-14,1	20,7	6,9	7,9	10 451	11 082	15,2	6,0	0,7
M4 - Activités spécialisées de design, graphisme et d'infographie	2,6	2,6	26 054	24 248	-0,9	-6,9	3,5	4,2	6 765	7 632	12,5	12,8	7,2
M5 - Autres activités scientifiques et techniques	18,5	19,4	44 553	46 479	3,5	4,3	5,4	6,3	7 731	8 573	20,8	10,9	5,4
N1 - Activités de nettoyage	3,5	4,1	26 141	29 914	-2,4	14,4	5,1	6,4	6 680	6 923	17,4	3,6	-1,5
N2 - Autres activités de service administratif et de soutien	9,9	12,0	28 552	32 650	-14,2	14,4	3,2	3,9	6 657	7 239	12,4	8,7	3,3
PZ - Enseignement	4,8	5,5	18 301	21 948	-18,7	19,9	5,4	6,4	6 261	6 632	22,1	5,9	0,6
QZ - Santé	346,9	383,3	51 997	56 607	-4,0	8,9	8,5	9,3	7 403	7 760	29,0	4,8	-0,4
QZ1 - Médecine générale	75,6	81,2	74 077	81 481	-3,3	10,0							
QZ2 - Médecine spécialisée, analyses médicales	59,1	62,8	111 235	120 562	-6,8	8,4							
QZ3 - Professions paramédicales et sage-femmes	140,8	158,4	35 346	38 502	-2,3	8,9	1,4	1,6	12 381	12 367	22,3	-0,1	-5,1
QZ4 - Pratique dentaire	45,3	51,3	95 411	108 314	-3,4	13,5							
QZ5 - Commerce de produits pharmaceutique et orthopédique	18,8	20,6	61 468	69 255	-5,1	12,7							
QZ6 - Autres services de santé	6,4	7,7	20 247	23 480	-14,1	16,0	6,8	7,1	7 071	7 356	29,9	4,0	-1,2
QZ7 - Action sociale (y compris aide à domicile)	0,8	1,2	21 907	29 565	-18,0	35,0	0,4	0,5	4 614	5 314	34,2	15,2	9,4
R1 - Arts, spectacles et autres activités récréatives	3,9	4,0	15 645	16 511	-10,1	5,5	3,7	4,6	4 926	5 451	30,6	10,6	5,1
R2 - Activités sportives	3,6	3,7	19 340	19 901	-1,5	2,9	2,7	3,7	6 021	6 662	16,9	10,6	5,1
S1 - Réparations hors automobile	2,9	3,1	19 744	21 089	2,2	6,8	1,6	1,9	5 747	6 605	12,8	14,9	9,2
S2 - Coiffure et soins du corps	14,8	17,5	17 737	20 452	-11,7	15,3	3,9	4,8	5 428	5 889	21,9	8,5	3,1
S3 - Autres services personnels	5,3	6,1	18 887	20 798	-6,3	10,1	6,1	7,9	4 680	4 962	14,1	6,0	0,7
UZ - Autres	59,7	63,2	35 706	41 456	4,7	16,1	0,0	0,0	5 311	3 596	25,0	-32,3	-35,7
Total	958,2	1 065,0	36 657	40 094	-4,1	9,4	124,7	142,2	7 247	7 632	15,8	5,3	0,0

Source : Urssaf