

Les plantes mellifères

à chaque saison

tout au long de l'année



Photo Philippe Boyer

Que vous ayez un petit balcon, un jardin plus grand, ou plusieurs hectares, vous pouvez faire beaucoup, pour les insectes butineurs. Nourrissez votre regard de la beauté des plantes, et nourrissez-les aussi ! Ils ont besoin de pollen, de nectar, de miellat, de propolis. Des sucres naturels, qu'ils transforment par un dur labeur, d'abord pour les besoins de leur colonie, et ensuite pour vous. C'est une question de survie... Et vous pouvez participer si joliment !

Mellifère est composé de *melli* (miel), et *fère* (produire). Mais on pourrait parler aussi de nectarifère, certaines plantes produisant du nectar. Le sens est en fait bien plus large, car il englobe les plantes qui fournissent du pollen, de la propolis et du miellat. Le terme le plus approprié serait finalement "**Plantes d'intérêt apicole**".

Le **nectar** est élaboré par les fleurs nectarifères, il est composé d'eau et de plusieurs sucres naturels.

La butineuse récolte le nectar avec sa langue, le stocke dans son jabot, et le ramène à la ruche. Lorsqu'une abeille rentre de mission, elle dépose le contenu de son jabot auprès de receveuses. Puis ce nectar est transmis de bouche en bouche où il est enrichi de sécrétions salivaires de chaque ouvrière. Le miel est donc le résultat d'un savant mélange de nectar et de la salive de nombreuses abeilles.

Le **pollen** est produit par les étamines des fleurs "pollinifères" ; il est récolté par les abeilles sous forme de petites pelotes qu'elles transportent dans les corbeilles de leurs pattes arrière, mais aussi sur leur corps pourvu de poils.

Le pollen est la source de protéines indispensable à la colonie. Les nourrices le mélangent à de l'eau et du miel afin d'en faire du pain d'abeille qui nourrira les larves. Quand les butineuses font une bonne rentrée de pollen, la reine est stimulée par cette poussière de fleur et pond de plus belle.

Le **miellat**. Il est récolté sur les arbres et les arbustes habités de pucerons : ce sont les excréments sucrés de ces insectes qui sont butinés et transformés en miel. Cette substance, riche en sucres et acides aminés, est moins chargée en eau que le nectar des fleurs, mais n'empêche pas d'en faire un miel très réputé. Le miellat du maquis corse est une pure merveille.

La **propolis**, enfin, est récoltée par les abeilles sur les conifères et les bourgeons des arbres, dont la résine est transformée dans la ruche. Mélangée avec de la cire et des sécrétions salivaires, la résine devient, grâce aux abeilles, un véritable mastic. Elle est utilisée par les ouvrières pour lisser les alvéoles, rigidifier les rayons et boucher les entrées d'air. Ses propriétés fongicides et bactéricides servent aussi de médicament pour la colonie.

À noter :

- Le Lierre Grimpant et le Peuplier Tremble sont deux formidables sources de propolis disponibles en hiver, période sensible pour les abeilles. Ils offrent également nectar et pollen au printemps.
- Les abeilles ont un rayon de butinage d'environ 3 km. Il n'y a pas de souci à se faire pour elles pendant l'été, car elles devraient trouver bon nombre de fleurs dans leur zone d'action. En revanche, dès que les conditions météo se dégradent (pluie, vent, froid) les abeilles s'éloignent moins. C'est là tout l'intérêt des plantes de proximité. Si leur floraison intervient en plus pendant la période de disette (de novembre à mars), ce sera encore mieux pour elles.
- Au début du printemps, les butineuses sont à la recherche de pollen afin de le transformer en nourriture pour les larves. Quand le pollen rentre régulièrement dans la ruche, la reine démarre sa ponte. S'il n'y a pas de pollen à proximité et si la météo n'est pas favorable, la colonie ne sera pas prête à temps pour l'éclosion du printemps.
- Pour la saison d'hiver, il faut privilégier les rares plantes qui fleurissent en cette saison : le Laurier-Tin, le Lierre Grimpant, le Mahonia... Ce sont, en plus, des plantes rustiques et n'ayant pas besoin d'entretien.
- Avec une floraison s'étalant de novembre à avril, le Laurier-Tin est un précieux "garde-manger" hivernal pour les abeilles.
- On peut noter que les plantes aromatiques comme le Thym, la Menthe, le Romarin, la Ciboulette, le Fenouil, la Sarriette sont très appréciées des butineuses.
- De même, évitez de tondre les plantes sauvages comme le Pissenlit ou le Trèfle Blanc dans certaines parties du jardin, cela sera très apprécié des abeilles comme des autres insectes butineurs...
- Certains végétaux fournissent à la fois du pollen, du nectar et du miellat : les plus communs sont l'Érable Champêtre, le Châtaignier, le Pommier, le Merisier, le Poirier, le Tilleul...

Calendrier des floraisons, mois par mois

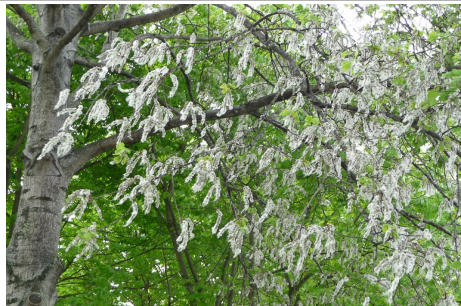
Flours, arbres et arbustes sont classés par ordre chronologique de floraison ("à partir de"), celle-ci pouvant s'étaler sur plusieurs semaines, voire plusieurs mois. Un calendrier de plantation est en fin de document.

À partir de Janvier :



Noisetier

Il a tout pour plaire ! Rustique, jamais malade, pousse dans tous les sols et demande peu d'entretien. Quant aux noisettes, leurs bienfaits n'ont d'égal que leur goût délicieux! Il est bon de planter plusieurs variétés aux floraisons compatibles pour s'assurer d'une bonne récolte de ses fruits riches en oméga 3, en vitamine E et en magnésium. Soleil à mi-ombre, sol drainé argilo sableux à calcaire. **Floraison de janvier à mars.**



Peuplier Tremble

Ce grand arbre (jusqu'à 30 m!) se développe généralement dans un sol profond et humide, voire provisoirement inondé, mais exposé au soleil. Il craint les vents forts et les périodes de grande sécheresse. Il ne nécessite pas de taille, si ce n'est la suppression des branches mortes en hiver. Sa floraison si particulière est magnifique, elle ressemble à des grappes cotonneuses qui s'envolent au moindre souffle.

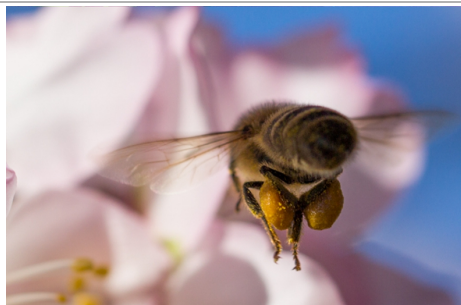
Floraison de janvier à avril et d'octobre à décembre.



Romarin

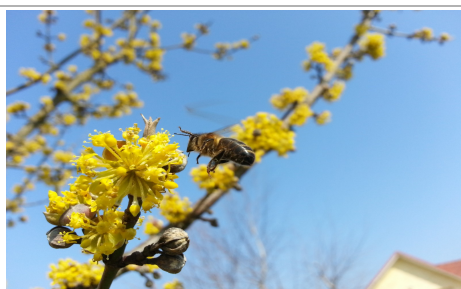
La plantation du romarin se fait au printemps ou à l'automne et de préférence dans une terre légère et bien drainée. C'est une plante qui s'adapte à la plupart des régions (sauf la haute montagne) et qui craint plus l'excès d'humidité ou le manque de soleil que le froid. Il aime le soleil, même brûlant l'été. Sa culture est facile, il faudra juste supprimer les branches mortes au printemps. **Floraison de janvier à mai, mais peut s'étendre au-delà.**

Février:



Amandier

Un des premiers du printemps, l'amandier offre une splendide floraison parfumée (qui se transformera en délicieuses amandes). Il aime la pleine terre d'un sol sec et drainé, au soleil, et a peu de besoins en eau. Il n'exige quasiment pas de taille. Mais sa floraison tôt dans l'année l'expose aux gelées qui peuvent anéantir sa floraison. Il n'est pas auto-fertile, sauf par ajout de greffe, il lui faudra un compagnon ou une compagne. **Floraison en février et mars.**



Cornouiller mâle

C'est un arbuste assez méconnu qui compte de nombreuses qualités. Précocité, il offre une superbe floraison jaune, suivie, à l'automne, de jolies baies rouges (les cornouilles, comestibles). Très rustique, non gélif, il se caractérise également par sa résistance et sa longévité. Il se plaît au soleil et n'est pas exigeant : il pousse très bien en sol calcaire, voire pauvre, et supporte aussi les terres un peu plus acides.

Floraison en février et mars.



Crocus

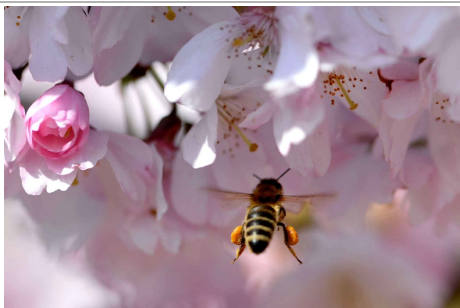
Les cormes des crocus doivent être plantés dans un sol bien perméable en situation ensoleillée ; crocus d'automne : dès la fin juillet, ceux à floraison hivernale : dès septembre. Leurs pires ennemis sont les mulots et les campagnols qui en sont friands.
Floraison en février et mars.



Saule Marsault

Le saule marsault est une espèce dioïque (mono-sexuée), ses fleurs mâles et femelles se trouvent donc sur des arbres séparés. Il pousse sur des sols riches en azote, dans les milieux ouverts, clairières, terrains vagues et lisières de forêts. Ce petit arbre produit abondamment du nectar ET du pollen. En plus, il a la particularité de fleurir assez tôt et d'offrir ainsi aux abeilles la première miellée importante, pour nourrir la colonie et démarrer le couvain. **Floraison de février à avril.**

Mars :



Cerisier

Ses fleurs apparaissent avant le feuillage et sont annonciatrices de délicieuses cerises pour les espèces fruitières. Les fruits sont charnus, sucrés et riches en vitamine C. Ils entrent dans de nombreuses préparations en pâtisserie, pour la confection de confitures, de desserts ou de sirops. Il aime le soleil, un sol neutre et drainé mais suffisamment humide, et il résiste assez bien au froid.

Floraison de mars à mai.



Jacinthe

Plantez de préférence vos jacinthes à l'automne à 10 cm de profondeur, pour une floraison au printemps. Exposition : soleil à mi-ombre. Sol sableux et drainé.

Floraison en mars et avril.



Myosotis

Il est recommandé de planter les myosotis vivaces (*salvatica*) à l'automne dans un mélange de terre, de terreau et d'amendement organique. Il aime les situations ensoleillées mais pas trop. Le sol doit être frais et bien drainé.

Floraison de mars à juin.



Pissenlit

Le pissenlit pousse à l'état sauvage dans les champs, les pâtures et aussi les jardins. Il réclame peu d'entretien car il est réputé pour sa rusticité et sa vigueur. Il tolère les sols plutôt pauvres, inutile d'apporter de l'engrais. Exposition : soleil, mi-ombre. Coupez les fleurs au fur et à mesure, pour stimuler l'apparition de nouvelles, au long de la saison. Il faudra arroser le soir, en cas de fortes chaleurs ou de sécheresse. Tout est bon, dans le pissenlit, aussi bien les racines, que les feuilles et les fleurs.

Floraison de Mars à Novembre.



Thym

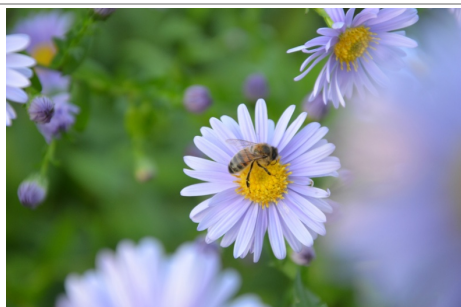
Appelé aussi Farigoule, il pousse sur les terrains rocaillieux, chauds et secs, et ce même jusqu'à 1 500 à 2 000 m d'altitude. Sa saveur en fait un aromate indispensable en cuisine. Frais pour les sauces ou séché pour parfumer grillades, courts-bouillons, farces ainsi que légumes d'été. Les feuilles sont riches en huile essentielle dont les propriétés servent en phytothérapie : antiseptique, spasmolytique, digestif, pulmonaire, stimulant et antiviral. **Floraison de mars à août.**

Avril :



Artichaut

La culture se fait par semis ou plantation d'oëilletons (jeunes plants poussant à la base). Plantez-les au printemps ou à l'automne selon la période de récolte désirée : au printemps, récolte l'été suivant ; à l'automne, récolte au printemps suivant. Gardez une distance d'1 m entre chaque ligne et 80 cm entre chaque plant pour qu'ils aient la place de se développer. Aime le soleil et les sols humides, bien drainés, et riches en humus. Il doit être protégé des vents les plus frais l'hiver. **Floraison en avril et mai.** Attention : les capitules ayant fleuri complètement ne se consomment pas !



Aster d'automne

Ils aiment la lumière, voire le soleil si la terre reste fraîche en été (vous pouvez pailler les pieds) ou les planter entre d'autres végétaux pour maintenir la fraîcheur. Peu exigeants, tous les sols conviennent, mais faire attention à l'humidité hivernale. Coupez les fleurs fanées pour favoriser les nouvelles.

Floraison d'avril à septembre ou août à novembre selon les espèces.



Aubépine

Le *Crataegus monogyna* ou Aubépine, est un bel arbre épineux à cime arrondie, couvert au printemps de fleurs blanches très parfumées à étamines rose clair. C'est une plante médicinale aux nombreuses vertus. Elle aime une exposition soleil, mi-ombre. En septembre-octobre, surviennent des fruits rouges à un seul noyau appelés "cenelles". Ils sont de forme sphérique. Ces baies sont très appréciées des oiseaux.

Floraison d'avril à juin.



Cassissier

Rustique et peu exigeant, le cassissier s'accommode de tout type de terre, sauf trop pauvre et sèche ou au contraire trop humide, au soleil. Il redoute surtout quatre insectes : les chenilles, les cochenilles, les pucerons et les acariens. Les premiers fruits apparaissent généralement dès la deuxième année de plantation. Les cassissiers sont adaptés à une plantation en bordures ou en haies, associés par exemple aux groseilliers. **Floraison en avril**



Églantier

Il ne faut pas boudier ce rosier sauvage : après sa floraison très mellifère, il donne des fruits très riches en vitamine C, utilisés en phytothérapie, et dont on fait aussi de somptueuses confitures. Il a besoin de peu d'eau et d'entretien, d'un sol argilo-sableux neutre et drainé, et d'une exposition soleil, mi-ombre. Il est bien résistant au froid et ne nécessite quasiment pas de taille.

Floraison d'avril à juillet.



Fraisier

Le fraisier se plante à la fin de l'été et à l'automne (septembre est le mois idéal), c'est la garantie d'avoir des fraises dès le printemps suivant, pour des récoltes de mai à octobre. Respectez une distance de plantation de 4 à 6 pieds par m². Il demande une exposition soleil / mi-ombre, et un sol plutôt riche et bien drainé. Pensez à le pailler et à supprimer les stolons !
Floraison en avril et mai.



Giroflée ravenelle

Petite fleur à l'odeur suave, incontournable des massifs tant pour ses couleurs que par sa forme originale. Elle s'adapte aux endroits les plus difficiles, voici une plante qui fera le bonheur des endroits du jardin ou d'habitude rien ne pousse. Aucune taille n'est vraiment nécessaire mais, pour stimuler la floraison, supprimez les fleurs fanées au fur et à mesure. **Floraison Avril à octobre.**



Lilas

Les abeilles et les butineurs ne l'aiment pas pour rien, sa floraison est riche et très parfumée. Il lui faudra une exposition soleil, mi-ombre et un sol riche, amendé et drainé. Sa taille est controversée, si vous la faites, ayez la main légère et faites-la après la floraison. C'est, sinon, un arbuste facile à entretenir et tellement beau.
Floraison d'avril à juin.



Mûrier ronce, Framboisier

Le **mûrier ronce** est plutôt sauvage mais on le trouve en jardinerie pour l'acclimater chez soi. Il est très rustique et supporte les grands froids. Aime une exposition soleil ou mi-ombre, et préfère un sol sableux, profond, humifère et pas trop détrempé. Son cousin le **framboisier** est peu exigeant, il pousse bien dans quasiment tous les sols. C'est un arbuste drageonnant (produit des repousses issues de ses racines). Les fruits sont eux aussi riches en vitamine C, calcium, potassium, magnésium et fer. **Floraison d'avril à août pour les framboises et de mai à juillet pour les mûres.**



Pommier

C'est le fruitier le plus cultivé de toute l'Europe, et ses variétés sont nombreuses. Il préfère la mi-ombre, et une pleine terre au sol humide et drainé, un sol argilo-calcaire est adéquat. Ses fruits les plus précoces se consomment dès juillet, et les plus tardifs se cueillent en novembre et se conservent jusqu'au mois de mai de l'an suivant. Il peut supporter la froidure et offre une floraison superbe qui attire de nombreux butineurs.
Floraison d'avril à juin.



Sauge vivace

Elle aime le plein soleil et tolère la mi-ombre, les sols bien drainés, même pauvres. Semis des sauges annuelles au mois de mars sous abri. Planter la sauge à partir d'octobre jusqu'à mai-juin en respectant une distance de 25 cm entre chaque pied.
Floraison d'avril à octobre, selon les espèces.



Souci / Calendula

Semis directement en place dès le milieu du mois de mars pour les climats doux et à partir d'avril dans les régions plus au nord. Choisir un endroit bien ensoleillé et éviter les sols trop lourds et trop compacts.

Floraison d'avril à octobre.



Trèfle

Le trèfle aime les sols humifères et bien drainés. Il se plaît en prairie ensoleillée. La période de semis idéale est le printemps qui doit lui permettre de pousser avant la sécheresse.

Floraison d'avril à septembre.

Mai :

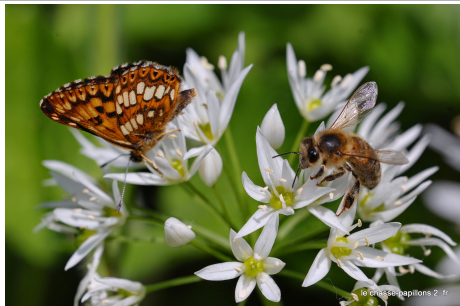


Agastache

Les agastaches sont des plantes vivaces généralement très rustiques.

Elles savent s'adapter à la plupart des types de sols (y compris calcaires ou argileux) à condition qu'ils soient correctement drainés. Elles préfèrent une exposition ensoleillée ou semi-ombrée et résistent bien à la sécheresse.

Floraison mai à octobre.



Ail des ours

La plantation des bulbes se fait en automne (septembre à novembre). Ils tolèrent tous les types de sol, à condition qu'ils soient bien drainés. Plantez-les au soleil, en enfonçant le bulbe à une profondeur de deux ou trois fois sa taille. Vous pouvez aussi les cultiver en pot, bonne option si la terre de votre jardin est trop lourde, dans un mélange contenant $\frac{3}{4}$ de terreau et $\frac{1}{4}$ de sable, en prévoyant une bonne couche drainante : comme tous les bulbes, ils détestent l'humidité stagnante. **Floraison de mai à septembre selon les espèces.**



Bleuet vivace.

Plante facile à vivre, apprécie tous les sols même les plus pauvres, à condition d'être placée dans un lieu bien ensoleillé. La plantation peut être réalisée directement en terre au début du printemps, pour voir fleurir vos bleuets en été.

Floraison mai à juillet.



Bourdaine

Cet arbuste buissonnant, au feuillage caduc, pousse lentement. Rustique, facile à vivre, acceptant quasiment tout type de sols à condition qu'ils soient frais, préférant les expositions ensoleillée mais tolérant la mi-ombre. De minuscules fleurs vertes apparaissent en fin de printemps. Elles sont suivies en octobre-novembre de petits fruits charnus et sphériques, rouges, noircissant à maturité et appréciées des oiseaux.

Floraison Mai et Juin.



Centauree

Jolie fleur sauvage, du rose au bleu en passant par le pourpre et le violet. C'est une plante facile à vivre et mellifère qui se ressèmera l'année suivante. Il lui faut du soleil et un sol ordinaire, frais et drainé même un peu calcaire. Rabattez la plante une fois les fleurs fanées pour profiter d'une seconde floraison. Plusieurs noms populaires lui sont donnés, comme Bleuet, Chardon des prés, Tête de Moineau, Trésor de prés, Fleur de galant... **Floraison de mai à octobre.**



Chêne

Un arbre puissant et symbolique, qui peut atteindre les 15 m et un diamètre généreux. Il lui faut du soleil et un sol plutôt calcaire. Sa croissance est plutôt lente, mais sa longévité très grande. Il est apprécié pour la culture truffière, pour ses glands nutritifs, et aussi par les abeilles, qui récoltent le miellat (important pour elles), sur ses feuilles.

Floraison (discrète) en mai et juin.



Concombre, Cornichon

Concombre, cornichon, 2 nom pour une même plante ! C'est le stade de développement qui fait l'un ou l'autre. (en fait, il y a tout de même des variétés plus propices à l'un ou à l'autre). Plante pleine de qualités : elle est dépurative, nutritive, rafraichissante... Pleine de vitamines A, B1 et B2, C et PP, et riche en minéraux : calcium, cobalt, fer, magnésium et bien d'autres. Autre chose : le concombre est un aliment très pauvre en calories : 16 calories pour 100g ! **Floraison de mai à octobre.**



Coquelicot

Préfère les terrains fraîchement remués des champs cultivés, le long des haies ou les bords de chemins, talus et terrains vagues. Il apprécie les sols frais, bien pourvus en eau, limoneux à argileux, et contenant du calcaire et des éléments nutritifs.

Floraison de mai à septembre.



Coréopsis

Les coréopsis sont des plantes rustiques et solides, à la floraison estivale infatigable. Ils aiment le plein soleil et se contentent d'un sol ordinaire bien drainé.

Floraison de mai à septembre.



Cotonéaster

Cet arbuste peu exigeant et rustique pousse partout. Ses nombreux petits fruits (drupes) rouges ou orangés, sont très appréciés des oiseaux et ses fleurs sont très mellifères.

Exposition soleil à mi-ombre, un sol argilo sableux ou même calcaire, bien drainé, un besoin moyen en eau, c'est un arbuste qui a besoin de peu d'entretien en tant que haie, palissade ou couvre-sol, et qui égaye le jardin de ses couleurs. **Floraison en mai, juin, et juillet.**



Cytise faux ébénier

Le cytise grandit très vite et s'accommode de toutes situations mais présente l'inconvénient d'être toxique. C'est un arbre élégant qui se couvre d'innombrables grappes de fleurs jaune d'or, plus ou moins odorantes selon l'espèce. Il lui faut une exposition soleil à mi-ombre, des besoins en eau moyens, un sol sec, argilo sableux, bien drainé.

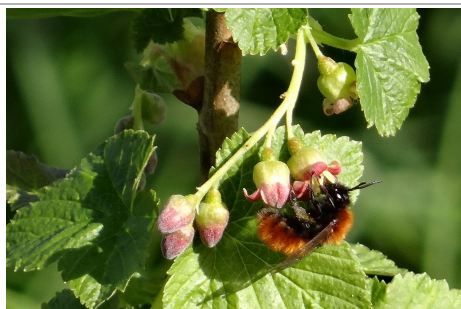
Floraison de mai à juillet.



Érable sycomore

Cette variété de sycomore est impressionnante par sa taille et son diamètre (il vous faudra de la place), il peut aller jusqu'à 35 m de hauteur. C'est une espèce rustique à l'entretien facile, s'il est placé mi ombre mi soleil, sur un sol plutôt humide, bien drainé, argileux à sableux. Son magnifique feuillage vire au jaune d'or à l'automne, et il peut vivre jusqu'à 500 ans.

Floraison en mai et juin.



Groseillier

Le groseillier aime avoir un sol drainé, riche et amendé. Il a besoin d'eau régulièrement et d'engrais. Il devra être taillé assez sévèrement, toutefois hors gel. Il est assez résistant aux maladies, surtout si vous choisissez une variété résistante. La récolte des groseilles se fait entre juin et août selon les variétés et les espèces. ...Si vous avez pensé à poser un filet pour le protéger des oiseaux gourmands !

Floraison en mai.



Marguerite

Les marguerites aiment à peu près tous les types de sol mais fleurissent beaucoup mieux en situation ensoleillée. Plantation au printemps, d'avril à juin, ou semis directement en terre dès le mois de mars-avril.

Floraison en mai et juin.



Nepeta

Planter vos népétas à partir d'octobre jusqu'au mois de mai-juin avec une distance de 25 cm entre chaque plante.

Elle aime les sols bien drainés, même pauvres et tolère la mi-ombre, mais c'est au soleil qu'elle donne le meilleur en termes d'arômes (dont les chats raffolent).

Floraison de mai à octobre.



Panais

Ce légume racine fut très utilisé jusqu'à l'apparition de la pomme de terre, puis laissé de côté. Il ressemble à une grande carotte blanche au goût, typé, fort et sucré. Riche en vitamines et minéraux, il est également une bonne source de fibres alimentaires et facilite le transit intestinal. Attention, la sève du panais contient des substances, les furanocoumarines, qui provoquent ces réactions cutanées.

Floraison de mai à septembre.