

el'An

N° 225 septembre - octobre 2013

Française
de
Mécanique



05/09/2013	09:42
ASSEMBLAGE	
LIGNE 20	
Objectif	710
Objectif T	350
Prod réelle T	351
Ecart	+1
Encours	130

Dossier

Un nouveau moteur à FM!

EDITO

« Un nouveau Moteur pour FM ! » Quelle satisfaction de pouvoir titrer sur cet événement majeur. La décision toute récente de PSA Peugeot Citroën de confier à Française de Mécanique la production de sa nouvelle famille de moteurs Diesel constitue une décision capitale pour notre site. C'est une véritable fierté, que nous devons tous partager, d'avoir été choisis pour lancer le premier module de production de cette nouvelle famille DV-R, avec un potentiel de production installé de 640 000 moteurs / an. Cela donne à FM l'opportunité de voir ses volumes remonter à l'horizon 2018. C'est une vraie victoire, acquise grâce aux compétences de tous les salariés de FM. Mais c'est aussi, et surtout, le fruit de notre accord signé fin juillet qui a permis de montrer à PSA notre



"Grâce à notre accord, nous avons pu démontrer notre combativité, notre volonté d'obtenir l'attribution de ce nouveau moteur."

combativité, notre volonté de continuer à exister, notre fierté de porter haut les couleurs FM ! C'est grâce à vous que l'histoire de FM s'est écrite et c'est grâce à votre engagement et aux efforts consentis dans le cadre de notre accord que l'histoire se poursuivra.

Frédéric PRZYBYLSKI,
Directeur de Française
de Mécanique

L'IMAGE

Jeudi 10 octobre, 48 alternants « promotion 2013 » ont été accueillis avec leurs tuteurs à l'Espace FM lors d'une cérémonie en présence de Frédéric Przybylski, Directeur, Franck Croisier, DRH, et les représentants des Ecoles.

Bienvenue à tous à Française de Mécanique !



Les médaillés du travail à l'honneur au stade Bollaert

Nos médaillés d'honneur du travail ont été mis à l'honneur dans les salons du Stade Bollaert, dont FM est partenaire depuis de nombreuses années. Ce sont plus de 15 000 années de travail que cumulent les 447 salariés du site qui ont été célébrées lors de 3 cérémonies. Lors de son intervention, Frédéric Przybylski, Directeur de FM, a rappelé que cette manifestation est à la fois un moment solennel, de



Discours de F.Przybylski devant nos médaillés du travail

convivialité, mais surtout de reconnaissance du savoir et du savoir-faire : « nous sommes ici pour ré-

compenser le travail bien fait, une valeur à laquelle nous sommes particulièrement attachés et qui fait notre force ». Il a également insisté sur la « transmission de l'expérience aux jeunes générations ». A l'issue de la cérémonie, une surprise attendait nos récipiendaires qui ont reçu une écharpe aux couleurs du RC Lens, avec lequel FM partage des valeurs communes.



Un moment de détente devant l'objectif du photographe ...

La Logistique a son Atelier de Formation Métier !

Officiellement inauguré le 5 septembre en présence de F.Przybylski, l'Atelier de Formation Métier Logistique a ouvert ses portes. Implanté au bâtiment 5 près de la zone logistique, l'un des objectifs de cet espace est de conserver les compétences et le savoir-faire du métier. Les modules abordés lors des journées de formation

rappelleront tout d'abord, les bonnes pratiques. Au programme, des exer-

cices de dextérité viendront compléter les modules théoriques.



Chantier TITAN à l'assemblage EP

Depuis quelques semaines, une démarche TITAN est initialisée à l'assemblage EP. Organisés en 4 phases, les chantiers TITAN concernent tour à tour les différents tronçons de l'atelier. Après l'habillage 1 et le début de la ligne 2, au second semestre le chantier concernera les habillages 2 et 3 ainsi que la ligne culasses. Réunissant les acteurs DPMP, PTSI, PES, DIMP/CIAO, Qualité, Logistique, Maintenance, Sécurité, Ergonomie ainsi qu'un

membre de CHSCT, les chantiers ont pour objectif de donner une plus grande flexibilité aux lignes en adaptant le processus d'assemblage aux volumes de production de demain ainsi qu'à l'évolution future de la répartition VVT/GDI/TVDI.



Participants au chantier TITAN

Environnement Audit ISO 14001

Début octobre, nous avons accueilli pendant deux jours, des auditeurs de l'UTAC pour le suivi de notre certification environnementale ISO 14001. Celle-ci a été renouvelée l'an passé pour une période de 3 ans. Le suivi d'audit est un rendez-vous incontournable au cours duquel les auditeurs viennent passer en revue les thèmes régis par la norme ISO 14001 et relever les éventuels écarts. Aucune non-conformité majeure n'a été relevée. Un



Service Environnement audité

plan d'action sera établi et remis pour la seule non-conformité mineure identifiée sur notre système. Cela nous aidera à progresser pour rendre plus robustes nos actions en faveur de l'Environnement !

élan

Journal interne d'information
du personnel de
Française de Mécanique

Directeur de la publication :
Frédéric Przybylski
Rédacteur en chef :
Jean-Pierre Papin (83123)

Rédacteurs : Cécile Caffiau,
Jeannine Mouton, Pascal Parquet,

Photographies : Pascal Parquet
Jean-Philippe Rousselle

Conception et réalisation : Service
Communication FM
Tirage : 2500 exemplaires
ISSN 0992-8898
FM - Service Communication
602 Bd Sud - 62138 Douvrin

Le Moteur D : « drive to 5 »



L'exposition Monozukuri en Mécanique Renault

Courant juin, une exposition sur le Monozukuri ou « drive to 5 » s'est déroulée en Mécanique Renault. La méthodologie « Monozukuri » a pour objectif d'étudier de nouvelles opportunités d'économie d'un produit ce qui permet de maintenir le niveau de compétitivité. Cette démarche implique une coopération

étroite de l'ensemble des métiers, tant chez les fournisseurs que sur tous les sites Renault. Avec « drive to 5 » le moteur D, engagé dans la démarche depuis début 2011, vise 5% de marge opérationnelle. L'exposition a permis de rappeler l'organisation, les bonnes pratiques et les fondamentaux de la méthode.

3e quadrimestre de l'année !



Groupe de maintenanciers

Le mercredi 11 septembre, les équipes de FM se sont réunies pour créer ensemble les défis qui jalonnent le 3ème et dernier quadrimestre de l'année. L'arrêt de production programmé sur le

site est le moment pour l'équipe de faire le point sur les résultats atteints lors du 2ème quadrimestre mais aussi ceux à atteindre, dans le cadre des objectifs communs de FM. Le RU, chef d'orchestre de ce temps fort, s'emploie à faire de cette rencontre un moment de dialogue avec l'équipe et fige la contribution et les engagements individuels des membres de l'équipe sur la feuille de route.



Christian Chapelle à FM

► dans le cadre de ses visites de terrain des sites industriels PSA, Christian Chapelle, Directeur Chaîne de Traction et Châssis de la Direction de la Recherche et du Développement PSA était en visite le 2 juillet pour rencontrer les équipes DCTC de FM et les membres du Groupe de Démarrage du futur moteur 3 cylindres essence EB2DT. Christian Chapelle a profité de ce moment privilégié pour remercier les équipes de leur implication dans l'avancement du projet.

Elections professionnelles, le 5 novembre

► Tous les 4 ans, les Elections Professionnelles sont un rendez-vous important pour tout le personnel. Celles-ci regroupent les différents scrutins qui permettent aux salariés d'élire leurs représentants au sein des instances représentatives (CE et DP). C'est le moment où les salariés choisissent leurs représentants qui se prononceront sur les décisions majeures concernant la vie de l'entreprise, telles que la mutuelle, l'intéressement, les congés, l'emploi, les classifications, etc... ainsi que sur l'avenir de FM, au travers des accords négociés avec la Direction.

Les modalités concernant le vote seront communiquées très prochainement.

Edition 2013 travaux congés

Retour en images sur quelques chantiers

Comme chaque année, pour quelques uns d'entre nous, le mois d'août est synonyme de travaux congés. De nombreux secteurs de l'entreprise ont fait l'objet de remises à niveau et de travaux de maintenance avant la rentrée de fin août. Quelques 200 salariés de FM et 130 d'entre-

prises extérieures étaient présents sur les 150 chantiers prévus. En même temps, début août, le personnel du bâtiment 8 a travaillé, et la production EP a été réalisée conformément aux objectifs fixés. Merci à tous ! Pour immortaliser ces travaux, retour en images !



▲ Aux bâtiments 3 et 8, opération de vérification des câbles des robots ABB.



▲ Bâtiment 7 - OP 170 6 semaines de travaux ont été nécessaires aux carters TUF pour la rénovation complète de 4 broches ainsi que de la commande numérique FANUC.



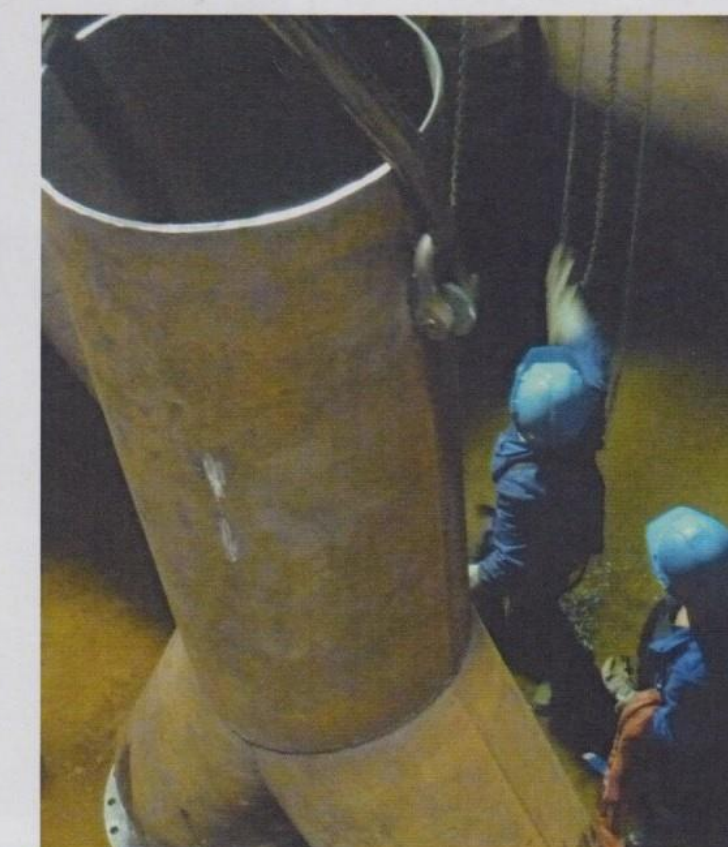
▲ Au bâtiment 8, remise en état dans la ligne des carters cylindres OP 80.

↓ Ce qu'il faut retenir

L'ensemble des chantiers s'est déroulé dans les délais, et avec 2 bons de soin, les résultats sécurité sont en net progrès !



▲ Au bâtiment 6 en ligne 7 culasses flexibles, le robot ABB a été démonté pour être remplacé.



▲ Au bâtiment 8, les machines à laver font l'objet d'un nettoyage de printemps !



▲ Les travaux extérieurs n'ont pas été oubliés.



▲ à la station de pompage, changement de la tuyauterie distribution eau industrielle générale usine.

◀ au bâtiment 3, le Moteur EB 2DT poursuit sa mise au point, à quelques semaines du lancement.

↓ **Ce qu'il faut retenir**

Quelques mois après les négociations sur l'accord de performance industrielle et économique, l'annonce de l'arrivée du module DV-R représente une bouffée d'air frais pour le site !

AU NIVEAU DU GROUPE

Euro 6, une norme de plus en plus exigeante !

Afin de réduire la pollution atmosphérique due au transport routier, la législation européenne est de plus en plus exigeante sur les rejets des moteurs à explosion. Les normes d'émission Euro se succèdent. La norme Euro 6 sera applicable à compter du 1er septembre 2014 pour les nouveaux types de véhicules, et à partir de 1er septembre 2015 pour les anciens types de véhicules. Tous les véhicules équipés d'un moteur diesel auront l'obligation de réduire leurs émissions d'oxyde d'azote de manière importante.

Par exemple, pour les véhicules destinés au transport, les émissions seront plafonnées à 80 mg/km ce qui représentera une réduction de plus de 50% par rapport à l'actuelle norme Euro 5.

Au cœur du site

Le 1er module DV-R produit en 2017 à FM une bonne nouvelle pour le site !



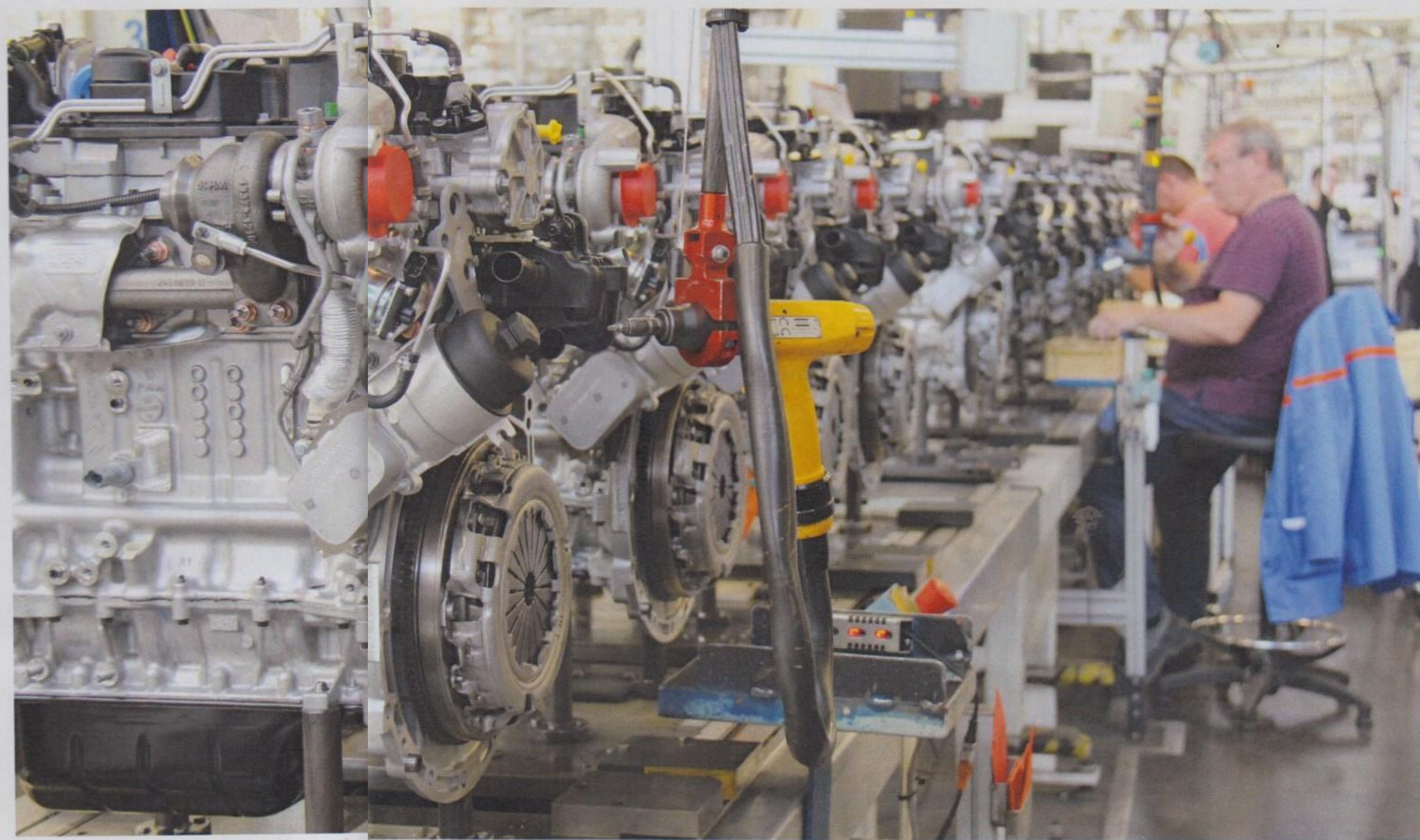
Les lignes actuelles de fabrication DV accueilleront le tout prochain module DV-R

La bonne nouvelle est tombée le 4 septembre, PSA a choisi FM pour produire le 1er module DV-R. La nouvelle famille de moteurs diesel appelée DV-R remplacera à l'horizon 2017-2018 les moteurs diesel d'entrée et de milieu de gamme qui équipent aujourd'hui l'ensemble des plates-formes PSA, Peugeot Citroën. Cette nouvelle famille de moteurs viendra renforcer le leadership environnemental et répondra dès 2017 aux exigences de la norme Euro 6.2. Avec un investissement de 60 millions d'euros, PSA a choisi FM pour produire le premier module

d'une capacité de 640.000 moteurs par an, à l'horizon 2017. En 2018, un second module de production, de même capacité sera installé sur le site de Trémery. Pour FM, c'est tout naturellement sur les lignes de production de l'actuel moteur DV que le module DV-R viendra s'installer. « Un grand soulagement pour notre usine ! » c'est ainsi que la nouvelle est accueillie par la majorité des salariés, quelques mois après les négociations sur l'accord d'entreprise relatif à l'amélioration de la performance industrielle et économique. « Cette annonce représente une excel-

lente nouvelle pour notre site. Nous pouvons être fiers de la confiance que le Groupe PSA Peugeot Citroën nous accorde. Les compétences reconnues des salariés du site, leur savoir-faire, ont été déterminants dans le choix de cette affectation. Nous devons maintenant nous montrer à la hauteur en affichant notre engagement dans la réussite de ce projet » tels sont les mots de Frédéric PRZYBYLSKI, Directeur du site, dès l'annonce de la nouvelle.

Après le communiqué de PSA, FM croit à nouveau son avenir !



Une annonce relayée par la presse locale et nationale

Les journalistes de France 3 ont interviewé F. Przybylski, Directeur du site, sur les lignes de fabrication de l'actuel moteur DV.



Un accord déterminant pour le choix de PSA



A l'issue de 12 réunions de négociations, un accord d'entreprise relatif à l'amélioration de la performance industrielle et économique de FM a été signé le 25 juillet 2013 par la Direction et 3 organisations syndicales : CFTC, CFE-CGC et CFDT. Les parties signataires ont abouti à un ensemble de mesures permettant d'assurer la pérennité de l'activité et sécuriser l'emploi

Les efforts engagés aux travers de cet accord, ainsi que le savoir-faire reconnus des salariés de Française de Mécanique, ont été déterminants dans la décision de PSA Peugeot Citroën d'affecter à Française de Mécanique le module de production DV-R

QUELQUES REACTIONS...

M. & Mme Fallon
Hôtel Restaurant « Le Colibri »
"une bonne nouvelle"



« c'est un client qui nous a appris la bonne nouvelle ! Nous étions ravis pour Française de Mécanique. Nous sommes au « Colibri » depuis 1995, et avons forcément une activité commerciale qui est liée à la bonne santé des entreprises qui nous entourent, et comme Française de Mécanique occupe une place centrale ... En plus, le moteur va équiper l'entrée et le milieu de gamme chez PSA, on peut espérer qu'il équipera de très nombreuses voitures françaises Voilà un nouveau souffle très positif qui va redynamiser la FM ! »

Mme Cadet
Primeurs à Douvrin
"quel soulagement ..."



« Après les annonces du début d'année sur la mauvaise santé de l'entreprise, l'arrivée d'un nouveau moteur pour FM est une bonne nouvelle pour l'entreprise mais aussi pour nous, les commerçants de Douvrin. Dans ma clientèle, je connais beaucoup de familles de salariés. Je suis soulagée pour eux ! »



Andon

Issu du système de production de Toyota, le système ANDON apparait dans de très nombreuses industries. Il s'agit concrètement d'un panneau qui intègre des alarmes visuelles et sonores. Inspirées des feux de circulation, les alarmes du tableau Andon vont informer les tractoristes sur leurs horaires ainsi que sur les points de livraisons à assurer.

Tractoristes

Nouveau terme apparu, le tractoriste est le conducteur du train qui, à partir d'un circuit régulier assure la livraison des colis depuis le stock logistique jusqu'au bord de ligne client. En plus de conduire le train, le tractoriste assure également le chargement de son train.

Mother Dolly

« Mother Dolly » est une base roulante destinée au transport de pièces mécaniques. Ce moyen de distribution fait pour la première fois son apparition à FM. Ce nouveau dispositif déjà utilisé à Trémery mérite quelques explications.

La base roulante Mother Dolly apporte ses navettes (ou Dolly) au plus près de ses clients, tout en évitant la manipulation des charges lourdes.

EB2DT, quoi de neuf dans le secteur de la Logistique ?



Le chantier RUN « picking et distribution » réalisé fin août a permis aux équipes Logistiques FM et PSA de rectifier quelques dysfonctionnements.

Dans une démarche de prévention des risques, la consigne logistique était « O car à fourches dans le cadre du projet EB2DT ». Pour cela, il a fallu réfléchir à toute la distribution logistique du projet ! Le travail engagé depuis quelques mois par les équipes logistique et ergonomes est maintenant visible sur le terrain. Au cœur de l'atelier, 5 trains identifiés chacun d'une couleur différente attendent en gare et se tiennent prêts à livrer leurs clients en temps

et en heure sur le principe de l'ANDON. Afin de limiter au maximum les manipulations, les hauteurs de plateaux ont été réglées en fonction des colis transportés. Au bâtiment 5, les secteurs « Flow rack », et « Supermarché » ont été, quant à eux, complètement repensés. Des allées larges, des hauteurs d'accès aux colis étudiés dans une fenêtre ergonomique, des plateaux rotatifs qui permettent d'accéder aux différents côtés des palettes en évitant les mauvaises postures, sont

autant d'améliorations qui font leur apparition. Mother Dolly, une nouveauté de taille, contribue elle-aussi à la distribution logistique de l'atelier. Littéralement traduit par « maman et ses petits moutons », cette base roulante permet la livraison de colis lourds au plus près des clients. A quelques semaines de l'engagement des pré-séries en ligne et du démarrage en série prévu au mois de novembre, l'équipe logistique est prête !

Equipes logistiques EB2DT composées d'une quinzaine de personnes (moitié FM—moitié PSA) travaillent depuis plus de deux ans sur le projet. Régulièrement, des chantiers RUN sont organisés sur des tronçons logistiques et permettent de s'assurer que tout sera opérationnel pour la montée en cadence.

Côté Sécurité

Convention Sécurité 2013
maintenir notre niveau de vigilance !

Le mercredi 10 juillet, s'est déroulée la rencontre annuelle à FM sur la sécurité. Cette année, l'organisation proposée était innovante. En effet, après la présentation du bilan sécurité FM 2012 ainsi que les engagements du site pour l'année 2013 en salle, les participants étaient invités à participer à un rallye qui les a menés dans les différents bâtiments de l'entreprise. Les groupes ont alors découvert des stands représentatifs des 5 engagements Sécurité du site. Avec une vidéo, un quizz, un exercice de questions-réponses, chaque stand accueille les groupes selon le même standard. « Le quizz est l'occasion de

poser des questions et de rappeler les règles de sécurité » nous confie Francis Animateur du stand « Observation de terrain ». Pour illustrer le « respect des standards », Jean Luc, APG, rappelle entr' autre l'importance du port des Equipements de Protections Individuelles adaptés. Quelques bâtiments plus loin, le stand risque routier présente un film sur les risques de sécurité encourus par les piétons et les caristes lorsque la charte sécurité routière n'est pas respectée. Quant au stand du risque chimique, celui-ci provoque beaucoup de questions et donc beaucoup de réponses de la part des animateurs. Un peu plus



Au stand Risque Routier, Eric insiste sur le respect des consignes de sécurité par les piétons dans les bâtiments

loin, Elodie, ergonome, donne des conseils pour prévenir les risques de TMS au poste. A la fin de la journée, les commentaires sont

unanimes : « le rappel de certains basiques de sécurité n'est pas superflu ! » nous confie Gaëtan, chef de section en mécanique Renault.

Démarche ALT Prévention des risques

L'ALT, ou Alerte Liée au Travail, est un outil de prévention des accidents du travail et des maladies professionnelles dont les TMS (Troubles Musculo-Squelettiques) qui fait appel à la réactivité. Alerter pour

ne pas risquer l'accident et la maladie professionnelle, c'est le principe de l'ALT. Le salarié peut être amené à prendre une posture inhabituelle, à faire un geste qui lui procure une sensation de gêne. C'est dès ce moment,

avant que la douleur ne s'installe, qu'il doit informer son responsable pour formaliser une Alerte TMS. Ensemble, ils vont rédiger une fiche descriptive du problème rencontré et mettre en place une mesure conservatoire immédiate pour y remédier. L'ergonome, le RU, le moniteur accompagnés du service Santé au Travail, vont ensemble rechercher une solution pérenne, bien souvent avec le salarié qui connaît parfaitement son poste et participe à la recherche de solutions efficaces. Avec la mise en œuvre des mesures définitives, l'Alerte Liée au Travail va être très vite et très efficacement soldée.

Depuis le début de la mise en œuvre de la démarche, le personnel de fabrication a été formé à la démarche ALT de niveau 1 qui comprend le niveau « difficulté rencontrée récemment par l'opérateur » ainsi que l'inconfort ressenti par ce dernier. L'Alerte Liée au Travail de niveau 2 inclut le critère de « gêne physique » et celui de douleur.

L'ALT est un outil de prévention important qui, avec le développement des actions pour prévenir les TMS, participe au 5^{ème} engagement Politique Sécurité 2013 de Française de Mécanique, sur la Prévention du risque Trouble Musculo-Squelettiques.



FM à vélo ! Pour le plaisir des grands... et des petits !

Le soleil était au rendez-vous ce dimanche 15 septembre, pour la première visite de FM à vélo ! En effet, à l'occasion de la Journée du Patrimoine et de la 38^{ème} Randonnée de la Mécanique, FM a proposé un circuit découverte. Plus de 1000 cyclistes ont parcouru sous le soleil et dans la bonne humeur le parcours des 6 kms de rues et bâtiments de l'entreprise. Pour l'occasion, le bâtiment 4

présentait aux visiteurs l'activité du site, les moteurs produits ainsi que les véhicules Peugeot, Renault et Citroën qu'ils équipent. La dernière née du groupe PSA, la 308, était aussi présente. Le circuit a permis aux cyclos de visiter les installations industrielles du moteur EP ainsi que celles du tout prochain moteur EB Turbo. Retour en images sur cette toute première visite du site en bicyclette !



Vincent et son fils Luca n'oublient pas de signer le livre d'or à la fin du parcours.



Le circuit découverte dans les installations industrielles n'a pas laissé les cyclistes différents.



Départ pour le circuit de visite sous le soleil et dans la bonne humeur !

↓ Ce qu'il faut retenir

Pour sa première édition, la visite du site à vélo a attiré plus de 1000 cyclos de la FM et des alentours ...



Des visiteurs inattendus dans les bâtiments de fabrication.



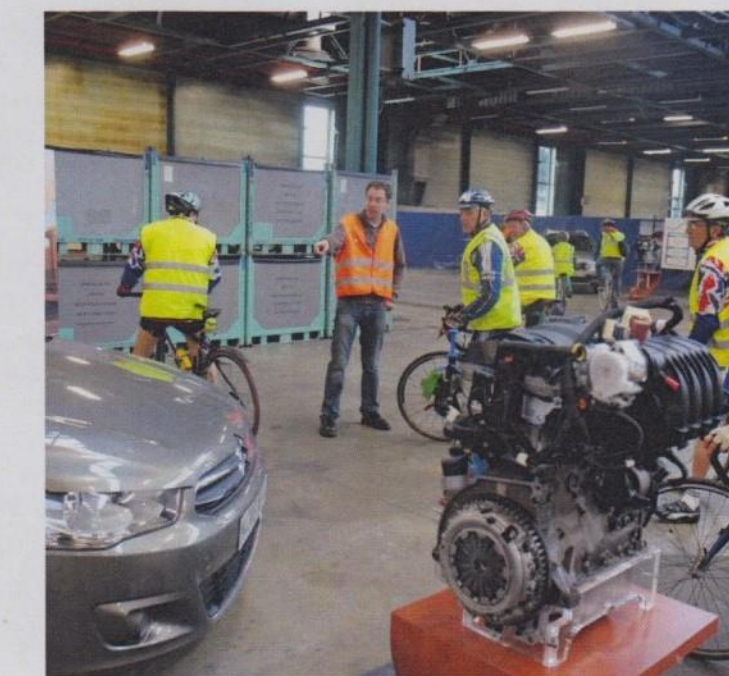
Les règles de sécurité sont rappelées avant le départ en visite de chaque groupe de cyclistes.



Visite des installations du moteur EP par des visiteurs tout à fait inhabituels.



Parcours en famille, au plus près des installations industrielles



Exposition au bâtiment 4 qui présentait le site, ses moteurs, ainsi que les véhicules qu'ils équipent a attiré les curieux !

