

*elán*  
N° 222 mars 2013

Française  
de  
Mécanique



Dossier

**Gestion Economique et Industrielle**  
**Donner la parole**  
**aux chiffres**

## EDI-

Après 3 ans et demi passés à la Direction de France de Mécanique, je rejoins les équipes de la Direction Industrielle du Groupe PSA Peugeot Citroën, non sans un léger pincement au cœur à l'idée de quitter cette usine à laquelle je suis particulièrement attaché. Mais c'est avec la sensation d'avoir mis FM sur la route de l'avenir que j'en cède les « clés » à mon successeur qui, j'en suis sûr, prolongera notre action en vue de faire de notre site une référence dans le monde industriel automobile. J'ai cherché, au travers des différentes tentatives engagées, à mettre cette usine aux meilleurs niveaux de standards que chaque actionnaire attend de ce site de production. Avec la réorganisation des pôles, en particulier côté PSA, et avec notamment l'intégration au sein de celui-ci de l'ex « PRC ». FM est désormais perçue par chaque constructeur comme un site à part entière, identique aux autres et fonctionnant avec les mêmes standards : le SPR côté Renault et le « PSA Excellence System » côté PSA. Nous sommes en tous points comparables aux autres sites et pouvons, à ce titre, nous « battre » avec les mêmes armes pour conquérir les projets futurs. Et c'est là tout



venir. Toute votre énergie devra être déployée pour démontrer que FM est une entreprise compétitive, capable également de s'adapter aux contraintes fortes du moment. Cette démonstration passe par la capacité permanente à réaliser la production, dans les délais, au bon niveau de Qualité et surtout, aux prix fixés malgré des volumes plus faibles qu'espérés. La sérénité qui anime les équipes est un des atouts pour y parvenir. Et puis, bien sûr, tous les regards seront posés sur vous au moment du lancement du moteur EB Turbo. C'est là aussi une opportunité, une chance de montrer tout le talent des équipes de FM. Alors, pour ce lancement, pour l'avenir de FM en général, je vous souhaite beaucoup de succès. Je sais pour cela que vous serez bien accompagnés par Frédéric PRZYBYLSKI à qui je souhaite une bonne nuit de sommeil.

## Développement de la FM



Visite de l'Atelier Ecole par les trois co-financiers

Le 14 février dernier, dans le cadre du programme pluriannuel 2012-2014 de développement des compétences, Française de Mécanique a accueilli ses trois co-

financiers : l'Europe, l'Etat et la Région ainsi que l'ADEFIM (Association de Députés des Formations des Industries et de la Métallurgie). A cette occasion, ils ont

découvert l'Atelier Ecole, et ont pu échanger avec les formateurs internes sur les méthodes et les moyens utilisés. Lors du parcours, les visiteurs ont pu renouer avec l'ambition de l'Atelier Ecole, les impressions de nos visiteurs actuels et les co-financiers se sont fait un plaisir de découvrir le respect des engagements.



## Nouveau Directeur Frédéric PRZYBYLSKI succède à Ph. COËNE

Frédéric PRZYBYLSKI, 52 ans, est entré dans le Groupe PSA en 1984.

Ingénieur de formation, il

gestion d'entreprise.

Calais, il a été Directeur

implantés, SevelNord et

est également Président

de l'Industrie Auto-

est également titulaire d'un DESS de

origine de la Région Nord Pas de

teur des 2 sites PSA qui y sont

UMV (Mécanique Valenciennes). Il

dent de l'ARIA (Association Régionale

mobile) et du Pôle Automobile Nord Pas

## L'atelier Ecole au bat1



L'atelier de réparations

Savez-vous où sont réparées électrobroches, pompes, vérins, moyens de contrôle, matériel électronique en panne ? Une équipe de 19 personnes a la responsabilité de René Duvivier, Responsable

d'Unité Maintenance à Bat1. Elle prend en charge les travaux de réparation de ces différentes pièces. Une fois réparées, elles sont réintégrées dans les ateliers de fabrication. Plus de 2200 pièces réparées qui ont pu rejoindre les lignes de fabrication des Pôles PSA et Renault. Une économie non négligeable est, de ce fait, réalisée. L'atelier de réparation est situé près du Laboratoire, au bâtiment 1.

## Le 8 mars, journée internationale de la femme

Le 8 mars, journée internationale

de la femme.

droits de la femme.

démontre un rendez-vous

rencontre et vous dans le calendrier

de la FM. Cette journée est

un groupe de femmes de Sevel. Sous l'égide

de la FM, notre délégation

pu rencontrer des représentantes de Sevel,

et ainsi échanger sur leurs différents métiers. L'après-midi fut



Visite du moteur D

consacrée à l'atelier du groupe féminin de Sevel. Cette présentation

présentée des métiers entre mécanique

et Usine Terminale a été l'occasion de

mettre en valeur la place de la femme

dans les métiers de l'industrie.

et celui de « la gourmandise ... au milieu du sucre », arrive celui concernant les féculents. Généralement tout le monde les connaît et les aime

## GOP, une bonne pratique



Réunion mensuelle des acteurs du GOP

Chaque mois, le GOP, Groupe d'Optimisation des liquides de coupes se réunissent. Ce groupe de travail constitué de représentants de DPMP, du laboratoire, de la gestion, des méthodes UTM et de l'exploitation des galeries techniques, a pour but d'analyser les coûts P647 PSA, c'est-à-dire le liquide les-

viel galeries techniques et fabrication, huiles solubles et entières. L'objectif de ce groupe est de réduire les coûts, de déployer les bonnes pratiques et de mettre en place un plan de progrès. Une dynamique positive est en place !

## La Santé des salariés

FM déploie depuis quelques temps un programme de promotion de l'hygiène alimentaire et la santé dans l'entreprise

visant à améliorer la santé des salariés de l'entreprise ... tout en conservant le plaisir de bien manger. Après le thème de « bouger c'est bon pour la santé » et celui de « la gourmandise ... au

milieu du sucre », arrive celui concernant les féculents. Généralement tout le monde les connaît et les aime

bien ... Mais surtout à quel point ils sont bons et importants pour la santé ? En effet, chaque jour, les féculents sont indispensables à une alimentation équilibrée. Et pour donner des conseils et des idées, une petite plaquette remplie de recommandations de nutritionnistes est à votre disposition au Service Santé au Travail. Et n'oublions pas : les féculents, c'est à chaque repas et selon l'appétit !

le plaisir de bien manger. Après le thème de « bouger c'est bon pour la santé » et celui de « la gourmandise ... au

milieu du sucre », arrive celui concernant les féculents. Généralement tout le monde les connaît et les aime

bien ... Mais surtout à quel point ils sont bons et importants pour la santé ? En effet, chaque jour, les féculents sont indispensables à une alimentation équilibrée. Et pour donner des conseils et des idées, une petite plaquette remplie de recommandations de nutritionnistes est à votre disposition au Service Santé au Travail. Et n'oublions pas : les féculents, c'est à chaque repas et selon l'appétit !

le plaisir de bien manger. Après le thème de « bouger c'est bon pour la santé » et celui de « la gourmandise ... au

milieu du sucre », arrive celui concernant les féculents. Généralement tout le monde les connaît et les aime

bien ... Mais surtout à quel point ils sont bons et importants pour la santé ? En effet, chaque jour, les féculents sont indispensables à une alimentation équilibrée. Et pour donner des conseils et des idées, une petite plaquette remplie de recommandations de nutritionnistes est à votre disposition au Service Santé au Travail. Et n'oublions pas : les féculents, c'est à chaque repas et selon l'appétit !



## Collecte Rebis

Installées depuis le 10 de novembre, les bennes de collecte « Rebis » ont permis de recueillir 1,7 tonne de rebis et chaussures. La plus grande partie des rebis et textiles est revendue afin d'aider l'association. Quant au textile impropre à la vente, il est recyclé en matériau isolant pour le bâtiment : le « Météo » qui sert à l'isolation des murs et des toitures. L'entreprise de recyclage du « Météo » se trouve à quelques pas, sur le parc du SQAF. Pour info, deux bennes de collecte « Rebis » resteront à votre disposition près du Comité d'Entreprise. **Assemblée des Salariés**

A quelques jours de son 30ème anniversaire, l'Assemblée Anciens a tenu son assemblée Générale à FM le 14 février dernier. Si vous voulez découvrir en direct tous nos anciens en pleine séance de bonne humeur, prenez quelques minutes pour aller visiter leur blog :

<http://assemblee-anciens.com>

<http://assemblee-anciens.com>

<http://assemblee-anciens.com>

<http://assemblee-anciens.com>

<http://assemblee-anciens.com>

<http://assemblee-anciens.com>

<http://assemblee-anciens.com>

<http://assemblee-anciens.com>

<http://assemblee-anciens.com>

<http://assemblee-anciens.com>

<http://assemblee-anciens.com>

<http://assemblee-anciens.com>

<http://assemblee-anciens.com>

<http://assemblee-anciens.com>

<http://assemblee-anciens.com>

<http://assemblee-anciens.com>

↓ Ce qu'il faut retenir

La gestion est l'affaire de tous... avec en toile de fonds la

compétitivité de Française de Mécanique.

# Gestion

## Portraits de spécialistes qui donnent la parole aux chiffres...

Au cœur de l'activité de Française de Mécanique, la Gestion Economique et Industrielle occupe une place à part. Sa mission ? Apporter

une aide aux opérationnels un éclairage économique fiable et réaliste quant à la gestion hebdomadaire et mensuelle des budgets annuels. À ce titre, Bernard Loyer, Responsable de la Gestion Mécanique hors Renault et son équipe ne se contentent pas de rentrer des chiffres dans leurs ordinateurs...

Bien au contraire, ils sont au quotidien auprès des opérationnels. Il leur appartient, en effet, de les aider à s'approprier le réflexe et la culture économique en liant systématiquement le physique et le financier, de les alerter sur les dérives constatées pour obtenir les plans d'actions nécessaires au redressement de la situation, de les aider à piloter en étant force de proposition et de les sensibiliser à l'impact économique de leurs décisions. Dans le cadre de ses prérogatives, le Service Gestion

comprend trois entités distinctes: le Service consolidation et reporting d'Isabelle Nowacki, le Service gestion DPMP de Marine Cuvillier et le Service gestion métiers supports de Cécile Picavet. Avec, en toile de fonds, deux enjeux majeurs: garantir sur le long terme la rentabilité économique de la production de l'usine de Douvain et être toujours davantage la compétitivité de Française de Mécanique.



### Paul Frachon, Responsable gestion du pôle Renault

#### "Le lien entre les chiffres et le terrain"

"Le métier du contrôle de gestion sous-tend, tout d'abord, de valoriser la performance économique en donnant un éclairage aux opérationnels sur la productivité et le montant des dépenses en temps réel de manière à atteindre les objectifs financiers. C'est également s'assurer du respect des règles et des procédures de l'entreprise. Et enfin garantir la qualité et la pertinence de l'information économique, un aspect fondamental du métier de gestion qui a le devoir de constamment faire le lien entre les informations économiques et financières et la réalité du terrain".



### 3 QUESTIONS A...

Bernard Loyer

Responsable de la gestion



#### Comment optimiser la gestion de la FM ?

En faisant preuve de rigueur et de qualité indispensable pour garantir la crédibilité de la gestion économique et la rentabilité de l'entreprise. Anticiper pour avoir toujours une longueur d'avance, tel est donc notre leitmotiv.

#### En lien avec les opérationnels ?

Bien sûr, nous avons en priorité pour souci d'être au service des opérationnels, d'être à leur écoute pour les aider à atteindre les objectifs budgétaires. Pour cela, les femmes et les hommes qui composent GEI sont à disposition.

#### La gestion est donc l'affaire de tous ?

Effectivement, si la gestion est un métier de spécialistes, elle est aussi et avant tout l'affaire de tous au travers du respect des instructions, de l'effort à limiter les dépenses au strict minimum vital et de la rigueur, que chacun d'entre nous a son métier pour atteindre les objectifs de performance.

### Cécile Picavet, Métiers supports

#### "Conseiller, orienter et accompagner les opérationnels des métiers supports"

"Conseiller, orienter et accompagner les opérationnels des métiers supports tels sont les objectifs du service. À ce titre, nous analysons les budgets et les prévisions, et également des indicateurs de processus et de résultats permettant de mieux comprendre les résultats financiers de chaque secteur. Nous participons aussi aux comités coûts mensuels et collaborons au quotidien avec les métiers supports. Par ailleurs, nous mettons à disposition de la gestion de la mécanique Renault l'ensemble des éléments qui leur sont dédiés ou affectés suivant les différents cycles de gestion".



### Isabelle Nowacki, Consolidation et Reporting

#### "Au quotidien avec les opérationnels"

"Pour élaborer une vision économique globale au sein de la Mécanique hors Renault, mon équipe et moi-même travaillons au quotidien avec les opérationnels, notamment dans le cadre de la gestion des stocks, du calcul des prix de revient ou de l'animation des frais généraux".

### Marine Cuvillier, Gestion DPMP

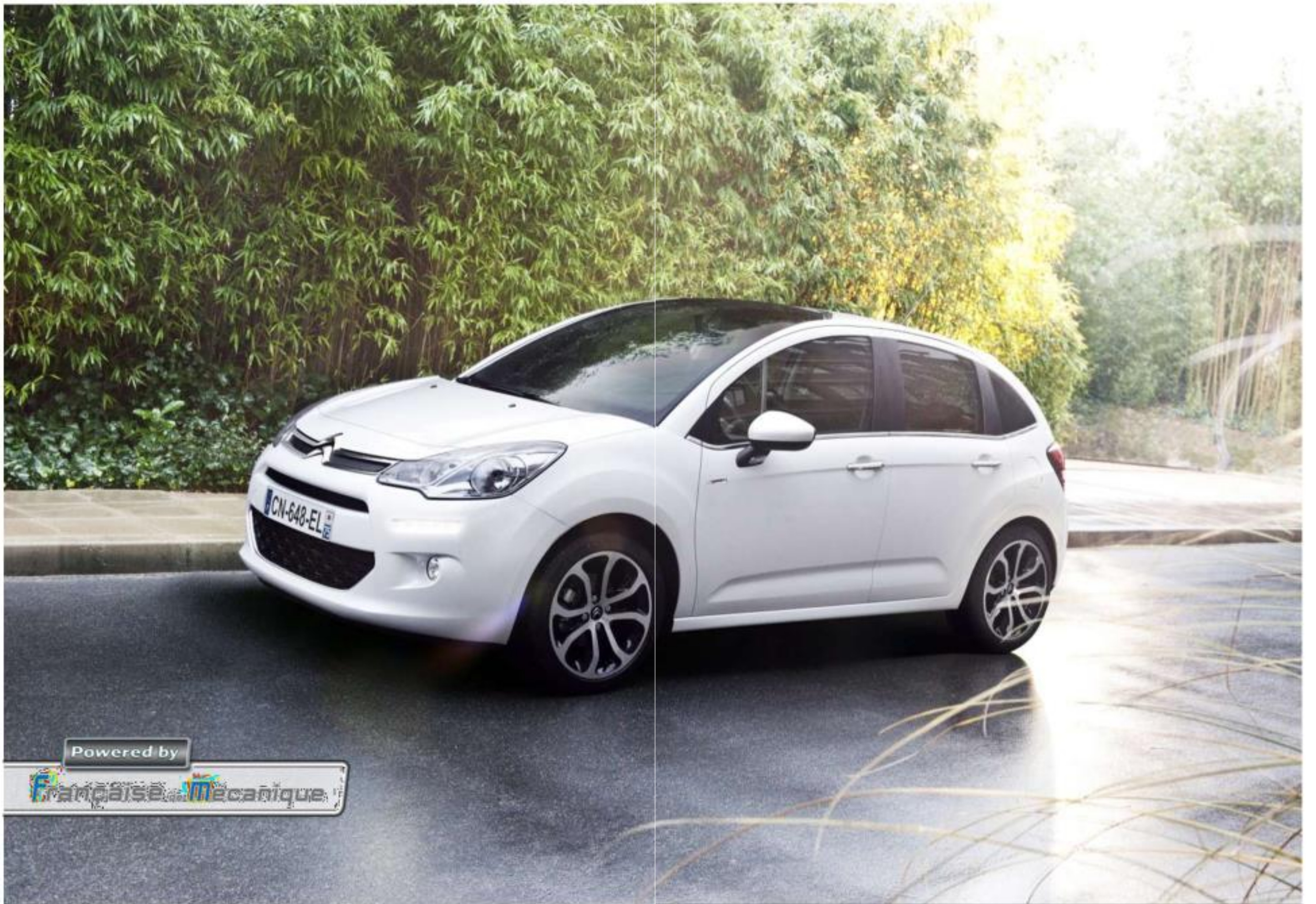
#### "Animer les comités RG/RTA"

"Le service gestion DPMP a pour mission de garantir la prise en compte et le respect des objectifs économiques de PSA. Il nous appartient donc d'animer les comités opérationnels, notamment lors des comités RG/RTA, de les alerter sur d'éventuelles problématiques et de déterminer ensemble comment y remédier... autrement dit de faire parler les chiffres pour eux. Concrètement nous construisons à leurs côtés les plans à moyen terme, les budgets et les révisions annuelles, ainsi que les indicateurs de processus et de résultats".



Powered by

française Mécanique



Powered by

française mécanique

3 QUESTIONS  
A...

Emmanuel M...



Quels sont vos  
projets 2013 ?

Le projet majeur de l'année sera la réalisation du moteur EB2DT pour la mise au point. Nous travaillons également sur le projet du moteur Euro 6 EP, une nouvelle version moins polluante du moteur EP développée dans le cadre des nouvelles réglementations européennes.

Un mot sur l'avancée de  
votre projet d'envergure ?

En septembre 2011, les 20 premiers prototypes EB2DT étaient fabriqués. En avril 2012, la pré-série hors ligne était engagée. À l'heure actuelle, il reste 105 moteurs présérie hors ligne à engager avant le démarrage de la PRS en ligne. Le projet a une cinquantaine de semaines de prévisions. La ligne de production du moteur EB2DT devrait donc être prête en fin de l'année pour ce qui sera, à n'en pas douter, un des moteurs phares de 2013.

L'atelier pilote à FM,  
une zone confidentielle



Zone stratégique dans l'activité de Française de Mécanique, l'atelier pilote réalise les futurs moteurs produits sur les chaînes de production série.

Pour accéder à l'atelier pilote, une zone stratégique dans l'activité de Française de Mécanique, il faut monter par la porte blanche. Dernière des murs, en toute confidentialité, sont fabriqués les premiers moteurs de série qui viendront alimenter les chaînes de production de l'usine de Douai. Préparer et valider la gamme de demain, telle est donc l'une des missions de l'atelier pilote. Dans l'ombre, les 18 collaborateurs du site sont mis à con-

tribution par les clients de Française de Mécanique pour réaliser des moteurs destinés au développement du projet, moteurs que nous retrouverons sur les futurs véhicules. Ces moteurs « pilotes » sont assemblés à la main par ces passionnés de mécanique, conformément au cahier des charges du client. Une première phase appelée « présérie hors ligne » permet de finaliser la conception puis, à la seconde, l'industrialisa-

tion du projet. Pour réaliser sa mission, l'atelier pilote dispose de 6 unités de serrage, représentatives de la série, d'un dépôt de silicone, d'un moyen de fretage, d'un chariot de montage polyvalent et de chariots de montage ergonomiques. Avec ces moyens et son savoir-faire, l'atelier pilote est dédié à la conception des futurs moteurs EB2DT et EP Euro 6.

**1 140 moteurs en 2012** ont été assemblés par les 18 collaborateurs de l'atelier pilote. Un montage sur-mesure qui permet de détecter et anticiper les éventuelles difficultés auxquelles devront faire face les monteurs sur la future ligne de production des moteurs de série.

Hein ? Des protections  
auditives !

Si le bruit des machines peut rapidement vous blesser les oreilles, l'absence de protections auditives peut devenir une menace réelle pour votre santé !



« Le port de protections auditives doit être une habitude de travail quotidienne. La perte d'audition est un mal que personne ne peut y échapper », rappelle Francis Gorrez, animateur de Prévention Générale.

Dérégulation du sommeil, troubles de la digestion, accidents cardiovasculaires... vous ne le savez peut-être pas, mais les effets du bruit sur l'organisme ne se limitent pas à la surdité.

En effet, il peut également contribuer à l'apparition de maladies plus ou moins graves. À ce titre, le travail dans un environnement bruyant nécessite le port de protections auditives : « Pour éviter tout risque, cela doit devenir une habitude de travail », rappelle Francis Gorrez, animateur prévention. « La perte d'audition est définitive et personne ne peut y échapper ». A bon

entendeur ! Afin de préserver la santé des collaborateurs face au bruit des machines, la FM a mis en route un programme d'étude des puissances acoustiques des lignes d'usinage : « Nous avons développé une « chambre sourde » afin d'analyser les points noirs des machines et déterminer les différentes sources de bruit », explique Jimmy Dondaine, doctorant CIFRE. « Mousse absorbante, plafond acoustique... l'objectif est d'élaborer des solutions anti-bruit efficaces pouvant être mises en œuvre sur la future ligne EB2DT qui verra le jour fin 2013 ».



Mousse absorbante, silencieux, plafond acoustique... Jimmy Dondaine teste aujourd'hui les solutions anti-bruit de demain.

3 QUESTIONS  
A...

Laurence Lemaire, infirmière



A quel stade le bruit doit  
être un danger ?

Le règlement sur le bruit impose les protections auditives à partir de 85 dB. Le port de bouchons moulés est ainsi obligatoire pour les collaborateurs des zones d'usinage.

Quel est le rôle du  
bruit ?

Prévenir les dangers du bruit passe par des actions régulières, notamment des mesures de l'audition et des sessions de sensibilisation du personnel d'usinage et des intérimaires.

Comment faciliter l'adap-  
tation aux EPI ?

Nous proposons une gamme de protections auditives. Les personnes ne pouvant pas porter de protections sur-mesure.



12 Mars 2013