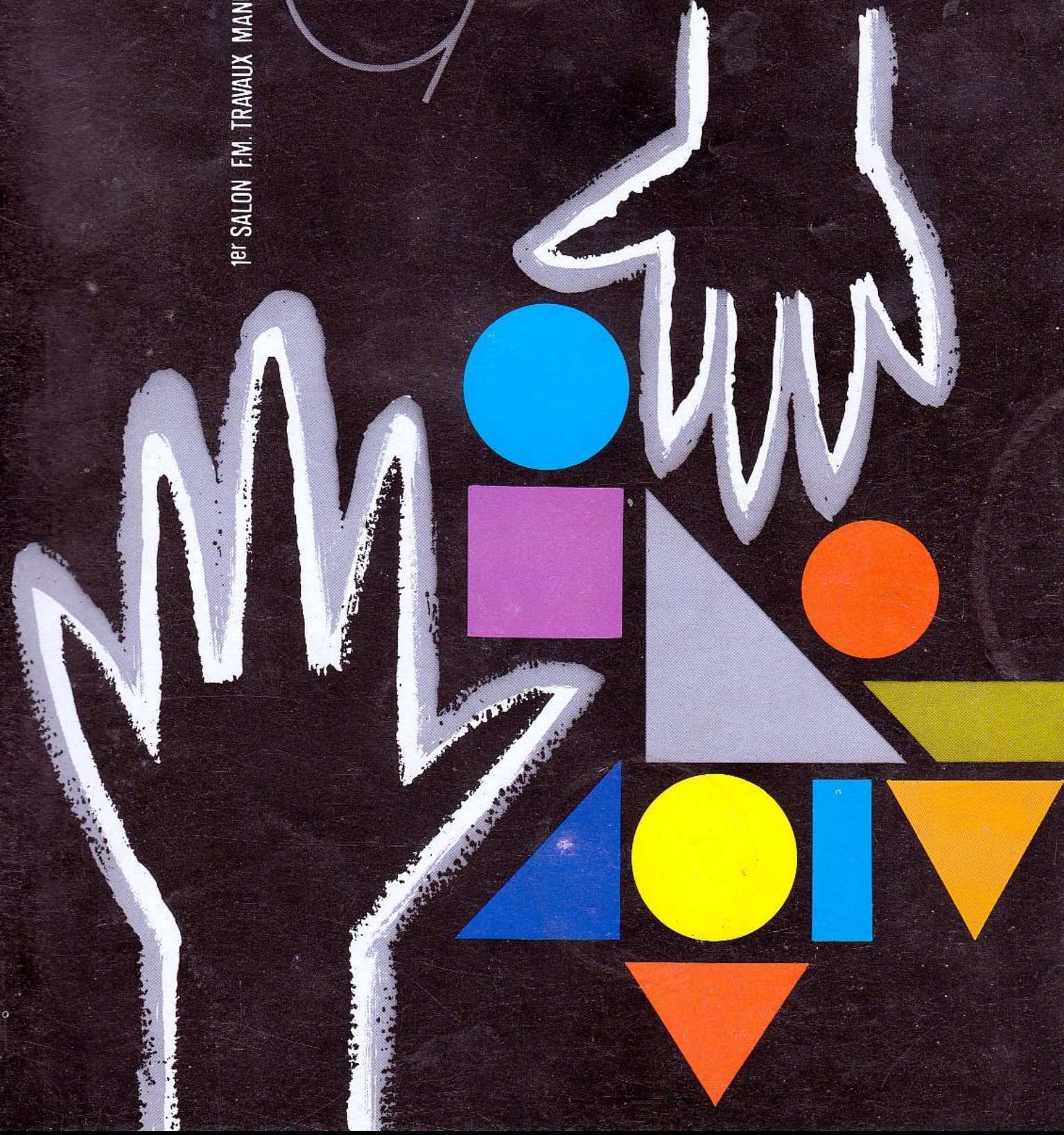


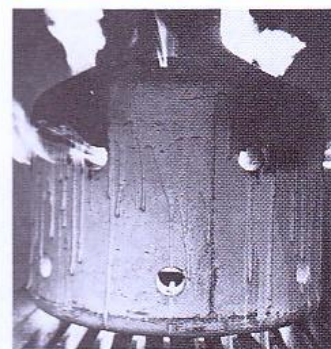
É
O
n
37

1^{er} SALON F.M. TRAVAUX MANUELS D'EXPRESSION ARTISTIQUE

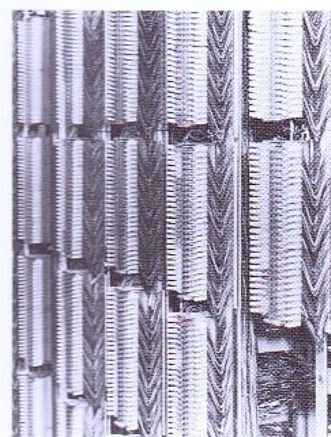




Premier salon à FM, après les congés, organisé par Elan, conjointement avec le Comité d'Entreprise. Préparez-vous dès à présent à y participer, avec votre conjoint et avec vos enfants.



Nouvelle étape de la diversification de la Fonderie : la chaîne à vert. Après les vilebrequins, les chemises et les segments, voilà maintenant des pièces de sécurité : une nouvelle fabrication qui permettra d'embaucher 400 personnes.



Première à l'échelon régional avec le téléphone à FM : dès le 25 juillet de cette année, on pourra appeler directement de l'extérieur les postes les plus demandés dans l'Entreprise.



Il était une deuxième fois dans l'Ouest : à Rebrève-City, le 12 juin, la journée fut fertile en événements...

Sommaire

| | |
|--|-----------|
| l'événement | 4 |
| Une nouvelle fabrication à la Fonderie | |
| l'actualité | 7 |
| Le cap des 2.000 moteurs/jour dépassé | |
| télécommunications | 8 |
| Une première à l'échelon régional, à FM | |
| l'œil à la fenêtre | 11 |
| En direct avec vous (suite) | |
| sports | 15 |
| De nombreux champions, à FM, cette année | |
| art | 16 |
| Premier salon à FM | |
| loisirs | 18 |
| Il était une deuxième fois dans l'Ouest... | |
| pratique | 21 |
| L'assurance, à quoi ça sert ? | |
| tourisme | 22 |
| Desvres | |

MAGAZINE DU PERSONNEL DE LA FRANÇAISE DE MECANIQUE

Directeur de la Publication
et Rédacteur en Chef : Georges Crapet
Assisté de Jean-Paul Mari, Gérard Delescluse
et Xavier Mousquet

Service des Relations Publiques
Tél. int. 2291-2375-2390
B.P. 8-62138 Haisnes-Tél. 21-28.99.55
Photos : Paul Walet
Recherche graphique : J. Devin

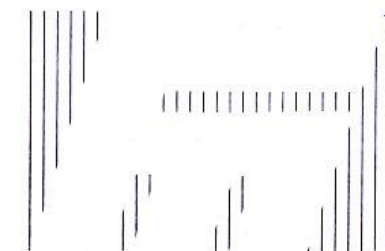
Tirage : 6500 exemplaires

Imprimerie Diapason-92100 Boulogne
dépôt légal 3^e trimestre 1977

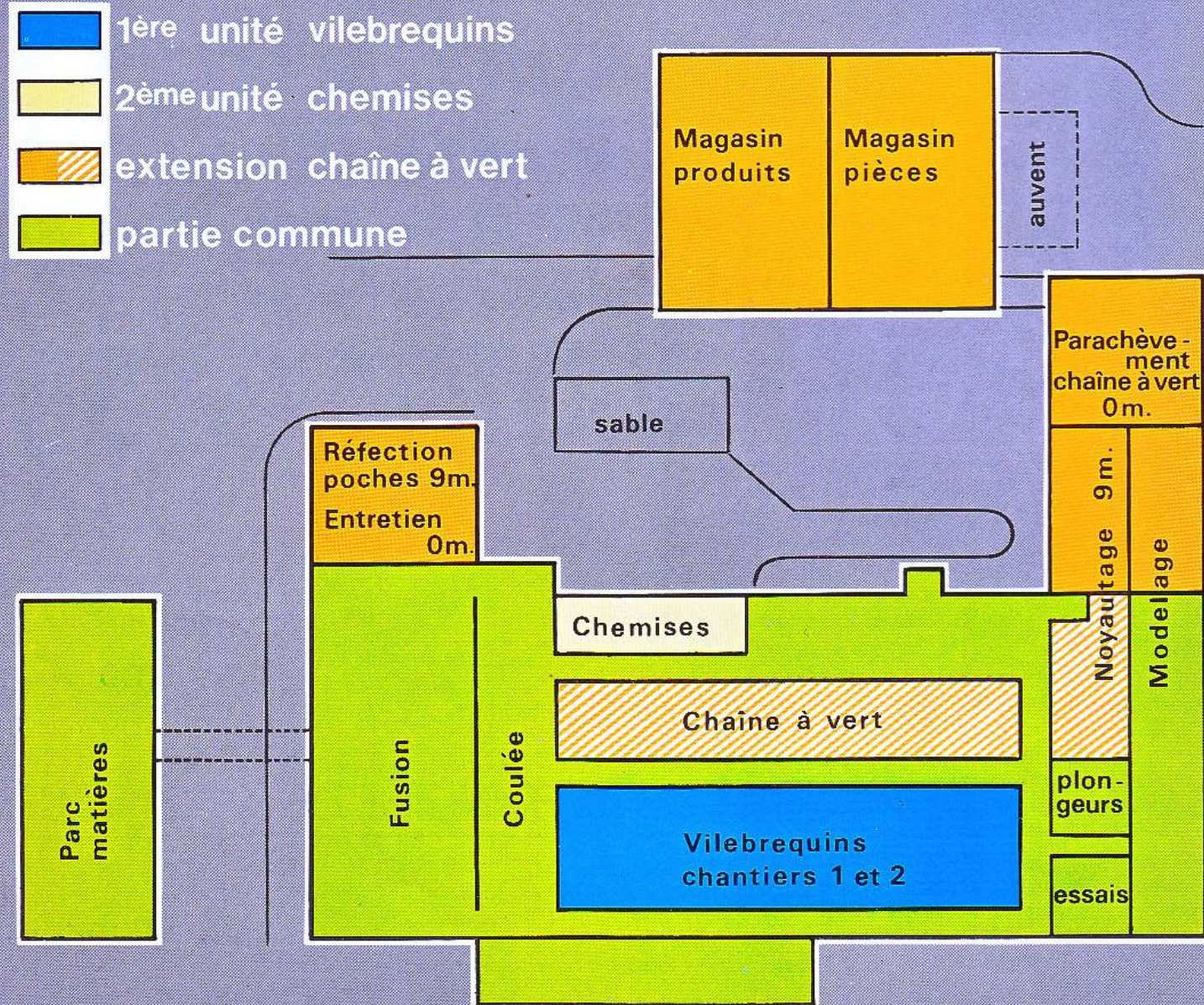
La reproduction des articles et des documents doit être soumise à notre autorisation



membre de l'Union des
Journaux et Journalistes
d'Entreprise de France



une nouvelle fabrication en fonderie



La Fonderie de FM qui s'est taillé une excellente réputation dans la fabrication de pièces moulées en fonte à graphite sphéroïdal va connaître, d'ici quelque temps, un important développement. Une nouvelle fabrication - celle de pièces de sécurité - va en effet voir le jour, entraînant du même coup le doublement du tonnage de fonte coulée, ainsi que la création à terme d'environ 400 emplois. Cette nouvelle fabrication est destinée pour moitié à Renault et à Peugeot.

des bras de suspension en fonte GS

Initialement, le projet de Fonderie de FM prévoyait l'implantation de trois chantiers de moulage destinés à produire des vilebrequins. Comme vous le savez, deux chantiers furent implantés dès le départ; mais, plutôt que de faire de la "monoculture", il apparut très vite souhaitable de diversifier les fabrications de la Fonderie. C'est pourquoi un nouveau projet s'articula peu à peu autour du troisième chantier qui restait à pourvoir et celui-ci débouche aujourd'hui sur l'implantation d'une unité de moulage de pièces de sécurité (bras de suspension, porte-fusées, etc). Autant de pièces qui réclament un très grand niveau de fiabilité et pour la fabrication desquelles on est maintenant conduit à préférer la technique du "moulage en fonte GS à celles du "forgeage" et de "l'emboutissage".

une unité moins spécialisée

A terme - c'est-à-dire à l'horizon 1982 - la fabrication des bras de suspension devrait représenter 90 % de la production de cette nouvelle installation. Toutefois, contrairement à ce qu'on pourrait hâtivement conclure, cette unité sera moins spécialisée que les précédentes. Les installations seront en effet capables de mouler d'autres types de pièces, ce qui, somme toute, ménage l'avenir. On pourra d'ailleurs juger très vite de la polyvalence de ce nouveau matériel, étant donné qu'au cours de la phase de démarrage de l'installation, on sera amené à fabriquer provisoirement des vilebrequins de manière à compléter la montée progressive de production des pièces de sécurité.

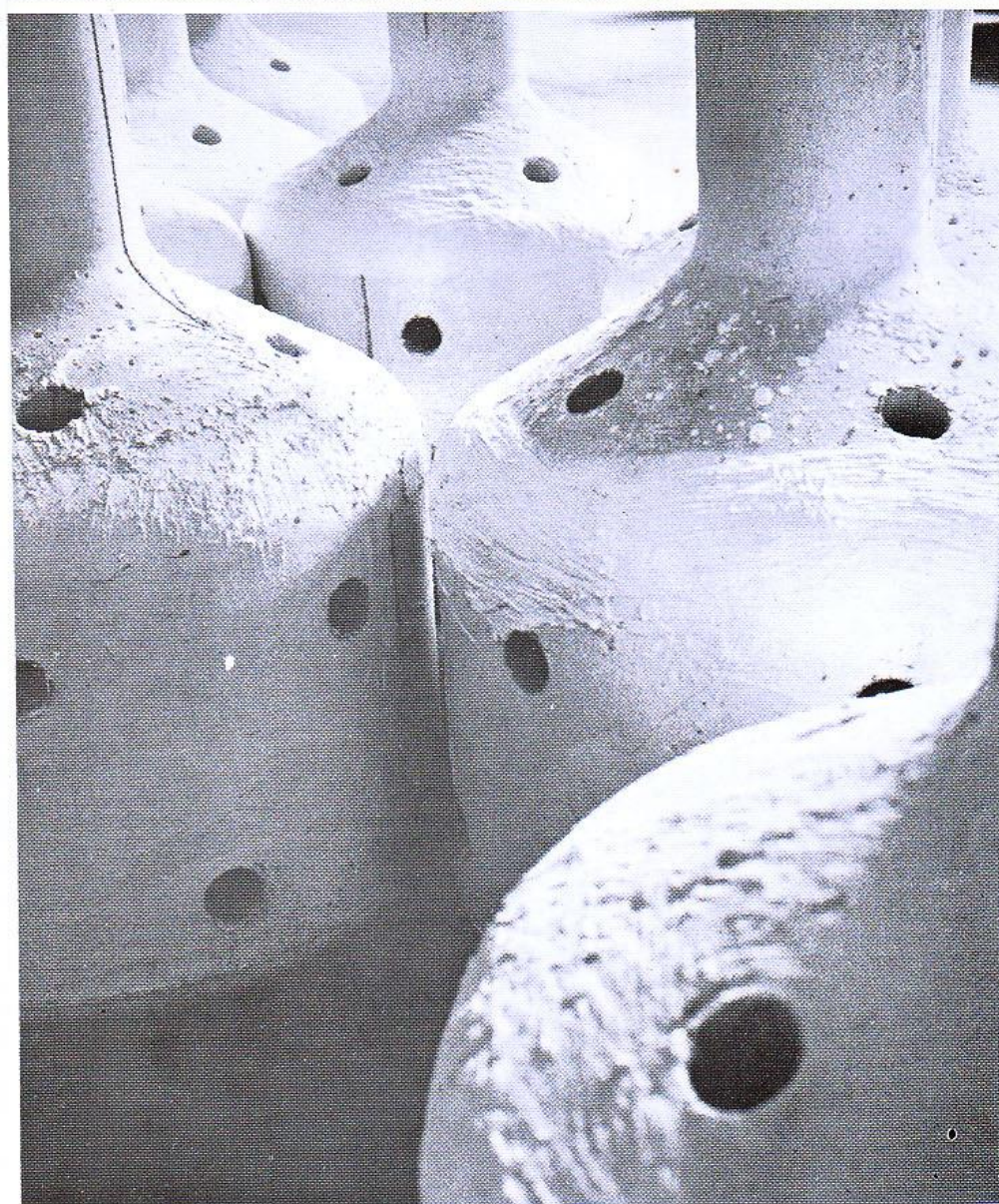
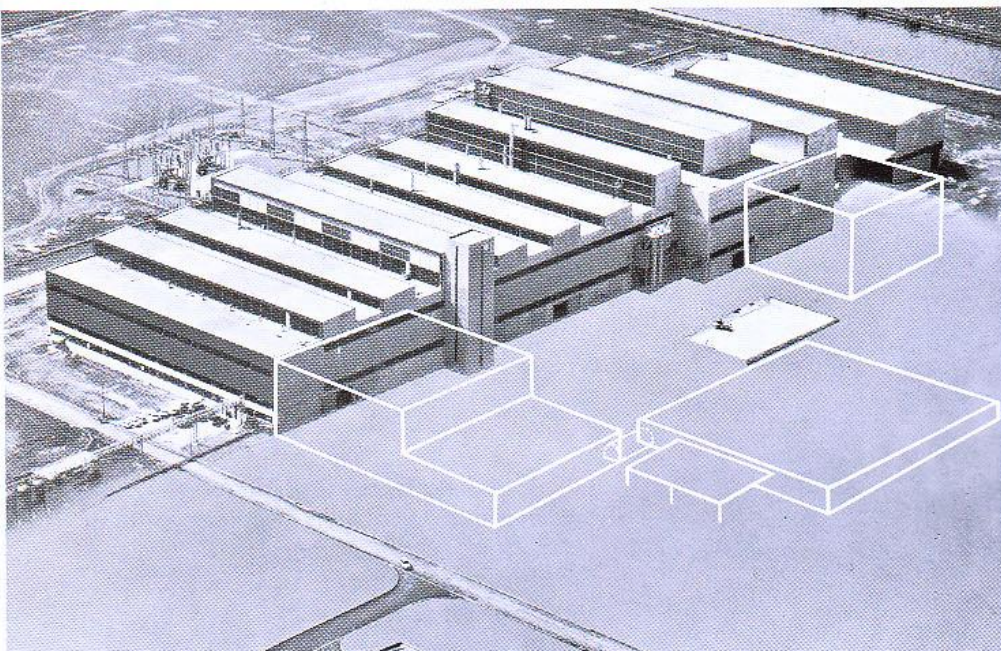
à terme : 240 tonnes/jour de métal liquide ...

Cette nouvelle fabrication, qui devrait démarrer en série en juillet 1979, va nécessiter une importante augmentation de la capacité de fusion de la Fonderie. Car, il est prévu de livrer à terme 65 tonnes de pièces bonnes chaque jour. Or, compte-tenu de la technique particulière utilisée pour le moulage de ce type de pièces, c'est en fait 240 tonnes de métal liquide* qui seront nécessaires quotidiennement !

Cet écart important s'explique par le fait que les bras de suspension et les porte-fusées seront coulés "à plat" par grappes de trois à huit éléments. Or, cette technique implique que l'on prévoit dans chaque moule des canaux d'alimentation importants, ainsi qu'une réserve de métal destinée au retrait de solidification.

... et 3 nouveaux fours

Il sera nécessaire d'implanter trois fours supplémentaires**, pour répondre aux besoins de cette fabrication, ce qui, au total, portera leur nombre à sept. Cette batterie de fours desservira un important chantier de moulage, faisant donc appel à une technique différente de celle que nous connaissons pour les vilebrequins. Bien qu'il s'agisse toujours d'un procédé de moulage au sable, cette nouvelle unité, dite "chaîne à vert", se distinguera principalement des chantiers de vilebrequins par l'absence de processus chimique de durcissement du sable, la cohésion étant ici naturellement obtenue par serrage mécanique d'un mélange sable/argile. Quoique plus conventionnelle dans le principe, cette installation n'en sera pas moins très automatisée et très performante : le chantier de moulage aura une capacité de travail de 240 moules/heure***. Par contre, il y aura un parachèvement différent, étant donné que les pièces de sécurité seront réalisées en fonte GS, brute



de coulée et qu'elles ne subiront pas de traitement thermique.

environ 400 emplois créés

L'implantation de cette nouvelle fabrication va aboutir à une utilisation maximale de la Fonderie. Le nouveau chantier de moulage va occuper toute la travée qui était disponible entre les vilebrequins et les chemises. Il faudra même procéder à une extension du bâtiment principal et à la construction d'un local de stockage relié à la Fonderie par un passage couvert. 10.000 m²

supplémentaires seront ainsi réalisés, les travaux devant commencer début 1978.

Mais, c'est bien entendu surtout sur le plan des emplois que l'on peut mesurer toute l'importance de cette nouvelle production. Les effectifs de la Fonderie vont en effet quasiment doubler d'ici 1982, compte tenu que cette fabrication emploiera à elle seule environ 400 personnes à terme, en deux équipes. Ainsi, de nouvelles perspectives s'ouvrent pour la Fonderie. Déjà bien diversifiée sur le plan des produits, cette unité devrait voir, d'ici 1982, son potentiel multiplié en gros par deux ! Il va sans dire que l'implantation de cette nouvelle fabrication constitue un atout de taille pour l'Entreprise et nous aurons bien sûr l'occasion de vous en faire vivre toutes les étapes.

* A titre de comparaison, rappelons que la Fonderie produit actuellement environ 210 tonnes de fonte par jour.

** Il s'agit de fours électriques à induction de 25 tonnes, du même type que ceux qui sont en place, mais d'une puissance supérieure.

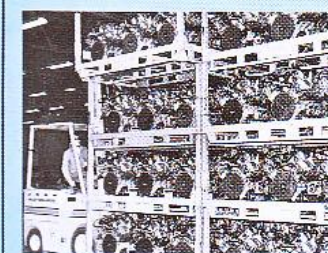
*** Pour mémoire, rappelons que chaque chantier de moulage "vilebrequins" produit actuellement 82 moules à l'heure.

*Vue esthétique de plongeurs servant au traitement GS pour introduire le ferro-alliage de magnésium dans la fonte de base.
Photo page 2 : ossatures métalliques de ces mêmes plongeurs.*

Le cap des 2000 moteurs/jour dépassé à FM

Le cap des 2000 moteurs/jour fabriqués à Française de Mécanique a été largement dépassé ces dernières semaines, puisque la production actuelle s'élève très exactement à 2090 unités/jour, soit 1800 moteurs pour le département X et 290 moteurs pour le département Z.

Quant à la Fonderie, 8500 vilebrequins et 20.000 chemises sont produits en moyenne chaque jour.



Rémunérations : 3% d'augmentation

A compter du premier juin 1977, les rémunérations de base du personnel Ouvriers et Etdam ont été majorées de 3%.

541 personnes embauchées à FM en six mois

L'embauche est restée très importante au cours de ce premier semestre 1977, puisque 541 personnes sont venues grossir les effectifs de Française de Mécanique, ce qui, pour fin juin, portait l'effectif total



de l'Entreprise à 3883 personnes. Compte-tenu des départs (141), on peut donc dire que près de 400 emplois ont été créés au cours de cette période. Au 30 juin, la répartition du personnel était la suivante : 2944 Ouvriers, 849 Etdam, 33 Hors-Classe, 57 Cadres.

Formation : 715 stagiaires à FM en six mois

63.939 heures de formation ont été dispensées à FM au cours de ce premier semestre 1977, 54.614 heures au sein même de l'Entreprise, les 9325 autres ayant été assurées à l'extérieur. 715 personnes ont suivi les différents stages proposés, 614 en formation interne, 101 en formation externe. A noter que pour l'année 1976, 1244 personnes avaient participé aux stages pour 99.168 heures de cours. Un total qui sera largement dépassé cette année.

Automobile : 1.286.627 véhicules produits en France en quatre mois

Au cours des quatre premiers mois de 1977, la production automobile française s'est élevée à 1.286.627 véhicules, dont 1.136.335 voitures particulières et commerciales, contre 1.196.005 véhicules (1.037.882 voitures) pour la période correspondante de 1976. Cette augmentation de production, surtout très forte lors du premier trimestre, ne doit néanmoins pas cacher que l'industrie automobile française a connu en avril un ralentissement assez important, ralentissement confirmé en mai. Cette évolution était, du reste, attendue. Il s'était en effet produit fin 1975 un phénomène du rattrapage

très sensible. Au lendemain de la guerre du Kippour et avant le salon automobile d'octobre 75, les automobilistes français et étrangers avaient différé leurs

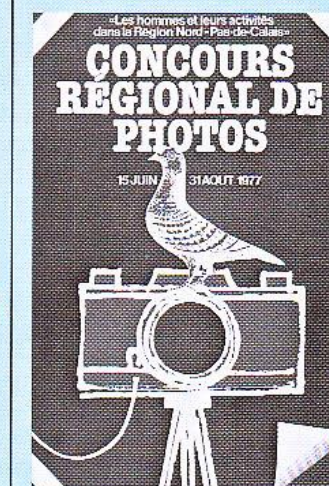


achats, d'où le record absolu enregistré en 1976 (près de 3.000.000 de véhicules). Le retard a été en partie comblé et l'industrie automobile entre donc dans une période de consolidation, ce qui explique le tassement actuel. Après la flambée de 1976, l'automobile retrouve son rythme de croisière.

Un concours-photo sur le Nord- Pas-de-Calais

La Région Nord-Pas-de-Calais organise jusqu'au 31 août un concours-photo, ouvert à tous les photographes amateurs de la Région, qu'ils soient ou non affiliés à un club, un concours dont le thème concerne "les hommes et leurs activités dans la Région Nord-Pas-de-Calais". Le terme "homme" doit, bien entendu, être pris dans son sens le plus large, puisqu'il peut aussi bien désigner une femme ou un enfant. "Activités" doit également être considéré dans ses aspects les plus variés, à savoir bien sûr les activités industrielles, mais aussi l'agriculture ou encore tout élément propre à la Région (social, culturel, sportif...). C'est autour de "l'humain" que doit s'articuler la photo, c'est le Nord-Pas-de-Calais dans sa vie de tous les jours qu'il faut fixer. Détail important, chaque participant doit

obligatoirement effectuer ses prises de vue dans l'arrondissement où il réside. Par ailleurs, seules, trois photos noir et blanc seront autorisées par auteur, leur format ne devra pas être inférieur à 30 cm dans la plus petite dimension. Les personnes intéressées par ce concours pourront obtenir de plus amples renseignements en s'adressant directement à leur mairie ou encore au service des Relations Publiques et au club photo de FM.



Roger Moudar n'est plus

C'est avec regret que nous avons appris le décès de M. Roger Moudar, des suites d'une brutale maladie. Il était âgé de 42 ans. Entré à



Française de Mécanique le 21 juin 1976, Roger Moudar travaillait à l'Usinage du moteur X, dans le secteur "culasses". A son épouse, Elan présente ses très sincères condoléances.

téléphone à FM

une première à l'échelon régional

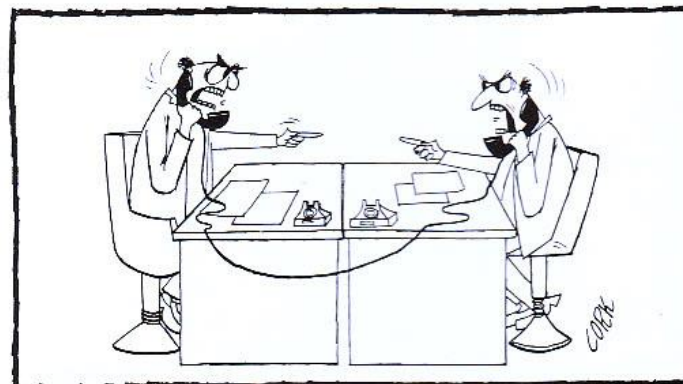
25 juillet 1977. Le 28.99.55 ne répond plus. "Veuillez consulter votre centre de renseignements", ne cesse de répéter une voix anonyme.

Le 25 juillet, pour obtenir Française de Mécanique, il faudra dorénavant en effet faire le numéro 08.73.33. Mais, autour de ce simple changement, vient se greffer une innovation qui, en la matière, constitue une véritable première régionale sur le plan industriel et qui mérite, à coup sûr, qu'on s'y arrête.

Au 25 juillet, en effet, certains postes téléphoniques, ceux qui reçoivent le plus de communications extérieures, seront accessibles directement à partir d'un point particulier du réseau P et T, sans qu'il soit nécessaire pour cela de passer par les opératrices pour obtenir l'interlocuteur souhaité : c'est la sélection directe à l'arrivée (S.D.A). La mise en application de ce système, ainsi d'ailleurs que l'extension du central téléphonique de Lens, ont nécessité le changement du numéro de téléphone de FM.

une sélection directe à l'arrivée

Comment cette sélection s'opèrera-t-elle dans les faits ? - Un correspondant extérieur à FM souhaite par exemple obtenir le poste 2103, un des numéros du Département Central de Production. De par les nombreux appels extérieurs qu'il reçoit, ce poste bénéficie de la sélection directe à l'arrivée. Si le correspondant est averti de cette possibilité, il ne fera pas le 08.73.33, il ne demandera pas le poste 2103 à l'opératrice, mais, après avoir composé le 08



qui sont des indicatifs fixes, déterminés par les P et T, il ajoutera le 103. Le numéro demandé sera donc le 08.71.03. Il obtiendra aussitôt la personne avec qui il souhaite s'entretenir.

Par contre, pour obtenir les postes qui ne bénéficient pas de ce système, parce qu'ils reçoivent beaucoup moins de communications extérieures, il faudra toujours faire le 08.73.33 et demander le poste intéressé par l'intermédiaire des opératrices. Quels avantages peut-on tirer de la sélection directe ? - Ils sont multiples, on le devine :

- on personnalise davantage le service ou la personne vis-à-vis d'un client ou d'un correspondant extérieur. L'accès direct favorise le contact, il rend plus disponibles les différents interlocuteurs ;
- pour les lignes supportant un trafic chargé "arrivée", on élimine au maximum le délai d'attente qui, en temps ordinaire, se situe entre dix et quinze secondes et on le réduit à moins de trois secondes. Le gain peut même être plus important si on considère les taux d'échecs et de pertes. Selon une étude effectuée par les P et T, le temps moyen d'impatience d'un abonné se monte à... 11 secondes ! Au-delà, celui-ci perd patience et commence à s'énerver ! ...

85 lignes pour commencer

C'est la raison pour laquelle, on s'en doute, des disques d'attente sont installés dans la plupart des entreprises dont le trafic "téléphone" est intense. A FM, on a choisi, nul n'est prophète en son pays, "le P'tit Quinquin", et "la marche de Radewski", interprétée par un orgue de chevaux de bois, identique à ceux-là même qui animaient autrefois ducasses et kermesses de la Région. Une manière comme une autre d'évoquer la tradition régionale ; - on soulage enfin le travail des opératrices qui



pourront ainsi renseigner plus facilement le correspondant, car pour l'instant, elles supportent tout le trafic "arrivée" de FM, sans compter qu'elles assurent près de 20% du trafic "départ". Quand on sait que 475 à 590 communications extérieures parviennent chaque jour à FM, on comprend mieux l'apport de cette innovation.

La sélection directe ne se fera, bien entendu, que progressivement en fonction de priorités déterminées par la densité moyenne du trafic "arrivée-départ" du poste concerné. Dans une première étape, 85 lignes en bénéficieront.

Cette installation n'est en fait que le résultat d'une évolution constante du réseau téléphonique à FM. Elle est l'aboutissement de progrès techniques dont on ne mesure pas toujours très exactement la valeur parce que le téléphone, c'est bien connu, "ça ne marche jamais", "c'est toujours en dérangement".

un volume d'échanges impressionnant

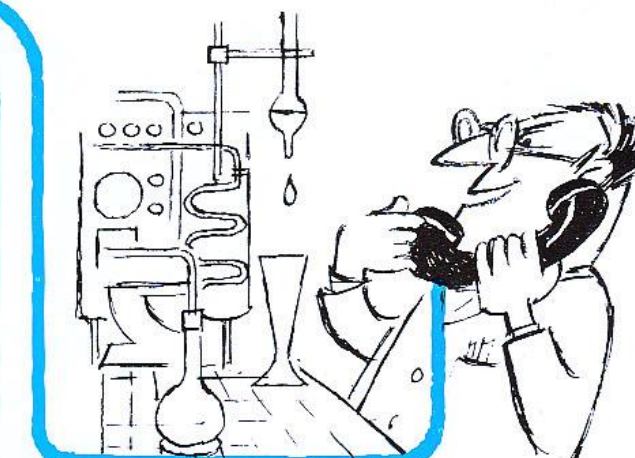
Et pourtant a-t-on déjà imaginé que le téléphone tombe un jour en panne, ne serait-ce qu'au niveau d'une entreprise ? A-t-on déjà mesuré son importance dans la vie de tous les jours ? Il est des choses qui paraissent si évidentes qu'on en oublie très vite l'utilité. Sait-on, par exemple, que 15.000 communications intérieures sont échangées chaque jour à FM (il y a actuellement 645 lignes installées) ? Sait-on que 1200 appels en moyenne sont effectués par le biais du "bip" ; sait-on que plus de 1000 communications réellement obtenues (60% des appels réels) sont destinées à l'extérieur et que le montant des taxes de ces communications versées au P et T s'élève à 400 F par jour ouvré, soit 1.000.000 F par an ?

Quant au temps d'occupation pour ces appels, il dépasse les 84 heures !... Il suffit d'imaginer la même personne téléphonant trois jours et demi sans discontinuer pour se convaincre du volume des communications extérieures...

Ces différents chiffres illustrent, si besoin en était, le rôle essentiel, mais discret (n'est-ce pas en fait leur fonction ?) que joue au sein d'une entreprise, les "télécommunications", un rôle, on le sait, d'échanges d'informations, dont on ne mesure pas toujours l'efficacité.

A FM, on l'a très vite compris et on est allé encore plus loin, avec la mise en service prochaine de la sélection directe à l'arrivée.

Le téléphone à FM, on en reparlera...



allô ici le 08 71 03

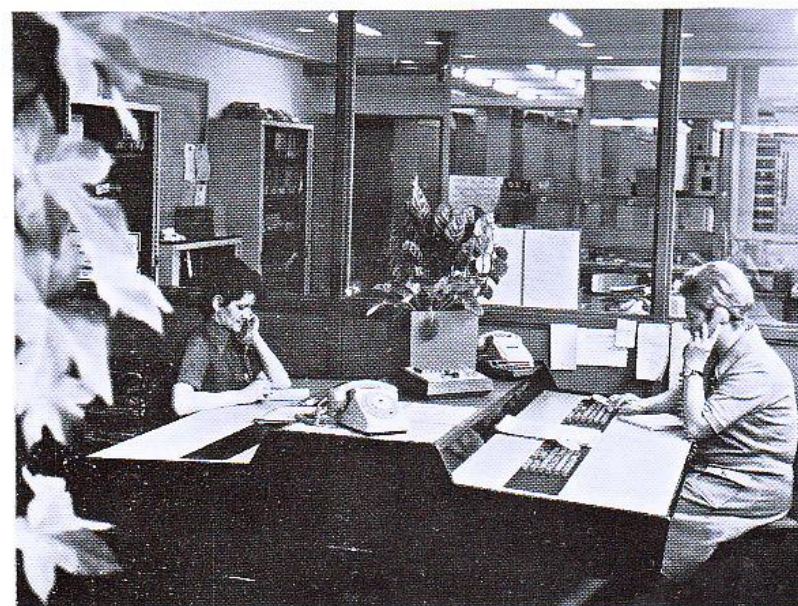
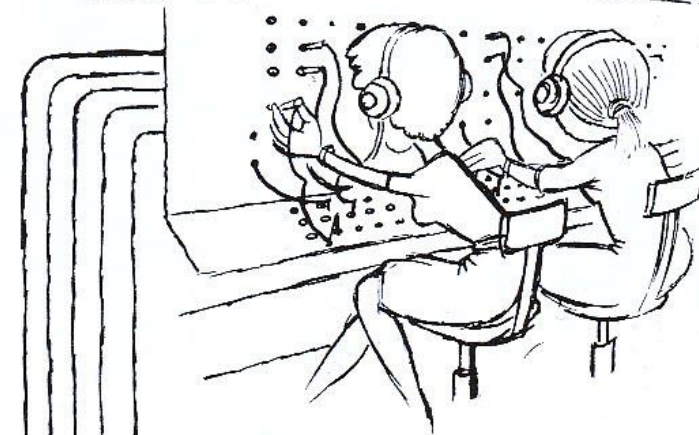


allô ici le 08 73 33



allô ici le 08 72 63

allô 08 73 33



PETITES ANNONCES

autos et accessoires

- Peugeot 104, 1973, 68.000 km, blanche, disponible de suite. M. Daniel Saelens, lotissement "La Coulinière", 6, rue du bois de la rive, 59136 Wavrin.

- 104 GL, 1977, 7.500 km, blanche, libre 9 juillet, M. Godefroy, Les Charmilles, 59320 Radinghem.

- 104 GL5, 1977, 9.500 km, options diverses, libre de suite. M. Daniel Dubar, 148, rue des Allemands, 62110 Henin-Beaumont.

- 104 SL, 1977, 9.000 km, beige métal, intérieur drap, disponible début juillet. M. Emile Deletré, 103, avenue du 14 juillet 59139 Wattignies.

- Peugeot 104 SL, 1977, 18.000 km, sable, disponible mi-juillet. M. Eric Laurent, 170, avenue de la République, 59110 La Madeleine. Tél. 52.96.64.

- Peugeot 204 berline, avril 1973, 60.000 km, sable, toit ouvrant, lunette arrière chauffante, prix argus, disponible courant septembre. M. Jean Ferez, 73, rue Jean Jaurès, 62138 Douvrin.

- Peugeot 304 berline, juin 1976, 18.000 km, gris métallisé, disponible début septembre. M. Daniel Ternel, 57, rue Pasteur, 59480 La Bassée. Tél. 58.25.19.

- 304 break, 9 mois, 10.000 km, beige perlé, disponible début septembre. M. Jean Bonvarlet, 10, rue du Moulin, 62138 Haisnes.

- Peugeot 504, 1977, 8.000 km, blanche, disponible fin août, M. Rose, 62, Grand Place, 62410 Wingles.

- Peugeot 504 GL, 1977, blanche, 6.000 km. Disponible début septembre. M. Henri Malbranque, 164, grand rue, Billy-Berclau, 62138 Haisnes.

- Peugeot 504 GL, 9 mois, 8.000 km, sable, intérieur drap, disponible fin juillet ou fin août, M. Henri Douay, 40, rue des Pâquerettes, 62138 Haisnes. Tél. 01.40.12., après 18 h.

- 504 GL, 1977, 10.000 km, bleu régence, disponible début juillet. M. Glapa, 13, rue de Grenay, 62470 Calonne Liévin.

- R 4 L, 9 mois, 3500 km, couleur daim, disponible début septembre. M. Marcel Petitprez, 2, place Basly, Douvrin, 62138 Haisnes. Tél. (21) 29.64.73. après 18 h.

- R 4 TL, 1977, 9000 km, couleur daim, 9.000 km, libre début octobre, visible après 17 h. M. Jean Crombecque, 66, rue Victor Hugo, 59221

- R 5 L, 9 mois, 3.500 km, couleur blanche, intérieur bordeaux, lunette arrière chauffante, disponible début septembre. Mme Odette Lemire, 16, grande rue, Billy-Berclau 62138 Haisnes.

- Renault 5 TL, 1975, 35.000 km, vert métallisé, simili, lunette arrière chauffante. M. Michel Ansel, 38, rue Mirabeau, Hantay, 59480 La Bassée. Tél. 58.26.68.

- Renault 12 TL, 1977, 65.000 km, vert métallisé, disponible mi-septembre. M. Jean-Paul Hochin, 43, rue Gino Valli, Annay-sous-Lens, après 17 h.

- Renault 12 TL, 1977, 9.000 km, bleu métallisé, vitres-sécurité, disponible début juillet. M. Jean-Pierre Lefebvre, rue de la Canarderie, 62410 Wingles.

- Renault 12 TL, 1977, 12.000 km, blanche, intérieur simili noir, disponible fin juin. M. Roland Lepagnot, 51, rue Bertholet, 62210 Avion. Tél. 28.56.56., après 18 h.

- Renault 12, 1971, M. Nivresse, 23, rue Gustave Eiffel, 62300 Lens. Tél. 28.63.78.

- R 12 break, 9 mois, 10.000 km, jaune, disponible début septembre. M. Guy Flament, 13, rue Markert, cité Loger, 62680 Méricourt.

- Renault 14 TL, 1977, 3000 km, orange, disponible mi-juillet. M. Jean-Marie Delpierre, Hameau des trois Maisons, 59480 La Bassée.

- R 15 TL, 1977, 10.500 km, bleu royal, sièges simili, libre de suite. M. Waterlot, 2, route d'Hantay, Billy-Berclau, 62138 Haisnes.

- R 15 TL, 1977, 9.000 km, couleur orange, disponible de suite, 11, rue Jean Baptiste Delobelle, 62820 Libercourt.

- Renault 17 TL, septembre 1972, 75.000 km, jaune, lave-glaces électrique, jantes alu., etc..., 11.000 frs, disponible fin août. Mme Viviane Houilliez, 2, Résidence Les Bouleaux, boulevard Jean Moulin, Henin-Beaumont.

- Citroën 2 cv, 1964, M. Guy Dammaretz, 50, rue Hornain, 59075 Templemars. Tél. 95.29.01.

- Simca 1100, 6 cv, 1975, 20.000 km, gris métallisé, 9.500 frs. 47, rue Aristide Briand, Courrières (le matin). Tél. 20.16.44.

- Fiat 850 spécial, 1969, 60.000 km; blanche, disponible de suite. M. Marc Janiaczyk, 6 rue Durutte, 59500 Douai.

- Attache Caravane, pour Renault 6 TL, M. Bernard Bocquillon, 133, route de Lens, Hulluch, 62410 Wingles.

- 2 ou 4 pneus neufs 145 HR 14, Firestone S1 (304-R16), 30 % sous tarif. Cardan neuf R4 (modèle avant octobre 68), moitié prix. M. Marcel Rannou, 11, rue Warembourg, Essars-les-Béthune. Tél (21) 25.03.78.

audio-visuel

- Haut-parleur auto-radio, et antenne routière. M. Jacky Sprehl, 5, tour Bell, Grande Résidence, 62300 Lens.

- Appareil-photos 24 x 36, Vitrone Voigtlander-Zeiss, avec flash électronique incorporé, 18L F. M. Laurent, 34, Résidence du Faneuille, 62980 Noyelles-les-Vermelles.

- Tente 4 places, cuisine, deux lits de camp. M. Charles Dupont, 6, rue André Chenier, Béthune.

- Tente 4-5 places, bleu et jaune. M. Armand, 32, rue St Laurent, 62410 Wingles.

- Tente, chocolat-pistache, 6 places, état neuf, 1.000 frs. matériel de camping, prix intéressant, deux sommiers d'une personne. M. Renard, 23 C,

Les petites annonces sont gratuites pour tous les membres du personnel de l'Entreprise. Elles doivent être remises par écrit au journal et comporter l'adresse personnelle complète des intéressés. Elles relèvent uniquement de leur responsabilité, car elles n'ont fait l'objet, de notre part, d'aucune vérification. Sachez-le.

rue Camille Desmoulin, 59185 Provin.

ameublement

- Lit d'enfant avec matelas et entourage en voilage. Etat neuf, chêne massif, 250 frs. M. Claude Bassand, 1, rue des Lilas, 62138 Haisnes. Tél. 01.39.23.

- Convecteur mazout, 350 m3, et deux cuves de 650 litres, très bon état, 800 F. Mme Odette Lemire, 16, grande rue Billy-Berclau, 62138 Haisnes.

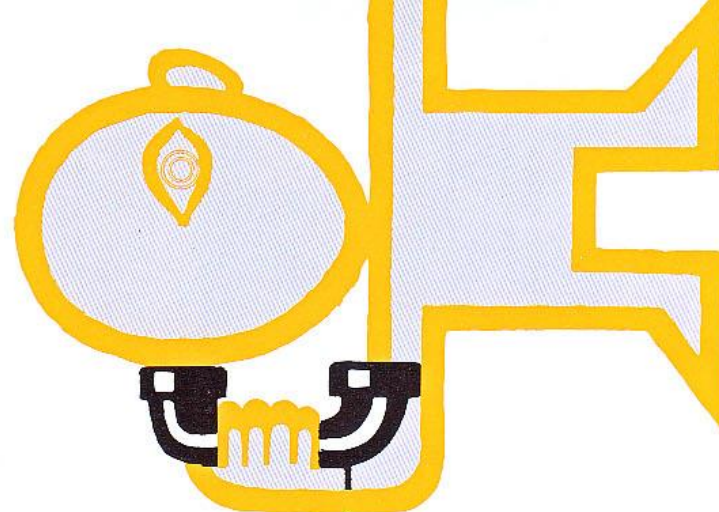
- Salle à manger en chêne comprenant une armoire, 6 chaises et une table. Une cuisinière à charbon, très bon état. Un butagaz, gaz de Hollande. Deux lits anciens, 2 sommiers, 2 matelas. Diverses choses. Prix à débattre. Prendre rendez-vous par téléphone (20) 87.30.74. Mme Crapet, 392, avenue Jean-Baptiste Lebas, Lambres lez Douai, 59500 Douai.

divers

- Cyclo-moteur Bereli, 49 cmc. M. Marc Belleste, 10, rue de Béthune, 62400 Hinges.

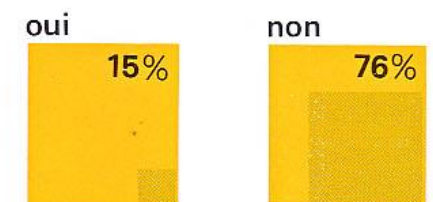
- Maison neuve, 17 u, 3 ch, séjour, cuisine, salle de bain, garage, jardin, M. Bernard Roszak, 6, Résidence les Hirsions, Liévin.

recherche



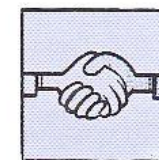
en direct avec vous...

Vous est-il arrivé d'être d'abord informé à l'extérieur d'un fait qui concerne directement l'Entreprise et que vous avez vu confirmé ultérieurement par un des moyens d'information existant dans l'Entreprise ?



Si oui, lequel ?

| | |
|---|----|
| Informations pratiques sur l'Entreprise : horaires, pont, salaires, achat de véhicules... | 44 |
| Visite de M. d'Ornano, Ministre de l'Industrie de l'époque | 41 |
| Informations relatives aux moteurs fabriqués à FM | 39 |
| Manifestations et faits divers : reportage sur FM, alerte à la bombe... | 16 |
| Grève au DEMO | 10 |
| Informations concernant les Sociétés-Mères | 5 |
| Accidents de travail | 4 |
| Activités sportives | 3 |
| Divers | 3 |



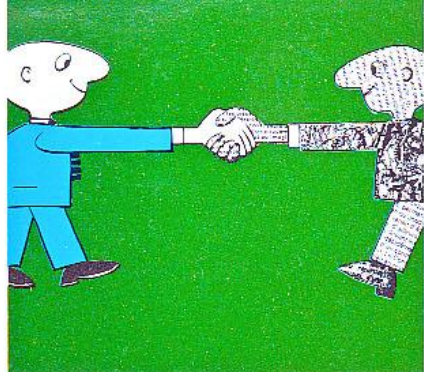
Supposez que vous attiriez l'attention de votre responsable direct sur un point particulier, combien de temps cela lui demanderait-il pour vous apporter la réponse, s'il s'agit :

- d'un problème technique :

| | |
|---|-----|
| immédiatement ou dans les deux heures | 403 |
| le jour même ou au plus tard le lendemain | 185 |
| une semaine à deux semaines | 72 |
| un à plusieurs mois | 19 |
| variable, voire indéterminé | 73 |

- d'un problème de relations :

| | |
|---|-----|
| immédiatement ou dans les deux heures | 255 |
| le jour même ou au plus tard le lendemain | 244 |
| une semaine à deux semaines | 101 |
| un à plusieurs mois | 20 |
| variable, voire indéterminé | 104 |



avez-vous des suggestions à faire ?
si oui,
elles seront examinées
avec le plus grand soin.

REMARQUES ET SUGGESTIONS SUR LES RELATIONS HUMAINES A L'INTERIEUR DE L'ENTREPRISE

Il est capital de développer le dialogue et d'améliorer les relations entre responsables et ouvriers. On considère trop souvent l'ouvrier comme un simple matricule, alors qu'il est un être humain qu'il faut savoir comprendre et encourager. Et, dans ce domaine, la hiérarchie a un effort à faire. Pour instaurer une véritable participation, il faudrait en outre multiplier les réunions d'information et décentraliser les responsabilités. Il importe de laisser plus de liberté aux chefs de service et plus de responsabilités aux ETDAM et aux ouvriers. De même, il serait souhaitable que la Direction descende plus souvent dans les Ateliers, afin de mieux se rendre compte des problèmes. Enfin, pour améliorer le climat général, il faudrait développer l'esprit de camaraderie et mettre fin aux rivalités entre services. On pourrait pour cela organiser des réunions d'information entre différentes catégories de personnel.

33

REMARQUES SUR L'EMBAUCHE

Au moment de l'embauche, il faudrait améliorer l'accueil des nouveaux embauchés, afin de faciliter leur intégration dans l'Entreprise. Pour cela, on pourrait très bien leur remettre à l'entrée un dépliant explicatif sur le travail considéré et passer en revue les différents secteurs de l'Entreprise. Il serait également judicieux de distribuer à chacun

d'entr'eux un plan détaillé de FM, ainsi qu'un lexique technique. Il y a en effet trop de points obscurs sur le travail, les classifications et les promotions. Il faudrait donc développer les informations techniques et sociales. Enfin, pour que cette prise de contact soit véritablement efficace, il faudrait prévoir une visite détaillée de l'Entreprise et du lieu de travail. A cet égard, les plus anciens ne pourraient-ils pas avoir la possibilité également de voir ou de revoir les installations ?

30

REMARQUES SUR LA FORMATION

D'une manière générale, on ne reçoit pas suffisamment d'informations sur les différents stages de formation existants, sur les moyens d'y participer et sur les formalités à remplir. Or, en matière de formation, il faut donner à tous les membres du personnel les mêmes chances de perfectionnement, afin que chacun puisse accéder à une qualification supérieure.

14

REMARQUES SUR LA PREVENTION

En matière de prévention, il faudrait sensibiliser davantage le personnel sur les accidents de travail, car leur nombre tend à augmenter. On devrait commencer par expliquer aux ouvriers le pourquoi et le comment des accidents qui sont survenus jusqu'à présent et prévoir également des projections de films sur la sécurité et le fonctionnement des machines. Dans le même esprit, il serait souhaitable aussi de multiplier les réunions "sécurité" et d'avoir un contact plus

fréquent avec les responsables de la prévention.

11

REMARQUES SUR LES QUESTIONS DE SECURITE SOCIALE

Elan devrait réaliser un grand dossier sur le sujet, car on connaît encore mal, par exemple, les pièces qu'il faut remplir pour se faire rembourser.

11

REMARQUES SUR LE COMITE D'ENTREPRISE ET LES ORGANISATIONS SYNDICALES.

Les syndicats devraient avoir un droit de réponse et il faudrait développer dans l'intérêt de tous, les informations sur les problèmes et conflits qui opposent direction et syndicats. Il serait souhaitable également que le Comité d'Entreprise puisse réaliser une telle enquête sur les aspirations des travailleurs.

6

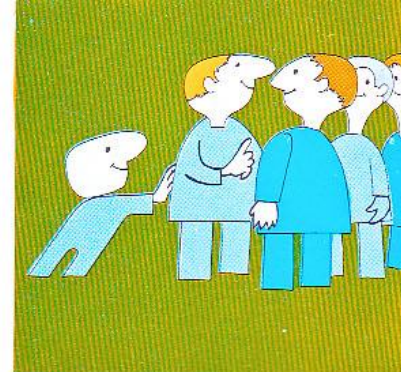
REMARQUES DIVERSES

Les sources d'information dans l'entreprise devraient être développées. Il faudrait en plus d'Elan et de FM-INFO multiplier par exemple les panneaux d'affichage et les ordonner un peu mieux, car informations nouvelles et anciennes se mélangent.

5

Elan étant envoyé au domicile des membres du personnel, il serait bon d'accorder plus de place aux pages féminines. Par ailleurs, il faudrait favoriser les réunions enfantines en organisant des spectacles et en créant un "sapin de Noël".

8



les réunions d'atelier
répondent-elles à votre attente?

oui 27% non 21%
si non, quels sujets souhaiteriez-vous voir traités ?

SUGGESTIONS SUR LA FORME

Les réunions d'Atelier sont trop courtes, trop rares, voire inexistantes (14 personnes n'y ont jamais participé).

43

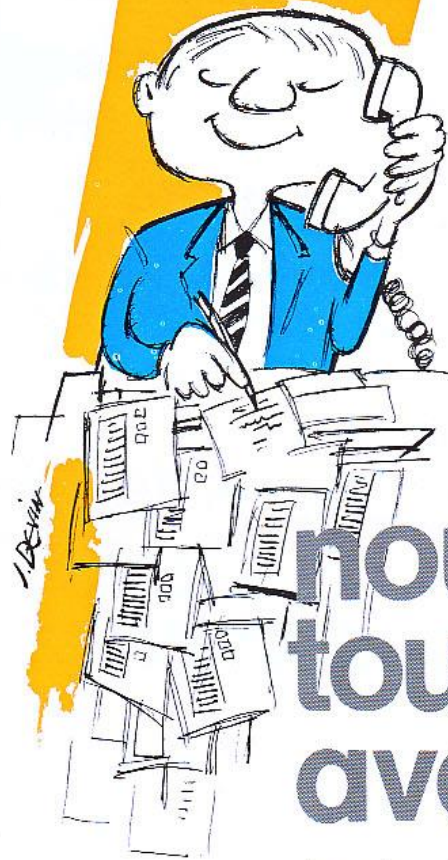
Il faudrait pouvoir instaurer un débat constructif, en donnant au personnel la possibilité d'être réellement entendu et éviter ainsi que certaines réunions tournent au "bourrage de crâne". Or, pour établir un véritable dialogue, il faudrait que tous les sujets puissent être abordés et que l'on s'intéresse davantage aux problèmes des ouvriers et pas seulement à ceux de la production. Il serait nécessaire également que chaque question trouve une réponse et que l'on aborde le problème des relations avec la maîtrise. Or, dans l'état actuel des choses, il est difficile d'exprimer librement sa pensée.

26

SUGGESTIONS SUR LE CONTENU

Les thèmes souhaités lors de ces réunions sont ceux relatifs aux problèmes spécifiques de chaque atelier. Il s'agit donc de sujets ayant trait au travail quotidien et aux relations ouvriers-maîtrise : organisation du travail, conditions de travail, classifications, rémunérations, formation, promotion, qualification, besoins en matériel, incidents techniques, résultats, avenir...

105



nous sommes toujours en direct avec vous

Avec les réactions que vous avez pu trouver aux pages 11 à 13 et qui portent sur les problèmes de communications en général dans l'Entreprise, prend fin la publication des résultats de l'opération "L'œil à la fenêtre".

Il faut bien entendu se rappeler, en prenant connaissance de ces réactions, qu'elles datent de la fin de l'année 1975 et que, depuis lors, des améliorations ont déjà été apportées dans certains domaines, pour tenir compte des suggestions et des critiques que vous aviez formulées à l'époque.

C'est ainsi que, très vite après "L'œil à la fenêtre", la Direction décidait de créer un groupe de réflexion, composé d'un certain nombre de responsables de l'Entreprise, pour étudier les points que vous aviez évoqués, concernant notamment les relations de travail, l'embauche, la formation, la prévention, etc. Ce groupe de réflexion se réunit depuis un an et demi, tous les deux mois environ, et a déjà pris un certain nombre de dispositions.

De très nombreuses mesures ont été prises pour l'accueil des nouveaux embauchés (nous reviendrons en détail sur ce sujet dans un de nos prochains numéros), de même qu'un montage de diapositives-couleur a été réalisé à l'intention des candidats à un emploi dans l'Entreprise, pour leur donner un rapide aperçu de ce que représente FM.

Les campagnes "Ordre et propreté" ont été développées.

Les correspondants "relations publiques" ont été maintenus dans leur rôle après l'opération "l'œil à la fenêtre" ou ont été mis en place depuis lors dans tous les secteurs de l'Entreprise. Ils ont pour mission de recueillir les besoins en information de leurs collègues de travail, de rassembler leurs suggestions et leurs critiques concernant Elan et FM-INFO et de relire, pour voir s'ils sont compréhensibles par tous, les articles importants repris au sommaire de ces deux organes d'information.

Nous vous l'avons déjà dit à maintes et maintes reprises, ce que nous souhaitons, c'est d'abord et surtout répondre à votre attente. "L'œil à la fenêtre suit son chemin": grâce à votre hiérarchie, grâce à vos correspondants "relations publiques", nous restons en direct avec vous.

sports...sports...sports...sports...

une brochette de champions à FM

Des pongistes, des volleyeurs, des judokas, un footballeur, un marcheur, un curieux cocktail en vérité.

Et pourtant, ces sportifs ont un point commun. Tous, à des titres divers, individuellement ou par équipe, se sont distingués au cours de la saison qui s'achève. Tous sont les représentants de sections sportives qui, à bien des égards, ont remporté maints succès, cette année. Cela ne doit pas faire oublier pour autant des sections comme le hand-ball qui s'est illustré récemment lors d'une journée omnisports à St-Omer, le tennis qui vient d'accéder à la division supérieure, ou le karting dont le "grand prix" a été un succès.

Mais pour Bernard Dethoor (Méth. Méc.) et Bernard Delory (Entretien Fonderie) - manque sur la photo René Stien (DPRS) - c'est un titre

l'équipe des Flandres corpo. Pour Michel Roussel, c'est une nouvelle sélection dans l'équipe de France corpo qui a dernièrement écrasé son homologue belge (3-0).

Quant à Jean-François Vaugeois (Entretien Fonderie), "le vétérán", la marche lui aura donné un double titre de champion des Flandres du 50 et 100 km. Dany Loquet, le cadet de la formation, remportait, pour sa part, le championnat des Flandres de Judo en cadet, il n'a pas quinze ans. Titulaire de l'équipe des Flandres, il a par ailleurs défendu les couleurs du Nord-Pas-de-Calais dans le championnat de France interéquipes avant d'être opposé avec l'équipe du Pas-de-Calais à une sélection anglaise à Folkestone.

Son compagnon de tapis, Roger Wuilbaut, ceinture noire depuis un an (voir notre numéro 31), s'adjugeait le titre de champion du Pas-de-Calais et du Nord en Assu.



de champion des Flandres par équipe qui solde la saison, de même que pour Roger Poulet (MDT) et Michel Roussel (DAF) qui, avec leurs camarades, ont remporté et le championnat et la coupe des Flandres de volley-ball (voir notre prochain numéro). Pour Roger Poulet, c'est encore une première sélection dans

Enfin, en football, Michel Grébert (Usinage X) défendait pour la première fois la cage de l'équipe du Nord Corpo contre la Ligue de Picardie, avec brio, il est vrai, puisque cette dernière s'inclinait 6-0. Michel Grébert, à qui il faut d'ailleurs rendre tout particulièrement hommage, puisqu'il a décliné en cette fin de sai-

son les offres de nombreux clubs régionaux voulant s'attacher ses services, pour se consacrer exclusivement au football corporatif à FM.

dernière minute le "doublé" en Volley et le challenge de Liévin en foot-ball Invaincue cette année, l'équipe de volley-ball de FM termine sa saison avec panache. Ayant déjà le titre



de Championnat des Flandres Corporatif en poche, elle vient de réussir le "doublé" en s'adjugeant la Coupe des Flandres. Opposée en finale au C.R.T.S. Institut Pasteur, l'équipe de FM s'est imposée par 3 sets à 2.

En football, le Challenge de la Ville de Liévin manquait au palmarès de FM... Cet "oubli" est réparé aujourd'hui grâce à une victoire acquise en finale face à l'A.S. Communaux. Il fallut pourtant recourir aux pénalités, les deux équipes n'ayant pu se départager (1-1).

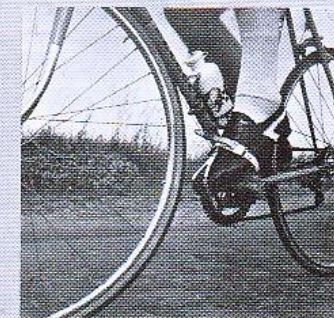
Toujours en football, l'Usinage X a remporté, contre le DEC, le challenge inter-atelier de cette année.

10 participants de FM à Paris-Roubaix

Il en aura fallu du courage aux 2750 "amoureux" de la

petite reine pour boucler ou tenter de boucler les 235 km séparant Creil de Roubaix lors du quatrième Paris-Roubaix cyclotouriste. C'est en tout cas ce qu'ont dû penser tout au long du parcours les Edmond Pluskota (Usinage X), arrivé le premier des 2750 à Roubaix, André Dubois (DAF), Michel Dieux (Usinage Z), Jean-Claude Blanckaert (Montage X), Jean-Claude Germain (DEC), Maurice Bergerot (DCP), Didier Bednarek

(BEO), Kléber Ployart, Roger Wallart et Daniel Vannobel, tous membres de la section cyclotouriste de FM et qui, avec des fortunes diverses, ont rallié Roubaix!... Le vent, la chaleur (une fois n'est pas coutume en cette saison), un nouvel itinéraire pavé d'intentions encore moins bonnes que d'habitude ont contribué à faire de cette randonnée, si



toutefois on peut encore l'appeler ainsi, une véritable fête populaire et sportive. Ce ne sont pas les dix participants de FM qui nous contrediront.



1^{er}

SALON F.M.

travaux manuels d'expression artistique

Tous les ans, à la veille des vacances, nous vous proposons un concours, auquel vous vous montrez de plus en plus attachés. Peu à peu, la formule s'est rodée et le dernier concours en date a donné lieu à une moisson de très beaux travaux d'enfants.*

Alors, cette année, devons-nous tout simplement nous répéter ou aller beaucoup plus loin encore ? C'est la question que nous nous sommes posée, en compagnie des membres du Comité d'Entreprise et voici la réponse : c'en est fini des "hors-d'œuvre", passons aux choses plus sérieuses et organisons plutôt un salon ! Un vrai salon, qui réunira les meilleures œuvres que vous aurez présentées et auquel seront conviés la presse et le public. Un vrai salon qui se tiendra à l'extérieur de l'Entreprise.

Il s'agit donc là d'une grande première, à laquelle vous êtes conviés en tant qu'acteurs, et qui doit être une réussite.

Nous sommes convaincus que vous êtes plus nombreux qu'on ne peut l'imaginer à vous adonner, pendant vos moments de loisirs, à la photo, à la peinture, à la poterie... Autant de disciplines au travers desquelles peut s'exprimer le sens artistique de chacun. Aussi, avons-nous pensé intituler cette manifestation "premier salon de travaux manuels d'expression artistique". Un salon dont le thème sera libre et qui comportera

* A ce sujet, nous rappelons que nous sommes toujours en possession d'un certain nombre de travaux d'enfants de l'an dernier, et que ceux-ci peuvent être retirés au Service des Relations Publiques.

quatre grandes catégories.

Et, puisque nous changeons complètement de cap cette année, nous avons pensé ouvrir également ce salon à vos familles. Il nous a paru normal en effet d'y associer votre conjoint ou votre conjointe, ainsi que vos enfants qui retrouveront, quant à eux, la même formule que l'année dernière. Et, comme tout salon, celui de FM aura ses lauréats, une centaine au total, qui seront répartis par mode artistique et par catégorie d'âge (4 à 7 ans - 8 à 11 ans - 12 à 14 ans - 15 à 18 ans - plus de 18 ans).

Il vous sera possible d'être plusieurs fois lauréat, si vous parvenez à vous classer parmi les premiers, en catégorie "peinture" et "décoration générale" par exemple.

Mais, pour plus de détails, nous vous demandons de lire attentivement le règlement ci-contre qui sert de toile de fond à ce salon.

La liste des prix, ainsi que les date et lieu de vernissage, vous seront communiqués ultérieurement. Sachez toutefois que ce salon se déroulera à l'automne, et que nous devons réunir toutes vos œuvres pour le 15 septembre au plus tard.

Ne tardez pas à préparer ce salon et à sensibiliser vos enfants et votre conjoint sur l'intérêt qu'il représente. Ce salon vous appartient. Nous n'en sommes que les metteurs en scène et il sera en définitive ce que vous en aurez fait !

Un conseil : ne cherchez pas à faire des choses compliquées. Laissez plutôt libre cours à votre spontanéité. Vos chances n'en seront que meilleures.

Art. 1 : Elan organise cette année, en collaboration étroite avec le Comité d'Entreprise, un "Salon de travaux manuels d'expression artistique". Ce premier salon est ouvert à tous les membres du personnel, ainsi qu'à leur conjoint et à leurs enfants.

Art. 2 : Ce salon, au thème libre, sera subdivisé en quatre sections, de manière à faciliter le classement des œuvres présentées :

- 1ère section : peinture, dessin, gravure ;
- 2ème section : sculpture, modelage ;
- 3ème section : décoration générale (poterie, tissage, collage, vannerie, fer forgé, maquettes, etc...);
- 4ème section : photographie.

Art. 3 : Chacune des sections définies dans l'article 2 donnera lieu à plusieurs classements, en fonction des cinq catégories d'âge qui ont été retenues :

- 1ère catégorie : 4 à 7 ans ;
- 2ème catégorie : 8 à 11 ans ;
- 3ème catégorie : 12 à 14 ans ;
- 4ème catégorie : 15 à 18 ans ;
- 5ème catégorie : plus de 18 ans.

Art. 4 : Chaque participant a la possibilité de présenter une œuvre à l'intérieur de chacune des sections prévues dans le cadre de ce salon.

Art. 5 : Le jury sera composé exclusivement de personnes étrangères à la Française de Mécanique : des artistes et des éducateurs. Des représentants du Service des Relations Publiques et du Comité d'Entreprise assisteront aux délibérations.

Art. 6 : Le jury tiendra compte avant tout de la créativité et de l'originalité des œuvres.

Art. 7 : Les participants devront faire parvenir leurs

œuvres au Service des Relations Publiques (rez-de-chaussée du Bâtiment Administratif) pour le jeudi 15 septembre au plus tard. Afin d'éviter toute confusion, nous vous demandons d'indiquer clairement votre identité au dos de chaque œuvre : prénom - nom - secteur - numéro de téléphone intérieur - numéro d'embauche et le lien de parenté quand il s'agit d'un enfant ou d'un conjoint ne travaillant pas à FM.

Art. 8 : Pour les photos, seuls seront retenus les tirages noir et blanc, au format 18x24. Les contretypes noir et blanc de photos-couleur seront également admis. Les négatifs devront être présentés en même temps que les photos.

Art. 9 : Ce salon sera doté d'environ une centaine de prix, qui seront répartis par catégories d'âge et par section. Si un classement ne pouvait être complètement établi à l'intérieur d'une des sections, les prix disponibles s'ajouteraient automatiquement à ceux prévus dans les autres sections. Un diplôme "Premier Salon FM" sera remis à tous les participants.

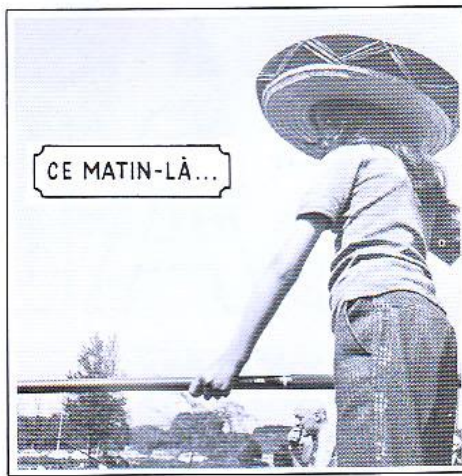
Art. 10 : La remise des prix, annoncée à titre individuel à chacun des lauréats, se déroulera lors du vernissage du salon.

Art. 11 : Les œuvres retenues par le jury seront présentées au public. Soignez donc tout particulièrement la présentation des œuvres que vous nous remettez.

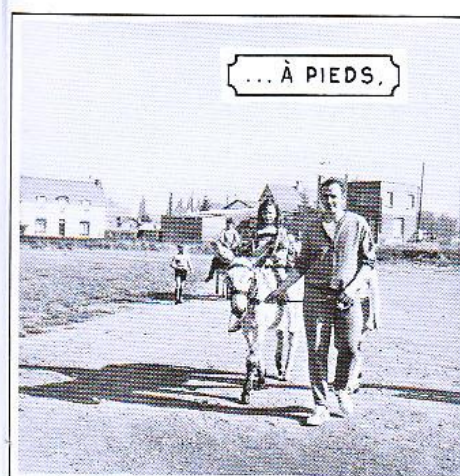
Art. 12 : Les décisions des organisateurs sont souveraines et sans appel. En conséquence, le fait de participer à ce salon engage chacun à se conformer au règlement, à l'accepter intégralement et à s'interdire de la même façon toute réclamation.

IL ETAIT UNE 2^e FOIS DANS L'OUEST

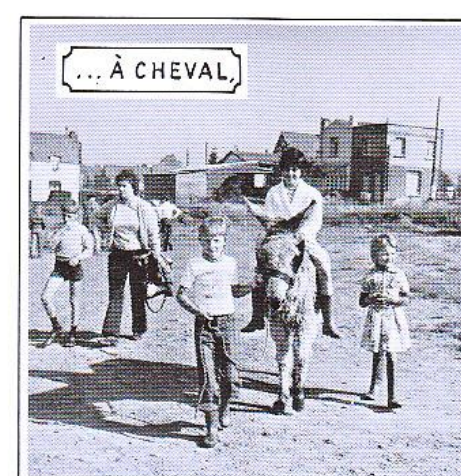
production
le comité d'entreprise
réalisation
la section pêche
mise en scène
Cyr Melin et ses assistants
prises de vues
Paul Walet
décors
village reconstitué de Rebreuve-City
figurants
650 personnes



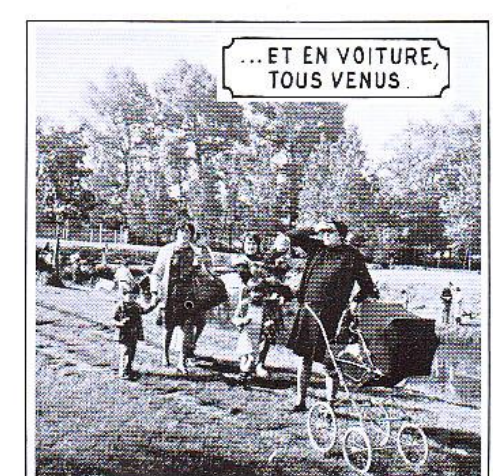
CE MATIN-LÀ...



... À PIEDS.



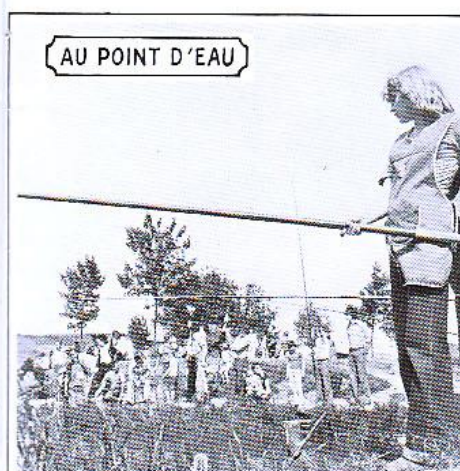
... À CHEVAL.



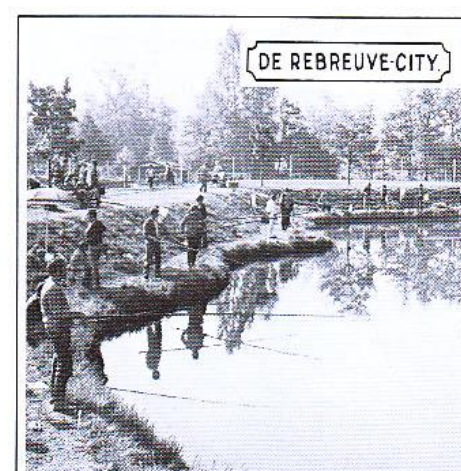
... ET EN VOITURE,
TOUS VENUS.



... COMME LÉONE,
POUR S'EN PÊCHER
UNE BONNE TRANCHE



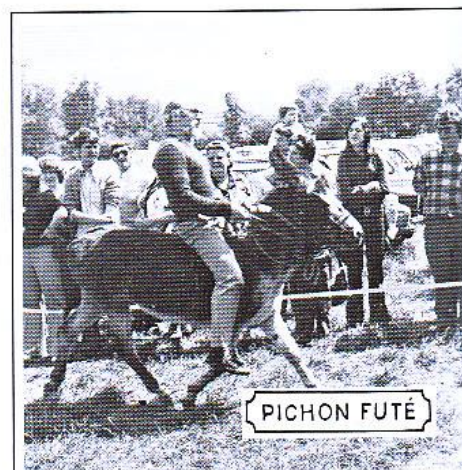
AU POINT D'EAU



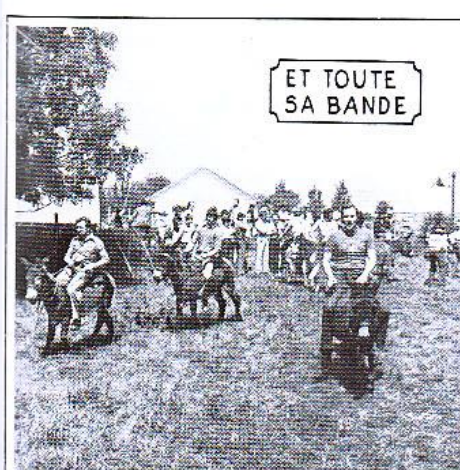
DE REBREUVE-CITY.



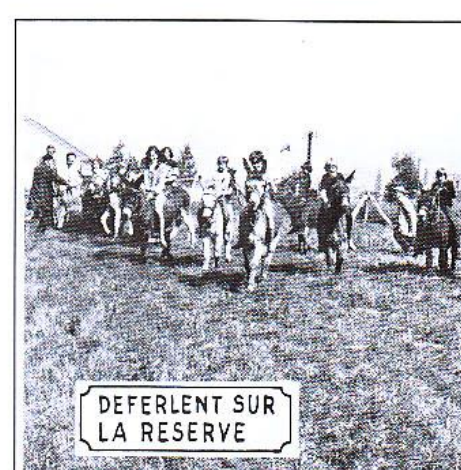
QUAND,
TOUT À COUP...



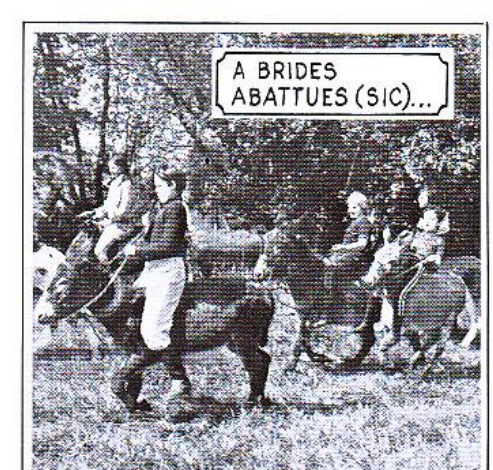
PICHON FUTÉ



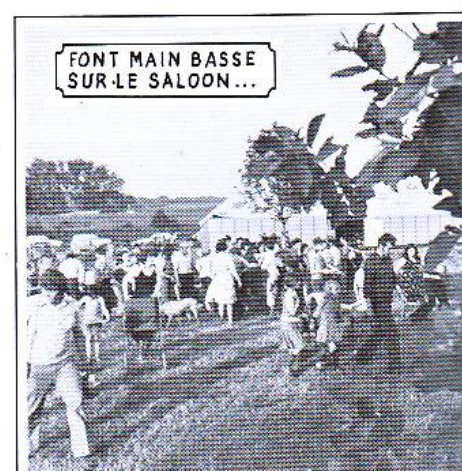
ET TOUTE
SA BANDE



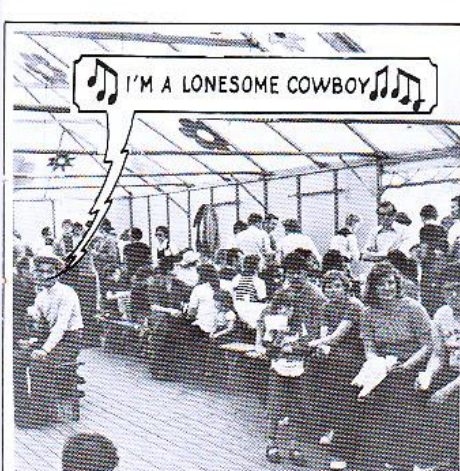
DEFERLENT SUR
LA RÉSERVE



A BRIDES
ABATTUES (SIC)...



FONT MAIN BASSE
SUR LE SALOON...



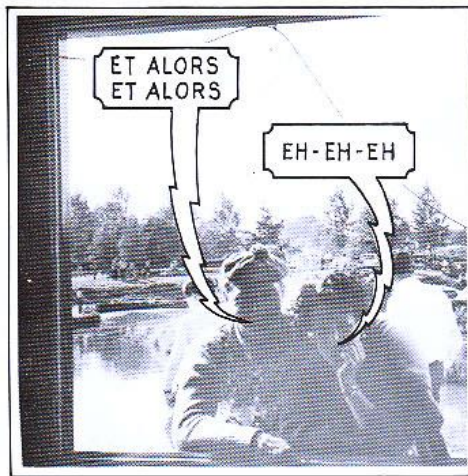
♪ I'M A LONESOME COWBOY ♪



...RASSEMBLENT
LA POPULATION...



SE PRÉPARENT À
EMMENER LEUR BUTIN...

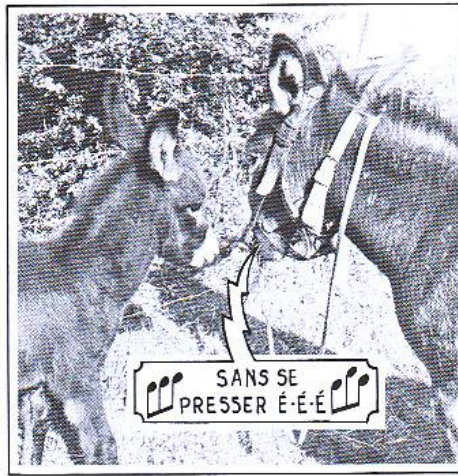


ET ALORS
ET ALORS

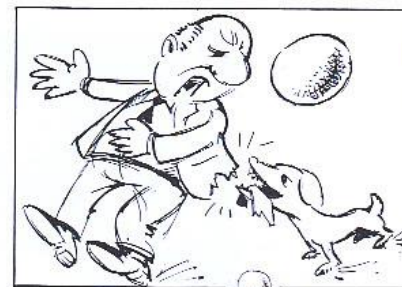
EH-EH-EH



ZORRO
EST ARRIVÉ-ÉÉÉ



SANS SE
PRESSER É-É-É



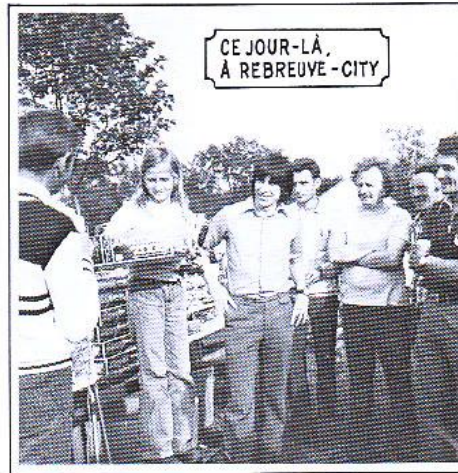
l'assurance : à quoi ça sert ?



LE GRAND ZORRO
QUI CHASSA PICHON FUTÉ



ENTRÉ
DANS LA LÉGENDE



CE JOUR-LÀ,
À REBREUVE-CITY

Chacun d'entre nous sait qu'un jour ou l'autre, il peut être à la merci d'un "pépin". A côté des sinistres et des dommages pouvant survenir dans le patrimoine, il y a le risque possible de l'accident ou de la maladie qui frappe l'individu.

Les conséquences financières engendrées par de tels événements sont souvent dramatiques. Et, les assureurs proposent donc plusieurs types de police. C'est ainsi que vous avons passé en revue dans le numéro 35 d'Elan les assurances couvrant les dommages causés à votre patrimoine ou celui de tiers. Il nous reste à examiner aujourd'hui les assurances dites "contre les atteintes à la personne" et dont la finalité est de prémunir l'individu ou des tiers contre les atteintes dans l'existence ou dans l'intégrité physique.

intervient avant l'échéance.

Si par bonheur, l'assuré est toujours en vie à l'échéance, la Compagnie le félicite... et garde les primes encaissées, c'est un **contrat "à fonds perdus"**.

Ce contrat permet, si le décès intervient avant la constitution de la retraite, de procurer un capital convenu d'avance permettant à la veuve de voir venir des jours meilleurs.

Française de Mécanique a souscrit, au bénéfice de chacun des membres de son personnel, un **contrat de prévoyance**, accordant en cas de décès de l'assuré, un versement dont le montant varie suivant la classification et la situation de la famille de l'intéressé.

Ce même capital est versé par acomptes trimestriels en cas d'invalidité absolue et définitive.

Si le décès est accidentel, le capital est majoré de 50%.

Par ailleurs, une **rente éducation** est versée, en cas de décès du salarié, au profit de chaque enfant à charge, et son montant est égal à :

- 10% du salaire et des appointements annuels jusqu'au 11ème anniversaire ;
- 15% du 11ème au 18ème anniversaire ;
- 20% à compter du 18ème anniversaire si l'enfant poursuit ses études.

- *l'Assurance Vie et les assurances de Capitalisation*

Avec ce type de contrat, les compagnies d'assurances s'engagent à payer à une échéance prévue à l'avance (souvent à 30 ans), une prime globale soit en une fois, soit par montants fractionnés, prime qui a été constituée par des paiements réguliers, les

intérêts généralement très faibles étant capitalisés d'année en année. Il en est de même pour les assurances de "Capitalisation" qui vous garantissent à terme l'acquisition d'actions ou de titres, celles-ci étant achetées petit à petit par des versements mensuels.

Ces types d'assurances présentent l'avantage de pousser à l'épargne et de recevoir, après 20 ou 30 ans de paiement de primes volontaires, un capital plus ou moins important.

Par contre, il faut souligner que la constitution de ce capital est d'autant plus chère que l'on désire qu'il soit important. Or, la dévaluation constante fait qu'un capital prévu initialement par ex. à 100.000 F en francs 1977, ne représentent que bien peu de choses lorsqu'il est perçu 30 ans plus tard !!!

● **Polices d'assurance relatives aux Tiers**

Les articles 1382 à 1384 du Code Civil posent également l'obligation de réparer les préjudices causés à l'intégrité physique des tiers. C'est la cas des coups et blessures portés involontairement à autrui, soit directement ou indirectement (ex : heurts en bicyclette avec un passant, jet d'une pierre ou d'un caillou dans l'œil d'un gamin par son enfant mineur, morsure causée par son chien à un visiteur, etc...). L'assurance "Responsabilité civile du Chef de famille", souscrite par Française de Mécanique pour son personnel, couvre tous ces risques à l'exception de ceux provoqués **volontairement**, de ceux résultant d'un **sport dangereux** comme la chasse, et enfin de ceux résultant **des engins à moteur**, auquel cas intervient l'assurance obligatoire, spéciale pour ce genre de risques.



CE FUT, DE MEMOIRE DE COWBOY,
LA PLUS GRANDE FIESTA QU'ON AIT CONNUE.



PUIS,
PEU À PEU...



LA RESERVE RETROUVA
SON CALME...



QUELQUES "MORDUS" SE FIRENT
MÊME TIRER L'OREILLE...

POUR QUITTER
LE SALOON...



ET CHERCHER EN VAIN PLUSIEURS
MONTURES MYSTERIEUSEMENT DISPARUES



JE L'DIRAI PAS, QU'Ç'EST EUX QUI LES
ONT DECROCHÉS, LES BIDETS !!!



Un paysage de collines, de bocages et de forêts. Une petite ville nichée au pied du Mont Pelé (202 m) et du Mont Hulin (206 m). Des artisans spécialisés dans la faïencerie d'art.

Desvres, à n'en point douter, attire à plus d'un titre. Et on y va maintenant très facilement. De Lens, on prend l'autoroute de Calais jusque Lillers (4 F de péage), on passe à Aire-sur-la-Lys et à Théroutanne et on arrive très vite sur Desvres. On peut aussi éviter l'autoroute et emprunter la chaussée Brunehaut, à partir de Mont-St-Eloi ou de Houdain : on traverse alors Divion, Ames-Amette, Estrées-Blanche et on rejoint Théroutanne.

Desvres est d'abord connu pour ses fabrications de faïenceries anciennes. Un petit musée en retrace d'ailleurs les grandes étapes, à l'hôtel de ville (2ème étage).

Et on peut facilement aller voir travailler les artisans, chez Masse Frères par exemple, rue Minguet. Les visites sont possibles à 10 h, 15 h et 16 h, pendant les trois premières semaines de juillet et les deux dernières semaines d'août, sauf le samedi et le dimanche.

Cela vaut la peine de voir ces artisans à l'œuvre (photos ci-contre) : ils "sortent" des objets d'une grande beauté, notamment des assiettes qui se vendent dans le monde entier.

Après cette visite, on peut passer par l'église, qui a gardé une crypte du XI^e siècle et un chœur du XVII^e siècle. Si vous y allez un mardi, ne manquez pas d'aller flâner sur le marché qui se tient sur la Place. A noter que, tous les ans, le 19 octobre, a lieu l'une des foires les plus importantes du Pas-de-Calais.

Aux portes de Desvres, la forêt offre d'innombrables buts de promenade. C'est aussi le point de départ pour une balade dans la vallée de la Course. On revient quelque peu sur Théroutanne, et juste à la sortie de Desvres, on prend à droite la D 127 et on atteint très vite Courset. Et à partir de là, on trouve des petites fermes blanches à profusion, de chaque côté de la route.

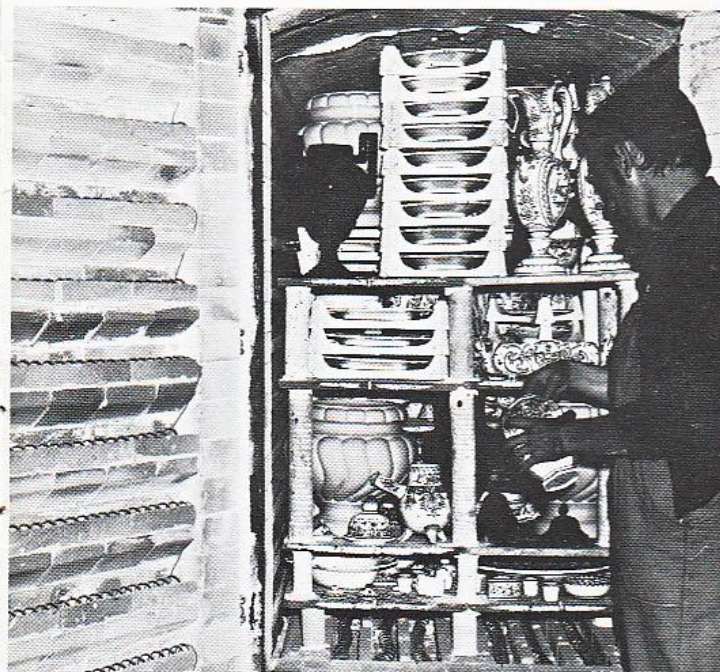
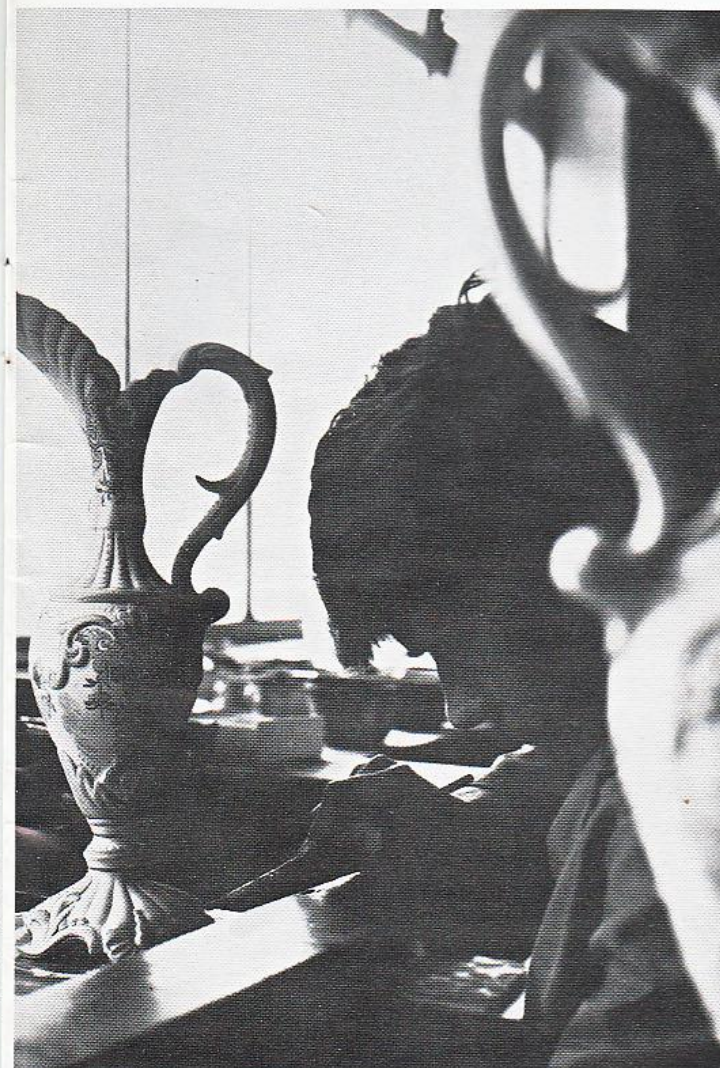
Il faut s'arrêter pour aller voir le manoir de la Gaverie, le cèdre du Liban dans le parc du château, la galerie souterraine allant du presbytère à la "pature des Mottes" (datant de la Révolution).

C'est ici que la Course prend sa source, et, désormais, la route et la rivière vont suivre le même "chemin" tout au long de la vallée.

On traverse Doudeauville, Parenty, Beussent et Inxent, dans un décor de nature qui rappelle beaucoup le sud de l'Angleterre, le Kent tout particulièrement.

Une belle promenade en vérité, au cœur de la nature, qui montre, une fois de plus, que notre Région recèle mille et un sites empreints d'un très grand charme.

DESUVRES AU COEUR DE LA NATURE



TOURISME

