

# Passeur d'âmes



## Qu'est-ce que c'est, être passeur d'âmes ?

Un passeur d'âmes est une personne empathique.

Dans un premier temps, elle ne ressent pas les âmes. On n'apprend pas ça à l'école !

Mais, elle est sujette à beaucoup de variation d'humeur, sans savoir pourquoi :

- Déprimé voir dépressif, sans raison
- Agité sans raison
- Colérique sans raison
- Pénible sans raison
- Hyper actif sans raison

Cette personne est souvent seule, car elle a besoin de se ressourcer, de reprendre son énergie.

Ou en couple, elle a besoin de s'isolée.

Elle recherche sa voie dans notre société et n'y trouve pas forcément sa place.

De nature plutôt dépressive, elle avance tant bien que mal !

Mais quand elle a compris sa voie et fait monter les âmes, tout va mieux !

## Pourquoi est-elle dans ce mécanisme ?

C'est une personne qui vibre très haut naturellement et c'est pour cela, que les entités viennent lui prendre, de son énergie, car elle est lumineuse !

Pour autant, elle ne sait toujours pas qu'elle est passeur d'âmes !

Passeur d'âmes fait partie des 5 dons :

**Passeur d'âmes - Radiesthésie - Médium - Guérisseur - Barreur de feu**

Quand cette personne fait son éveil, ses dons grandissent, les uns indépendamment des autres ou ensemble.

Pour ma part, j'avais tellement d'entités, qu'elles m'ont aidé à faire mon burn-out.

Visiblement, c'était pour la bonne cause !

Mais tant que tu n'es pas sorti de ton schéma de **victime** de ta vie, de la société, de ton travail... Alors, tu ne peux pas monter en vibration.

Il faut grandir, s'éloigner de ses peurs et des peurs en générales, pour accepter cette mission !

Il faut que tu reprennes ton **Pouvoir** et ta **Force** pour aider ces âmes à monter dans la lumière.

## Comment comprend-on que nous sommes passeur d'âmes ?

Si je n'avais pas rencontré la bonne personne et qu'elle me le dise, je serai certainement toujours en train de chercher...

Malgré tout, cette découverte arrive au bon moment, quand tu es prêt et en état de recevoir l'information...

Tu es guidé vers ta mission.

C'est le don le moins sexy, mais il faut énormément de passeur d'âmes pour faire tout le travail !

## Qu'est-ce que c'est, une entité ?

Une entité est une âme en peine, qui erre et cherche des solutions pour monter.

Elle a eu une décorporation trop rapide, accident, n'était pas préparé à mourir, avait des choses à finir ou ses proches, de par leur chagrin, sans le vouloir, l'empêchent de progresser et de monter dans la lumière.

Ou, elle ne veut pas monter dans la lumière, de par ses agissements terrestre dont elle n'est pas fière.

Elle se retrouve sur un autre plan, sans solution, en errance.

Mais elle a besoin d'énergie pour exister et son énergie propre s'affaiblit.

C'est pour ça qu'elle va en chercher sur tout ce qui vibre.

Elle s'accroche souvent sur les passeurs ou passeuses d'âmes, car ils vibrent énormément.

C'est sans malice qu'elles s'accrochent sur quelqu'un ou quelque chose...

Une entité peut très bien s'installer sur un humain, un animal, une plante, une maison, un minéral...

Tout vibre dans l'univers, donc elle va là, où la vibration lui convient le mieux.

## **Comment les reconnaître quand elles sont dans notre totalité ?**

Sur une personne, on la détecte par un froid de l'intérieur, un manque d'énergie, un mauvais sommeil, irritabilité sans raison, disputes...

Elles appuient sur nos points faibles, nos douleurs...

Elles nous rendent colérique lorsque nous avons de la colère en nous, dépressif quand nous ne sommes pas alignés dans notre vie privé ou au travail...

Elles peuvent nous aider par cela, à comprendre nos failles.

Pour ma part, je les reconnais quand elles arrivent sur mon chakra cœur, elles m'appuient dessus et c'est lourd et très désagréable.

Sinon, en me faisant mal à mes lombaires, un de mes points faible corporel.

## **Comment les reconnaît-on dans une maison ?**



On peut les ressentir dans une maison, par une pièce froide, des courants d'air froids, le scintillement anormal d'une bougie blanche, ces entités viennent du bas astral.

Elles ont une énergie faible et basse.

Elles peuvent se servir des appareils électriques pour essayer de communiquer.

Si elles essaient de communiquer, c'est qu'elles veulent monter.

Quand on se sent mal dans un lieu, une pièce, toujours faire confiance à son ressenti et partir ou les faire monter.

Elles font descendre l'énergie où elles sont et ça nous impact directement.

Si dans ta maison, tu t'y sens mal alors qu'au travail, tout est ok, pose toi les bonnes questions...

## Comment les attrape-t-on ?

- Si on est alcoolique, drogué, suite opératoire, anti déresseur...
- Emotions fortes négatives, décès d'un proche...
- Si pratique de la magie noire.
- Si on est avec beaucoup de monde, lieux publiques, supermarché, cimetière.
- Si on veut parler avec elles, elles arrivent
- **Attention** au oui jà, à l'**écriture automatique**, on ne sait pas qui on invite !!!
- Si on a des failles sur le corps astral, les entités se nourrissent de nos peurs, émotions négatives, stress important, d'où fatigue chronique, baisse du moral, dépression.
- On peut s'en rendre compte avec des douleurs dans le dos, ventre...il faut les retirer car elles peuvent nous rendre malade.
- Et si on est passeur d'âmes

## Comment faire pour être Passeur d'âmes

- Faire un parfait **ancrage**
- Demander à ses Guides, **aide, guidance, protection infini**, contre toutes attaques négatives, seul le positif peut passer.
- Se mettre dans une ou plusieurs **protections**.
- Demander **l'énergie cosmique et tellurique**
- **Rester humble**
- **Se concentrer**.



## Comment les repérer ?

Grâce à ses ressentis, écouter ses émotions, son corps...

## Ce qu'il faut faire avant d'agir



## Pendant que vous allumez une bougie blanche :

- 1) **Se mettre en protection** dans une cape, une boule hermétique, quelque chose de rassurant pour nous et qui est infranchissable.
- 2) Demander à nos Guides, aux Êtres de Lumière, Archange, Le Divin, de l'aide.
- 3) **Les Guides** sont des âmes devenues des Êtres de Lumière, qui aident les humains, qui le demandent, à progresser dans la spiritualité.
- 4) Demander à nos guides, **aide, guidance, protection infini et discernement.**



## Comment les faire monter ?

### Rituel de dégagement pour les Indigo 150 000 UB

« Toutes les âmes qui sont dans ma totalité, malheureusement, vous êtes décédées.

Il va falloir monter dans la Lumière pour obtenir, l'Amour Inconditionnelle.

Monter dans la Lumière et l'Amour

Monter dans la Lumière et l'Amour

Monter dans la Lumière et l'Amour... »





### Si elles acceptent de monter

« Là-bas, vous pourrez grandir dans la Paix et l'Amour Inconditionnelle »

### Si elles n'acceptent pas de monter

« J'ai bien compris que vous ne vouliez pas monter dans la lumière.

Je vous propose, en attendant que vous vous décidiez à monter, d'aller sur un plan d'attente.

Vous pourrez, alors, terminer ce que vous avez à faire, ici-bas, et vous libérerez votre hôte.

Quand vous aurez terminé, vous pourrez monter dans la Lumière et l'Amour Inconditionnelle, la porte grande sera ouverte et vous serez accueillis.

Monter dans la Lumière et l'Amour

Monter dans la Lumière et l'Amour

Monter dans la Lumière et l'Amour »

**La plupart des gens témoignent d'un immense soulagement, des symptômes s'effacent comme par enchantement et ils se sentent mieux.**

Les animaux sont très sensibles à la présence des entités, les chiens ne veulent pas entrer là où il y a des entités.

Les chats ne viennent plus voir leur maître s'ils ont des entités sur eux et s'en éloignent.

Les chats suivent les entités du regard.

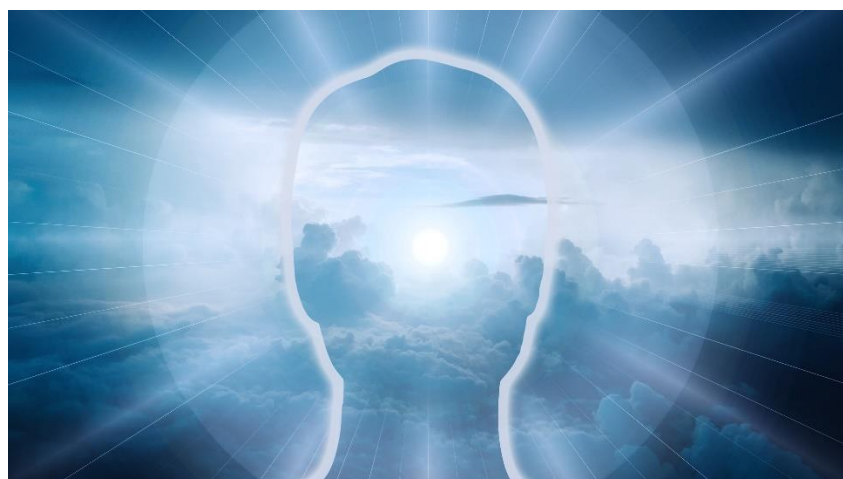
Tout changement anormal, du comportement de votre animal de compagnie, est un bon indicateur. Soyez attentif !

## Technique du filet, à pratiquer en dernier ressort, car très violent

- Menacer l'entité de ce qui va suivre.
- Quelque fois, c'est suffisant pour qu'elle parte !!!
- Créer par la pensée, un filet en petites mailles de lumière dorée, que vous allez visualiser à même le sol, sous la personne à traiter.
- Programmez ce filet afin qu'il soit indéchirable, indéformable et qu'il ne laisse passer, que le positif.
- Refermer le filet autour de la personne, pour y capturer l'entité malfaisante.
- Une fois le filet, au-dessus de la tête, visualisez-le, se refermant avec un nœud d'une cordelette indéfaisable et envoyez-le dans l'Univers, en la bannissant à tout jamais.

## Entités extra-terrestre

- Demander aux entités extra-terrestres de monter dans la Lumière ou de retourner dans **leurs Univers grâce à l'Amour et la Régénération Cellulaire**
- Surtout, leur dire que s'ils ne le font pas, je les bannirais dans l'Univers à tout jamais.
- Etre très ferme avec eux, car ces entités ne sont pas sympa du tout, elles se servent énormément sur nous !
- Si elles ne veulent pas monter, effectuer la technique du filet !
- Aucune pitié pour elles !!!



## Protection puissante, en cas d'attaque négative

### Prière de Saint Benoit

Crux Sancti Patris Benedicti.	Croix Du Saint Père Benoit
Crux Sacra Sit Mihi Lux.	Que La Croix De St Benoit Soit Ma Lumière
Non Drago Sit Mihi Dux	Que Les Démons Ne Soient Pas Mes Chefs
Vade Retro Satana !	Arrière Satan
Numquam Suade Mihi Vana	Ne Me Persuade Pas Des Choses Mauvaises
Sunt Mala Quae Libas	Ce Que Tu Présentes Est Mauvais
Ipsa Venena Bibas	Boit Toi-même Tes Poisons

### Utilisation de la sauge blanche et de l'encens

- Quand une entité ne voulait pas monter et que vous avez utilisé la technique du filet. Il est nécessaire ensuite de se nettoyer, de se purifier avec de la sauge blanche, soi et le lieu.
- La sauge blanche est une plante sacrée, qui élimine le négatif en fumigation, donc allumer la branche de sauge avec du feu et l'éteindre pour qu'il ne reste que la fumée...
- Plus la fumée est importante, plus le besoin de nettoyer l'est aussi !
- Quand le lieu s'apaise, la sauge blanche se calme et fume beaucoup moins.
- Pour des cas plus lourds, l'utilisation de l'encens de Jérusalem, de Marie qui défait les nœuds, du benjoin...et recommander pour ramener la paix.

### Rituel de dégagement pour les « Cristal » 180 000 UB

Pour les « Cristal », les entités terrestres et extra-terrestres, ont une vibration très basse.

Les « Cristal » peuvent avoir, dans leur totalité, des entités terrestres et extra-terrestres...

C'est donc impactant pour les « Cristal » et joue sur leurs émotions, énervement, colère, abattement, maux de ventre...

Pour le dégagement, demander :

« Merci Huo, de faire monter les âmes, dans la Lumière et l'Amour Inconditionnelle »

### Rituel de dégagement pour les « Arc en Ciel » 200 000 UB

Pour les « Arc en Ciel », ils ne peuvent pas avoir d'entités terrestre, car trop hauts en vibration.

Les « Arc en Ciel » peuvent être squattés par des entités extra-terrestres.

D'où, douleurs dans le ventre, car ils passent par le Plexus Solaire !

Mais ils sont protégés par les Anges et le Divin, car :

- « Les Arc en Ciel protègent l'Énergie et l'Amour Universelle »

Pour dégager ces entités extra-terrestres, demander :

« Merci Huo, de faire monter les entités extra-terrestres dans la lumière et l'Amour Inconditionnelle »

## Quand vous débutez une action de radiesthésie ou un soin

Il est nécessaire de savoir avant de faire soit une action en radiesthésie ou un soin énergétique, si nous sommes propre énergétiquement.

- Pour la radiesthésie :

Si vous êtes « squatter » par des entités, vos réponses seront souvent erronées et peu fiable, c'est le ou les entités qui vous répondent et plus vos Guides !

- Pour les soins énergétiques :
  - ✓ Soit c'est la personne que vous soignez qui a des entités sur elles et vous leur donné l'énergie et non pas à la personne que vous soignez !
  - ✓ Soit, c'est vous qui en avez et là et vous obtenez des réponses à vos questions, erronées.

**Il faut toujours se vérifier avant chaque action, pour être sûr d'avoir les bonnes réponses !!!**

**Et surtout, demander de « aide, guidance et protection ∞ » à vos Guides, vos Anges, vos Archanges, et au Divin...**

