

France agro³

Réseau d'écoles d'ingénieurs

AGROÉCOLOGIE - AGRORESSOURCES - AGROALIMENTAIRE

Guide des Métiers

Panorama des métiers accessibles par les formations des écoles du réseau **France Agro³**

JUNIA ISA

isara
AGRO SCHOOL FOR LIFE

INP
PURPAN
ÉCOLE D'INGÉNIEURS
Sciences du Vivant | Agriculture
Agroalimentaire | Marketing Management

Sommaire

De grandes écoles d'ingénieurs agronomes en réseau	4
La formation d'ingénieur	6
Le métier d'ingénieur agronome	9
Ingénia	11
Junia ISA Lille	12
ISARA Lyon et Avignon	13
Purpan Toulouse	14
Liste des métiers	15
Environnement	16
Agriculture	24
Agroalimentaire	33
Commerce - Marketing - Communication	39
Distribution - Logistique	48
Conseil et accompagnement	55
Enseignement et recherche	61

De grandes écoles d'ingénieurs agronomes

en réseau

La fédération **France Agro**³ rassemble 3 écoles :

- **Junia ISA** (Institut supérieur d'agriculture) à Lille
- l'**ISARA** à Lyon et Avignon
- l'Ecole d'ingénieurs de **PURPAN** à Toulouse



La force du réseau

- 3 établissements d'enseignement supérieur privé d'intérêt général (EESPIG)
- Membre de la Fédération des établissements d'enseignement supérieur d'intérêt collectif (FESIC)
- Cours «ingénieur» certifié par la Commission des titres d'ingénieur (CTI)
- 3 pôles universitaires de 110 000 étudiants à Lille, 118 000 à Toulouse et 150 000 à Lyon dans 3 régions leaders de l'agroalimentaire et l'agriculture (partenariat avec de nombreux pôles de compétitivité)
- Sous contrat du ministère de l'Agriculture et de l'Alimentation
- Maillage régional fort avec les entreprises et les collectivités locales. Synergies pour les échanges et les partenariats internationaux.
- Membre de la Conférence des Grandes Ecoles (CGE)

Des résultats concrets



Plus de
20%

des étudiants en mobilité
dans une autre école
de France Agro³ lors
des échanges de 5^e année

1200 étudiants

en mobilité internationale
chaque année

Plus de
30 nationalités

présentes au sein des écoles

Près d'
1/3

de boursiers d'Etat
et d'étudiants aidés financièrement

13%

d'élèves en cursus alternant
sur le cycle ingénieur

95%

des ingénieurs en poste
6 mois après le diplôme



La formation d'ingénieur

Pour un diplôme d'ingénieur en 5 ans après un bac de série générale ou technologique (STAV, STL et STI2D)

Une coopération au quotidien

Partenariats internationaux, nouveaux cursus, innovations pédagogiques, projets de recherche et de parcours « croisés » : des projets communs qui dynamisent !

- 3 340 étudiants-ingénieurs, dont 60% de femmes
- 160 enseignants-chercheurs
- 15 équipes de recherche
- 120 doctorants
- 16 000 alumni actifs en réseau
- 150 accords signés avec le réseau des universités partenaires sur 5 continents

La formation d'un ingénieur agronome, c'est :

- Une formation construite sur des **fondements scientifiques solides**
- Une **expérience professionnelle** enrichissante chaque année
- Une **faculté d'appréhension** de la complexité des questions posées
- Des **échanges humains**, multiculturels, de dimension internationale
- Une **adaptation** aux avancées technologiques et une vision à long terme
- Une aisance dans le **travail d'équipe**
- Une **responsabilité** sociétale et une **conscience** des enjeux des secteurs agronomes
- Le **sens de l'humain**



L'expérience professionnelle dès la formation, ça compte !

Les élèves réalisent un **stage chaque année** pour se former, découvrir différents mondes professionnels et s'enrichir de nouvelles expériences ! Sur les **5 années d'études**, les élèves peuvent accumuler **18 mois de stage**. La 5^e année d'enseignement, dite d'approfondissement, peut être validée dans le cadre d'un **contrat de professionnalisation**. Ce dernier permet à l'entreprise de recruter un étudiant-salarié sur une période de 12 mois.

Le contrat d'apprentissage est aussi une voie d'alternance pour acquérir de l'expérience en entreprise tout en préparant le diplôme d'ingénieur. L'élève peut encore davantage se former sur le terrain en partageant sa formation entre l'école et l'entreprise dès la 3^e année d'études. L'avantage de ce choix réside également dans la gratuité des études dont le **coût est pris en charge par l'entreprise**. Le diplôme obtenu en fin de parcours est identique à celui obtenu en voie classique.

Double-diplômes en France

Les accords négociés par les écoles de France Agro³ permettent aux étudiants de suivre une double formation dans des conditions d'admission facilitées et un temps d'étude plus court :

Pour l'ISA à Lille :

Université Lille 2 (masters en finance ou marketing)

Pour l'ISARA à Lyon :

- Parcours bi-diplômant avec l'Ecole supérieure de commerce em-Lyon, diplôme Grande Ecole - Business Médiation
- Parcours bi-diplômant avec l'Ecole Supérieure de Commerce KEDGE BUSINESS SCHOOL, diplôme Grande Ecole
- Master Manager Qualité Sécurité Environnement, en partenariat avec l'ESQESE et l'IAE de Lyon
- Pharmacien/Ingénieur avec les Facultés de Pharmacie de Lyon et d'Amiens.

Pour Purpan à Toulouse :

- TSM (master de management et administration des entreprises, master de marketing, master management de l'innovation, master contrôle et management du risque, master marketing digital et e-commerce)
- Future French Luxury

La formation d'ingénieur

Double-diplômes à l'international

- Parcours bi-diplômant MSc CGE Agroecology : en partenariat avec la Norwegian University of Life Sciences (Norvège) et des universités en Europe, Amérique du Nord et Amérique du Sud
- Parcours bi-diplômant de MSc CGE Sustainable Food Systems avec les universités de Piacenza (Italie) et Ghent (Belgique)
- Parcours bi-diplômants généralistes avec des universités partenaires : Wageningen (Pays-Bas), de Sao Paulo ESALQ (Brésil), de la PUC Paraná (Brésil), de Santiago - PUC (Chili) et le TEC Monterrey (Mexique)
- Eurama, analyse comparative des filières et marchés animaux européens en partenariat avec Wageningen au Pays-Bas, Mendel en République tchèque et Debrecen en Hongrie.



Comment intégrer les écoles de France Agro³ pour accéder aux métiers du vivant ?

S'inscrire en cursus ingénieur

L'inscription en première année s'effectue via Parcoursup. Les inscriptions en 2^{ème}, 3^{ème} et éventuellement 4^{ème} sont réalisées directement auprès des écoles.

Pour plus d'informations : flashez le QR code !

S'inscrire en doctorant

Toutes les écoles de France Agro³ ont des liens avec des écoles doctorales de France. Ainsi, chaque année, environ 2 % des jeunes diplômés décident d'intégrer une école doctorale pour accéder au grade de docteur.

www.franceagro3.org/fr/candidater-aupres-des-ecoles



Le métier d'ingénieur agronome

Un ingénieur agronome consolide les **savoirs théoriques** nécessaires, les **savoir-faire** issus de la pratique et de l'expérience et un **savoir-être** dans le cadre professionnel. Il a vocation à trouver des solutions aux problématiques sociétales et environnementales d'aujourd'hui et de demain.

L'ingénieur tient une place décisive dans les entreprises. Son **adaptabilité** ainsi que son **ouverture** d'esprit sont nécessaires pour travailler sur des projets complexes.

Les compétences professionnelles nécessaires pour un ingénieur :

- Equilibrer conception et action tout en étant conscient des réalités de terrain
- Poser une problématique et mener un raisonnement tout en ayant une capacité d'abstraction, de logique et de modélisation
- Animer et diriger des équipes
- Travailler avec des équipes multi-disciplinaires et multiculturelles

Des ingénieurs entrepreneurs !

Tout(e) étudiant(e) doit être formé(e) à l'innovation et à l'entrepreneuriat au cours de son cursus afin de pouvoir porter un projet personnel au cours de sa carrière. Il/Elle acquiert ainsi des compétences solides pour faire face à un environnement incertain.

Les écoles guident les élèves pour faire face aux réalités du terrain et leurs pépinières d'entreprises soutiennent les start-ups créées par les jeunes ingénieurs.

À l'issue de sa formation d'ingénieur, le diplômé est rapidement opérationnel. Il possède des connaissances techniques et managériales qu'il a mises en pratique lors de ses nombreux stages.

Un rayonnement international, national et local

Sur nos campus, les dimensions locales, nationales et internationales se vivent au quotidien, à travers les enseignements et les événements organisés. Suivre des cours en anglais, rencontrer des intervenants d'institutions partenaires et échanger avec des étudiants étrangers sont autant d'expériences enrichissantes. L'élève peut aussi prendre part à la vie d'une entreprise étrangère dans le cadre d'un stage.

L'ingénieur agronome peut exercer ses activités au niveau local, régional, national, européen et international. Il peut également intégrer tous types d'entreprises, des grands groupes aux PME (petites et moyennes entreprises).

Le métier d'ingénieur agronome

Les secteurs d'activité des diplômés

(source : Observatoire de l'emploi - Ingénia 2019)



15%

industrie
transformation
alimentaire



12%

production
agricole



9%

agrofourniture



9%

organisation
professionnelle
agricole



8%

conseil et bureau
d'études



8%

enseignement
et recherche



7%

distribution



6%

banque
et assurance



26%

autres

fédération des associations des alumni des écoles



Les associations d'alumni des écoles gèrent, depuis 1994, un service emploi-carrière commun dénommé Ingénia.

Ce service a pour mission de soutenir et d'accompagner les diplômés dans la conduite de leur projet professionnel. Il est le relais entre le marché de l'emploi (entreprises et cabinets de recrutement) et les compétences proposées par ces ingénieurs.

Le service emploi-carrière met à la disposition des ingénieurs :

- Une banque d'offres d'emploi, actualisée en permanence
- Un annuaire commun
- Un observatoire de l'emploi actualisé chaque année, leur permettant à chacun de se situer
- Une aide dans leur évolution de carrière, avec le concours de professionnels agréés
- Des animations et réunions communes
- Des événements organisés localement



JUNIA ISA Lille



ISA LILLE

2 rue Norbert Segard
59800 Lille
Tél. : 03 28 38 48 48
www.isa-lille.fr

Date de création : 1963
Nombre d'élèves ingénieurs : 1 200

JUNIA ISA

Junia ISA propose une gamme de formations, des activités de recherche et des prestations aux entreprises, dans les secteurs du vivant : l'agriculture, l'agroalimentaire, l'environnement, le paysage.

Formations

Junia ISA délivre un diplôme d'Ingénieur (250 diplômés par an) et propose désormais 4 formations par voie intégrée, ou en alternance (contrats de professionnalisation et d'apprentissage) avec une intégration de BAC à BAC+4. Au total, ce sont près de 1200 étudiants venus de France et du monde entier que Junia ISA forme dans ses locaux, situés au cœur de l'Université Catholique de Lille, en plein centre de Lille, ville étudiante dynamique aux portes de 4 grandes capitales européennes. 5 500 diplômés du programme ISA travaillent désormais à travers le monde.

La dimension internationale est en effet un axe fort du développement de l'École, qui compte d'ailleurs 150 universités partenaires dans le monde.

Recherche

5 équipes de recherche se concentrent autour des problématiques suivantes : analyse sensorielle, formulation de nouveaux produits, dépollution des sols, bien-être animal, prospectives en agriculture, études de parasites et de champignons...

Les nombreux partenariats scientifiques et industriels enrichissent la pédagogie des enseignants-chercheurs de Junia ISA.

Prestations aux entreprises

La recherche irrigue les prestations de service et assure aux entreprises une technicité de pointe. Face à l'interrogation d'une entreprise, Junia ISA mobilise ses compétences et son réseau de partenaires et propose des solutions sur mesure (études, diagnostics, formation, recherche appliquée...).

Campus durable et responsable

Le développement durable et la responsabilité sociétale : un élément de notre ADN !

Centrés de par nos activités autour des sciences du vivant, et de par notre position sur les questions de société, d'éthique et de sens depuis notre création en 1963, nous avons à Junia ISA clairement inscrit dans notre ADN les gènes du Développement Durable (DD) et de la Responsabilité Sociétale des Entreprises (RSE).

Junia ISA est certifié ISO 14001 depuis 2011.



ISARA Lyon & Avignon

ISARA

23 rue Jean Baldassini
69364 Lyon Cedex 07
Tél. : 04 27 85 85 85
www.isara.fr

Date de création : 1968

Nombre d'élèves ingénieurs : 950



Implantée sur deux campus, Lyon et Avignon, l'ISARA prépare ses élèves à faire face aux défis économiques et sociaux propres aux métiers de l'agriculture et de l'alimentation. Elle met à disposition les outils nécessaires au développement durable de ces filières en France et à l'international. L'école est particulièrement reconnue dans ses deux domaines d'excellence : « l'agroécologie et les systèmes alimentaires durables » et « l'innovation et l'entrepreneuriat ». L'ISARA participe à la définition de nouveaux systèmes capables de produire en quantités suffisantes des aliments sains, tout en préservant les ressources naturelles et en permettant aux acteurs de toute la chaîne agricole de vivre décemment de leur activité.

L'ISARA est installé sur le site d'Agrapole qui regroupe plus de 40 organisations professionnelles agricoles et agroalimentaires régionales. Sur 20 000 m², ce regroupement, unique en France, fait travailler plus de 1 000 personnes.

L'ISARA en quelques chiffres :

- 130 salariés permanents
- 330 intervenants professionnels et scientifiques
- 1 000 étudiants et apprentis en 2019
- 4 450 ingénieurs formés depuis 1968
- 11 M€ de budget
- 2 Campus : Lyon et Avignon

3 équipes de recherche :

- Laboratoire d'Études Rurales - Unité Propre ISARA Université Lyon II - EA 3728 Université Lyon II
- Unité Agroécologie et Environnement - Unité Propre ISARA
- Équipe Biodymia - Bioingénierie et dynamique microbienne aux interfaces alimentaires - Équipe Mixte d'Accueil Université Lyon I - ISARA.

9 laboratoires :

- 1 halle technologique agroalimentaire
- 1 laboratoire d'automatismes et conduite de procédés
- 5 laboratoires de microbiologie, de biologie, de physique, de chimie/biochimie
- 1 salle de culture cellulaire
- 1 salle d'élevage aquacole.

1 incubateur qui accompagne les créateurs d'entreprises innovantes dans les filières agricoles et agroalimentaires.

1 centre de documentation & veille (fonds documentaire pour les filières agricoles et agroalimentaires ouvert au public).



PURPAN

Toulouse



PURPAN

75 voie du TOEC

BP 57611

31076 Toulouse Cedex 3

Tél. : 05 61 15 30 30

www.purpan.fr

Date de création : 1919

Nombre d'élèves ingénieurs : 1 250



Sciences du vivant | Agriculture
Agroalimentaire | Marketing | Management

Disposant de deux campus implantés à Toulouse, 1^{ère} ville étudiante de France¹, PURPAN accueille chaque année près de 1 400 étudiants dans ses différentes formations (du Bac+3 à Bac+6), compte près de 100 Enseignants-Chercheurs, et 10 Plateformes et Laboratoires de Recherche de haut niveau. Elle forme des étudiants en Sciences du Vivant, Agriculture, Agroalimentaire, Marketing et Management. Elle les accompagne pour leur permettre d'œuvrer pour le développement de filières durables et responsables promouvant une agriculture adaptée aux enjeux actuels et une alimentation plus saine.

Des valeurs inchangées depuis plus de 100 ans

Depuis l'origine, PURPAN positionne au cœur de sa pédagogie l'expérimentation, l'accompagnement et la relecture. Elle y adosse différents fondamentaux :

- Acquisition des compétences de l'ingénieur et obtention d'un diplôme généraliste.
- Développement personnel et formation humaine, propres à PURPAN, pour conférer aux étudiants l'attachement au monde agricole, la proximité du terrain, la connaissance des filières agro-alimentaires, l'adaptabilité, la polyvalence et l'intégrité.
- Professionnalisation avec 15 mois de stages encadrés.
- Ouverture internationale avec 9 mois d'expérience à l'étranger pour 100% des étudiants.
- Formation à et par la recherche.

Une École au cœur des réseaux

PURPAN dispose d'une équipe éducative et pédagogique engagée. Plus de la moitié des enseignants-chercheurs sont membres d'Unités Mixtes de Recherche, majoritairement de l'Inra. Par ailleurs, PURPAN est notamment membre de l'Institut National Polytechnique de Toulouse et de l'Université de Toulouse, membre fondateur de Toulouse Agri Campus et membre des bureaux de deux pôles de compétitivité Agri Sud-Ouest Innovation et Cancer Bio Santé.

PURPAN c'est aussi

- 1 second campus à 20 km de Toulouse, celui de Lamothe, domaine agricole au cœur de la pédagogie et de la recherche
- 1 halle de technologie alimentaire.
- 10 plateformes et laboratoires de recherche dont 4 à Lamothe.
- 1 vision internationale : stage à l'étranger, parcours en anglais, apprentissage de langues, découvertes de cultures, réception d'étudiants étrangers, ...
- L'esprit d'entreprise : au-delà des stages ponctuant le cursus des étudiants, les projets d'entreprise, l'alternance ou les domaines d'approfondissement, PURPAN soutient l'entrepreneuriat en incubation aussi bien qu'en capital, amorçage ou développement.

¹ Source : L'Étudiant et Le Figaro Étudiant - Septembre 2020

SECTEURS D'EMPLOI OUVERTS À NOS INGÉNIEURS



Environnement



Agriculture



Agroalimentaire



Commerce
Marketing
Communication



Conseil et
Accompagnement



Distribution
Logistique



Enseignement
Recherche



ENVIRONNEMENT

P.20 | Ingénieur en environnement

P.20 | Chef de projet en agroécologie

P.21 | Ingénieur en traitement des déchets

P.21 | Agroforestier

P.22 | Chargé d'études en environnement

P.22 | Ingénieur en énergies renouvelables

P.23 | Ingénieur en traitement des eaux

P.23 | Ingénieur en développement durable

P.24 | Apiculteur

P.24 | Expert en biodiversité



ET AUSSI :

Animateur territorial | Gestionnaire d'espace naturel protégé |
Ingénieur de mesures de pollution



TÉMOIGNAGES

Alexandre

Métier : Chef de projet agrivoltaïsme

Entreprise : ENOE ENERGIE



Pouvez-vous décrire vos missions au sein de votre entreprise ?

Aujourd'hui, je suis chef de projet Agrivoltaïsme. Ma mission est de trouver une synergie positive entre la production d'énergies renouvelables solaires et la production agricole ; quels que soient le type de culture et le département. L'idée est de trouver des solutions face notamment à des problématiques environnementales et climatiques. Le développement de ces projets se fait par des visites de terrain, des concertations avec les instituts publics, des rédactions de rapports et des restitutions.

Selon vous, quels sont les atouts de la formation d'ingénieur ?

Adaptabilité – Réactivité – Sociabilité – Esprit de synthèse

« Restez vous-mêmes car aujourd'hui les entreprises ne recherchent pas un ingénieur en tant que tel mais recherche davantage un profil, une personnalité, un caractère. »

”

Un souvenir marquant dans votre carrière professionnelle ?

Pas réellement de souvenir marquant mais davantage de souvenirs enrichissants, qui forgent davantage notre caractère, notre manière de travailler et de voir le monde professionnel.

Ayant travaillé essentiellement dans le commerce, la réussite ultime est lorsque le client nous dit qu'il est très satisfait de travailler avec nous et qu'il a confiance en moi. Pour moi, travailler en confiance est essentiel.

Un conseil aux futurs candidats ?

Restez vous-mêmes car aujourd'hui les entreprises ne recherchent pas un ingénieur en tant que tel mais recherche davantage un profil, une personnalité, un caractère. Quelqu'un qui se démarque par rapport aux autres. Croyez en vous et en vos choix. Quel que soit votre parcours, vous le construisez et n'avez surtout pas de regrets.

Christophe et Alexis

Métier : Créateurs d'entreprise Entreprise : HOOPE

Pouvez-vous décrire vos missions au sein de votre entreprise ?

Après nos études à Purpan et un master 2 complémentaire en marketing/commerce, nous avons créé HOOPE. HOOPE, c'est une marque de produits gourmands, sains & 100% naturels, utilisant la richesse nutritive de la spiruline, que nous distribuons en grande surface au rayon BIO.

En tant que fondateurs de la société, notre principale mission est de piloter le développement de l'entreprise au quotidien pour faire en sorte de croître positivement et d'atteindre les objectifs que nous nous fixons.

Ainsi, nos actions sont très diversifiées et enrichissantes :

- Recruter et manager des équipes pour faire en sorte que tout le monde aille dans la même direction
- Mener les contacts commerciaux de terrain et auprès des grands comptes pour développer notre parc de magasins
- Développer la R&D et le marketing pour élargir nos gammes de produits
- Trouver les bons partenaires fabricants pour industrialiser nos produits
- Communiquer sur différents canaux pour nous faire connaître
- Gérer la logistique et le transport pour satisfaire nos clients distributeurs
- Avoir une gestion financière saine et trouver les financements adéquats...

« Cette formation permet d'acquérir une ouverture d'esprit et une certaine capacité d'adaptation afin de comprendre et gérer des problèmes sur des sujets très différents. »



Selon vous, quels sont les atouts de la formation d'ingénieur ?

La formation d'ingénieur nous a permis de créer rapidement des produits d'un point de vue R&D et de les industrialiser. Au-delà de cette vision purement produit et techniques de l'ingénieur agro, cette formation permet d'acquérir une ouverture d'esprit et une certaine capacité d'adaptation afin de comprendre et gérer des problèmes sur des sujets très différents : de la technique au commerce, du marketing à la R&D, de la qualité à la production, de la comptabilité à la partie juridique...

Un souvenir marquant dans votre carrière professionnelle ?

En recevant notre 1^{ère} commande de 500kg de produits il y a 3 ans, on s'était dit : « Au pire, on mangera de la pâte à tartiner toute notre vie si on n'arrive pas à tout vendre ! », en rigolant. Trois mois plus tard, on avait tout écoulé et on achetait le double en quantité. En y repensant aujourd'hui, je réalise que l'on ne se rendait pas vraiment compte de ce dont on était capable.

Un conseil aux futurs candidats ?

Quel que soit le domaine, le métier ou l'entreprise, que vous créiez votre propre entreprise ou que vous soyez salariés : soyez déterminés, donnez-vous à fond, faites les choses avec passion ou ne les faites pas, tout le monde est en capacité d'aller au bout de ses idées en ayant beaucoup d'envie.



INGÉNIEUR EN ENVIRONNEMENT

Définition du métier

Il prévoit et mesure l'impact de méthodes de production sur l'environnement. Il fait respecter les normes environnementales dans un cadre de recherche de rentabilité. Le métier est à forte composante technique, lié aux process de production, procédés de dépollution, milieux physiques (eau, sol, air) et déchets. Il est souvent sous l'autorité du directeur, en lien (voire intégré) au service qualité. Il a de bonnes connaissances techniques (biologie, chimie) et il maîtrise les méthodes d'évaluation, de management environnemental (ISO, bilan carbone...) et de gestion de projets.

Secteurs et entreprises

- Collectivités territoriales
- Chambres d'agriculture
- Instituts techniques
- Agrochimie
- Industrie agroalimentaire
- Bureaux d'études
- Traitement et élimination des déchets
- Éco-construction

Perspectives de carrière

- Expert spécialisé
- Responsable de service
- Directeur d'organisme

Profil personnel

Rigueur, goût prononcé pour l'opérationnel, capacité d'analyse, de synthèse et méthodologique, aptitude à la conceptualisation, capacité d'organisation, gestion du temps, force de conviction, savoir former, savoir animer, esprit d'équipe, sens du dialogue.

CHEF DE PROJET EN AGROÉCOLOGIE

Définition du métier

Il pilote des projets et des études pour concilier les pratiques agricoles et l'écologie en lien avec la transition agroécologie. Il coordonne divers interlocuteurs autour de domaines aussi divers que la rémunération des services environnementaux, la modélisation d'alternatives ou le développement d'expérimentations etc. Il doit savoir s'organiser et planifier l'avancement d'un projet. Il maîtrise aussi la mission de conseil et il sait travailler en autonomie.

Secteurs et entreprises

- Collectivités territoriales
- Chambres d'agriculture
- Instituts techniques
- Bureaux d'études
- Bureaux de conseil

Perspectives de carrière

- Expert spécialisé
- Responsable de service
- Directeur d'organisme

Profil personnel

Capacité d'analyse, de synthèse et méthodologique, aptitude à la conceptualisation, capacités d'organisation et d'autonomie, gestion du temps, force de conviction, savoir transmettre et conseiller, savoir mener une équipe.



INGÉNIEUR EN TRAITEMENT DES DÉCHETS

Définition du métier

Il supervise les opérations de valorisation des déchets. Il peut aussi gérer les activités techniques et économiques d'un site de traitement. Il établit les procédures de suivi et définit les améliorations à mettre en œuvre pour optimiser le fonctionnement du site de traitement, en tenant compte des objectifs de production, de budget, de respect de l'environnement et des conditions de sécurité du personnel. Il veille à l'application des normes et des réglementations. Il peut avoir un rôle d'information auprès des élus locaux, des associations et de la population. Il travaille en collaboration avec les techniciens et les autres ingénieurs du site. Il a une bonne connaissance des réglementations et des process de traitement.

Secteurs et entreprises

- Collectivités territoriales
- Entreprises industrielles
- Entreprises d'insertion
- Sociétés de collecte, traitement et élimination des déchets.

Perspectives de carrière

- Directeur de site industriel pour les grands groupes privés ou les PME
- Responsable pour les collectivités territoriales

Profil personnel

Autonomie, sens des responsabilités, force de propositions, aisance relationnelle, sens de l'opérationnel, qualités de manager et de gestionnaire, aptitudes de négociateur.

AGROFORESTIER

Définition du métier

Il est agriculteur ou éleveur et il associe les arbres à sa culture ou sa production. Il ne cultive pas uniquement le bois. Il participe à l'augmentation de la production agricole en introduisant des arbres dans les cultures, ce qui favorise la productivité globale des terres dans une logique de bénéfice commun. C'est un moyen pour l'agriculteur de stocker du carbone et de diversifier ses sources de revenus. Les services fournis par l'agroforesterie sont multiples : fournir un habitat et de la nourriture aux auxiliaires de culture, structurer les paysages, fertiliser les sols en matière organique.

Secteurs et entreprises

- Exploitations agricoles
- Collectivités territoriales
- Chambres d'agriculture
- Instituts techniques
- Bureaux d'études

Perspectives de carrière

- Responsable d'exploitation
- Responsable de développement
- Directeur de projet

Profil personnel

Goût prononcé pour les activités opérationnelles et le travail en extérieur. Capacité de gestion de projet, gestion des priorités, sens commercial et de la communication.



CHARGÉ D'ÉTUDES EN ENVIRONNEMENT

Définition du métier

Il mène des études pour une meilleure prise en compte de l'environnement dans l'activité de son entreprise et les met en œuvre. Le métier est à forte composante de gestion de projets et d'animation d'acteurs. Il est présent sur une diversité de thématiques. Cette fonction s'exerce sous l'autorité du directeur ou d'un chef de projets. Il faut avoir de bonnes connaissances des activités et des milieux urbains et ruraux.

Secteurs et entreprises

- Collectivités territoriales
- Chambres d'agriculture
- Instituts techniques
- Agrochimie
- Industries agroalimentaires
- Bureaux d'études
- Éco-construction
- Collecte, valorisation, traitement et élimination des déchets

Perspectives de carrière

- Expert spécialisé
- Responsable de service
- Chef de projet
- Directeur d'organisme

Profil personnel

Rigueur, goût pour les activités opérationnelles, capacité d'analyse et de synthèse, capacité de gestion de projets, autonomie, savoir animer, sens du dialogue, capacités d'organisation, gestion du temps.

INGÉNIEUR EN ÉNERGIES RENOUVELABLES

Définition du métier

Il conçoit, commercialise et installe des unités de production d'énergie renouvelable: méthanisation, solaires (photovoltaïque ou thermique), biomasse, éolien, hydraulique, géothermie etc. Sa mission est d'améliorer les techniques existantes et de faire preuve d'innovation tout en respectant les normes environnementales auxquelles sont soumises les entreprises. Professionnel qualifié, il a de bonnes connaissances techniques et il sait gérer des projets et études de faisabilité.

Secteurs et entreprises

- Chambres d'agriculture
- Instituts techniques
- Industries agroalimentaires
- Exploitations agricoles
- Bureaux d'études
- Collecte, valorisation, traitement et élimination des déchets
- Sociétés de production d'énergie

Perspectives de carrière

- Expert spécialisé
- Responsable de service
- Chef de projet
- Directeur d'organisme

Profil personnel

Rigueur, goût prononcé pour l'opérationnel, capacité d'analyse, de synthèse et méthodologique, aptitude à la conceptualisation, adaptabilité, capacités d'organisation, gestion du temps, encadrement d'équipes, sens du dialogue.



INGÉNIEUR EN TRAITEMENT DES EAUX

Définition du métier

Il élabore et met en œuvre l'organisation et les moyens pour assurer la gestion du réseau d'eau potable et/ou d'assainissement des eaux usées. Il organise et dirige les opérations de captage, de traitement, de stockage et de distribution de l'eau. Il assure le bon fonctionnement de la station (qualité de l'eau ...) et en analyse le fonctionnement afin de définir les moyens d'amélioration et élabore les projets d'extension. Il veille à l'entretien et à la restauration des cours d'eau. Il assure les relations avec les administrations, les élus, et coordonne les activités avec les éventuels sous-traitants. Il gère des projets (analyse des besoins des collectivités, proposition de solutions). Il travaille en collaboration avec les techniciens et les autres ingénieurs du site. Il maîtrise la réglementation, le process de production et de traitement des eaux. Il a des notions de gestion et de comptabilité.

Secteurs et entreprises

- Collectivités territoriales
- Entreprises industrielles
- Sociétés privées de distribution et de traitement de l'eau

Perspectives de carrière

- Directeur d'usine de production et d'assainissement d'eau potable

Profil personnel

Capacité d'organisation, réactivité, force de propositions, encadrement d'équipes, sens du dialogue.

INGÉNIEUR EN DÉVELOPPEMENT DURABLE

Définition du métier

Il assure la définition et la mise en place de programmes visant à accompagner les changements de pratiques auprès des acteurs agricoles, industriels et de service. Il étudie l'impact de projets ayant des conséquences environnementales et sociétales. Il discute des choix techniques, des systèmes d'exploitation et composantes économiques. Il assure l'interface entre les exploitants, l'administration et les citoyens. Il doit avoir une bonne connaissance des conséquences des activités humaines (agriculture, industrie, urbanisme, biodiversité) et de la RSE (responsabilité sociétale et environnementale).

Secteurs et entreprises

- Collectivités territoriales
- Chambres d'agriculture
- Instituts techniques
- Coopératives
- Négoces
- Bureaux d'études
- Organismes non gouvernementaux
- Entreprises d'aménagement paysager
- Parcs naturels

Perspectives de carrière

- Responsable de développement
- Directeur de projet

Profil personnel

Rigueur, goût pour le terrain, connaissances du milieu agricole, force de proposition, de négociation et de conviction, sens du dialogue et de la médiation.



APICULTEUR

Définition du métier

Il s'agit d'un producteur spécialisé qui élève des abeilles en vue de récolter, conditionner et commercialiser le miel et les produits de la ruche. Il maîtrise un savoir-faire technique, logistique et sanitaire. Il a de bonnes connaissances des services écosystémiques rendus par les abeilles. Il peut travailler seul et en équipes. Il peut avoir à gérer différents ruchers, ruraux ou urbains, plus ou moins éloignés géographiquement.

Secteurs et entreprises

- Entreprises individuelles
- PME
- Industries agroalimentaires
- Exploitations apicoles

Perspectives de carrière

- Responsable d'une exploitation
- Entrepreneur

Profil personnel

Goût prononcé pour l'opérationnel et le travail en extérieur. Capacité de gestion de projet, gestion des priorités, communication, sens commercial, minutie...



EXPERT EN BIODIVERSITÉ

Définition du métier

Il recense les espèces, analyse les écosystèmes et mesure l'impact des activités humaines sur la biodiversité. Il émet des propositions pour préserver ou restaurer l'état de la biodiversité d'un environnement. Il intervient dans le cadre de missions d'expertise à dominante réglementaire. Il partage son expertise auprès de ces collègues ou la vulgarise auprès du grand public.

Secteurs et entreprises

- Collectivités territoriales
- Chambres d'agriculture
- Instituts techniques
- Coopératives et négoce
- Bureaux d'études
- Associations et organisations non gouvernementales
- Entreprises d'aménagement paysager
- Parcs naturels

Perspectives de carrière

- Directeur d'associations et d'ONG
- Directeur de projet et de programme

Profil personnel

Connaissances des relations entre milieux naturels et activités humaines. Rigueur, goût pour le terrain, connaissances du milieu agricole, force de proposition, de négociation et de conviction, ouverture d'esprit, force de proposition, sens du dialogue, aisance relationnelle.



AGRICULTURE

P.28 | Chef d'exploitation

P.28 | Responsable de vignoble

P.29 | Responsable de gamme de produits

P.29 | Éleveur

P.30 | Maître de chai

P.30 | Chef de culture

P.31 | Responsable de ferme expérimentale

P.31 | Œnologue

P.32 | Ingénieur en production animale

P.32 | Sélectionneur végétal

P.33 | Directeur de coopérative

P.33 | Conseiller en arboriculture



ET AUSSI :

Arboriculteur | Directeur de coopérative de production |

Responsable de domaine de sélection | Technicien d'élevage | Viticulteur



TÉMOIGNAGES

Marion

Métier : Chef d'une entreprise de production de graines
Entreprise : BERRY GRAINES

Pouvez-vous décrire vos missions au sein de votre entreprise ?

Je suis cofondatrice de BERRY GRAINES avec mon conjoint Damien. Je suis la directrice de cette petite entreprise familiale, je suis donc assez polyvalente. Je gère les aspects qualité/hygiène/sécurité, les RH, la logistique, la communication/marketing et le commerce de détail.

Selon vous, quels sont les atouts de la formation d'ingénieur ?

La polyvalence et la méthodologie (et le savoir-être) ! On apprend à s'intéresser à tous les sujets, à être à l'écoute de tout ce qui se passe et surtout à se débrouiller pour trouver plus d'informations quand on a besoin d'approfondir un sujet.

Un souvenir marquant dans votre carrière professionnelle ?

Mon stage de fin d'études qui a été pour moi un vrai passage de la vie étudiante à la vie professionnelle. J'ai tout donné lors de ce stage et j'ai énormément reçu en retour, j'ai gagné en compétences et en savoir-être.

Un conseil aux futurs candidats ?

Travailler dur car ça restera toujours le meilleur moyen pour avancer et atteindre ses objectifs. Être à l'écoute des personnes et du monde qui nous entoure, il y a toujours des opportunités à saisir...

« On apprend à s'intéresser à tous les sujets, à être à l'écoute de tout ce qui se passe. »

““



Marie & Sylvie

Métier : Vignerones

Entreprise : LE CLOS SAINTE-ANNE



Pouvez-vous décrire vos missions au sein de votre entreprise ?

Nous sommes tout d'abord 2 sœurs à avoir suivi la formation de Purpan à deux ans d'intervalle et à avoir repris la propriété familiale ensuite.

Marie gère les aspects techniques de la vigne et du chai et tout l'administratif.

Sylvie s'occupe de la partie commerciale.

On se partage l'administratif qui, hélas, a pris beaucoup trop d'importance dans notre quotidien...

Selon vous, quels sont les atouts de la formation d'ingénieur ?

La formation est polyvalente, « terrain » avec de nombreux stages qui apportent de l'expérience et permettent de se spécialiser dans le domaine choisi. On se bâtit aussi un réseau au cours de ces expériences, très important pour la suite de notre parcours professionnel.

L'expérience à l'international est aussi un atout de la formation.

Un souvenir marquant dans votre carrière professionnelle ?

Le premier millésime où nous étions aux manettes toutes les 2 ! Quand vous commencez à signer vos propres vins, l'émotion est encore plus forte.

Un conseil aux futurs candidats ?

Multipliez les expériences professionnelles pendant vos études à l'international mais aussi en France dans d'autres régions que votre région d'origine : cela nous a beaucoup apporté.

« L'expérience à l'international est aussi un atout de la formation. »





CHEF D'EXPLOITATION

Définition du métier

Il conduit une exploitation en productions animales et/ou végétales (gestion technique, comptable et administrative) ayant notamment pour objectif de dégager un revenu tout en ayant un rôle dans l'entretien de l'espace rural et la préservation de l'environnement. Il tient compte de son environnement pédo-climatique, social, économique et réglementaire afin d'optimiser son système de production. Il conjugue de bonnes connaissances en agronomie, physiologie animale et/ou végétale, machinisme, gestion et réglementation.

Secteurs et entreprises

- Production animale
- Production végétale
- Polyculture

Perspectives de carrière

- Représentant professionnel
- Responsable de coopérative

Profil personnel

Goût prononcé pour le terrain, pour l'opérationnel, capacité de gestion, connaissances du milieu agricole, capacités d'organisation, gestion du temps, aisance relationnelle, encadrement d'équipes.

RESPONSABLE DE VIGNOBLE

Définition du métier

Il établit des objectifs liés aux produits, marketing et commerciaux et développe une stratégie d'entreprise globale. Il est le garant de la qualité des vins et participe à l'évolution des gammes de produits, diversifie les ventes, notamment en développant certains marchés d'exportation, encadre et dynamise l'équipe, supervise la communication et la valorisation des produits. Il est sous l'autorité du propriétaire, du conseil d'administration ou du directeur général.

Secteurs et entreprises

- Production viticole
- Coopératives
- Négoce

Perspectives de carrière

- Responsable d'une interprofession
- Directeur de domaine

Profil personnel

Rigueur, goût pour la prise de décision, capacités de gestion, compétences linguistiques, compétences commerciales, adaptabilité, dynamisme, implication, goût des résultats, aptitude au management, aisance relationnelle.



RESPONSABLE DE GAMME DE PRODUITS

Définition du métier

Il supervise tout le processus de la création jusqu'à la commercialisation de plusieurs produits. Il déploie et coordonne les stratégies spécifiques à sa gamme. Il travaille sur les semences, les engrais, la nutrition animale ou végétale, les phytosanitaires etc. Il consacre du temps à la logistique : il gère et anticipe l'état des stocks, coordonne les flux et les commandes. Il travaille en cohérence avec les connaissances du marché visé. Il connaît les besoins de production et les exigences de ses clients.

Secteurs et entreprises

- Industries agroalimentaires
- Nutrition animale
- Nutrition végétale
- Équipements industriels
- Entreprises de chimie, de transformation non alimentaire d'emballage/conditionnement

Perspectives de carrière

- Directeur de production
- Directeur de site industriel
- Directeur de recherche & développement
- Directeur de la qualité

Profil personnel

Capacité d'analyse de la valeur, méthode, rigueur, autonomie, sens des responsabilités, encadrement d'équipes, aisance relationnelle.

ÉLEVEUR

Définition du métier

Il alimente et soigne des animaux : vaches, porcs, chèvres, moutons, volailles etc. Il gère le commerce des animaux eux-mêmes ou ce qu'ils produisent : œufs et produits laitiers. Il respecte les normes d'élevage : hygiène, alimentation, qualité, sécurité et rentabilité. Il peut être chef d'entreprise ou salarié. Il décide des techniques et des modes d'élevage à privilégier. Il peut obtenir des labels officiels : en plein air, nourris aux grains, biologique. Il peut produire ses propres cultures pour nourrir ses animaux. L'éleveur est souvent amené à travailler avec l'inséminateur, le contrôleur de performances ou encore le vétérinaire. Un conseiller agricole peut aussi l'aider à améliorer la qualité et la productivité.

Secteurs et entreprises

- Production animale
- Nutrition animale
- Industries agroalimentaires
- Coopératives

Perspectives de carrière

- Responsable d'organisme ou d'entreprise
- Responsable d'une coopérative
- Responsable technique dans une entreprise

Profil personnel

Force de travail, goût pour l'opérationnel, capacité de gestion, connaissance du milieu agricole, sens du concret, réactivité, force de conviction, savoir animer, aisance relationnelle.



MAÎTRE DE CHAI

Définition du métier

Il organise la production depuis la récolte jusqu'à la commercialisation des bouteilles. Il participe à l'élaboration de la politique technique en amont sur le vignoble et en aval au chai, en collaboration avec les différents corps de métier. Il est à la tête d'une équipe qui est garante de la qualité et de la traçabilité des vins. C'est une fonction qui s'exerce sous l'autorité directe du directeur général ou du conseil d'administration du domaine. Il a une parfaite maîtrise des problématiques d'organisation technique d'un site, des normes et des procédures de la filière viti-vinicole.

Secteurs et entreprises

- Production viticole
- Industries agroalimentaires
- Coopératives
- Négoce

Perspectives de carrière

- Responsable de domaine
- Responsable de coopérative

Profil personnel

Rigueur, goût prononcé pour le terrain, résolution de problèmes, autonomie, capacité d'organisation, gestion du temps, polyvalence, esprit d'équipe.

CHEF DE CULTURE

Définition du métier

Il seconde l'exploitant agricole en étant responsable du pilotage de l'exploitation et du suivi de la production. Il décide du plan cultural, soit les changements d'utilisation des différentes parcelles de l'exploitation. Il surveille l'état de santé des cultures, le système d'irrigation, la santé des sols et la gestion des fournitures. Il a la charge de l'équipe et du matériel pour assurer la récolte. Il peut aussi innover en fonction de son expérience et des expérimentations qu'il mène.

Secteurs et entreprises

- Production végétale
- Grandes cultures

Perspectives de carrière

- Représentant professionnel
- Ingénieur en organismes

Profil personnel

Goût prononcé pour le terrain, pour l'opérationnel, capacité de gestion, connaissances du milieu agricole, pragmatisme, capacités d'organisation, gestion du temps, aisance relationnelle, encadrement d'équipes.





RESPONSABLE DE FERME EXPÉRIMENTALE

Définition du métier

Il réalise des actions de recherche appliquée en concertation avec les équipes. Il organise des actions de développement agricole pour diffuser l'information auprès des producteurs et/ou du grand public. Il organise le travail des équipes techniques et a une mission de gestion (viabilité économique). Ce métier généraliste s'exerce au contact des spécialistes. C'est un métier où le professionnel est responsable des activités internes et externes de la ferme.

Secteurs et entreprises

- Établissements d'enseignement
- Recherche publique
- Production animale et végétale
- Polyculture / élevage
- Production viticole
- Chambres d'agriculture
- Fédérations
- Groupements
- Interprofessions

Perspectives de carrière

- Directeur technique
- Responsable de développement

Profil personnel

Goût prononcé pour le terrain, pour la prise de décision stratégique, capacité de gestion, d'organisation, de gestion du temps, connaissances du milieu agricole, goût des résultats, sens de la négociation, encadrement d'équipes, savoir animer.

ŒNOLOGUE

Définition du métier

Il assure le conseil œnologique auprès des particuliers pour le compte des viticulteurs professionnels. Il s'informe sur les vinifications auprès des producteurs et il suit l'actualité réglementaire et technique de son domaine. Il est en relation étroite avec les consommateurs finaux : il assure le suivi de la clientèle, il propose des dégustations. Il peut participer aux activités de laboratoire et valider les résultats d'analyse. Si il est responsable du vignoble, il est en charge de la production des raisins en programmant l'ensemble du travail de la vigne.

Secteurs et entreprises

- Caves de producteur
- Caves multi-vente
- Vignes

Perspectives de carrière

- Commercial
- Vigneron

Profil personnel

Rigueur, organisation, mobilité, réactivité, sens du relationnel, goût pour la prise de décisions, travail multitâche et endurance.



INGÉNIEUR EN PRODUCTION ANIMALE

Définition du métier

Il s'occupe des relations entre les producteurs agricoles et l'entreprise de transformation dans la mise en place des lots d'animaux, de l'hygiène et du suivi vétérinaire, de l'alimentation et du confort de l'animal. Il veille au respect du cahier des charges établi entre les producteurs et responsables industriels. Il conseille les éleveurs dans la conduite de leur exploitation. Sa fonction est en lien direct avec le responsable de production alimentaire, le responsable de la qualité et le directeur de l'entreprise.

Secteurs et entreprises

- Production animale
- Nutrition animale
- Industries agroalimentaires
- Coopératives

Perspectives de carrière

- Responsable d'organisme ou d'entreprise
- Directeur technique

Profil personnel

Rigueur, goût pour l'opérationnel, capacité de gestion, connaissance du milieu agricole, sens du concret, réactivité, force de conviction, savoir animer, aisance relationnelle.

SÉLECTIONNEUR VÉGÉTAL

Définition du métier

Il construit, propose et développe les programmes de sélection pour créer de nouvelles variétés végétales en lien avec les attentes du marché et des producteurs. Il innove en relation avec les différents services de l'entreprise ainsi que des partenaires publics et privés. Il s'agit d'une fonction transversale qui s'exerce avec d'autres chefs de service, le chef de culture et les prestataires sous-traitants. Il a des connaissances transverses en agronomie, génétique, biotechnologies, biologie et physiologie végétale.

Secteurs et entreprises

- Recherche publique
- Production végétale
- Production viticole
- Fédérations
- Interprofessions
- Groupements
- Instituts techniques
- Semences
- Biotechnologies

Perspectives de carrière

- Directeur de recherche
- Responsable de filière (grandes cultures, fourragères...)
- Consultant

Profil personnel

Mobilité, rigueur, goût prononcé pour le terrain, compétences linguistiques, capacités d'analyse et de synthèse, sens du concret, capacité d'organisation, de gestion du temps, dynamisme, implication, intérêt pour le travail en équipe, encadrement d'équipes.



DIRECTEUR DE COOPÉRATIVE

Définition du métier

Il assure la bonne gestion de la mise en commun des producteurs adhérents et des clients. Il veille sur la santé économique de la coopérative et sa bonne organisation. Il dirige les équipes sur un ou plusieurs sites pour assurer les collectes et l'approvisionnement des magasins de vente aux particuliers ou professionnels.

Secteurs et entreprises

- Coopératives

Perspectives de carrière

- Responsable d'organisme ou d'entreprise
- Responsable technique dans une entreprise

Profil personnel

Force de travail, goût pour l'opérationnel, capacité de gestion, connaissance du milieu agricole, sens du concret, réactivité, force de conviction, savoir animer, aisance relationnelle.



CONSEILLER EN ARBORICULTURE

Définition du métier

Il aide les arboriculteurs à gagner en productivité tout en respectant l'environnement. Il assure un suivi individualisé en proposant des audits d'exploitation et des diagnostics particuliers. Ainsi, il suggère des plans d'améliorations pour les arboriculteurs. Il peut mettre en place des expérimentations locales et il participe à l'élaboration des normes techniques et réglementaires du secteur. Il anime dans différents contextes, des réunions d'informations et des formations pour les professionnels.

Secteurs et entreprises

- Chambres d'agriculture
- Coopératives agricoles
- Groupements de producteurs
- Cabinets de conseil
- Centres d'études techniques agricoles

Perspectives de carrière

- Conseiller spécialisé d'une culture
- Chef de service
- Responsable d'une exploitation
- Formateur

Profil personnel

Solides connaissances en agronomie et en arboriculture et connaissance globale de l'environnement agricole. Capacité d'analyse approfondie des résultats technico-économiques, sens de la pédagogie et du conseil, rédaction et synthèse. Aptitudes à l'animation, au travail en équipe et de terrain. Attrait pour les nouvelles technologies et pour l'innovation.



AGROALIMENTAIRE

- P.35** | Ingénieur en formulation
- P.35** | Ingénieur en qualité industrielle
- P.36** | Ingénieur en amélioration continue
- P.36** | Analyste sensoriel
- P.37** | Ingénieur nutritionniste
- P.37** | Ingénieur en méthode et ordonnancement
- P.38** | Ingénieur de production
- P.38** | Ingénieur en conditionnement

ET AUSSI :

Assistant de fabrication | Conducteur de ligne | Contrôleur de gestion industrielle |
Ingénieur d'études | Ingénieur technique | Responsable d'abattoir |
Responsable des approvisionnements | Responsable de la découpe |
Responsable de la fabrication | Traiteur





TÉMOIGNAGES

François

Métier : Sustainable Cocoa Merchant

Entreprise : Barry Callebaut Sourcing AG



Pouvez-vous décrire vos missions au sein de votre entreprise ?

Je suis membre de l'équipe Achat global de fèves de cacao avec une spécialité sur les approvisionnements en provenance de l'Afrique de l'Ouest. Je suis également impliqué dans la mise en place de nos politiques de durabilité.

Selon vous, quels sont les atouts de la formation d'ingénieur ?

«Du général au particulier» un ingénieur apprend à réfléchir en prenant de la hauteur sur un problème. Trop souvent nous avons le nez trop proche du volant et c'est là que l'ingénieur doit faire la différence.

Un souvenir marquant dans votre carrière professionnelle ?

Un client japonais refusant une livraison de poudre de cacao car la couleur des sacs avait changé. Cela a mis en avant la différence apportée à la qualité de la livraison selon les marchés.

Un conseil aux futurs candidats ?

Dans le monde du négoce on apprend « Hungry & Humble » : « se battre » pour ce que l'on veut mais rester humble est la base du succès dans le monde des matières premières.

« Trop souvent nous avons le nez trop proche du volant et c'est là que l'ingénieur doit faire la différence. »





INGÉNIEUR EN FORMULATION

Définition du métier

Il innove et conçoit de nouveaux produits suivant les attentes des consommateurs. Il gère et contrôle l'ensemble des paramètres (qualité, coûts, investissements). Il définit les principes du produit (recette, formulation, procédés...), en supervise la réalisation et les méthodes de production. Quand les essais industriels et la fabrication sur les lignes de production sont satisfaisants, il suit le lancement de son produit sur le marché. Il encadre l'équipe et veille aux nouvelles technologies, matières premières, procédés. Il est en relation avec les services du marketing, commercial, du développement industriel, de la qualité, de la production et les fournisseurs de matières premières.

Secteurs et entreprises

- Industries agroalimentaires
- Entreprises de transformation non alimentaire : pharmacie et cosmétologie

Perspectives de carrière

- Chef de projet
- Directeur de la qualité
- Directeur d'entreprise

Profil personnel

Création, adaptation, organisation, curiosité, sens du relationnel et capacité à travailler en équipe.

INGÉNIEUR EN QUALITÉ INDUSTRIELLE

Définition du métier

Il est chargé d'initier et de mettre en œuvre le suivi et le contrôle de la qualité au sein de l'unité de production. Il rédige des protocoles et des procédures. Il gère et supervise l'utilisation des équipements (instruments de laboratoire...), l'approvisionnement et le budget. Il s'assure de l'application des consignes de sécurité et d'hygiène et assure la veille technologique et réglementaire. Sa responsabilité varie selon la taille de l'entreprise. Dans les grandes entreprises, l'ingénieur en qualité a le plus souvent un rôle fonctionnel, il détermine la politique de qualité sur un site ou sur plusieurs unités de production. Dans une PME, il exerce des activités plus opérationnelles en lien direct avec la production.

Secteurs et entreprises

- Industries agroalimentaires
- Laboratoires d'analyses

Perspectives de carrière

- Directeur de la qualité
- Directeur de laboratoire

Profil personnel

Capacité d'analyse, de synthèse et de gestion, résolution de problèmes, rigueur, réactivité, adaptabilité, travail en équipe, écoute, capacité à fédérer des équipes, pédagogie.



INGÉNIEUR EN AMÉLIORATION CONTINUE

Définition du métier

Il est chargé de l'optimisation des performances industrielles en menant à bien les projets d'amélioration et d'innovation. A ce titre, il réalise les audits nécessaires pour l'évaluation des processus et procédures, il assure le déploiement des plans d'actions opérationnels. Il peut avoir la responsabilité de la formation du personnel aux nouvelles méthodes.

Secteurs et entreprises

- Industries agroalimentaires
- Laboratoires d'analyses

Perspectives de carrière

- Directeur de la qualité
- Directeur de laboratoire

Profil personnel

Capacité d'analyse, de synthèse et de gestion, résolution de problèmes, rigueur, réactivité, adaptabilité, travail en équipe, écoute, capacité à fédérer des équipes, pédagogie.



ANALYSTE SENSORIEL

Définition du métier

Il met son expertise à la disposition d'autres départements comme la production ou la qualité. Il assure les mesures basées sur les paramètres organoleptiques des produits alimentaires. Il réalise le contrôle quotidien des productions, l'identification des préférences des consommateurs dans le développement de nouveaux produits. Il gère et contrôle l'utilisation des équipements du laboratoire, organise les tests auprès des consommateurs et entraîne les panels d'experts à la dégustation.

Secteurs et entreprises

- Laboratoires d'analyse
- Industries agroalimentaires
- Distribution
- Entreprises de conseil

Perspectives de carrière

- Directeur de laboratoire
- Directeur de la qualité

Profil personnel

Capacité de gestion, d'analyse et de synthèse, sens des responsabilités, adaptabilité, encadrement d'équipes, aptitude au management.



INGÉNIEUR NUTRITIONNISTE

Définition du métier

Il travaille en étroite collaboration avec les ingénieurs en développement afin d'élaborer des produits finis équilibrés. Il définit des recettes en fonction des valeurs nutritionnelles recommandées. Il travaille conjointement avec les services du marketing et de la communication. Il est en contact avec les consommateurs pour les renseigner sur la qualité des produits fabriqués. Il participe à des conférences sur la recherche en nutrition et se tient informé des évolutions des tendances de consommations.

Secteurs et entreprises

- Industries agroalimentaires

Perspectives de carrière

- Directeur de la recherche et du développement
- Responsable du service « consommateurs »
- Directeur de la qualité
- Responsable du marketing

Profil personnel

Capacité d'analyse et de synthèse, gestion de projets, rigueur, créativité, polyvalence, communication, intérêt pour le travail en équipe.

INGÉNIEUR EN MÉTHODE ET ORDONNANCEMENT

Définition du métier

Il étudie, met au point, définit et optimise les méthodes de fabrication et la gestion de la production au sein d'un site industriel. Il planifie et organise la production des différentes unités en fonction des commandes et des délais de réalisation. Il conçoit et met en place les conditions optimales d'exécution du travail, et en suit le déroulement. Il ordonne et gère les flux de matières et de produits et participe à l'évolution des équipements productifs. Il anime et dirige des équipes de techniciens ou de cadres.

Secteurs et entreprises

- Entreprises de production
- Industries agroalimentaires

Perspectives de carrière

- Directeur de site industriel

Profil personnel

Capacité d'analyse de la valeur, méthode, rigueur, autonomie, réactivité, sens des responsabilités, encadrement d'équipes, aisance relationnelle.



INGÉNIEUR DE PRODUCTION

Définition du métier

Il assure la gestion et le suivi opérationnel de l'ensemble de la production d'un site industriel. Il réalise des programmes de fabrication en s'assurant de l'atteinte des objectifs dans le respect des délais et des normes de qualité, des coûts et des quantités. Il supervise l'ensemble des ateliers (fabrication, conditionnement...) et l'entretien général du site. Il s'informe des avancées industrielles et techniques pour réaliser au mieux les nouveaux investissements. Il se tient au courant des nouveaux impératifs réglementaires et veille à leur application. Il collabore avec le directeur industriel et la direction générale, les départements de R&D et du marketing lors du lancement de nouveaux produits.

Secteurs et entreprises

- Industries agroalimentaires
- Entreprises de transformation non alimentaires : pharmacie et cosmétologie

Perspectives de carrière

- Directeur de production
- Directeur de site industriel
- Directeur de la recherche et du développement
- Directeur de la qualité

Profil personnel

Capacité d'analyse de la valeur, méthode, rigueur, autonome, réactivité, sens des responsabilités, encadrement d'équipes, aisance relationnelle, écoute.

INGÉNIEUR EN CONDITIONNEMENT

Définition du métier

Il apporte, à la demande de l'équipe du marketing, une réponse en termes d'emballages qui soit techniquement réalisable et industrialisable en respectant les critères économiques, environnementaux et réglementaires définis. Il intervient tout au long du processus de développement de l'emballage : de la recherche au lancement industriel, en passant par les études de faisabilité et de développement. Il optimise la conception économique et environnementale des packagings existants. Il se tient informé des innovations et nouvelles technologies.

Secteurs et entreprises

- Industries agroalimentaires
- Entreprises de transformation non alimentaires : pharmacie et cosmétologie

Perspectives de carrière

- Acheteur d'emballages
- Chef de projet en recherche et développement ou en production
- Directeur de la recherche et du développement ou de la production

Profil personnel

Capacité à résoudre les problèmes, adaptabilité, curiosité, ouverture d'esprit, aptitude au management, aisance relationnelle.



COMMERCE MARKETING COMMUNICATION

P.42 | Négociant en matières premières

P.42 | Responsable des achats

P.43 | Responsable des approvisionnements en restauration collective

P.43 | Ingénieur commercial

P.44 | Chargé d'études en marketing

P.44 | Chargé de certification

P.45 | Chargé de communication

P.45 | Caviste

P.46 | Chargé de la relation avec la clientèle

P.46 | Épiciers détaillants

P.47 | Journaliste

P.47 | Médiateur scientifique

ET AUSSI :

Acheteur | Chargé d'affaires | Chef de secteur | Ingénieur commercial |
Responsable des achats | Responsable de l'administration des ventes |
Responsable de l'export | Responsable des grands comptes





TÉMOIGNAGES

Mathilde

Métier : Acheteuse/cheffe de produits «vins, effervescents et champagnes»

Entreprise : Groupement les Mousquetaires (enseignes Intermarché et Netto)



Pouvez-vous décrire vos missions au sein de votre entreprise ?

J'ai intégré le groupement des Mousquetaires à la sortie de l'école en tant qu'acheteuse/cheffe de produits sur la filière des vins et champagnes pour les enseignes Intermarché et Netto. En deux ans, j'ai eu l'occasion de travailler sur la plupart des régions viticoles avant de prendre en octobre dernier la gestion de l'ensemble de nos vins et champagnes à marque de distributeurs MDD (Expert Club) et premiers prix. J'ai pour principales missions de sourcer, négocier, et acheter les vins de toutes appellations pour notre marque, que ce soit auprès de petits partenaires de longue date que de nos usines de production. J'en suis les performances et établis des plans d'actions pour optimiser le chiffre d'affaires et la rentabilité en point de vente. En plus du suivi des références permanentes, je gère les promotions de ma famille de produits en pilotant une enveloppe budgétaire annuelle.

Ce poste me permet aussi de développer la stratégie de l'enseigne autour des MDD et de porter des projets innovants afin de répondre au mieux aux attentes des consommateurs. Je suis donc partie prenante de projets transverses à toutes les MDD des deux enseignes. Je participe également à des réflexions autour de l'avenir du rayon des vins en grande distribution en suivant les tendances du marché et les attentes des consommateurs.

C'est un poste très transverse qui me permet de me spécialiser dans plusieurs domaines.

Selon vous, quels sont les atouts de la formation d'ingénieur ?

Le principal atout que je ressors de ma formation est indéniablement la vision à 360 degrés que je peux avoir de la chaîne alimentaire ; de la fourche à la fourchette. Il me paraît important, voire essentiel, dans mon métier aujourd'hui de connaître et comprendre les différentes contraintes agricoles.

J'ai la volonté autant que possible de casser l'image de «requin» de l'acheteur de grande distribution et ma formation m'aide dans cette tâche. De même, l'ingénieur saura prendre en compte les attentes des consommateurs et les adapter selon ce qui paraît le plus pertinent en termes de production.

Un deuxième atout, et je pense que beaucoup seront d'accord, c'est l'adaptabilité. L'école, grâce aux différents projets, stages, et autres rapports, nous a permis de faire face, comprendre et résoudre des problématiques aussi diverses que complexes. Dans le monde du travail, cela nous permet de savoir nous adapter et réagir de manière efficace et efficiente aux différents sujets auxquels nous devons faire face.

Enfin, les divers projets de groupe nous permettent d'apprendre à travailler en équipe. J'ai l'occasion de collaborer énormément avec d'autres services, qui ont des enjeux et des objectifs très différents des miens. Il faut apprendre à trouver des compromis entre chacun pour pouvoir mener à bien nos projets.

« Le conseil que je peux donner, c'est profiter des cinq années pour voir le maximum de choses possibles, pour apprendre, comprendre et développer cette vision à 360 degrés dont je parlais. »

“

Un souvenir marquant dans votre carrière professionnelle ?

Ma carrière professionnelle est encore toute jeune. Cependant, mon principal souvenir marquant est sans doute le premier projet que j'ai mis en place de A à Z : de l'idée au lancement. Cela revient à ce que je disais précédemment : nous avons décelé une attente et un besoin fort de la part du consommateur. A partir de ce moment, il faut prendre contact avec chacune des parties prenantes, construire, déconstruire, décider, créer, se projeter et se lancer. Cela peut être prenant et stressant, mais c'est surtout formateur. J'ai été fier d'avoir pu mener à bien ce beau projet, voir les références en rayon, observer les retombées dans la presse. Les projets se suivent et s'enchaînent, mais le premier restera toujours marquant.

Un conseil aux futurs candidats ?

Il est parfois difficile de savoir vers quelle voie se tourner à la fin de la formation. Le conseil que je peux donner, c'est profiter des cinq années pour voir le maximum de choses possibles, pour apprendre, comprendre et développer cette vision à 360 degrés dont je parlais. C'est normal d'être parfois perdu dans ses choix de carrière, mais il faut profiter et saisir toutes les opportunités que nous offre l'école pour construire son propre projet professionnel. Il ne faut pas avoir peur de se tromper, il faut se lancer !



NÉGOCIANT EN MATIÈRES PREMIÈRES

Définition du métier

Il est chargé d'acheter et de vendre des matières premières dans les meilleures conditions économiques possibles. Expert de la négociation, il analyse la qualité, les prix, les délais de livraison et les conditions de paiement des produits. Il maîtrise le risque d'évolution sur les marchés et il arbitre en conséquence. Il travaille essentiellement avec les outils informatiques et mathématiques. Il prospecte sur ses marchés spécifiques (innovation, concurrents, fournisseurs) et assure l'interface entre les fournisseurs, la production, la commercialisation, la recherche et le développement.

Secteurs et entreprises

- Centrales d'achats
- Industries de la chimie, et de la transformation alimentaire et non alimentaire
- Sociétés de trading

Perspectives de carrière

- Directeur des achats
- Directeur de filiale
- Responsable de la supply chain
- Responsable de l'import-export

Profil personnel

Rigueur, goût pour l'opérationnel, compétences linguistiques, aisance avec les chiffres, compétences commerciales, capacité d'engagement, réactivité, sens de la négociation.

RESPONSABLE DES ACHATS

Définition du métier

Il définit et met en place les fondements d'achats de son entreprise. Que ce soit sur le plan national ou international, il élabore une stratégie des achats de manière à l'intégrer dans la politique globale. Il assure la collecte d'informations en fonction des besoins commerciaux de l'entreprise et également par une analyse exhaustive de la concurrence. Il mène régulièrement des analyses de résultats de sa politique en concertation avec les services compétents. Il veille à la mise en place de procédures de gestion des achats dans le respect des normes européennes ou internationales. Il doit évaluer continuellement le respect des procédures par rapport aux contraintes de qualité et de coût.

Secteurs et entreprises

- Agrofourniture
- Nutrition animale
- Machinisme agricole
- Grande distribution
- Distribution spécialisée (jardinerie, bricolage)
- Coopératives
- Banques
- Assurances
- Agences de communication

Perspectives de carrière

- Directeur général
- Directeur de filiale
- Business development manager

Profil personnel

Mobilité, goût pour l'opérationnel et la prise de décisions stratégiques, capacités d'analyse et de synthèse, engagement, sens des responsabilités, aptitude au management.



RESPONSABLE DES APPROVISIONNEMENTS EN RESTAURATION COLLECTIVE

Définition du métier

Il travaille en restauration collective publique ou privée. Il assure, sous la responsabilité de la direction des achats, les commandes et la gestion des matières premières nécessaires à la préparation et au conditionnement des repas destinés à la collectivité, dans le respect des règles sanitaires et des procédures administratives exigées. Il se doit d'être un fin négociateur et de connaître les contraintes de transformation des denrées.

Secteurs et entreprises

- Entreprises de restauration collective
- Collectivités territoriales
- Cuisines centrales scolaires ou hospitalières

Perspectives de carrière

- Directeur de cuisine centrale
- Directeur de restauration multi-sites

Profil personnel

Rigueur, goût pour l'opérationnel, compétences linguistiques, aisance avec les chiffres, compétences commerciales, capacité d'engagement, réactivité, sens de la négociation.

INGÉNIEUR COMMERCIAL

Définition du métier

Il a de fortes compétences techniques dans son domaine de commercialisation. Il participe à la définition de la politique commerciale avec les services clients. Il gère les relations avec son portefeuille de clients, périmètre géographique et les éventuelles réclamations. Il est le plus souvent responsable d'un secteur et doit atteindre des objectifs précis.

Secteurs et entreprises

- Agrofourniture
- Engrais
- Machinisme agricole
- Distribution spécialisée (jardinerie, bricolage)
- Coopératives

Perspectives de carrière

- Chef de secteur
- Ingénieur en marketing

Profil personnel

Mobile, goût prononcé pour le terrain, compétences commerciales, autonomie, adaptabilité, sens de la négociation, goût des résultats.



CHARGÉ D'ÉTUDES EN MARKETING

Définition du métier

Il préconise des solutions adaptées aux problématiques étudiées en fonction de l'entreprise, du service ou du produit. Son rôle est d'adapter les produits en fonction des attentes des consommateurs. Il mène différents types d'études (marchés, produits...) pour saisir les besoins et les demandes des clients. Il participe à la mise en place et au suivi opérationnel de différents supports promotionnels et au temps forts de l'entreprise (animations en magasin, campagne digitale). Il agit sous la responsabilité de la direction du marketing à qui il rend compte.

Secteurs et entreprises

- Agrofourniture
- Industries agroalimentaires
- Grande distribution
- Entreprises de transformation non alimentaire
- Biotechnologies
- Bureaux d'études
- Sociétés d'audit et conseil
- Banques
- Assurances
- Agences de communication

Perspectives de carrière

- Chef de produit
- Directeur du marketing
- Directeur de la communication

Profil personnel

Méthode, maîtrise des outils bureautiques, capacités d'analyse et de synthèse, pragmatisme, force de proposition, sens de la pédagogie, aisance relationnelle.

CHARGÉ DE CERTIFICATION

Définition du métier

Il a la charge du contrôle et de la certification dans des organismes spécifiques : Ecocert, Bureau Veritas, Certipabio etc. Il mène les audits pour décerner les certifications aux producteurs demandeurs. Il accompagne le processus pour aider les sites à se mettre en conformité. Il vérifie les rapports d'inspection des agents de terrain et il analyse la conformité des processus audités. Il peut sanctionner en cas de non-respect des normes. Il peut intervenir dans de nombreux domaines d'activités : l'agriculture biologique, les cosmétiques, les éco-produits, les textiles, le commerce équitable.

Secteurs et entreprises

- Entreprises de production agricole
- Industries agroalimentaires
- Entreprises de services
- Bureau d'études

Perspectives de carrière

- Directeur de la qualité, l'hygiène, la sécurité, et l'environnement

Profil personnel

Mobilité, disponibilité, goût prononcé pour le terrain, résolution de problèmes, compétences commerciales, pragmatisme, force de conviction, orientation vers les résultats, communication.



CHARGÉ DE COMMUNICATION

Définition du métier

Il participe à l'élaboration de la stratégie de communication de l'entreprise en lien avec la direction. Il organise la diffusion des informations et des messages au sein l'entreprise et avec ses différents partenaires extérieurs. Le chargé de communication crée et réalise les différents supports de communication, il rédige les communiqués de presse. Il participe à l'animation d'événements de promotion. Ce poste est souvent en lien direct avec la direction générale.

Secteurs et entreprises

→ Tous types d'entreprises ou d'organisations dont la taille justifie d'un service de communication internalisé.

Perspectives de carrière

- Responsable de la communication
- Chef de publicité
- Responsable des relations publiques
- Responsable des relations avec la presse

Profil personnel

Créativité, communication, aisance relationnelle, ouverture d'esprit, maîtrise des outils informatiques, réactivité, goût de l'opérationnel, capacité rédactionnelle.

CAVISTE

Définition du métier

Il tient sa propre boutique de vente de vin. Fin connaisseur du vin, il sélectionne les bouteilles à mettre à la vente. Il négocie auprès des commerciaux en vin la quantité et le prix. C'est un commerçant de proximité, il conseille son client et il sait rendre accessible son univers. Il est souvent entrepreneur et il gère toutes les facettes de son entreprise : comptabilité, gestion, vente, ressources humaines... Il est à la fois un expert dans un domaine très particulier et il est polyvalent pour gérer la boutique.

Secteurs et entreprises

- Caves de producteur
- Caves multi-vente

Perspectives de carrière

- Œnologue
- Sommelier
- Commercial

Profil personnel

Mobilité, réactivité, sens du relationnel, goût pour la prise de décisions, travail multitâche, résolution de problèmes.





CHARGÉ DE LA RELATION AVEC LA CLIENTÈLE

Définition du métier

Il est à la fois technicien, commercial et conseiller. Il prend en charge la totalité de la relation avec un groupe de clients dont il est responsable auprès de la direction commerciale. Il communique toutes informations nécessaires à ses clients, il fait des démarches pour en acquérir de nouveaux. Il fait suivre les réclamations et demandes de sa clientèle à l'équipe commerciale. Il doit atteindre les objectifs commerciaux déterminés avec son directeur commercial.

Secteurs et entreprises

- Agrofourmiture
- Agrochimie
- Engrais
- Semences
- Nutrition animale
- Santé animale
- Machinisme agricole
- Industries agroalimentaires
- Banques
- Assurances
- Agences de communication

Perspectives de carrière

- Chef de secteur
- Chef de secteur régional
- Chef de produit

Profil personnel

Mobilité, disponibilité, goût prononcé pour le terrain, résolution de problèmes, compétences commerciales, pragmatisme, force de conviction, goût des résultats, communication.

ÉPICIER DÉTAILLANT

Définition du métier

Il est en contact permanent avec la clientèle. C'est un généraliste mais il se distingue par son sens de l'accueil et la qualité de service apportée à sa clientèle. Il assure l'achat, le stockage et la mise en rayon dans le respect des règles d'hygiène et de sécurité alimentaire. Il possède une bonne connaissance d'une grande variété de produits. Il est en charge le plus souvent d'un commerce à taille humaine pour répondre aux demandes d'une clientèle en recherche de proximité et de qualité de service. Il fait évoluer régulièrement son offre en fonction des tendances de consommation. Il peut être salarié comme propriétaire de son commerce.

Secteurs et entreprises

- Commerce de proximité
- Entreprises individuelles

Perspectives de carrière

- Responsable en supermarché
- Chef d'enseigne
- Chef de produit

Profil personnel

Mobilité, réactivité, sens du relationnel, goût pour la prise de décisions, travail multitâche, résolution de problèmes.



JOURNALISTE

Définition du métier

Il cherche, récolte, met en forme les informations pour leur pertinence par rapport au public visé. Il assure une veille permanente des sujets d'actualité et des sujets de fond. Son expertise dans un ou plusieurs domaines de l'agriculture, de l'agroalimentaire ou de l'environnement apporte une plus-value supplémentaire à son travail. Il s'assure de la fiabilité de ses sources d'informations et il enrichit en permanence sa culture générale et sa connaissance de la société et du monde. Il doit posséder des compétences de synthèse, d'analyse et être capable de rédiger vite et bien. Il peut aussi contribuer à la vulgarisation de certains sujets afin de les rendre plus accessibles.

Secteurs et entreprises

- Groupes de presse écrite
- Audiovisuel
- Médias numériques et internet

Perspectives de carrière

- Rédacteur en chef
- Responsable de la communication

Profil personnel

Capacité rédactionnelle, d'analyse et de synthèse, adaptabilité, mobilité, réactivité, esprit critique, capacité d'engagement, ouverture d'esprit, polyvalence, communication.

MÉDIATEUR SCIENTIFIQUE

Définition du métier

Il définit et planifie des projets pédagogiques visant à sensibiliser et former le public aux enjeux scientifiques. Il participe à divers projets de sensibilisation des publics de tout âge et de toutes cultures scientifiques dans le cadre de mission publiques ou privées. Il permet de mieux comprendre les principes écologiques afin de limiter la détérioration des milieux naturels. Il peut travailler comme salarié d'une seule entreprise ou comme entrepreneur louant ces services ponctuellement à plusieurs organismes.

Secteurs et entreprises

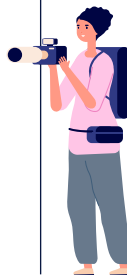
- Entreprises privés
- Entreprises publiques

Perspectives de carrière

- Communicant
- Journaliste
- Consultant

Profil personnel

Créativité, communication, aisance relationnelle, ouverture d'esprit, maîtrise des outils informatiques, réactivité, goût de l'opérationnel, capacité rédactionnelle.





DISTRIBUTION **LOGISTIQUE** _

- P.50** | Acheteur en distribution
- P.50** | Chef de produit
- P.51** | Responsable du merchandising
- P.51** | Chef de rayon
- P.52** | Responsable de la satisfaction des clients
- P.52** | Responsable de magasin
- P.53** | Contrôleur de la qualité
- P.53** | Responsable de la distribution en coopérative
- P.54** | Ingénieur de la logistique
- P.54** | Gestionnaire de stocks

ET AUSSI :



Responsable de plateforme | Responsable expédition | Responsable frêt



TÉMOIGNAGES

Benjamin

**Métier : Responsable de marché bio
(service du marketing)**

Entreprise : BLUE WHALE

Pouvez-vous décrire vos missions au sein de votre entreprise ?

Mon rôle est d'analyser le marché et d'avoir une vision à long terme afin d'accompagner :

- nos équipes commerciales dans leur développement d'affaires,
- nos coopératives dans leur organisation,
- nos producteurs dans leurs choix.

Je travaille avec les équipes du marketing et de la communication dans la mise en place des actions visant à mettre en avant nos produits sur tous les marchés en France et à l'export. C'est une fonction transversale du producteur au consommateur avec le but de valoriser la production de nos producteurs et pérenniser leur activité.

Selon vous, quels sont les atouts de la formation d'ingénieur ?

Les atouts de la formation Ingénieur sont :

- L'adaptabilité
- L'analyse, avec le réflexe de réfléchir « du général au particulier »
- La capacité à travailler en mode projet
- Le savoir être, inculqué par l'esprit de l'école et les expériences de stages



Un souvenir marquant dans votre carrière professionnelle ?

Mes débuts en tant que chef de produit Bio, où tout était à créer ! Un challenge que j'ai apprécié relever pour créer désormais un service dédié au bio dans l'entreprise.

Un conseil aux futurs candidats ?

Soyez vous-même car, au-delà de vos compétences, c'est la personne que vous êtes et votre motivation qui feront la différence dans les études et après !

« Soyez vous-même ! »





ACHETEUR EN DISTRIBUTION

Définition du métier

Il applique la politique d'achat et négocie avec les fournisseurs les prix et la qualité des articles référencés pour approvisionner les magasins. Il veille à l'application des procédures de démarche de qualité dans les achats. S'il est sur un site industriel, il achète les matières premières. Il participe à la formulation des produits et il est responsable des appels d'offres pour les fournisseurs. Il audite les sous-traitants et les fournisseurs (délais, qualité...).

Secteurs et entreprises

- Agrochimie
- Engrais
- Industries agroalimentaires
- Grande distribution
- Négociants et grossistes
- Centrales d'achat
- Équipements industriels
- Emballage
- Conditionnement

Perspectives de carrière

- Chargé de clientèle
- Chef de secteur ou région

Profil personnel

Goût pour l'opérationnel, compétences commerciales, réactivité, goût du challenge, goût des résultats, sens de la négociation, aisance relationnelle.

CHEF DE PRODUIT

Définition du métier

Il est rattaché au service du marketing et analyse en permanence son portefeuille de produits par rapport aux besoins du marché, des utilisateurs ou des consommateurs. Il rédige les documentations concernant les produits à destination des équipes commerciales. Il effectue la veille concurrentielle. Il intervient en coordination de la politique commerciale et du marketing, la communication et la qualité des produits.

Secteurs et entreprises

- Agrochimie
- Engrais
- Semences
- Nutrition animale
- Santé animale
- Industries agroalimentaires
- Chimie
- Pharmacie
- Biotechnologies
- Banques
- Assurances
- Agences de communication

Perspectives de carrière

- Chargé d'études marketing
- Chargé de clientèle
- Chef de secteur ou région

Profil personnel

Goût pour l'opérationnel, pour la prise de décisions stratégiques, résolution de problèmes, capacité d'analyse et de synthèse, gestion de projets, créativité, force de proposition.



RESPONSABLE DU MERCHANDISING

Définition du métier

Il assure l'optimisation de la présentation des produits dans le magasin et de la navigation des clients afin de mettre en valeur les marchandises. Il doit donner envie aux clients de consommer grâce au bon positionnement des produits, l'aménagement esthétique de la boutique, le décor, les éclairages etc. Il est particulièrement attentif à l'expérience du client : il analyse les attentes et les besoins des consommateurs par des études de comportement d'achat. Il travaille en concertation avec la direction des ventes et il applique la stratégie commerciale du magasin.

Secteurs et entreprises

- Tous les points de vente : grandes et moyennes surfaces, généralistes ou spécialisées

Perspectives de carrière

- Responsable du marketing
- Responsable des ventes
- Responsable de magasin

Profil personnel

Disponibilité, goût pour l'opérationnel, compétences commerciales, pragmatisme, autonomie, capacités de gestion et d'organisation, d'engagement et d'encadrement d'équipes.

CHEF DE RAYON

Définition du métier

Il organise l'ensemble de son rayon (rotation des produits, publicité, promotion, gestion des stocks). Il travaille étroitement avec l'acheteur et les fournisseurs. En fonction de la surface du magasin, il peut gérer des équipes plus ou moins importantes en nombre allant jusqu'à 20-30 personnes et participer à leur recrutement. Avec cette équipe, il travaille le plus souvent à partir de base de données. Il participe aux démarches de qualité et de traçabilité de son enseigne. Il est responsable de la rentabilité de son rayon et il doit mener à bien les objectifs de son secteur.

Secteurs et entreprises

- Enseignes de la grande distribution
- Distribution spécialisée

Perspectives de carrière

- Chef de secteur (3 à 5 rayons)
- Acheteur
- Chef de produit
- Responsable de la qualité
- Responsable des relations avec la clientèle

Profil personnel

Disponibilité, goût pour l'opérationnel, pragmatisme, autonomie, capacité d'organisation, d'engagement et d'encadrement d'équipes.





RESPONSABLE DE LA SATISFACTION DES CLIENTS

Définition du métier

Il fait l'interface entre le service commercial, la production et la logistique. Il s'assure de la satisfaction des clients à travers une bonne administration des ventes. Il reçoit et règle les réclamations des clients. Il se coordonne en permanence avec l'ordonnancement. Il peut participer à l'élaboration de la politique commerciale et en vérifie l'application. Il travaille avec une équipe de spécialistes qui gère les commandes, les factures, et les conditions commerciales.

Secteurs et entreprises

- Agrofourniture
- Machinisme agricole
- Grande distribution
- Centrales d'achats
- Entreprises de pharmacie / cosmétologie
- Entreprises de transport et entreposage
- Coopératives
- Négoces
- Banques
- Assurances

Perspectives de carrière

- Chef des ventes
- Directeur régional
- Directeur de la logistique
- Directeur de la qualité

Profil personnel

Goût pour l'opérationnel, sens du client, méthode, capacité de gestion, résolution de problèmes, aisance avec les chiffres, gestion des priorités, sens de la négociation, encadrement d'équipes, sens du dialogue, aisance relationnelle.

RESPONSABLE DE MAGASIN

Définition du métier

Il organise tous les aspects importants de son magasin de grande et moyenne surface (GMS) : performance des ventes, respect du budget, recrutements, gestion des stocks, respect des règles d'hygiène et de sécurité pour les clients et les employés. Il met en place des stratégies en matière de marketing, de promotions, de merchandising. Il fixe les objectifs de vente pour chaque service. Il doit atteindre un chiffre d'affaires ciblé par sa direction.

Secteurs et entreprises

- Enseignes de la grande distribution
- Distribution spécialisée

Perspectives de carrière

- Directeur régional
- Directeur d'entrepôt

Profil personnel

Capacité de négociation et d'écoute, encadrement d'équipe, sens de l'organisation, réactivité, polyvalence, sens du contact humain.





CONTRÔLEUR DE LA QUALITÉ

Définition du métier

Il veille aussi bien à l'organisation opérationnelle qu'à la qualité de la production ou la satisfaction des clients. Il fait un état des lieux régulier de chaque service à l'aide d'indicateurs afin de vérifier le niveau de qualité et d'identifier les actions correctives et préventives à mettre en place. Il propose des axes d'amélioration visant à garantir au personnel comme aux consommateurs un niveau de qualité constant. Il est responsable de la conformité des marchandises aux exigences internes et externes de qualité. Il veille à la bonne représentation de l'enseigne auprès des clients, des fournisseurs et des services de contrôle. Il travaille à l'obtention de normes officielles pour la distribution.

Secteurs et entreprises

- Tous les points de vente : grandes et moyennes surfaces, généralistes ou spécialisées

Perspectives de carrière

- Responsable du marketing
- Responsable des ventes
- Responsable de magasin

Profil personnel

Disponibilité, goût pour l'opérationnel, pragmatisme, autonomie, capacité d'organisation, d'engagement et d'encadrement d'équipes.

RESPONSABLE DE LA DISTRIBUTION EN COOPÉRATIVE

Définition du métier

Il est responsable des espaces de collecte et de stockage et il organise les magasins de distribution. Il assure le bon approvisionnement des différents magasins. Il gère la relation avec les agriculteurs et les livreurs. Il reçoit les fournisseurs et met en place les opérations promotionnelles du magasin. Il veille au respect des normes de sécurité et de traçabilité.

Secteurs et entreprises

- Coopératives
- Négoce

Perspectives de carrière

- Responsable de la logistique
- Chef de secteur régional
- Responsable des achats

Profil personnel

Sens de la négociation et du commerce, gestion des priorités, polyvalence, connaissance du milieu agricole, goût prononcé pour le terrain.



INGÉNIEUR DE LA LOGISTIQUE

Définition du métier

Il gère l'organisation opérationnelle de l'approvisionnement et de la distribution. Sa mission repose sur l'équilibre entre la qualité de service aux clients et l'optimisation des coûts logistiques. Il travaille en étroite collaboration avec le service commercial, le gestionnaire des stocks et la production. Il peut participer à l'optimisation des stocks et à la négociation pour obtenir le meilleur rapport coût/qualité/service rendu par les transports.

Secteurs et entreprises

- Agrofourniture
- Machinisme agricole
- Grande distribution
- Centrales d'achats
- Entreprises de pharmacie / cosmétologie
- Entreprises de transport et entreposage
- Coopératives
- Négoces

Perspectives de carrière

- Responsable de la supply chain
- Responsable de la qualité
- Responsable de la production
- Directeur de plateforme

Profil personnel

Rigueur, goût pour l'opérationnel, sens du client, capacité de gestion, résolution de problèmes, pragmatisme, adaptabilité, réactivité, sens de la négociation, aptitude au management.

GESTIONNAIRE DE STOCKS

Définition du métier

Il veille à la bonne gestion des stocks et applique les plans d'approvisionnement du magasin. Il assure la liaison avec les fournisseurs et les transporteurs. Il est responsable du contrôle quantitatif et qualitatif des marchandises réceptionnées. Il coordonne l'ensemble de la chaîne d'approvisionnement, planifie les inventaires. Il peut diagnostiquer les dysfonctionnements et traiter leurs signalements dans le cadre de la politique de qualité.

Secteurs et entreprises

- Agrofourniture
- Machinisme agricole
- Grande distribution
- Centrales d'achats
- Entreprises de pharmacie / cosmétologie
- Entreprises de transport et entreposage
- Coopératives
- Négoces

Perspectives de carrière

- Responsable de la logistique
- Responsable de la production
- Responsable de la qualité

Profil personnel

Goût pour l'opérationnel, capacité de gestion, résolution de problèmes, pragmatisme, capacité d'organisation, gestion du temps.



CONSEIL ET _____ **ACCOMPAGNEMENT**

P.57 | Conseiller en patrimoine

P.57 | Auditeur

P.58 | Contrôleur de gestion

P.58 | Chargé bancaire de clientèle agricole

P.59 | Courtier en assurance

P.60 | Data analyst / data scientist

P.60 | Conseiller juridique

P.61 | Conseiller en agroenvironnement





TÉMOIGNAGES

Aude

Métier : Cheffe de projet «audit»
Entreprise : GROUPE ECOCERT



Pouvez-vous décrire vos missions au sein de votre entreprise ?

Je gère des projets liés à l'audit : la préparation et l'animation des réunions, l'accompagnement des groupes de travail, le suivi des échéances... Je réalise ponctuellement des formations et des audits en agriculture biologique, à dimension internationale principalement.

Selon vous, quels sont les atouts de la formation d'ingénieur ?

Elle permet de développer sa capacité d'adaptation ; d'acquérir de solides méthodes de travail et de nombreuses bases techniques rendant les jeunes diplômés rapidement opérationnels et autonomes. Elle sensibilise à l'approche du terrain, indispensable à la prise de décisions pertinentes et pragmatiques.

Un souvenir marquant dans votre carrière professionnelle ?

J'ai eu la chance d'auditer des producteurs de café éthiopiens, situés à 2000 m d'altitude, dans une zone peu accessible. Une expérience incroyable !

Un conseil aux futurs candidats ?

Soyez curieux et n'hésitez pas à sortir de votre zone de confort !

« La formation d'ingénieur sensibilise à l'approche du terrain, indispensable à la prise de décisions pertinentes et pragmatiques. »





CONSEILLER EN PATRIMOINE

Définition du métier

Il conseille ou gère le patrimoine immobilier et financier de ses clients, que ce soient des entrepreneurs ou des exploitants, en leur proposant ou en réalisant pour eux des placements divers. Il élabore une stratégie patrimoniale pour leurs comptes. Il réalise un audit des biens du client, étudie et dresse un bilan de leur situation personnelle. Son objectif est d'optimiser la rentabilité du patrimoine, de répondre aux objectifs du client de constituer un capital ou de percevoir un revenu régulier. Il propose des produits d'assurance, conseille l'achat ou la vente de biens immobiliers. Il a une fonction en lien direct avec la direction financière et générale.

Secteurs et entreprises

- Centres de gestion
- Cabinets d'experts
- Banques
- Assurances

Perspectives de carrière

- Directeur d'agence
- Directeur de patrimoine
- Directeur régional

Profil personnel

Capacité d'expertise financière, compétences commerciales, rigueur, goût du challenge, sens des responsabilités, capacité d'engagement.

AUDITEUR

Définition du métier

Il est mandaté pour examiner les comptes et la gestion d'une entreprise. Dans la majorité des cas, il ne fait pas partie des salariés de l'entreprise. Il travaille pour un cabinet d'audit qui évalue la santé et régularité des comptes des entreprises clientes. Seules les très grandes entreprises s'équipent d'un service d'audit interne. Il analyse tous les documents mis à sa disposition et il mène des entretiens approfondis avec les salariés de l'entreprise. Il rend compte de son diagnostic et de ses recommandations aux dirigeants.

Secteurs et entreprises

- Entreprises privées
- Cabinet d'audit

Perspectives de carrière

- Auditeur senior dans un cabinet d'audit
- Directeur financier dans une entreprise

Profil personnel

Expertise comptable et financière, capacité de gestion, d'organisation, d'analyse et de synthèse, rigueur de présentation, autonomie, réactivité, sens des responsabilités, aisance relationnelle.



CONTRÔLEUR DE GESTION

Définition du métier

Il supervise le processus de définition et de réalisation budgétaire de l'entreprise, il s'assure de sa bonne rentabilité. Il élabore des budgets prévisionnels et met en place des outils de gestion et des procédures de contrôle nécessaires au suivi permanent des résultats. Il collecte, analyse, synthétise les données et présente toute information utile au pilotage financier de l'entreprise. Il établit des prévisions. Il analyse la performance de l'entreprise en matière de coûts.

Secteurs et entreprises

- Machinisme agricole
- Industries agroalimentaires
- Agrofourniture
- Équipements industriels

Perspectives de carrière

- Directeur administratif et financier
- Directeur du contrôle de gestion
- Directeur de site

Profil personnel

Capacité de gestion, d'organisation, d'analyse et de synthèse, rigueur de présentation, autonomie, réactivité, sens des responsabilités, aisance relationnelle.

CHARGÉ BANCAIRE DE CLIENTÈLE AGRICOLE

Définition du métier

Il est responsable d'un portefeuille de clients. Il visite ses clients agriculteurs et leur propose des solutions adaptées à leurs besoins : crédits, placements, moyens de paiement. Il analyse leur situation financière et évalue les risques afin d'établir un programme d'investissement, optimiser la gestion de trésorerie. Il négocie alors la vente de produits ou de services. Il assure la prospection et le suivi quotidien de sa clientèle. Il exerce en lien direct avec les directions financières, opérationnelles (financements spécialisés) et fonctionnelles (risques crédit, juridique etc.)

Secteurs et entreprises

- Banques
- Assurances
- Sociétés de financement

Perspectives de carrière

- Spécialisation dans le créneau professionnel (PME/PMI ou grands comptes)
- Directeur de clientèle
- Directeur d'agence

Profil personnel

Aisance avec les chiffres, compétences commerciales et connaissance du milieu agricole, sens de la négociation, force de proposition, aisance relationnelle, approche globale, adaptabilité.



COURTIER EN ASSURANCE

Définition du métier

Il exerce en profession libérale indépendante. Il prospecte auprès des compagnies d'assurances afin de négocier pour ses clients des contrats avantageux au meilleur prix. Il peut proposer des assurances pour des risques standards (incendie, inondation, accident) ou des contrats sur mesure pour répondre à des demandes particulières. Il est responsable du montage administratif de ces dossiers. Il négocie les conditions de garantie offertes au client avec les sociétés d'assurances tout en faisant jouer la concurrence.

Secteurs et entreprises

- Cabinets de courtier

Perspectives de carrière

- Responsable d'équipe
- Fondateur de cabinet

Profil personnel

Aisance avec les chiffres, compétences commerciales et connaissance du milieu agricole, sens de la négociation, force de proposition, aisance relationnelle, approche globale, adaptabilité.



DATA ANALYST / DATA SCIENTIST

Définition du métier

Il analyse les données pour synthétiser les informations susceptibles d'orienter les choix de l'entreprise. Le data scientist a une vision transverse et il est secondé par des data analysts qui prennent en charge un type de données spécifiques. Il compare les données de l'entreprise et les informations sur la clientèle mises à disposition via les services web. Il conçoit les algorithmes pour collecter, stocker, traiter et restituer ces données. Il peut ensuite concevoir des modèles d'analyse pour traiter ces données brutes en traduisant un problème ou une incertitude de l'entreprise en problème statistique.

Secteurs et entreprises

- Services de support interne
- Cabinets de conseil
- Freelance

Perspectives de carrière

- Responsable des systèmes d'information
- Entrepreneur informatique

Profil personnel

Résolution de problèmes, capacité de gestion de projets, compétence en modélisation, statistique et informatique, adaptabilité, capacité d'organisation, gestion du temps, des priorités.



CONSEILLER JURIDIQUE

Définition du métier

Il conseille les acteurs du monde rural en matière de droit. Il organise et anime des réunions de formation et d'information. Il accompagne les clients sur toutes les étapes de la vie de leur société. Il les aide à progresser et à développer leurs activités par le conseil et la formation. Il se charge de la rédaction des actes juridiques. Il assure une veille juridique, fiscale, législative et réglementaire.

Secteurs et entreprises

- Centres de gestion
- Syndicats agricoles
- Chambres d'agriculture
- Coopératives
- Interprofessions

Perspectives de carrière

- Responsable juridique
- Consultant en cabinet
- Consultant libéral

Profil personnel

Connaissance du milieu agricole, rigueur, esprit d'analyse et de synthèse, aisance rédactionnelle, autonomie, goût du travail en équipe, pédagogie, qualités relationnelles, sens de l'écoute et du contact.

CONSEILLER EN AGROENVIRONNEMENT

Définition du métier

Il apporte des solutions concrètes à des problèmes précis, comme la dépollution d'une rivière, l'amélioration de la collecte des déchets, une alternative aux produits de traitement des plantes. Il réalise des diagnostics environnementaux puis propose des solutions détaillées dans des rapports, des synthèses, des bulletins techniques. Il travaille directement avec les agriculteurs, les collectivités, les industries ou les bureaux d'études. Il a besoin de bonnes connaissances en techniques agricoles et gestion de l'environnement.

Secteurs et entreprises

- | | |
|--------------------------|---|
| → Chambres d'agriculture | → Bureaux d'études |
| → Fédérations | → Cabinets d'experts |
| → Interprofessions | → Société de captage |
| → Groupements | → Collecte |
| → Instituts techniques | → Traitement des eaux |
| → Organismes associatifs | → Traitement et élimination des déchets |
| → Agrofourmiture | → Entreprises d'écoconstruction |
| → Agrochimie | |

Perspectives de carrière

- Responsable de service
- Responsable d'une structure

Profil personnel

Disponibilité, goût prononcé pour le terrain, connaissance du milieu agricole, pragmatisme, force de conviction, force de proposition, goût des résultats, intérêt pour le travail en équipe, aisance relationnelle.



ENSEIGNEMENT **RECHERCHE**

P.64 | Ingénieur de recherche

P.64 | Doctorant

P.65 | Enseignant chercheur

P.65 | Responsable de laboratoire d'analyses

P.66 | Responsable de programme de sélection

P.66 | Directeur pédagogique

P.67 | Directeur d'établissement d'enseignement

P.67 | Concepteur de formation

P.68 | Directeur de la recherche et du développement





TÉMOIGNAGES

Eva

Métier : Ingénieure puis doctorante en thèse CIFRE*

Entreprise : TerraNIS

Pouvez-vous décrire vos missions au sein de votre entreprise ?

En tant que doctorante CIFRE, j'ai un statut de chef de projet au sein de TerraNIS. J'ai pour mission la mise en place d'un nouvel outil pour suivre le statut hydrique de la vigne par télédétection.

Selon vous, quels sont les atouts de la formation d'ingénieur ?

Au-delà des connaissances théoriques nécessaires, lors de ma formation j'ai surtout appris à travailler dans la pluridisciplinarité et à côtoyer des personnes de différents horizons (techniciens, chercheurs, agriculteurs...).

Un souvenir marquant dans votre carrière professionnelle ?

Je n'avais jamais vraiment envisagé de faire une thèse avant la fin de mes études mais aujourd'hui je ne le regrette pas car cette expérience a été très enrichissante tant au niveau professionnel que personnel.

Un conseil aux futurs candidats ?

Il faut rester ouvert aux différentes opportunités et aux différents métiers qu'offre cette formation. Il y en aura toujours un fait pour vous et pas forcément celui auquel vous pensiez en arrivant.

« J'ai surtout appris à travailler dans la pluridisciplinarité et à côtoyer des personnes de différents horizons. »

“

*thèse en partenariat avec une entreprise



Geoffrey

Métier : Ingénieur de recherche, responsable de cultures annuelles

Entreprise : ELICIT PLANT

Pouvez-vous décrire vos missions au sein de votre entreprise ?

Dans mon entreprise actuelle, je m'occupe de faire le lien entre la R&D et le commerce. Cela passe par la création de partenariats d'essais avec des futurs partenaires distributeurs pour qu'ils puissent tester les produits biostimulants que nous proposons et qu'à terme ils les adoptent pour pouvoir ensuite les distribuer. Le fait de travailler dans une TPE est très stimulant : les missions sont variées et me poussent à sortir de ma zone de confort.

Selon vous, quels sont les atouts de la formation d'ingénieur ?

La formation d'ingénieur est importante car elle apprend l'adaptabilité. Pour moi l'ingénieur est celui qui doit avoir le plus de résilience face à un changement de paradigme.

Un souvenir marquant dans votre carrière professionnelle ?

Un souvenir marquant : Travailler une semaine sans voir le soleil ou la nuit lors de déplacements au nord du cercle polaire pendant mon VIE.

Un conseil aux futurs candidats ?

Quoique vous fassiez professionnellement, vivez-le à 200% !

« La formation d'ingénieur est importante car elle apprend l'adaptabilité. »

“



INGÉNIEUR DE RECHERCHE

Définition du métier

Il étudie les possibilités d'application des nouvelles connaissances : des nouveaux matériaux ou procédés, à la conception ou la réalisation de produits nouveaux ou à la mise au point de méthodes novatrices, etc. Il rédige des rapports de recherche ou propose des prototypes expérimentaux, afin de les transmettre aux services chargés du développement des produits (logiciels ou matériels). Il est en lien avec les autres équipes de recherche de l'organisme et avec le directeur de la recherche de l'entreprise ou du laboratoire. Son expertise lui permet de lier les connaissances théoriques et la pratique expérimentale pour conceptualiser de nouvelles applications.

Secteurs et entreprises

- Laboratoires de recherche publique
- Laboratoires de recherche privée
- Instituts techniques
- Agrofourniture
- Agrochimie
- Agroalimentaire
- Semences
- Nutrition animale
- Chimie de transformation non alimentaire
- Biotechnologies
- Bureaux d'études
- Cabinets d'experts
- Emballage
- Conditionnement

Perspectives de carrière

- Chercheur
- Enseignant-chercheur
- Directeur de recherche
- Doctorant

Profil personnel

Rigueur, goût pour l'opérationnel, méthode, capacités rédactionnelles, capacités d'analyse et de synthèse, créativité, pragmatisme, ouverture d'esprit, intérêt pour le travail en équipe, aisance relationnelle.

DOCTORANT

Définition du métier

Il est chercheur de formation. Il se forme au sein d'une unité ou d'une équipe de recherche reconnue par évaluation nationale. Il fait la synthèse des connaissances existantes sur son sujet par une recherche bibliographique. Il réponds ensuite aux hypothèses en suivant une méthode scientifique pour apporter de nouveaux éléments de compréhension dans son domaine d'expertise. Il peut travailler sur le terrain, mener des expériences en laboratoire et réaliser des enquêtes. Il rédige une thèse qui sera évaluée par un comité scientifique. Il se doit de partager ses connaissances avec ses pairs lors de congrès et dans des revues scientifiques internationalement reconnues.

Secteurs et entreprises

- Écoles d'enseignement supérieur
- Universités
- Laboratoires de recherche publique
- Laboratoires de recherche privée
- Écoles doctorales

Perspectives de carrière

- Chercheur
- Enseignant-chercheur
- Directeur de recherche

Profil personnel

Rigueur, capacités rédactionnelles, capacité d'analyse et de synthèse, autonomie, ouverture d'esprit, goût pour la formation.



ENSEIGNANT CHERCHEUR

Définition du métier

Il enseigne dans sa spécialité par des cours magistraux, des travaux dirigés et des travaux pratiques. Il assure la préparation et la correction des examens. Il fait le lien entre la recherche et la transmission aux étudiants. Il peut superviser des mémoires ou des thèses. Il travaille avec l'ensemble de l'équipe pédagogique et sous l'autorité du directeur de la recherche. Il participe à la diffusion de la connaissance grâce à la publication d'articles, aux interventions dans des colloques entre chercheurs ou encore lors d'échanges avec des entreprises.

Secteurs et entreprises

- Écoles d'enseignement supérieur
- Universités
- Laboratoires de recherche publique
- Laboratoires de recherche privée
- Écoles doctorales

Perspectives de carrière

- Directeur d'établissement
- Directeur de recherche
- Directeur des études

Profil personnel

Rigueur, capacités rédactionnelles, capacité d'analyse et de synthèse, autonomie, ouverture d'esprit, goût pour la formation, pédagogie et méthode.

RESPONSABLE DE LABORATOIRE D'ANALYSES

Définition du métier

Il organise des activités de mesure et d'analyse de conformité et de qualité (analyse biologique, chimique ou physique de matière ou de produit). Il fait respecter les règles d'hygiène, de sécurité et environnementales. Il intervient selon un protocole de contrôle réglementaire. Il exerce en lien direct avec la production, la R&D et le service de la qualité d'un site. Il encadre et dirige une équipe de techniciens de laboratoire, de chercheurs, d'ingénieurs et d'assistants techniques. C'est un expert reconnu dans son domaine.

Secteurs et entreprises

- Laboratoires d'analyses
- Industries agroalimentaires
- Industries pharmaceutiques
- Industries cosmétiques
- Instituts techniques

Perspectives de carrière

- Directeur de site
- Directeur de la qualité
- Directeur de la production

Profil personnel

Rigueur, goût pour la prise de décision stratégique, capacités d'organisation, gestion du temps, sens des responsabilités, force de proposition, encadrement d'équipes, savoir animer.



RESPONSABLE DE PROGRAMME DE SÉLECTION

Définition du métier

Il sélectionne et fait évoluer les espèces animales et végétales. Il répond ainsi aux demandes d'amélioration de production, des rendements, de la quantité et de la qualité afin de satisfaire aux exigences des professionnels et des consommateurs. Il travaille avec les services de recherche, du marketing et commercial.

Secteurs et entreprises

- Laboratoires publics
- Production animale
- Production végétale
- Instituts techniques
- Coopératives
- Négoce

Perspectives de carrière

- Directeur de recherche
- Directeur d'institut technique

Profil personnel

Disponibilité, rigueur, goût pour la prise de décision stratégique, connaissance du milieu agricole, capacité de gestion de projets, pragmatique, sens des responsabilités, force de proposition, encadrement d'équipes, savoir animer.

DIRECTEUR PÉDAGOGIQUE

Définition du métier

Il travaille quotidiennement sur le contenu, le programme, le format et les outils pédagogiques des formations. Il est garant du dispositif d'accompagnement des étudiants. Il conseille les étudiants dans leurs choix d'orientation et de parcours tout au long de leur cursus. Il coordonne l'équipe pédagogique.

Secteurs et entreprises

- Écoles d'enseignement supérieur
- Universités

Perspectives de carrière

- Directeur de recherche
- Directeur d'établissement
- Directeur d'institut technique

Profil personnel

Disponibilité, capacités de gestion, d'engagement et rédactionnelles, dynamisme, implication, sens des responsabilités, goût pour la formation, sens du dialogue.





DIRECTEUR D'ÉTABLISSEMENT D'ENSEIGNEMENT

Définition du métier

Il veille au bon fonctionnement de l'établissement dont il est responsable. Il organise l'administration du site et fait respecter les règles d'accueil et de sécurité. Il met en œuvre les orientations pédagogiques et éducatives nationales et vérifie leurs applications. Il propose de nouvelles méthodes de travail. Il coordonne les missions d'enseignement, éventuellement de recherche et d'alternance. Il peut assurer une partie de l'enseignement. Il rapporte opérationnellement et financièrement au conseil d'administration de l'établissement. Il représente l'établissement et noue des partenariats avec des acteurs extérieurs : autres établissements, entreprises et instituts techniques.

Secteurs et entreprises

→ Établissements d'enseignement

Perspectives de carrière

- Administrateur
- Directeur d'institut technique

Profil personnel

Dispositions managériales, disponibilité, capacités de gestion, d'engagement et rédactionnelles, dynamisme, implication, sens des responsabilités, goût pour la formation, sens du dialogue.

CONCEPTEUR DE FORMATION

Définition du métier

Il conçoit différents contenus pédagogiques : formation continue, formation en ligne, travaux pratiques, travaux dirigés, stage et tutorat. Pour répondre aux publics visés, il analyse leurs besoins, choisit et des modalités pédagogiques adaptées et identifie les formateurs adéquats. Il veille au bon déroulement des formations en lien avec les enseignants. Il accompagne ces derniers pour une meilleure prise en compte des besoins des élèves en proposant des outils innovants et interactifs.

Secteurs et entreprises

- Établissements d'enseignement
- Organismes de formation
- Lycées agricoles
- Centres de formations des apprentis (CFA)
- Chambres d'agriculture

Perspectives de carrière

→ Enseignant

Profil personnel

Rigueur, créativité, capacités rédactionnelles, d'analyse et de synthèse, autonomie, ouverture d'esprit, goût pour la formation, pédagogie et méthode.



DIRECTEUR DE LA RECHERCHE ET DU DÉVELOPPEMENT

Définition du métier

Il définit avec son équipe la stratégie de recherche et de développement (R&D) de l'entreprise. Il pilote ensuite les activités. Il gère et développe les relations avec les prestataires extérieurs (laboratoires publics et privés, grandes écoles...). Il est un point de liaison entre les compétences de production, du marketing, commerciales et de la qualité. Il doit avoir une bonne vision prospective des demandes du marché et des attentes des consommateurs avec une attention aux innovations disponibles.

Secteurs et entreprises

- Agrofourniture
- Instituts techniques
- Industries agroalimentaires
- Semences
- Chimie de transformation non alimentaire
- Pharmacie
- Cosmétologie
- Biotechnologies
- Équipements industriels
- Emballage
- Conditionnement

Perspectives de carrière

- Directeur de la production
- Directeur de la qualité
- Directeur de site

Profil personnel

Disponibilité, goût pour la prise de décisions stratégiques, capacité d'analyse et de synthèse, capacité d'engagement, dynamisme, implication, aptitude au management, aisance relationnelle, créativité, expertise technique.



Remerciements

Réalisé en partenariat avec les réseaux d'alumni des écoles

JUNIA
ALUMNI

alumni
isara
CULTIVONS NOTRE RESEAU

PURPAN
ALUMNI

et avec l'APECITA, l'emploi agri-agro

apecita
l'emploi agri/agro

**85% des emplois
de 2030 n'existent pas encore !***

De nouveaux métiers voient le jour pour répondre aux besoins du monde professionnel, qui changent et évoluent constamment.

**« Certains de nos étudiants
inventent et créent dès aujourd'hui
leur métier de demain ! »**



C'est pourquoi les écoles de France Agro³ ont à cœur de faire évoluer et d'adapter leur contenus pédagogiques et leur accompagnement afin de former les ingénieurs résilients et agiles à venir.

*Rapport de Dell et «l'Institut pour le Futur» de 2017.

3 Grandes Écoles

- 3 grandes villes universitaires
- 1 cursus postbac en 5 ans
- 150 universités partenaires dans le monde
- 94% des diplômés en activité après 6 mois*



JUNIA ISA

www.isa-lille.fr

isara
AGRO SCHOOL FOR LIFE

www.isara.fr

INP PURPAN
ÉCOLE D'INGÉNIEURS

Sciences du vivant | Agriculture
Agroalimentaire | Marketing | Management

www.purpan.com

* Enquête 2019 CGE - Cumul des 3 écoles de France Agro³



France Agro³, 149 Avenue du Maine - 75014 PARIS
+33 (0)1 49 49 09 49 | contact@franceagro3.org

www.franceagro3.org