

## Vaccinés et puce Bluetooth ?

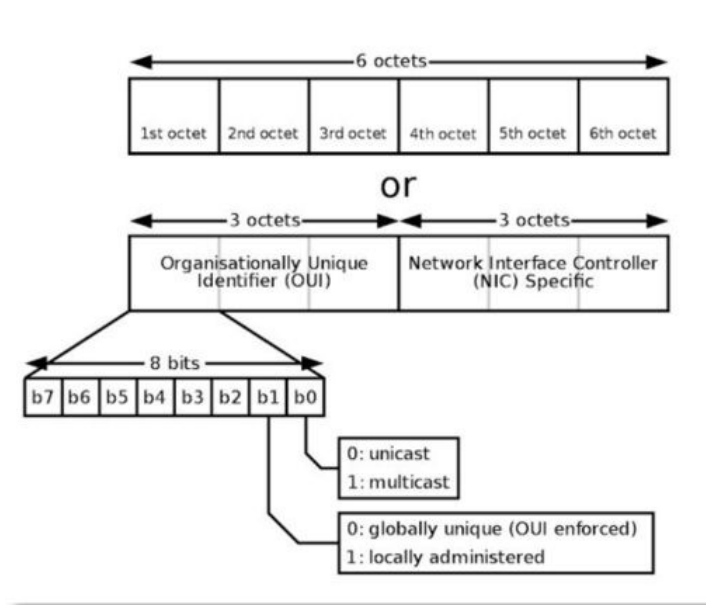
L'Échelle de Jacob

mar., 07 déc. 2021 17:54 UTC

Voici une capture d'écran de smartphone, prise devant un supermarché. Il semble que beaucoup de vaccinés aient un **code alphanumérique spécifique**, une [adresse MAC](#) Bluetooth unique, qui apparaît à l'écran lorsque le Bluetooth est activé en mode recherche de périphériques. Ce type d'adresse physique, assigné à chaque puce Bluetooth injectée avec le vaccin, propose environ 281.000 milliards d'adresses MAC possibles **et change tous les jours, en fonction d'un algorithme évitant la falsification de l'adresse !**



Lorsque l'on marche dans la rue, les codes alphanumériques changent avec le flux continu de piétons et de véhicules. Les adresses ont toutes le même format alphanumérique normalisé (adresse MAC), douze chiffres et lettres, séparés par deux points.



Plus il y a de monde, plus les codes apparaissent, la liste évolue en permanence. Le fait que les codes changent avec les passants n'a de sens que si ces personnes elles-mêmes en sont porteuses. Pour information, les GSM et les objets connectés ne renvoient que rarement ce type de code, mais des noms d'appareils ou des références constructeurs.

Ces codes ne sont visibles qu'avec certains smartphones, Samsung, Asus et d'autres, les iPhones ne les affichent pas, ainsi que certains téléphones chinois. Les smartphones plus anciens sont plus sensibles et sont capables de détecter ces codes alphanumériques uniques sur plus de 20 mètres.

Avant de crier au fake, faites vous-même l'expérience suivante, qui est à la portée de tous :

Vous ne devez pas être vacciné et être en possession d'un smartphone qui détecte ces codes. Vous ne devez avoir sur vous aucune montre connectée et autre oreillette Bluetooth.

Placez-vous dans un endroit naturel ou au centre d'un parking non-fréquenté, à l'air libre, sans personne dans un rayon de 40 mètres, afin de ne pas polluer l'expérience.

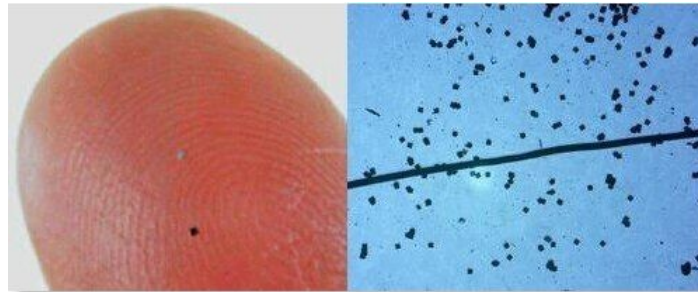
Lancez une première recherche de nouveaux périphériques Bluetooth sur votre smartphone, afin de vérifier qu'aucune adresse MAC n'apparaît. Ensuite, faites signe à un ami vacciné, situé en dehors du périmètre, afin qu'il vous rejoigne et relancez une nouvelle recherche de périphériques Bluetooth sur votre smartphone. Son adresse MAC unique va apparaître. Demandez-lui ensuite de retourner où il était, son adresse MAC va disparaître. Relancez régulièrement la recherche dès qu'elle s'arrête. Vous pouvez recommencer avec plusieurs vaccinés. **L'identité numérique de votre ami changera tous les jours.**

L'expérience a été répétée de nombreuses fois avec des vaccinés Pfizer et Moderna, et il semble que de rares vaccinés ne renvoient pas de code, même après deux vaccinations, par moment certains codes, préalablement détectés, disparaissent, reste à en déterminer la cause.

Un vacciné peut aussi réaliser seul cette expérience, dans les mêmes conditions, sauf que quand il lancera la recherche des périphériques Bluetooth, son code apparaîtra partout où il se trouve et changera tous les jours.

## Comment ce tour de force a-t-il été possible ?

La technologie des micro-puces intelligentes permet de réaliser des puces d'un dixième de millimètre, voire moins, comme le précise le [fabriquant Hitachi](#). La taille de ces puces permet leur injection à travers une aiguille de seringue sans le moindre problème.



Les flacons servant à la vaccination contiennent, la plupart du temps, plusieurs doses, il n'est donc pas possible de diluer les puces dans le liquide vaccinal, il y aurait risque d'en aspirer plusieurs en même temps ou pas du tout.

Une puce unique est probablement placée à l'intérieur des seringues ou des aiguilles, qui sont fournies spécifiquement pour la vaccination.



Lors de l'aspiration du liquide vaccinal, la puce située à l'intérieur de la seringue ou de l'aiguille, se dilue dans le liquide et est ensuite injectée avec le produit, dans le muscle.

## Fonctionnement

Tant que la micro-puce reste dans la seringue, elle est inactive, mais dès son contact avec le liquide injectable, il se produit une activation radioélectrique de la puce.

Beaucoup essaient de justifier la présence de graphène dans le vaccin, lui attribuant des propriétés toxiques, ou une forme d'intelligence qui agirait sur la physiologie du corps. Sa toxicité est connue, mais elle serait plutôt un effet collatéral chez certains, non recherché par les scientifiques qui ont élaboré le vaccin. Les propriétés électriques du graphène justifient plutôt sa présence.

Au contact du graphène, la puce s'active électriquement et émet son signal Bluetooth, générant son code de marquage. **L'élimination progressive du graphène, par les mécanismes naturels du corps, nécessiterait une réinjection régulière de graphène, afin de maintenir la puce active, d'où des rappels ad vitam æternam.**

Lors d'injections multiples, plusieurs puces se retrouvent donc dans un même corps, et la première puce injectée doit donc désactiver les puces suivantes, tout en mémorisant le nombre

d'injections, afin de ne générer qu'un seul code par sujet inoculé.

## Pourquoi les vaccins chinois et russes ont été prohibés en occident ?

Des tests ont été pratiqués en Ukraine et en Russie et les vaccins SputnikV et Sinopharm ne renvoient aucune adresse MAC avec la recherche Bluetooth. Soit ils ne permettent pas le marquage numérique, soit ils utilisent une norme radio autre que le Bluetooth.

## Pourquoi imposer violemment cette vaccination inefficace ?

Afin de mettre en place l'identité numérique et le contrôle total des populations, chaque humain, au moins dans les pays occidentaux, doit posséder une identité numérique.

## Contrôle des populations

Quand la totalité des populations sera vaccinée/pucée, l'ensemble des systèmes de contrôle sera activé, à travers des lecteurs de puces discrets, placés dans tous les lieux publics, des objets connectés et tout autre système permettant de détecter les puces Bluetooth (*Smartphones, télévisions, PC, tablettes, électroménager connecté, capteurs divers et variés...*). Ces "détecteurs" renverront l'information de votre présence partout où vous vous rendrez, dans les rues, y compris chez vous.

Ces micro-puces ne permettent pas directement le suivi GPS, qui est système gourmand en énergie et nécessitant une antenne conséquente. Votre géolocalisation sera réalisée indirectement, au moyen des informations sur votre présence, communiquées par la multitude des appareils communicants, qui vont envahir votre vie, si ce n'est déjà fait.

## Et la 5G dans le paysage ?

Les antennes 5G ont la capacité de balayer une zone, tel un radar, et d'identifier simultanément les propriétaires des GSM présents dans leurs champs. Cette capacité liée aux informations renvoyées par la détection de votre puce, permettra, en fonction de contraintes qui vous seront imposées (*interdiction de se rendre dans tel endroit, de circuler en voiture, d'entrer dans un hôpital ou un supermarché...*), de vous localiser avec certitude et précision, et de déclencher une alerte, avec mise de votre identification numérique en liste noire. Vos comptes en banque, votre permis de conduire, votre carte vitale pourront être immédiatement désactivées et les forces de l'ordre prévenues pour intervention.

Toute personne qui ne possèdera pas de puce valide, ou en fonctionnement, sera facilement localisée, puisque l'antenne 5G essayera de corroborer votre position avec celle renvoyée par les détecteurs locaux. Vous serez donc considérés comme asocial ou terroriste et arrêté, afin d'être inoculé de force, après un séjour de rééducation dans un centre "citoyen".

**Pour quand ?** Nous y sommes, la chasse aux non-vaccinés est lancée, ils devront céder, de gré ou de force, afin que ce vaste plan de contrôle des populations se mette en place. La technologie est disponible et va rapidement être effective, avant deux ans, les gens découvriront qu'ils se sont faits pucer sans s'en rendre compte !

L'avenir de l'humanité est donc dans les mains des "ADN Free", les non-vaccinés, leur détermination seule peut encore stopper cette folie de l'oligarchie, ces malades congénitaux.

Document Google sur le Contact Tracing Bluetooth [ici](#)