

Guide

Réalisation

Faire un sol souple



résin'GOM

REVÊTEMENTS DE SOLS SOUPLES

- Qui sommes-nous ? 2
- **Qu'est-ce qu'un sol souple en gomme ? 3**
- Exemples de réalisations 4
- Vidéo tutoriel 13
- **Notice de pose 14**
 - Étape 1 : Définir ses besoins / commander son kit ... 14
 - Étape 2 : Préparation du chantier 16
 - Étape 3 : Pose des baguettes de finition 22
 - Étape 4 : Mélange de la gomme + résine 26
 - Étape 5 : Application de la **GOM** 28
 - Recommandations / Entretien 31
- **Boutique en ligne 33**

Guide **réalisation** | Faire un sol souple **Qui sommes-nous ?**

Le sol souple en gomme, accessible à tous !

Implanté à **Totes** (près de **Rouen**) nous rayonnons depuis 2019 sur toute la **Normandie** pour réaliser vos **projets en sol souple** que vous soyez professionnels ou particuliers.



Avec le développement et **la qualité de nos réalisations**, nous avons reçu des demandes **dans toute la France**. Mais, étant limité par l'aspect géographique de nos équipes de poses nous avons cherché une solution pour rendre le sol souple en gomme accessible à tous



C'est ainsi qu'est né **Résin'Gom**. Une **boutique en ligne** pour vous fournir en résine de gomme **dans toute la France**. 🇫🇷

Avec ce rapide guide, découvrez comment couler vous-même la gomme, pour **un résultat professionnel à la maison !**

Accéder à la boutique en ligne

Guide **réalisation** | Faire un sol souple

La **GOM** qu'est-ce que c'est ?



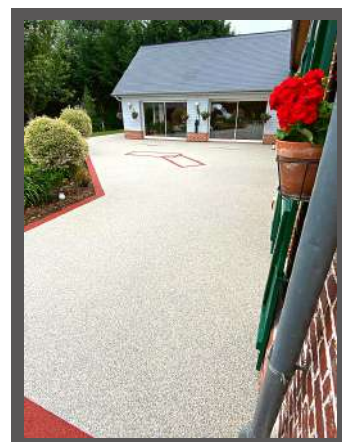
Initialement réservée aux professionnels pour réaliser des aires de jeux souples pour enfants ...

Aujourd'hui, la gomme se décline pour plusieurs utilisations :

Terrasses, allées piétonnes, contours de piscines, escaliers, aires de jeux ... Ou encore salle de sport !

Elle est créée en mélangeant des granulats de **gomme EPDM** avec de la **résine PU**.

Ce qui permet d'obtenir un sol :



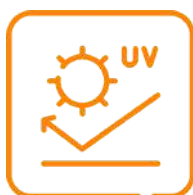
Souple



Antidérapant



Drainant



Résistant aux UV



Esthétique



Facile d'entretien

Guide **réalisation** | Faire un sol souple

Exemples de réalisations

Coloris : Roche



[Commander](#)

Guide **réalisation** | Faire un sol souple

Exemples de réalisations

Coloris : Sable



[Commander](#)

Guide **réalisation** | Faire un sol souple

Exemples de réalisations

Coloris : Noir



[Commander](#)

Guide **réalisation** | Faire un sol souple

Exemples de réalisations

Coloris : Nature

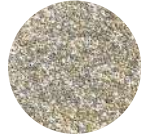


[Commander](#)

Guide **réalisation** | Faire un sol souple

Exemples de réalisations

Coloris : Galet clair



[Commander](#)

Guide **réalisation** | Faire un sol souple

Exemples de réalisations

Coloris : Rouge

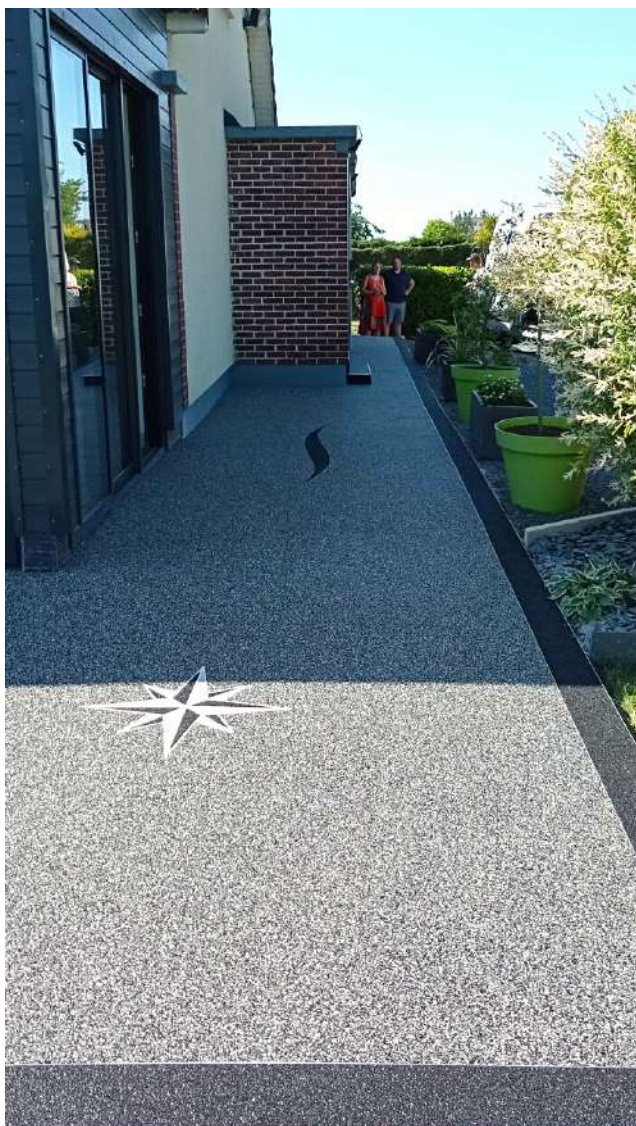
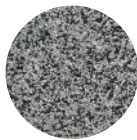


[Commander](#)

Guide **réalisation** | Faire un sol souple

Exemples de réalisations

Coloris : Granit foncé

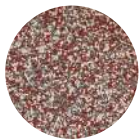


[Commander](#)

Guide **réalisation** | Faire un sol souple

Exemples de réalisations

Coloris : Lave



[Commander](#)

Guide **réalisation** | Faire un sol souple

Exemples de réalisations

Coloris : Marron



[Commander](#)

**Vous voulez apprendre à poser
votre sol souple en gomme ?**

Regardez la vidéo tuto ci-dessous : 



[Regarder la vidéo](#)

Ou suivez la notice écrite, ci-après.

Guide **réalisation** | Faire un sol souple

Notice de pose

Étape 1 : Définir ses besoins / Commander son kit

La première étape consiste à calculer ses besoins en gomme.

Comme on le fait pour du carrelage : calculez la surface en m² que vous souhaitez couvrir.

Multiplier la largeur par la longueur de votre surface pour obtenir le nombre de m² à commander.

Exemple : si votre surface mesure 4 mètres de large par 6 mètres de long. On multiplie 4 x 6 pour obtenir 24m².



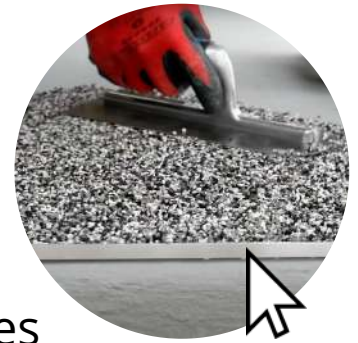
[Commander mon kit de gomme](#)

Guide **réalisation** | Faire un sol souple

Notice de pose

Étape 1 : Définir ses besoins / Commander son kit

Ensuite, il faut calculer ses besoins en profilés aluminium. Ces baguettes sont là pour délimiter les contours de votre surface.



Pour cela : calculez la périphérie en mètres linéaires de votre surface (hors murs). Si la surface à couvrir est entre des murs, vous pouvez passer cette étape.

Mesurez les contours de votre surface à couvrir pour obtenir le nombre de mètres linéaires à commander.

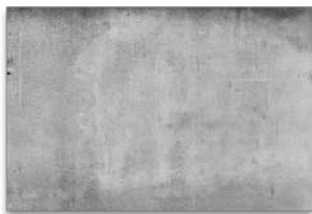
Exemple : si votre terrasse est collée à la maison et mesure 4 mètres de large par 6 mètres de long. On additionne $4 + 6 + 4 = 14$ m/l.



[Commander mes profilés](#)

Étape 2 : Préparation du chantier

Premièrement, assurez-vous d'avoir un support adapté, soit :



- Chape de béton



- Dalle de béton



- Carrelage collé ou scellé



- Opus incertum collé ou scellé



- Surface légèrement fissurée

Vous avez un doute sur votre support ?
Envoyez-nous un e-mail à : resingom@gmail.com

Étape 2 : Préparation du chantier

Préconisations



- Avoir une pente de maximum 1% (soit 1 cm par mètre)



- Appliquez sur support sec, sain, sans poussières, sans mousses, ni huile.



- Si votre dalle est neuve, attendez le séchage complet de la dalle avant d'appliquer la GOM.



- Faites un ragréage sur les parties de votre sol abîmées ou qui ne sont pas de niveau (Ponçage si besoin).

Étape 2 : Préparation du chantier

Matériels nécessaires

Pour le nettoyage de votre surface, vous aurez besoin :



- D'un nettoyeur haute pression

ou



- D'un jet d'eau et d'une brosse

Étape 2 : Préparation du chantier

Matériels nécessaires

Nous vous conseillons d'utiliser les équipements suivant pour faciliter la pose :



- Gants de chantier



- Genouillères de travail

Guide **réalisation** | Faire un sol souple

Notice de pose

Étape 2 : Préparation du chantier

Matériels nécessaires

Pour les outils, vous aurez besoin :



- Cisaille



- Pistolet à cartouche



- Spatule



- Bassine de mélange



- Malaxeur électrique avec tige

- Taloche flamande 30cm



Étape 2 : Préparation du chantier

Nettoyage du support

Avant de commencer votre chantier, veuillez à avoir un support propre pour faciliter l'accroche de la résine.

- Retirez la poussière et les feuilles mortes à l'aide d'un balai (ou d'un souffleur).
- Si votre support est sale ou contient de la mousse : utilisez un nettoyeur haute pression pour le laver (ou un jet d'eau + brosse).



Étape 3 : Pose des baguettes de finition

3.1 Commencez par délimiter les zones de poses à l'aide des baguettes de finition (profilés aluminium).

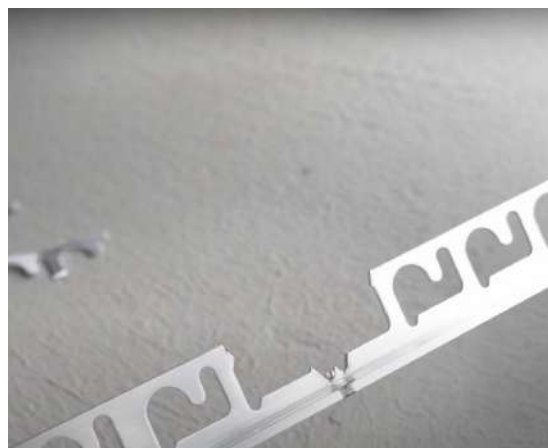
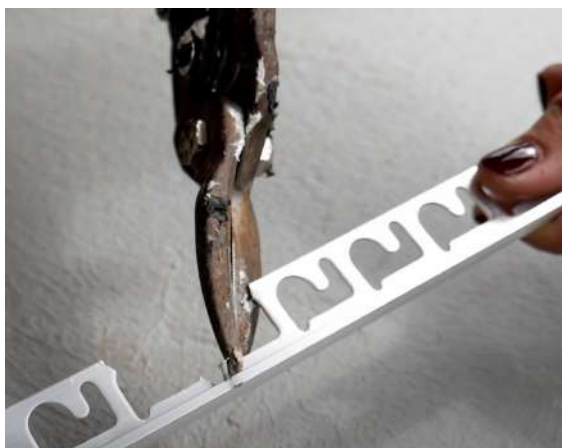


3.2 Tracez les angles à l'aide d'un crayon.



Étape 3 : Pose des baguettes de finition

3.3 Procédez à la découpe des baguettes : comme sur la photo.

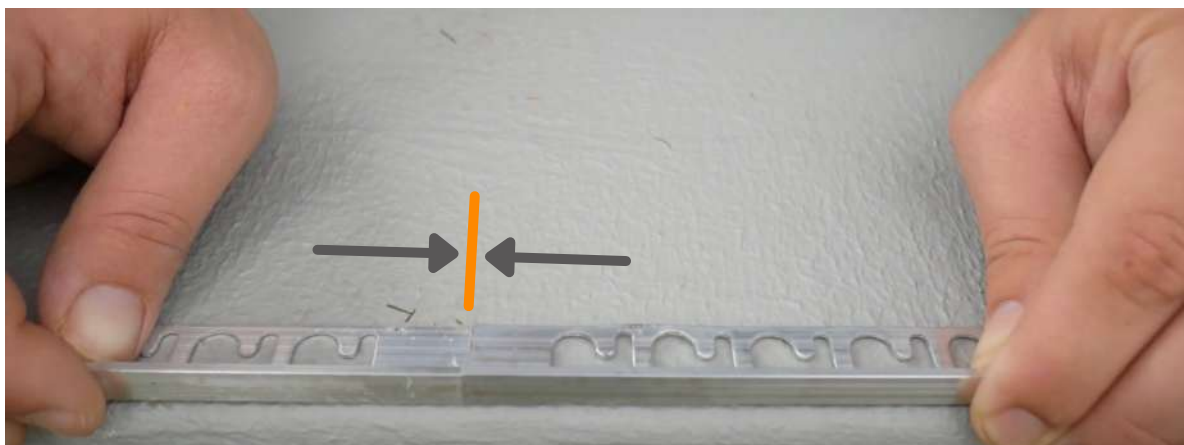


3.4 Pliez les angles et ajustez les en fonction de votre support. Répétez l'opération pour les autres angles.



Étape 3 : Pose des baguettes de finition

3.5 Posez les baguettes de finition toujours à plat. Jamais dans le vide, à environ 1mm de retrait du bord.



3.6 Placez des poids quelconques sur les baguettes pour les maintenir, le temps d'appliquer la colle.



Étape 3 : Pose des baguettes de finition

3.7 Répartissez la colle à l'aide du pistolet à cartouche, tous les 50cm (comme sur la photo).



3.8 Puis étalez à l'aide de la spatule. N'aplatissez pas complètement les baguettes pour laisser l'eau s'écouler. Enfin, laissez sécher la colle le temps de faire l'étape n°4.



Étape 4 : Mélange de la gomme + résine

4.1 Préparez votre zone de mélange : protégez le sol à l'aide d'une bâche, pour disposer le malaxeur, la bassine ainsi que votre kit Résin'Gom.



4.2 Versez les granulés de gomme dans la bassine. Puis mélangez les différentes couleurs pendant 2min.



Étape 4 : Mélange de la gomme + résine

4.3 Versez la résine sur les granulés.



4.4 Mélangez la résine et la gomme à l'aide du malaxeur pendant 5min, jusqu'à l'obtention d'un mélange homogène.



Étape 5 : Application de la GOM

5.1 Versez le mélange de la bassine sur la partie d'application. Commencez par le fond du chantier en vous rapprochant de la sortie.



5.2 Mouillez la taloche avec de l'eau savonneuse, pour que la gomme n'accroche pas à l'outil.



Étape 5 : Application de la GOM

5.3 Répartissez la gomme en exerçant une pression adaptée sur la taloche.



5.4 Étalez et lissez en refermant le mélange uniformément. Sur une épaisseur de 0,8cm à 1cm (Gardez votre taloche légèrement humide pour ne pas accrocher la gomme).



Étape 5 : Application de la GOM

5.5 Lissez plusieurs fois la surface en exerçant une légère pression sur la taloche (veillez à garder la taloche légèrement inclinée pour ne pas arracher la gomme)



5.6 Puis répétez ces étapes autant de fois que nécessaire, pour recouvrir la totalité de votre surface jusqu'aux baguettes de finition.



Recommandations



- Posez par temps sec et de température extérieure comprise entre 5° et 35°.



- Température du support minimum 3°.



- Après chaque préparation : vous avez 2h pour appliquer le mélange. (1h en plein été)



- Pour un résultat optimal et uniforme : n'arrêtez pas la pose avant d'avoir atteint les baguettes de finition.



- Pour faciliter la pose : faites vous aidez d'une deuxième personne.



- Comptez environ 72h pour le séchage complet de la résine (attention aux passages d'animaux pendant le temps de séchage).

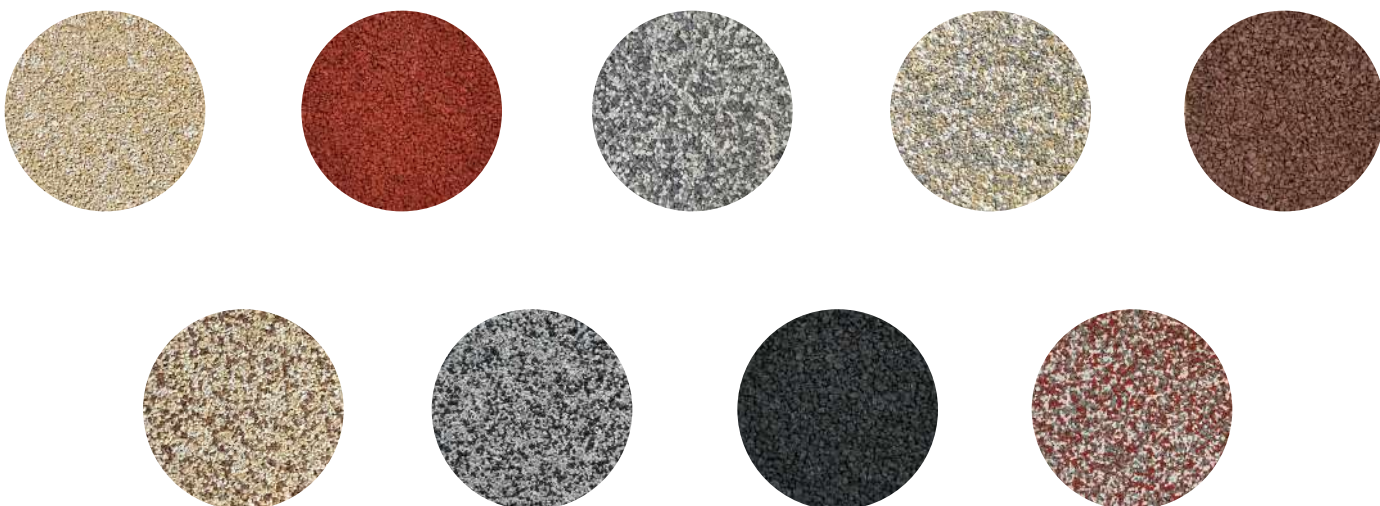
Entretien de la surface

- Nous vous conseillons d'utiliser 2 fois par an : un nettoyeur haute pression ainsi qu'une brosse (sans excéder 120bars)
- L'eau claire suffit pour nettoyer le sol en gomme. (N'utilisez pas de savon, ni de produits abrasifs).



Guide **réalisation** | Faire un sol souple **Boutique en ligne**

Retrouvez vos kits prêts à poser, sur
www.resingom.com



[Commander mon kit](#)