

# Guide

# Réalisation

## Faire un sol souple



résin'GOM

REVÊTEMENTS DE SOLS SOUPLES

- Qui sommes-nous ? ..... 2
- **Qu'est-ce qu'un sol souple en gomme ? 3**
- Exemples de réalisations ..... 4
- Vidéo tutoriel ..... 13
- **Notice de pose ..... 14**
  - Étape 1 : Définir ses besoins / commander son kit ... 14
  - Étape 2 : Préparation du chantier ..... 16
  - Étape 3 : Pose des baguettes de finitions ..... 22
  - Étape 4 : Mélange de la gomme + résine ..... 26
  - Étape 5 : Application de la **GOM** ..... 28
  - Recommandations / Entretien ..... 31
- **Boutique en ligne ..... 33**

# Guide **réalisation** | Faire un sol souple **Qui sommes-nous ?**

## **Le sol souple en gomme, accessible à tous !**

Confort'Gom implanté à **Totes** (près de **Rouen**) rayonne sur toute la **Normandie** pour réaliser vos **projets en sol souple** que vous soyez professionnels ou particuliers.



Avec le développement et **la qualité de nos réalisations**, nous avons reçu des demandes **dans toute la France**. Mais, étant limité par l'aspect géographique de nos équipes de poses nous avons cherché une solution pour rendre le sol souple en gomme accessible à tous ....



C'est ainsi qu'est né **Résin'Gom**. Une **boutique en ligne** pour vous fournir en résine de gomme **dans toute la France**. 🇫🇷

Avec ce rapide guide, découvrez comment couler la gomme, pour **un résultat professionnel à la maison !**

[Accéder à la boutique en ligne](#)

# Guide **réalisation** | Faire un sol souple

## La **GOM** qu'est-ce que c'est ?



**Initialement** réservée aux professionnels pour réaliser des aires de jeux souples pour enfants ...

**Aujourd'hui**, la gomme se décline pour plusieurs utilisations :

Terrasses, allées piétonnes, contours de piscines, escaliers, aires de jeux ... Ou encore salle de sport !

Elle est créée en mélangeant des granulats de **gomme EPDM** avec de la **résine PU**.

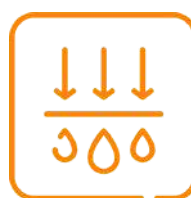
Ce qui permet d'obtenir un sol :



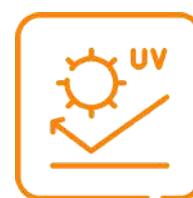
Souple



Antidérapant



Drainant



Résistant aux UV



Recyclé



Esthétique



Facile d'entretien

# Guide **réalisation** | Faire un sol souple

## Exemples de réalisations

Coloris : Roche



Commander

# Guide **réalisation** | Faire un sol souple

## Exemples de réalisations

Coloris : Sable



Commander

# Guide **réalisation** | Faire un sol souple

## Exemples de réalisations

Coloris : Gris foncé



[Commander](#)

# Guide **réalisation** | Faire un sol souple

## Exemples de réalisations

Coloris : Nature



Commander



# Guide **réalisation** | Faire un sol souple

## Exemples de réalisations

Coloris : Galet clair

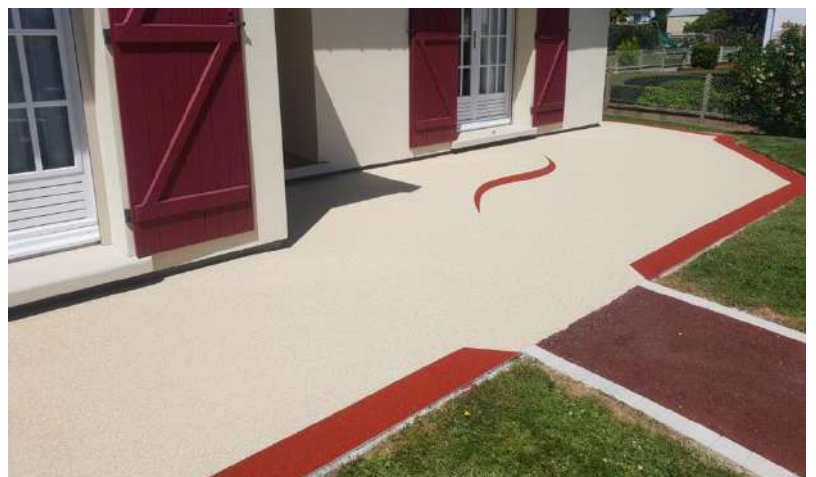


Commander

# Guide **réalisation** | Faire un sol souple

## Exemples de réalisations

Coloris : Rouge

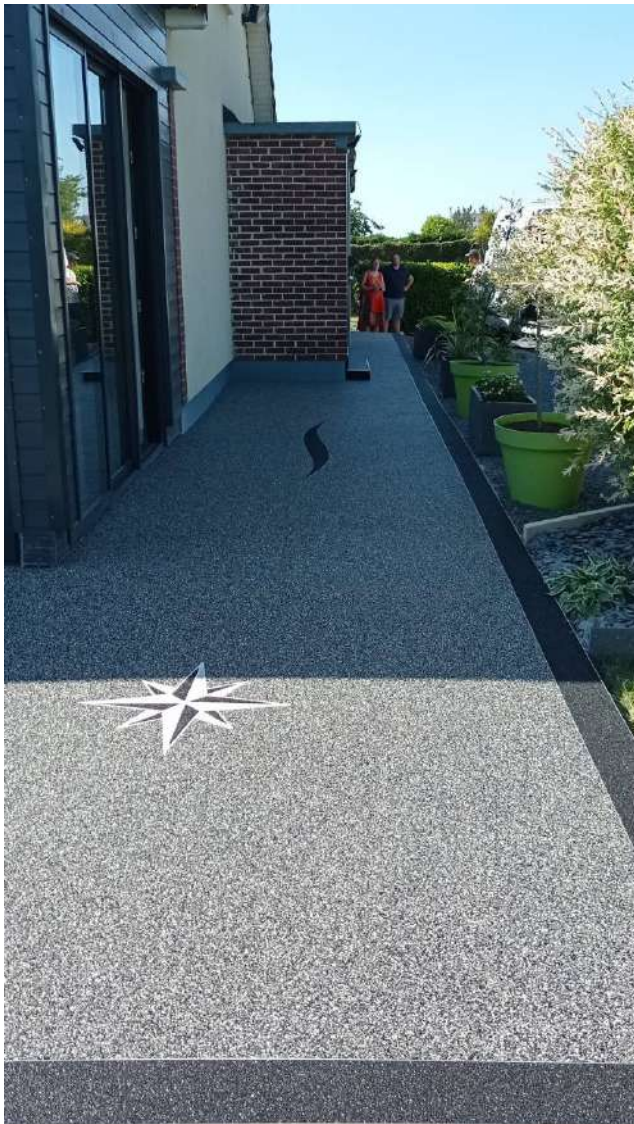


Commander

# Guide réalisation | Faire un sol souple

## Exemples de réalisations

Coloris : Granit foncé



Commander

# Guide **réalisation** | Faire un sol souple

## Exemples de réalisations

Coloris : Lave



Commander

# Guide **réalisation** | Faire un sol souple

## Exemples de réalisations

Coloris : Marron



Commander

**Vous voulez apprendre à poser  
votre sol souple en gomme ?**

Regardez la vidéo tuto ci-dessous : 



**Regarder la vidéo**

*Ou suivez la notice écrite, ci-après.*

# Guide **réalisation** | Faire un sol souple

## Notice de pose

### Étape 1 : Définir ses besoins / Commander son kit

La première étape consiste à calculer ses besoins en gomme.

Comme on le fait pour du carrelage : calculez la surface en m<sup>2</sup> que vous souhaitez couvrir.

Multiplier la largeur par la longueur de votre surface pour obtenir le nombre de m<sup>2</sup> à commander.

*Exemple : si votre surface mesure 4 mètres de large par 6 mètres de long. On multiplie 4 x 6 pour obtenir 24m<sup>2</sup>.*



[Commander mon kit de gomme](#)

# Guide **réalisation** | Faire un sol souple

## Notice de pose

### Étape 1 : Définir ses besoins / Commander son kit

Ensuite, il faut calculer ses besoins en profilés aluminium. Ces baguettes sont là pour délimiter les contours de votre surface.



Pour cela : calculez la périphérie en mètres linéaires de votre surface (hors murs). Si la surface à couvrir est entre murs, vous pouvez passer cette étape.

Mesurez les contours de votre surface à couvrir pour obtenir le nombre de mètres linéaires à commander.

*Exemple : si votre terrasse est collée à la maison et mesure 4 mètres de large par 6 mètres de long. On additionne  $4 + 6 + 4 = 14$  ml.*

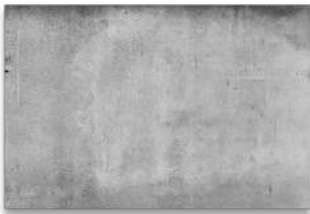


**Commander mes profilés**



### Étape 2 : Préparation du chantier

Premièrement, assurez-vous d'avoir un support adapté, soit :



- Chape de béton



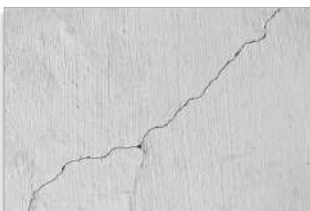
- Dalle de béton



- Carrelage collé ou scellé



- Opus incertum collé ou scellé



- Surface légèrement fissurée

Vous avez un doute sur votre support ?  
Envoyez-nous un e-mail à : [resingom@gmail.com](mailto:resingom@gmail.com)

### Étape 2 : Préparation du chantier

#### Préconisations



- Avoir une pente de maximum 1% (soit 1 cm par mètre)



- Appliquez sur support sec, sain, sans poussières, sans mousses, ni huile.



- Si votre dalle est neuve, attendez le séchage complet de la dalle avant d'appliquer la GOM.



- Faites un ragréage sur les parties de votre sol abîmées ou qui ne sont pas de niveau (Ponçage si besoin).

### Étape 2 : Préparation du chantier

#### Matériels nécessaires

Pour le nettoyage de votre surface, vous aurez besoin :



- D'un nettoyeur haute pression

**ou**



- D'un jet d'eau et d'une brosse

### Étape 2 : Préparation du chantier

#### Matériels nécessaires

Nous vous conseillons d'utiliser les équipements suivant pour faciliter la pose :



- Gants de chantiers



- Genouillères de travail

# Guide **réalisation** | Faire un sol souple

## Notice de pose

### Étape 2 : Préparation du chantier

### Matériels nécessaires

Pour les outils, vous aurez besoin :



- Cisaille



- Pistolet à cartouche



- Spatule



- Bassine de mélange



- Malaxeur électrique avec tige

- Taloche flamande 30cm



### Étape 2 : Préparation du chantier

#### Nettoyage du support

Avant de commencer votre chantier, veuillez à avoir un support propre pour faciliter l'accroche de la résine.

- Retirez la poussière et les feuilles mortes à l'aide d'un balai (ou d'un souffleur).
- Si votre support est sale ou contient de la mousse : utilisez un nettoyeur haute pression pour le laver (ou un jet d'eau + brosse).



### Étape 3 : Pose des baguettes de finitions

**3.1** Commencez par délimiter les zones de poses à l'aide des baguettes de finitions (profilés aluminium).

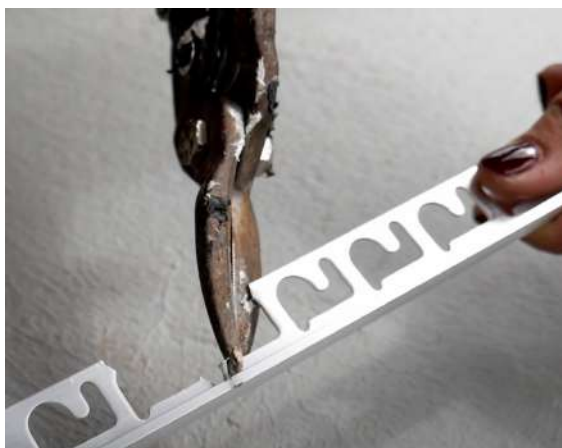


**3.2** Tracez les angles à l'aide d'un crayon.



### Étape 3 : Pose des baguettes de finitions

**3.3** Procédez à la découpe des baguettes : comme sur la photo.



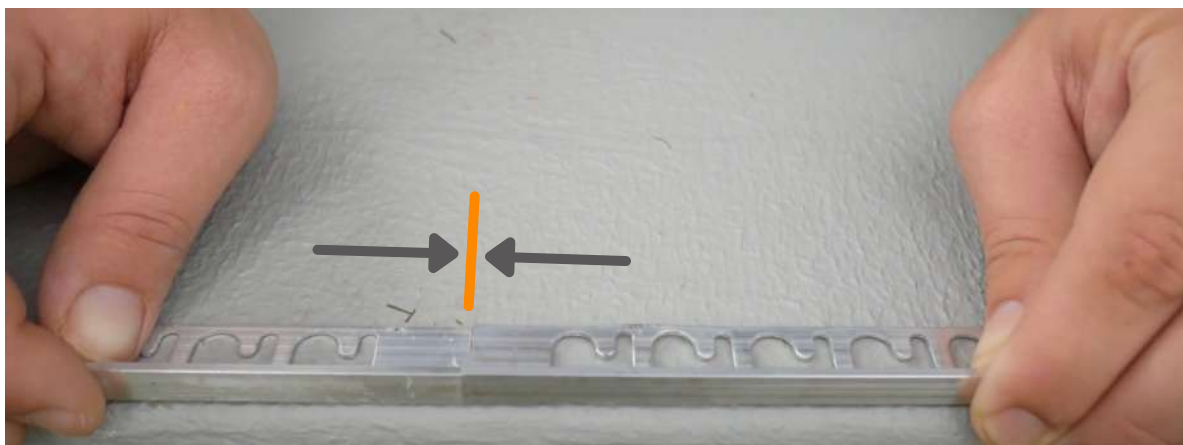
**3.4** Pliez les angles et ajustez en fonction de votre support. Répétez l'opération pour les autres angles.





### Étape 3 : Pose des baguettes de finitions

**3.5** Posez les baguettes de finitions toujours à plat. Jamais dans le vide, à environ 1mm de retrait du bord.



**3.6** Placez des poids quelconques sur les baguettes pour les maintenir, le temps d'appliquer la colle.



### Étape 3 : Pose des baguettes de finitions

**3.7** Répartissez la colle à l'aide du pistolet à cartouche, tous les 50cm (comme sur la photo).



**3.8** Puis étalez à l'aide de la spatule. N'aplatissez pas complètement les baguettes pour laisser l'eau s'écouler. Enfin, laissez sécher la colle le temps de faire l'étape n°4.



### Étape 4 : Mélange de la gomme + résine

**4.1** Préparez votre zone de mélange : protégez le sol à l'aide d'une bâche, pour disposer le malaxeur, la bassine ainsi que votre kit Résin'Gom.



**4.2** Versez les granulés de gommages dans la bassine. Puis mélangez les différentes couleurs pendant 2min.



### Étape 4 : Mélange de la gomme + résine

**4.3** Versez la résine sur les granulés.



**4.4** Mélangez la résine et la gomme à l'aide du malaxeur pendant 5min, jusqu'à l'obtention d'un mélange homogène.



### Étape 5 : Application de la GOM

**5.1** Versez le mélange de la bassine sur la partie d'application. Commencez par le fond du chantier en vous rapprochant de la sortie.



**5.2** Mouillez la taloche avec de l'eau savonneuse, pour que la gomme n'accroche pas à l'outil.



### Étape 5 : Application de la GOM

**5.3** Répartissez la gomme en exerçant une pression adaptée sur la taloche.



**5.4** Étalez et lissez en refermant le mélange uniformément. Sur une épaisseur de 0,8cm à 1cm (Gardez votre taloche légèrement humide pour ne pas accrocher la gomme).



### Étape 5 : Application de la GOM

**5.5** Lissez plusieurs fois la surface en exerçant une légère pression sur la taloche (veillez à garder la taloche légèrement inclinée pour ne pas arracher la gomme)



**5.6** Puis répétez ces étapes autant de fois que nécessaire, pour recouvrir la totalité de votre surface.



### Recommandations



- Posez par temps sec, de température extérieure comprise entre 5° et 35°.



- Température du support minimum 3°.



- Après chaque préparation : vous avez 2h pour appliquer le mélange. (1h en plein été)



- Pour un résultat optimal et uniforme : n'arrêtez pas la pose avant d'avoir atteint les baguettes de finitions.



- Pour faciliter la pose : faites vous aidez d'une deuxième personne.



- Comptez environ 72h pour le séchage complet de la résine (attention aux passages d'animaux pendant le temps de séchage).

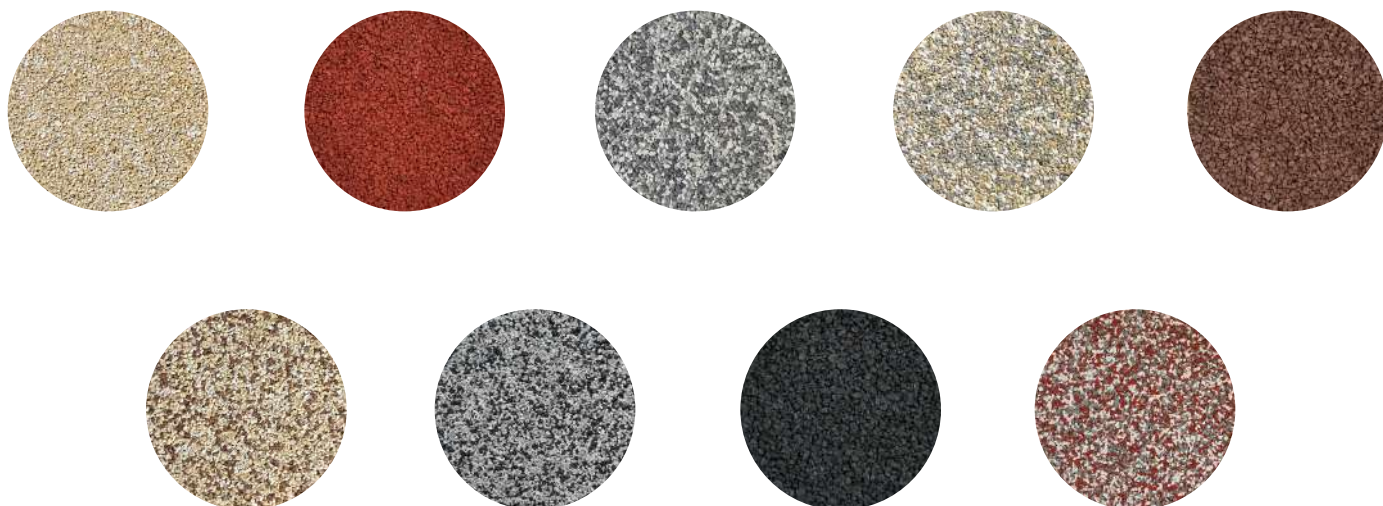


### Entretien de la surface

- Nous vous conseillons d'utiliser 2 fois par an : un nettoyeur haute pression ainsi qu'une brosse (sans excéder 120bars)
- L'eau claire suffit pour nettoyer le sol en gomme. (N'utilisez pas de savon, ni de produits abrasifs).

# Guide **réalisation** | Faire un sol souple **Boutique en ligne**

Retrouvez vos kits prêts à poser, sur  
[www.resingom.com](http://www.resingom.com)



**Commander mon kit**