

Sonize

Aspirateur balai sans fils H70



Merci d'avoir choisi Sonize pour nettoyer votre maison !

Ce manuel d'instruction va vous aider à vous servir de votre aspirateur de la meilleure des manières.

Si vous avez des questions, n'hésitez pas à contacter notre service client à l'adresse suivante :
contact@sonize.com

Nous espérons que vous aller apprécier votre expérience avec nous !

Sonize

Service client SONIZE

contact@sonize.com

Sécurité

- Appareil à tenir éloigner des enfants de moins de 8 ans.
- Assurez-vous que prise murale est adapté à l'adaptateur de l'aspirateur avant de le brancher pour recharger la batterie.
- Ne tirez pas sur le cordon pour retirer l'adaptateur de l'alimentation principale, faites le manuellement avec précautions.
- N'utilisez pas l'adaptateur de l'aspirateur pour recharger des batteries non-rechargeables.
- N'utilisez pas des adaptateurs usagers ou abîmés pour charger la batterie de l'aspirateur.
- Ne pas utiliser l'appareil s'il est tombé et qu'il présente des signes visibles d'endommagements.
- N'utilisez l'appareil que pour son usage spécifié.
- Ne pas utiliser d'adaptateurs ou d'accessoires autres que les accessoires fournis avec l'appareil.
- N'utilisez pas cet aspirateur en extérieur.
- N'utilisez pas le produit pour aspirer des liquides inflammables, des cigarettes, des mégots de cigarettes, des cendres ou tout type d'objets brûlants ou fumants.
- Le tuyau d'aspiration doit être vérifié régulièrement et ne pas être utilisé en cas de dommages visibles.
- Eteindre l'appareil et le débrancher du réseau électrique avant de changer ou de monter des accessoires
- Assurez-vous toujours que l'appareil a complètement refroidi avant de l'entretenir ou de le nettoyer.
- L'usage d'une rallonge électrique n'est pas recommandé.
- Utiliser l'appareil uniquement avec l'unité d'alimentation électrique fournit.
- Ne pas faire fonctionner l'appareil par une minuterie externe ou un système de télécommande séparé.
- Cette appareil est destiné à un usage domestique et ne devrait pas servir un des fins commerciales.
- Une réparation incorrecte peut faire courir un risque à l'utilisateur.
- Garder l'appareil à l'abri de la chaleur et des bords tranchants qui pourraient l'endommager.
- Garder l'appareil éloigné des appareils émettant de la chaleur.
- Ne pas plonger l'appareil dans de l'eau ou tout type de liquide.
- Ne pas ranger l'appareil dans un endroit humide.

Sécurité – Batterie

- Si la batterie s'épuise rapidement après avoir été complètement chargé, elle doit être retiré du produit pour éviter toute fuite.
- En cas de fuite de la batterie, ne pas laisser le liquide entrer en contact avec la peau ou les yeux.
- En cas de contact, laver la zone touchée avec de grandes quantités d'eau et consulter un médecin.
- Laisser la batterie hors de porté des enfants.
- Ne pas laisser la batterie charger pendant une période trop longue.
- Ne pas utiliser un autre chargeur que celui fournit avec l'appareil.
- Les bornes d'alimentation ne doivent pas être court-circuitées.
- Ne pas laisser la batterie dans un endroit à plus de 60° ou face aux rayons du soleil.
- Ne pas utiliser une batterie qui n'est pas fournit avec l'appareil.
- Ne pas ouvrir la batterie, ni la démonter.

Sécurité – Batterie

- Évitez tout démarrage involontaire. Assurez-vous que l'interrupteur est en position d'arrêt avant de brancher le bloc-piles, de ramasser ou de transporter l'appareil. Le fait de porter l'appareil avec le doigt sur l'interrupteur ou de mettre sous tension un appareil dont l'interrupteur est activé peut provoquer des accidents.
- Débranchez le bloc-piles de l'appareil avant d'effectuer tout réglage, de changer d'accessoire ou de ranger l'appareil. Ces mesures de sécurité préventives réduisent le risque de démarrage accidentel de l'appareil.
- Rechargez uniquement avec le chargeur spécifié par le fabricant. Les chargeurs adaptés à d'autres blocs de batteries peuvent présenter des risques lors de la charge de cet appareil.
- N'utilisez les appareils qu'avec les blocs de batteries spécifiquement désignés. L'utilisation de tout autre bloc-piles peut entraîner un risque de blessure et d'incendie.
- Lorsque le bloc-piles n'est pas utilisé, tenez-le à l'écart d'autres objets métalliques, comme des trombones, des pièces de monnaie, des clés, des clous, des vis ou d'autres petits objets métalliques, qui peuvent établir une connexion d'une borne à l'autre. La mise en court-circuit des bornes de la batterie peut provoquer des brûlures ou un incendie.
- Dans des conditions abusives, du liquide peut être éjecté de la batterie, évitez tout contact. En cas de contact accidentel, rincez à l'eau. Si le liquide entre en contact avec les yeux, consultez un médecin. Le liquide éjecté de la batterie peut provoquer des irritations ou des brûlures.
- N'utilisez pas un bloc-piles ou un appareil qui est endommagé ou modifié. Les batteries endommagées ou modifiées peuvent présenter un comportement imprévisible entraînant un incendie, une explosion ou un risque de blessure.

- N'exposez pas un bloc-piles ou un appareil au feu ou à une température excessive. L'exposition au feu ou à une température supérieure à 130°C (265° F) peut provoquer une explosion.
- Suivez toutes les instructions de charge et ne chargez pas le bloc-piles ou l'appareil en dehors de la plage de température spécifiée dans les instructions. Une charge incorrecte ou à des températures hors de la plage spécifiée peut endommager la batterie et augmenter le risque d'incendie.
- Faites effectuer les réparations par un réparateur qualifié en utilisant uniquement des pièces de rechange identiques. Cela permettra de garantir le maintien de la sécurité du produit.
- Il. Ne modifiez pas ou n'essayez pas de réparer l'appareil ou le bloc-piles sauf si cela est indiqué dans les instructions d'utilisation et d'entretien.

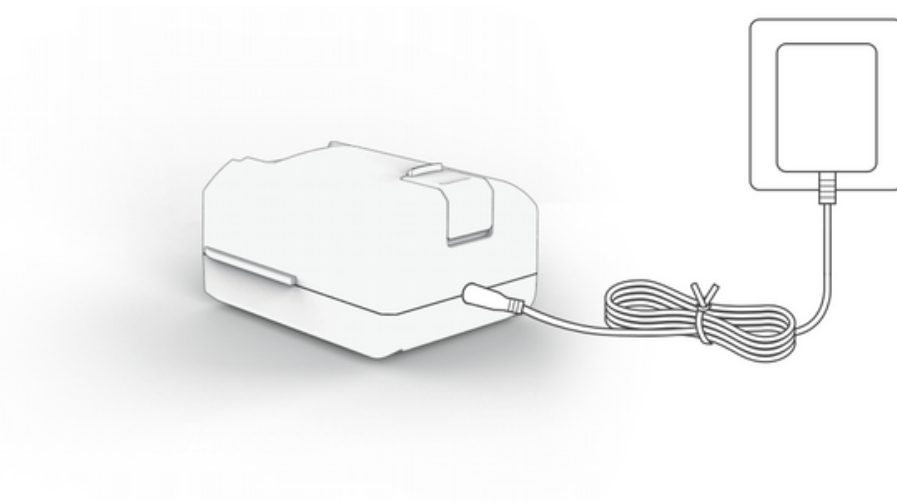
Charge de la batterie

2 moyens pour charger l'appareil

Chargez la batterie après l'avoir placée dans l'appareil. (Nous recommandons cette méthode de charge car l'indicateur LED de l'appareil indique l'état de charge).

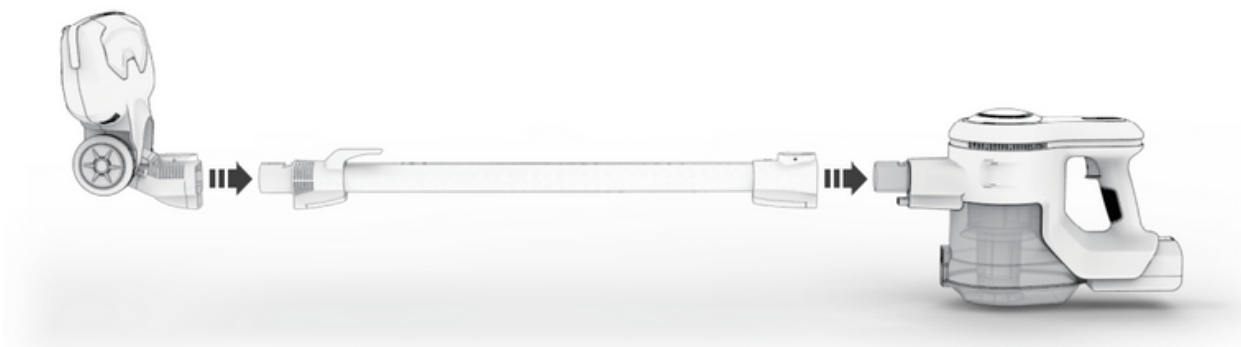


Charger la batterie directement

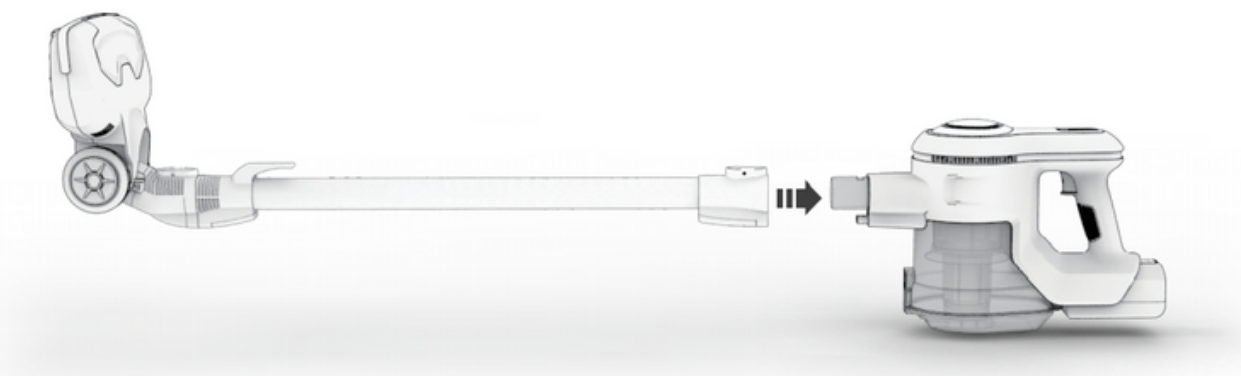


Assemblage & Montage

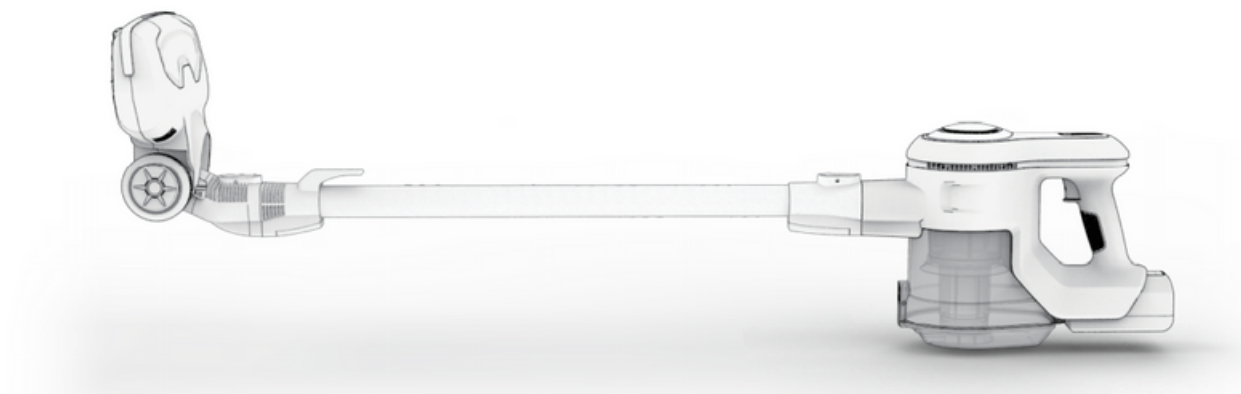
3 étapes pour assembler l'aspirateur-balai :



1. Connectez la tête motorisée à l'extrémité du tube en alliage d'aluminium.



2. Connectez le corps principal au sommet du tube en alliage d'aluminium.



3. Assurez-vous qu'il n'y a aucun écart au niveau des connexions et terminez l'assemblage.

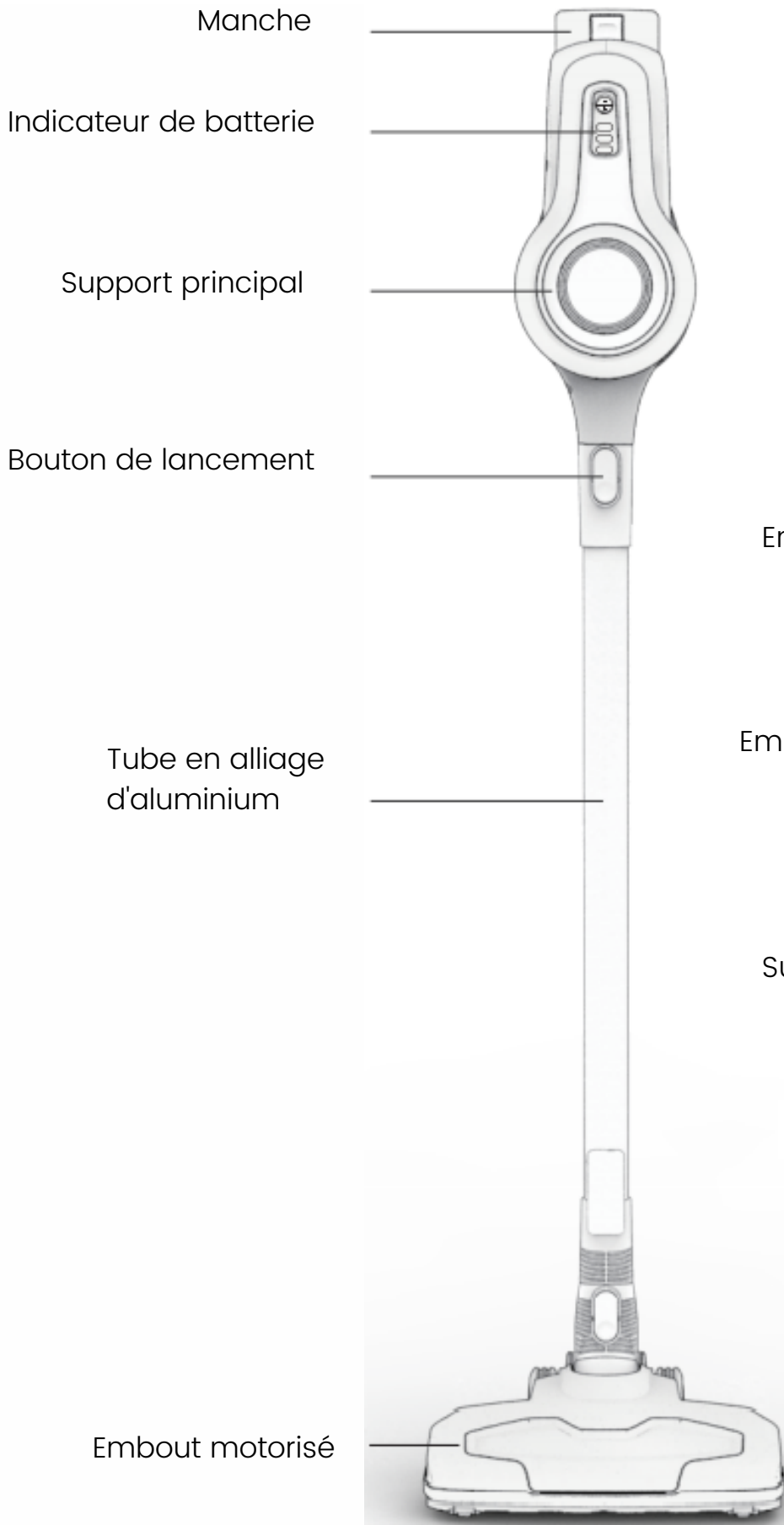
2 moyens pour ranger l'aspirateur

- Accrocher sur le support de montage mural.



- Le laisser tenir debout sur le sol.





Brosse de rechange



Embout d'aspiration 2 en 1



Embout d'aspiration fin (recoins)



Support de montage mural

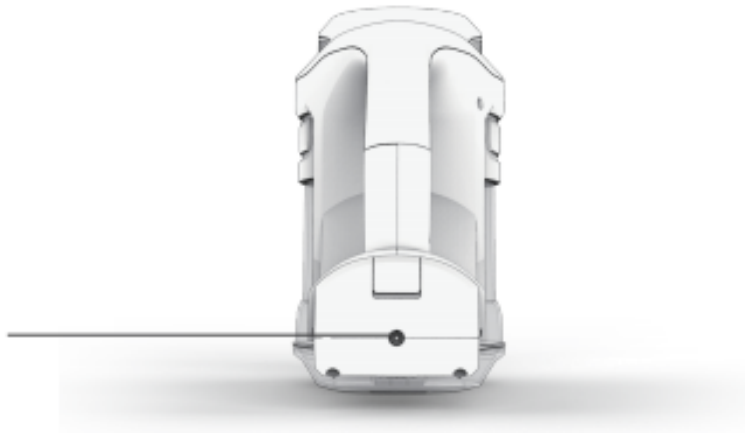


Brosse de nettoyage

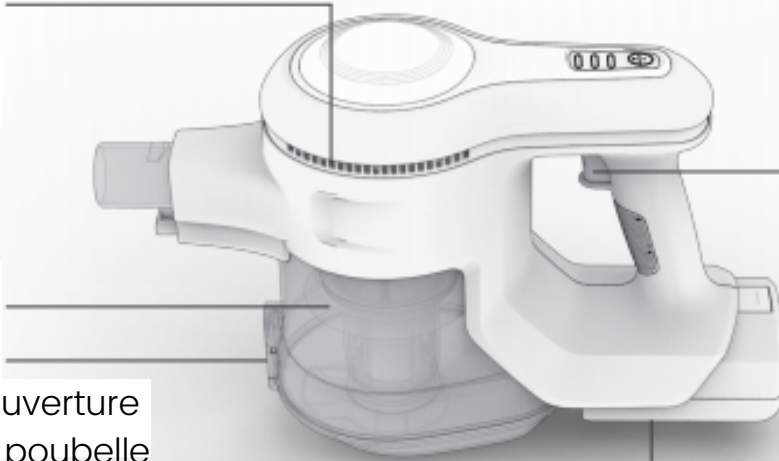


Filtre haute-performance

Port de charge



Ventilation

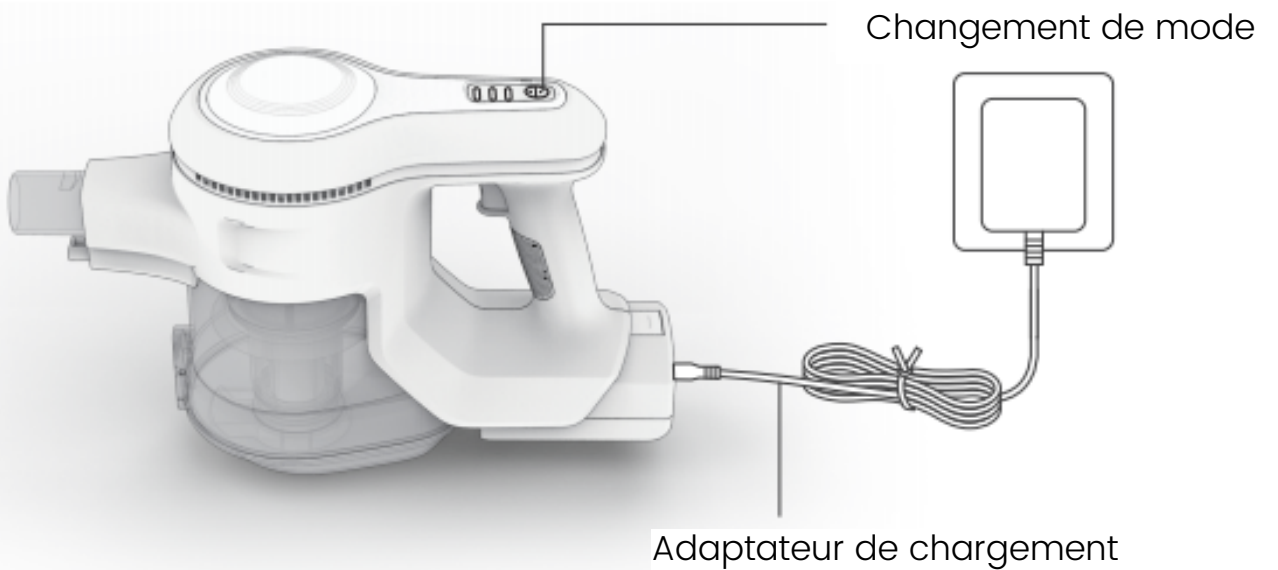


Interrupteur d'alimentation

Sac poubelle

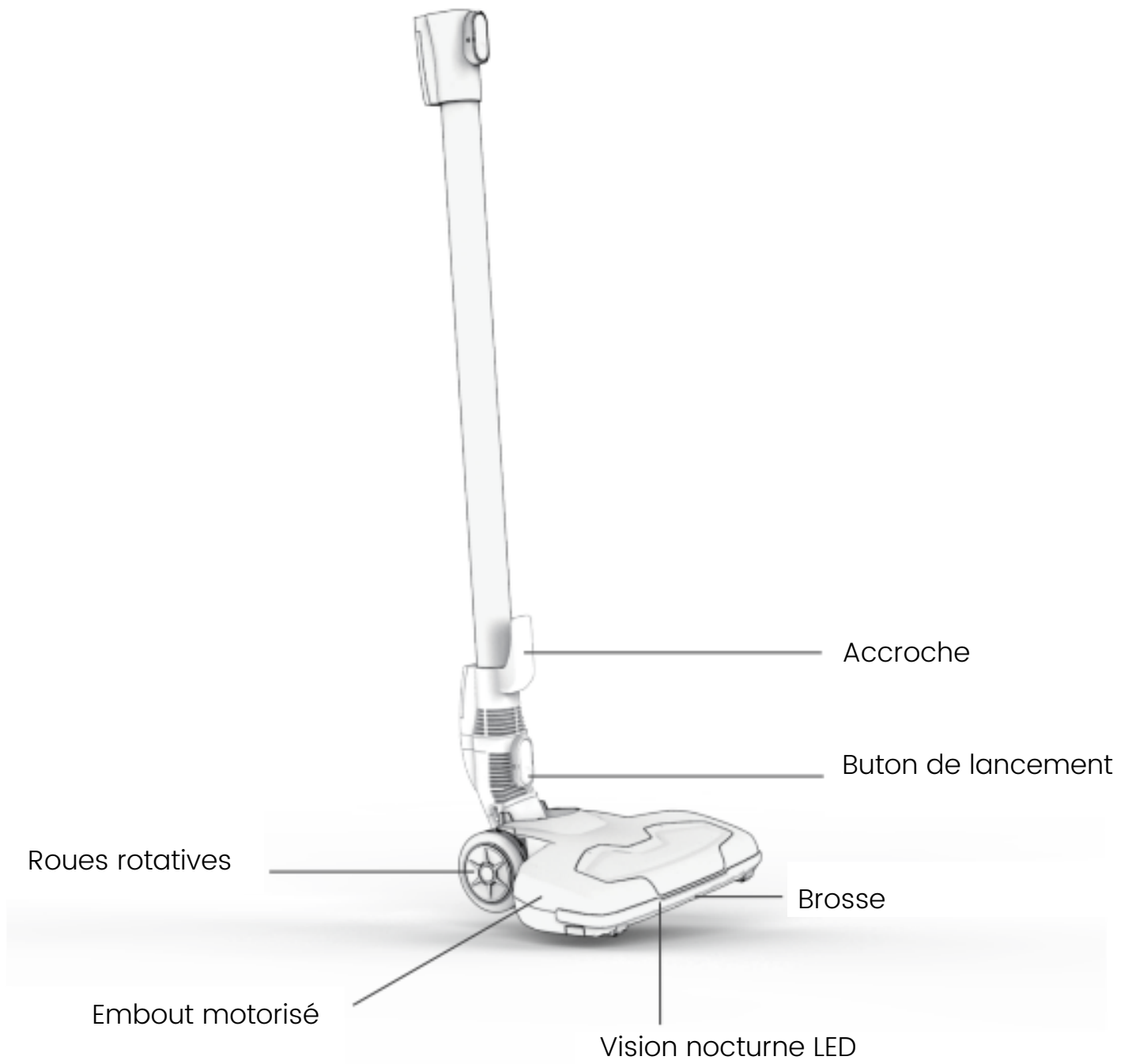
Bouton d'ouverture du sac poubelle

Batterie



Changement de mode

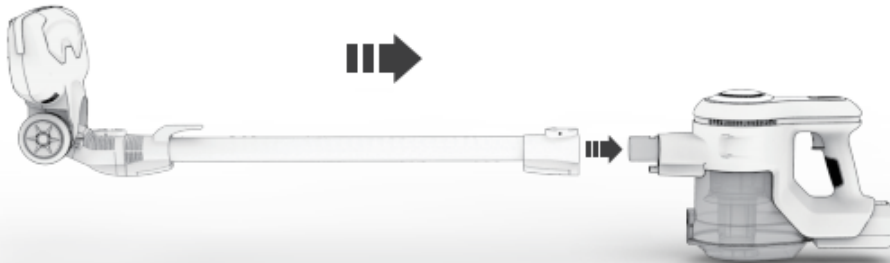
Adaptateur de chargement



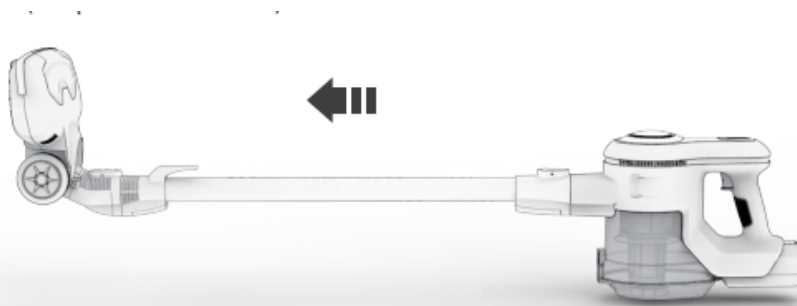
Aspirateur	Couleur	Gray
	Dimension	125*25*23.5 cm
	Poids net	2.3kg
	Poids brut	4.3 kg
	Tension nominale	29.6V
	Puissance nominale	250W
	Capacité poubelle	1.2L
	Aspiration	Min ~ 10Kpa Max ~ 21Kpa
	Temps d'utilisation	Max ~ 15mins Min ~ 40mins
	Son/Bruit	≤78dB. @1.5m
Batterie	Capacité poubelle	2500mAh
	Temps de charge	≤5Hrs
	Tension batterie	29.6V
Adaptateur	Entrée	100-240V AC ~ 50/60Hz
	Sortie	36V DC 500mA
Tête	Tension nominale	29.6V
	Puissance nominale	10W

Installation du tube en alliage d'aluminium

Poussez l'extrémité du tube en alliage d'aluminium dans l'orifice d'aspiration du corps principal dans le sens horizontal. Assurez-vous qu'il n'y a pas de jeu. L'audition du "clic" indique une installation réussie. (comme indiqué sur la photo)

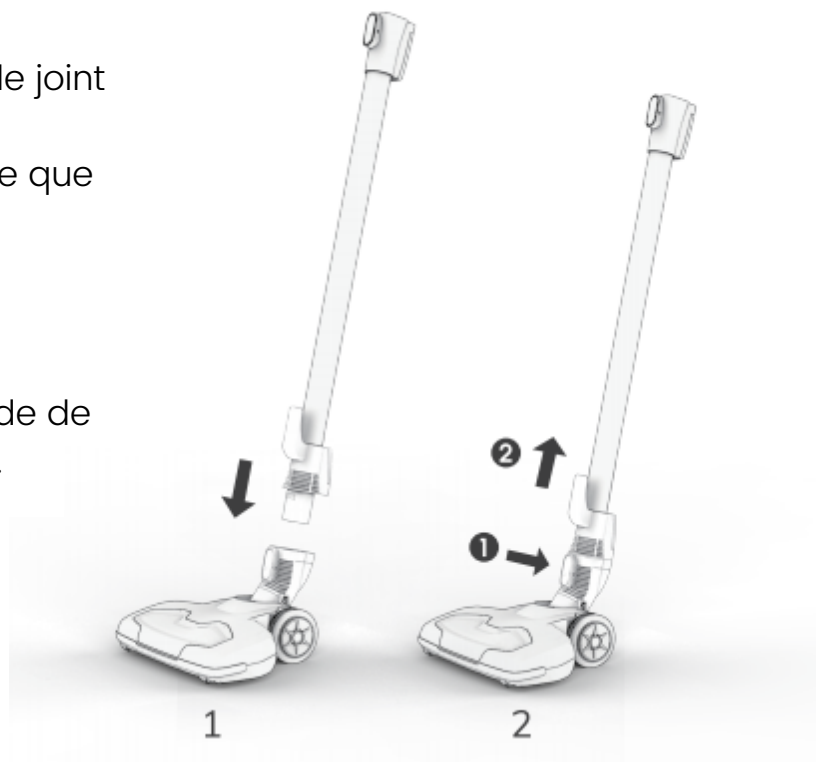


Pour détacher le tube en alliage d'aluminium, appuyez sur le bouton de libération et tirez sur le tube. (comme indiqué sur la photo)



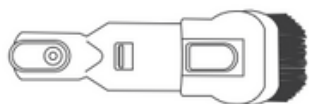
Installation du tube en alliage d'aluminium

- Poussez l'embout motorisée dans le joint à encliquetage du tube en alliage d'aluminium. Le son du "clic" signifie que l'installation est correcte et réussie (comme le montre l'image 1).
- Pour détacher la tête de plancher motorisée, appuyez sur le bouton de déclenchement et tirez sur le tube. (comme le montre l'image 2)

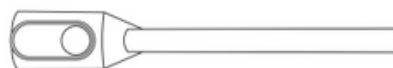


Embout d'aspiration

Convient pour le nettoyage de petites surfaces, de fentes ou de surfaces d'objets irréguliers, comme les coins, les fentes de fenêtres, l'intérieur des appareils, le tiroir, le clavier, etc.



Embout d'aspiration 2 en 1



Embout d'aspiration fin (recoins)

Fonctionnement

Étape 1. Préparation

Veuillez vous assurer que la puissance de la batterie est suffisante avant de l'utiliser. Il est recommandé de la changer pendant 6 heures avant sa première utilisation.

Étape 2. Commencer à aspirer

Appuyez sur le bouton pour démarrer la machine, et appuyez à nouveau pour l'arrêter.



Étape 3. Changer de mode de travail

Le mode par défaut de l'aspirateur est le mode normal (10kpa), passez au mode max (21kpa) par une seule pression. La deuxième pression permet de revenir au mode normal.



Étape 4. Vider la poubelle et nettoyer le kit de filtre

Il est recommandé de vider la poubelle après chaque utilisation. Le kit de filtre à l'intérieur est lavable et recyclable. Il suffit de laver le kit de filtration sous le robinet et de le remettre en place lorsqu'il a séché à l'air libre.



Maintenance

Il est suggéré d'effectuer un certain entretien pour optimiser ses performances et prolonger sa durée de vie.

1. Maintenance du corps principal (partie portative)

- Veuillez arrêter l'appareil avant de le nettoyer.
- Frottez l'appareil avec de l'eau ou un détergent neutre. Veillez à ce que le chiffon avant de frotter et évitez que l'eau ne coule dans l'appareil intérieur l'appareil.
- Ne placez pas l'appareil à la lumière du soleil ou dans des endroits humides après le nettoyage.

2. Filtre à poussière

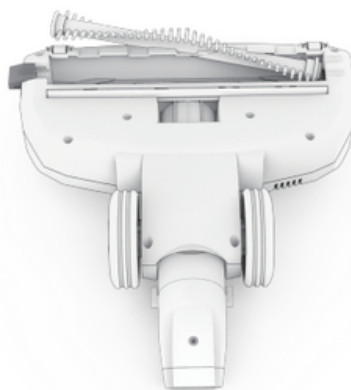
La poubelle de ce produit adopte un design transparent. Veuillez prêter une attention particulière à l'état de la poubelle et du filtre. Un nettoyage régulier garantit la performance du produit.

3. Nettoyage du bac à ordures

Le signe -MAX- est une indication de la présence de poussière. Une fois que la poussière approche ou atteint -MAX-, veuillez la nettoyer rapidement. Pour faciliter le nettoyage, nous vous recommandons de retirer le tube en alliage d'aluminium et les autres pièces.

4. Brosse de nettoyage

Trouvez la boucle sur le côté gauche de la tête de plancher et ouvrez-la. Sortez la brosse à peluches et enlevez les cordons et les hairs à l'aide de ciseaux ou de la brosse de nettoyage de l'emballage.

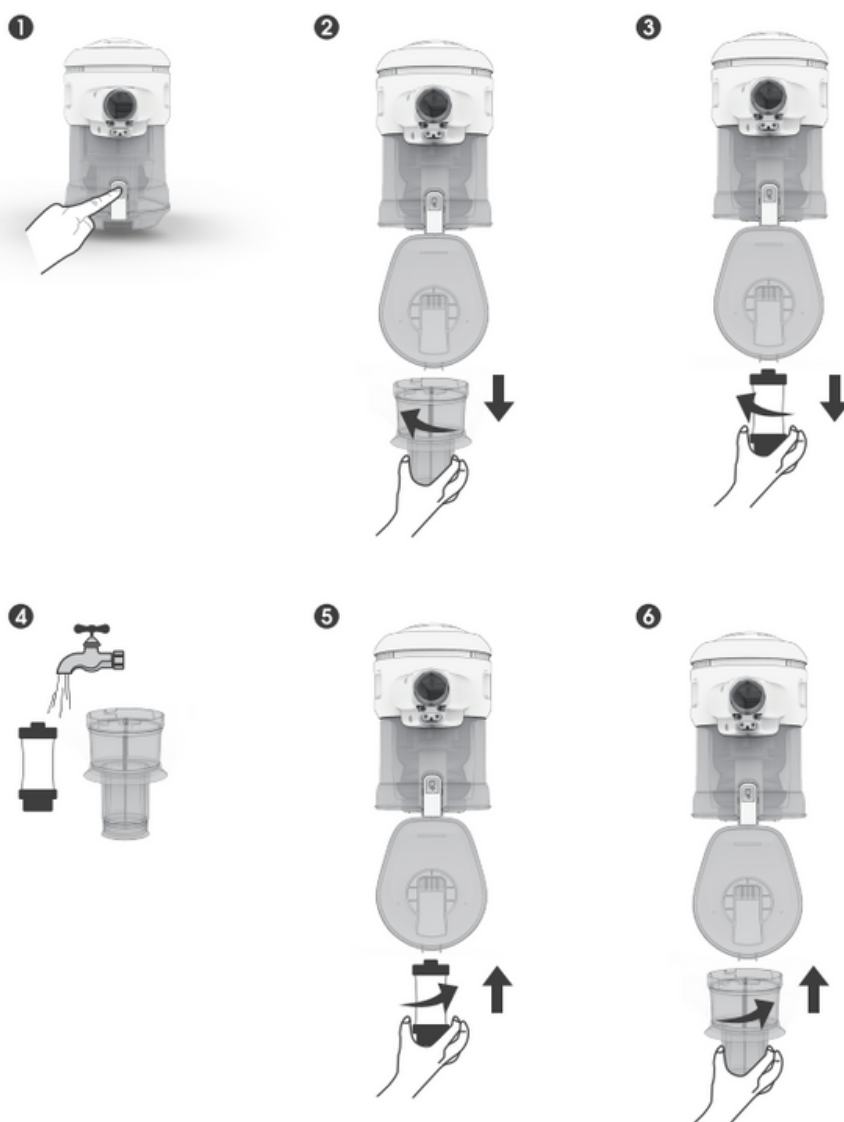


5. Nettoyage du kit de filtre

Pour conserver les meilleures performances de l'appareil, nous vous recommandons de nettoyer le kit de filtration chaque semaine et de le rincer au moins une fois par mois.

Conseils : 6 étapes pour nettoyer le kit de filtration

1. Appuyez sur le bouton de déverrouillage pour ouvrir le couvercle de la poubelle.
2. Faites tourner le couvercle du filtre dans le sens inverse des aiguilles d'une montre et retirez-le vers le bas.
3. Faites tourner l'élément filtrant dans le sens inverse des aiguilles d'une montre et retirez-le de la poubelle.
4. Lavez le couvercle du filtre et l'élément filtrant sous le robinet.
5. Faites tourner l'élément filtrant dans le sens des aiguilles d'une montre et fixez-le à la poubelle. (Veillez à ce que l'élément filtrant soit séché à l'air avant de le remettre en place).
6. Faites tourner le couvercle du filtre dans le sens des aiguilles d'une montre et fixez-le à la poubelle. (Assurez-vous que le couvercle du filtre est séché à l'air avant de le remettre en place).



6. Nettoyage de l'embout d'aspiration motorisé

Il est recommandé de nettoyer une fois toutes les 4 à 5 fois l'utilisation de la tête de lavage.

- Éteignez l'interrupteur d'alimentation.
- Retirez la tête de lavage motorisée.
- Retirez la brosse en peluche.
- Débranchez la prise de la tête de la brosse en peluche, nettoyez la saleté et les poils qui s'y trouvent sur celle-ci.
- Remettez la brosse en peluche dans la tête de plancher.

Conseils à propos des signaux

- L'indicateur indique le niveau de batterie restant une fois que vous avez appuyé sur l'interrupteur de mise sous tension.
- Le témoin lumineux clignote lorsque la puissance restante est inférieure à 5 %. Veuillez la recharger à temps pour éviter d'endommager la batterie.
- L'indicateur affiche la puissance lorsque la batterie est en cours de charge après la mise en place de l'appareil.
- Ne faites pas fonctionner l'appareil lorsqu'il est en charge.

Sonize