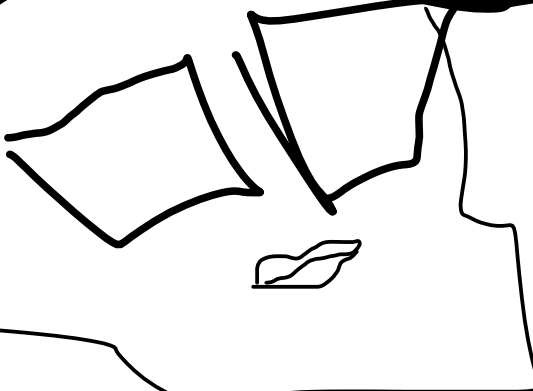


x

Book

d' Adrien Fort





"Sans titre" , 1,95mx1,50m , huile/pastels/acrylique sur papier , production numéro 1



"Dans ma chambre" format  
A4 , stylo ,peinture à huile  
sur feuille



"dealers" 65x50cm, peinture a huile , pastels , acrylique sur feuille de papier



"autoportait de mon attente du métro"  
3,00mx1,50m, aérosols



"taxi et beatup" , 65x50  
,technique mixtes sur  
feuille





"Paul ,Alex et Zac"  
1,50x1,15m ,  
image projetée et  
techniques mixte  
sur toile

Production sur toile sans  
l'image projetée



Peintures de l'image l'image qui sera ensuite projetée à droite et  
essai à gauche







"dénonciation de judas"  
50x50cm , technique mixte  
sur feuille



"sans titre" 65x50cm,  
peintures a huile , encre de  
chine sur papier



"Porte d'entrée" 2,50x80m  
, technique mixtes sur  
porte en bois vitrées



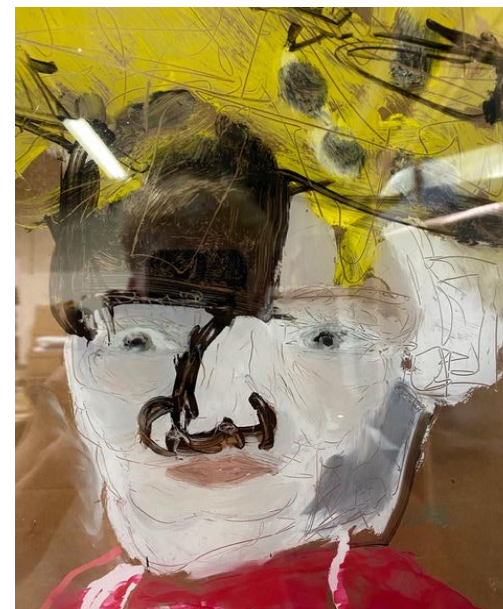
"sans titre" 73x60cm ,  
acrylique et peinture à  
huile sur toile

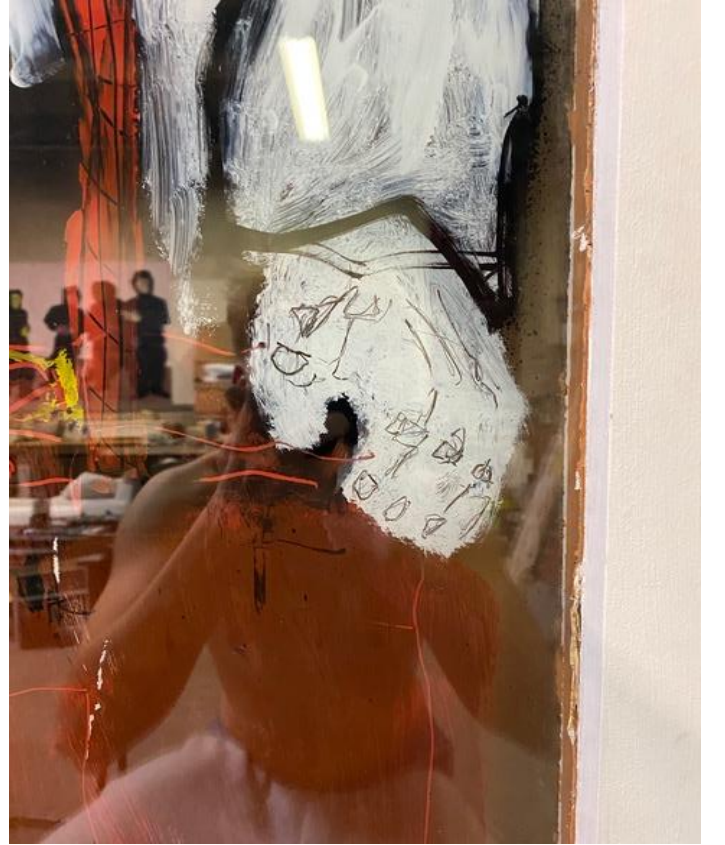


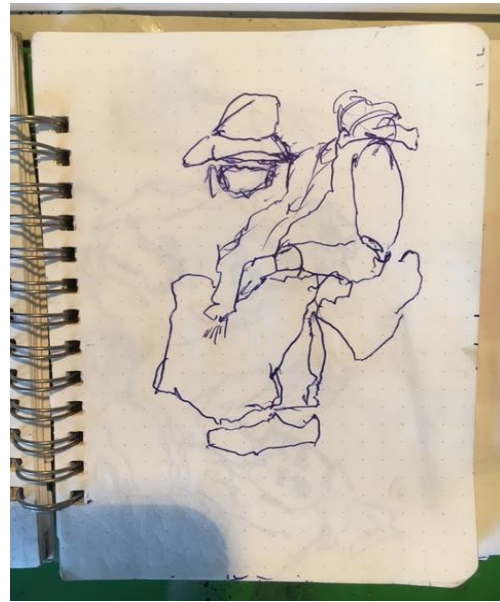
"femme nue et l'homme"  
1,40x1m , technique  
mixtes sur bois



"sans titre" 1,90x70m ,  
technique mixtes sur  
triptyque de porte vitrées

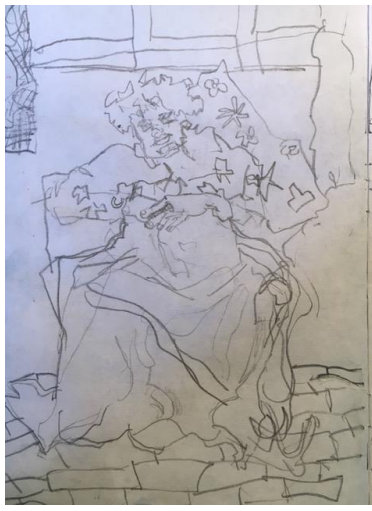


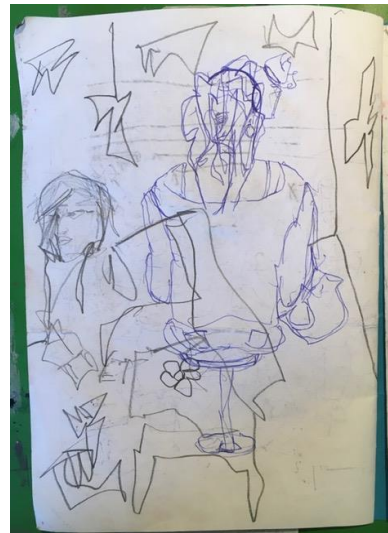
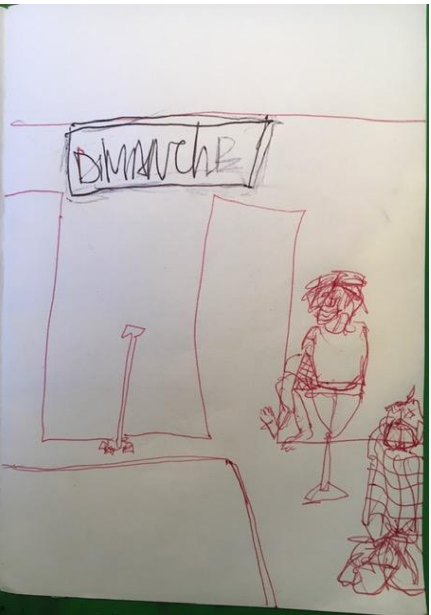




Carnets de croquis , 10x15cm et 20x15cm , papier







## Note d'intention

«Sans titre» (diapo 2): J'ai voulu créer un sentiment d'instabilité/de peur chez le spectateur à travers des personnages tous habillés en noir (les rendant menaçants), des vêtements qui pourraient faire penser à des survêtements. Ce qui comptait réellement pour moi était de créer des visages avec des couleurs irréalistes et des expressions étranges, de personnages faisant face au spectateur afin d'installer un dialogue. Leurs positions corporelles et expressions nous montrent qu'ils manigancent quelque-chose de louche.

Triptyque de portes vitrées (diapos 14 et 15): J'ai voulu parler de moi-même/d'amis et de ce qui touche le domaine du privé et de l'intime. J'ai donc choisi des portes vitrées car la transparence de celles-ci m'a permis de me représenter (à droite) de manière également transparente et donc sincère (mes problèmes de santé ...). J'ai représenté au milieu un bar, qui est le lieu où l'autre personnage et mon auto-portrait nous situons. J'y ai représenté une lampe (en jaune) que j'utilise souvent comme symbole de la vérité et sur la porte de gauche ce sont des siamois, symbole que j'utilise pour représenter un couple toxique.

Carnets de croquis (diapos 17,18,20) : Réalisés sur le vif, de manière rapide en voulant rendre compte des impressions/sentiments que j'ai ressentis. Je veux me libérer de toutes contraintes du geste dans mes traits, ne cherchant pas un rendu réaliste mais d'avantage expressionniste en jouant sur des effets de transparence, de superposition et avec parfois de la couleur. Je souhaite à travers ces croquis, retranscrire ce qui m'entoure/mon quotidien, mes amis, mes craintes/mes peurs.

Pour le reste de mes productions, elles possèdent toutes comme ligne directrice le récit d'une histoire. Que ce soient des auto-portraits, mon entourage ou des représentations de ce qui me procure un sentiment (positif ou négatif), j'utilise les supports, les matériaux les couleurs et les tracés de manière réfléchie pour transmettre au spectateur mes états d'âme et ceux de mes personnages de façon sincère. Je me base généralement sur mes dessins journaliers (carnet de croquis) pour imaginer des productions sous formes de tableaux ou autres, en y mêlant (à la manière d'un jeu) des références à des techniques et/ou compositions d'œuvres connues ou de périodes de l'histoire de l'art. Par exemple le tableau « Femme nue et l'homme » (diapo 13) est inspiré du tableau d'Henri Ervex intitulé «*Rolla*» de la période de la Renaissance ou «*La dénonciation de Judas* » (diapo 9) inspiré du tableau légendaire de Léonard de Vinci «*La Cène* » ou je me mets en scène entrain de dénoncer Judas au vu du spectateur tel un messie.

## Analyse d'œuvre

Je vais faire une analyse de l'œuvre du grapheur et peintre SAEIO qui se trouve dans son projet «Mercuriales» (numéro 1).

Ce projet appelé «Mercuriales » est pour moi une seule œuvre car ces peintures se trouvent toutes dans un lieu où l'industrialisation, les ponts des périphériques et les murs gris sales sont rois. C'est le lieu où le citadin et le piéton ne s'aventurent pas que SAEIO a transformé en œuvre. Ces productions sur les murs que l'on retrouve dans ce lieu peu utilisé, je les ressens comme des inscriptions qui dévoilent leurs sens seulement grâce à leurs interprétations de par leurs couleurs et formes employés pouvant être comparés à des peintures d'homme de caverne. Le travail de SAEIO sur le lieu dans cet œuvre et pour moi primordial car il arrive à transformer un endroit industriel insalubre en un lieu d'exposition secret qui semble au final très privé.

Ces formes abstraites ne cessent de me faire réfléchir sur leurs sens et sur la narration qu'elles développent. Le fait qu'elles soient des lettrages qui sont produits de manière abstraite me rend perplexe car la lecture d'une œuvre se fait différemment pour chaque individu. Cet aspect d'une production que le spectateur s'approprié et interprète est une notion qui me passionne et qui me pousse à produire. Utiliser des symboles qu'uniquement moi ou que des spectateurs qui ont réellement analysé l'utilisation de ces symboles dans mes productions m'exalte.



J'ai choisi pour l'exercice de création le 3ème sujet qui est une citation du roman de Danielle Mémoire intitulé « Prunus Spinoza ».

Le thème de « l'être » m'a immédiatement fait penser à une signification religieuse de l'être supérieur qui serait une divinité et de l'être inférieur qui serait humain. Dans cette production, j'ai joué avec une opposition entre l'imagerie du sacré et celle de la folie pour me jouer des codes des tableaux religieux.

J'ai donc premièrement commencé à faire un vitrail avec des bombes aérosols qui produisent un trait large et épaté voulant créer un contraste entre la représentation classique du vitrail aux détails précis et raffinés (généralement des symboles religieux) et celle que l'on peut appeler « naïve » que j'ai produite.

Ensuite, les deux personnages en bas de la production sont la représentation imagée de la citation. La personne de gauche pose son bras sur l'épaule de la personne de droite pour montrer son affection envers elle. Cette personne au visage déformé possède des couleurs similaires à celle des fleurs roses se situant sur le vitrail. Ces couleurs semblables nous montrent que l'individu est une personne divine malgré son apparence monstrueuse. L'individu de droite regarde dans le vide et j'ai voulu montrer qu'il n'avait pas toute sa tête. Cet individu apprécie la divinité mais néanmoins préfère rester comme elle et il « n'éprouve pas le besoin de l'être ».