

## refection siege

Mis à jour Dimanche, 21 Novembre 2010 10:17

---

Fiche technique: Réfection siège

Voici donc comment je m'y suis pris pour refaire mes sièges, à moindre coût (certaines parties sont déjà expliquées dans d'autres tutoriaux de la section mais j'ai fait un reportage complet, donc je le mets en intégralité) :

Sur le principe, c'est assez simple : Prenez deux assises à moitié défoncées et assemblez les éléments encore en bon état pour en confectionner une seule... quasi neuve !

Pour cela, il me fallait au total 4 sièges complets, histoire d'assembler, si vous avez bien suivi, la "bonne" moitié d'assise conducteur avec la "bonne" moitié d'assise passager

### Le matériel nécessaire :

Les sièges supplémentaires



Une clé Torx de 40



De la colle néoprène avec un pinceau.

Une pince à grillage avec les agrafes qui vont bien (16mm semble être un bon compromis).



## refection siege

Mis à jour Dimanche, 21 Novembre 2010 10:17

---

et enfin, un jeu de pince à embout fin, une tenaille (quand les pinces ne suffisent plus), une lame de scie et du scotch renforcé

### Le démontage du siège :

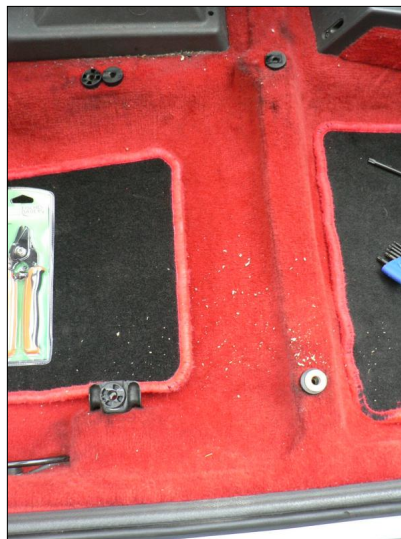
Les sièges sont maintenus au plancher via 5 vis torx 40. Dans ma GTI, elles étaient légèrement dorées, assez facile donc de les trouver, cependant il faut bien une clé coudée et petite car l'espace est réduit...

Régler la profondeur du siège pour accéder aux vis car elles sont dans la glissière



*Pensez à bien noter l'emplacement des vis car il y en a des longues et des courtes*

Retirez le siège, en voila de la place de gagnée

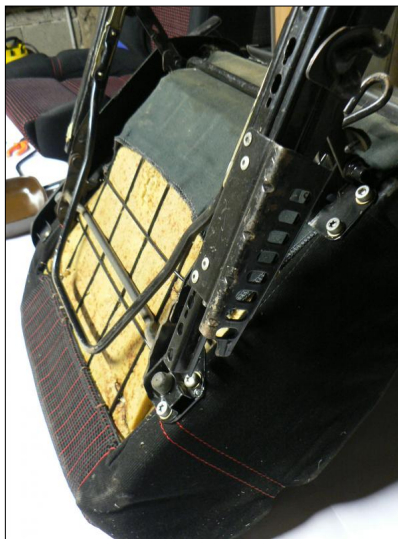




Voici donc le siège passager sorti, on peut voir que si la housse d'assise est en bon état, le bourrelet dessous est bien affaissé... et réciproquement sur le dossier (et je ne vous ai pas montré mon siège conducteur !!)

### Démontage du système basculant :

Le système de basculement est fixé au siège via 4 vis torx de 40 (sur les sièges de phase 2 car sur les sièges de phase 1 il y en avait 8 ), trois sont aisément démontables...



... mais la quatrième nécessite le démontage du plastique de garniture sur le coté.



### Oter la housse de l'assise :

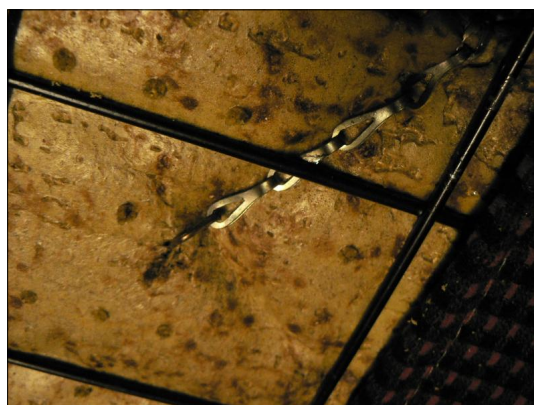
Nous voici donc sur la base de travail : le siège en lui même



On peut voir sur la photo que la housse est maintenue par des anneaux (c'est pour cela que dans le matériel, on retrouve une pince à grillage... ce sera plus pratique pour les re-fixer une fois l'opération finie).

Repérez la place des anneaux et enlevez les (soit à la manière douce à la pince, soit comme une brute avec la tenaille ☺)

Attention : la mousse est tenue par les anneaux, mais elle est tendue par les chaînes qui traversent la mousse... et qui sont aussi attachées directement sur la mousse (montage que je trouve bizarre... et que je ne reproduirai pas au remontage, vous le verrez plus loin)



## refection siege

Mis à jour Dimanche, 21 Novembre 2010 10:17

---

Voilà pour le dessous, pour le dessus, il y a trois gouttières transversales, ce sont les trois seuls points de fixation de la housse.

En allant d'avant en arrière, on trouve :

- une bande de scratch (sur des sièges de 20 ans, elle est très fragile, j'ai été très prudent pour éviter de tout emporter en tirant dessus...)
- deux tiges de fer qui sont fixées par trois anneaux chacune à une tige de fer noyée dans la mousse... pas facile d'accès... j'ai fini par utiliser la tenaille.

A partir de là, vous pouvez retirer la housse et donc accéder à l'assise.



### "L'opération" :

Une fois la housse enlevée de l'assise et l'assise enlevée de l'armature (elle est simplement emboîtée au niveau des bourrelets), on peut constater les dégâts... voici mon assise conducteur (j'ai démonté intégralement les 4 sièges, donc les photos concernent un peu de chaque)



A la base je pensais couper la mousse réellement en son milieu mais grâce aux conseils de 305GTX je n'ai découpé que le bourrelet, au niveau des trois trous où passent les chainettes pour tendre la housse...

Dont acte, je sors la lame et je commence l'ablation d'un bourrelet (choisir la mousse la plus dense et la moins abimée est une question de bon sens, donc on découpe soit le bon bourrelet soit l'abimé)

## refection siege

Mis à jour Dimanche, 21 Novembre 2010 10:17

---



Ca produit "un peu" de déchet...



Une fois enlevé, on renforce !

Les bourrelets étant sollicités à chaque montée et descente du véhicule, j'ai appliqué un tressage conséquent de scotch renforcé sur l'intégralité du bourrelet extérieur. Ce n'est pas très esthétique, je vous l'accorde, mais si ca peut le préserver, ce ne sera pas pour me déplaire !



Une fois les deux parties ébavurées, on applique la colle néoprène sur les deux parties, on les laisse sécher indépendamment l'une de l'autre pendant une dizaine de minutes puis on les maintient soudées le temps que ca prenne (et ca peut être long !).

Attention à ne pas appliquer de la colle de partout, il faut laisser les 2 gouttières qui vont d'avant en arrière juste en bas du bourrelet car c'est là

que vient se nicher la petite tige de fer sur laquelle est accroché les chainettes (3 par côtés) et aussi les trous où passent ces chainettes.

Quitte à faire les choses bien, je me suis aussi attaqué à la mousse du dossier... pour cela j'ai donc défait les housses des 4 sièges pour récupérer les deux meilleures mousses... C'est long !!!

A titre indicatif, j'y ai passé deux jours entre le démontage de la voiture, les achats de matériel que je n'avais pas ou que j'avais oublié, le déhoussage des 4 sièges et les diverses opérations...

### Déhoussage du dossier :

Il faut l'attaquer par derrière, à la base du dossier.

La partie en vinyle du dos et la partie en quartet de devant y sont rattachées à une tige métallique... pince/ tenaille, on est toujours dans le même esprit que pour l'assise.



Une fois le bas détaché, tout se passe par devant car la partie en quartet est indépendante des bourrelets, on peut donc déjà la relever à ce stade.



Ensuite, il faut enlever les agrafes qui sont sous les rabats des bourrelets, puis celles qui sont derrière l'armature et qui maintiennent le vinyle plaqué et tendu, puis celles qui maintiennent la partie en quartet sur la mousse centrale dessous et aussi dessus.

Et là, c'est comme pour l'assise : scratch et tiges de fer.

La suite c'est d'enlever le système de fixation de l'appui tête...

## refection siege

Mis à jour Dimanche, 21 Novembre 2010 10:17

---



...et de déhousser !



Place donc au **remontage** de l'ensemble

L'assise reconstituée



l'assise rehoussée



## refection siege

Mis à jour Dimanche, 21 Novembre 2010 10:17

---



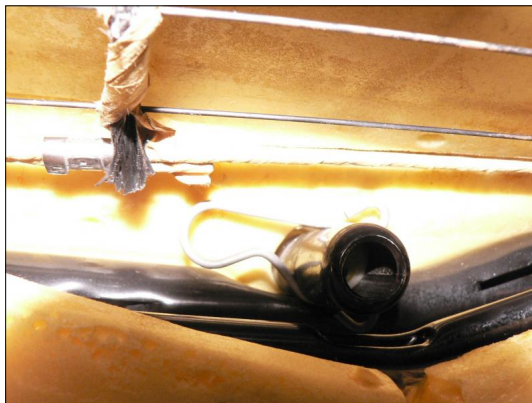
Pour les chainettes, au lieu de les fixer comme à l'origine avec des agrafes sur la mousse, au risque de la déchirer, j'ai préféré la tendre avec du petit fil de fer dans un premier temps puis je l'ai accroché à l'armature dans un second temps...

c'est comme le scotch sur le bourrelet, si ca peut préserver....



Place donc maintenant au dossier avec la bonne mousse et la bonne housse.

On part du haut en refixant les système d'appui tête



Et puis on descend petit à petit : d'abord le placage du vinyle du dossier, puis la tension du tissu des bourrelets.

## refection siege

Mis à jour Dimanche, 21 Novembre 2010 10:17

---



et ensuite, le centre du dossier avec le scratch au sommet...



... les tiges de fer...

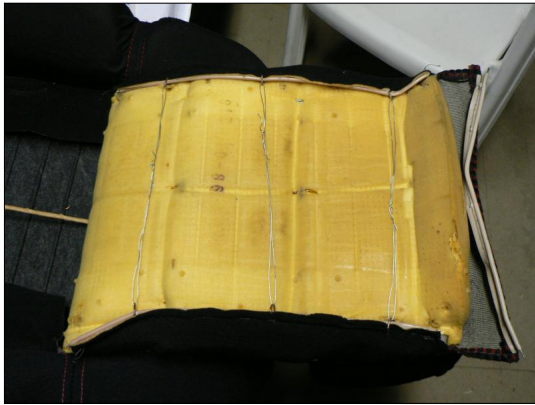


... le derrière de cette mousse amovible pour tendre le tissu... (idem que pour l'assise, j'ai troqué les agrafes destructrices contre un fil de fer fin).

## refection siege

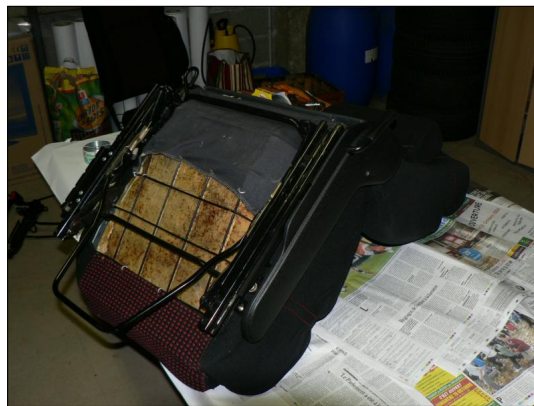
Mis à jour Dimanche, 21 Novembre 2010 10:17

---

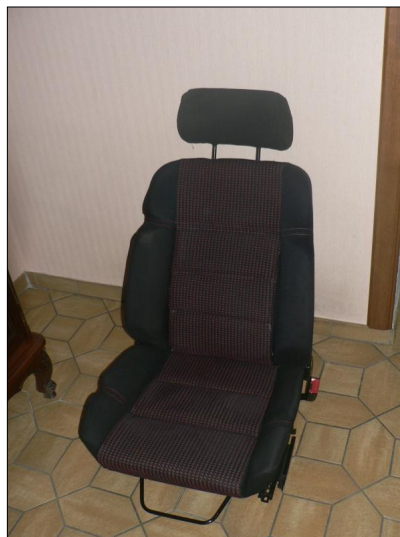


... et enfin, la jonction du tout sur la tige métallique en bas derrière.

Une fois tout ceci fait, on remonte le système de basculement :



et on apprécie le rendu de ce travail.



**VERDICT** : ce n'est pas une mousse neuve mais la sensation en étant assis est vraiment différente... c'est un régal !!

En espérant que cela pourra vous être utile.