

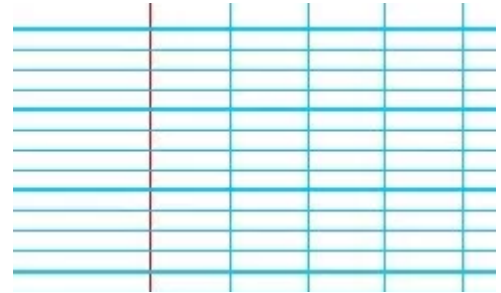
Les bases du solfège pour les bassistes

Voilà un petit support pour vous aider à apprendre la lecture des notes sur une partition.

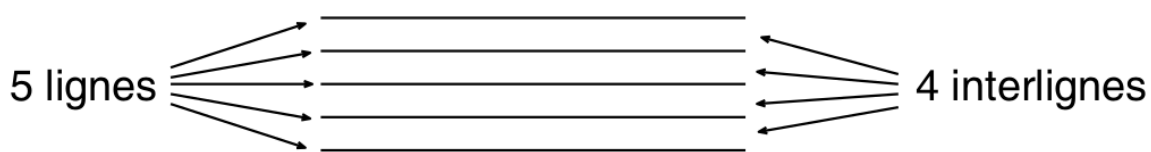


1 la portée :

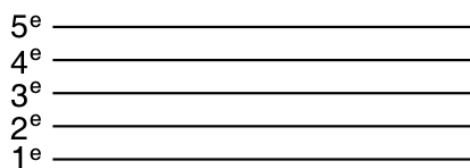
On est habitué à écrire sur des pages quadrillés, la plupart d'entre nous ont appris à composer leur lettres sur des carreaux « réglure seyes », avec les pleins et les déliés, bon souvenirs pour les uns, vieux cauchemar pour les autres.



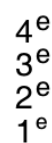
Les notes de musiques s'écrivent sur un ensemble de lignes et d'interlignes que l'on nomme une portée :



lignes



interlignes



Les lignes se comptent de bas en haut, il y a 5 cinq lignes et quatre interlignes

On inscrit les notes soit sur les lignes, soit sur les interlignes.

sur les lignes

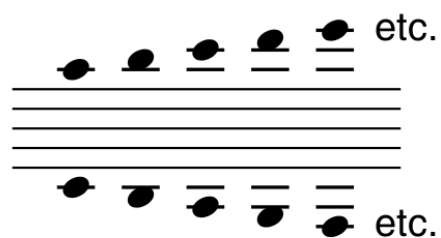


sur les interlignes



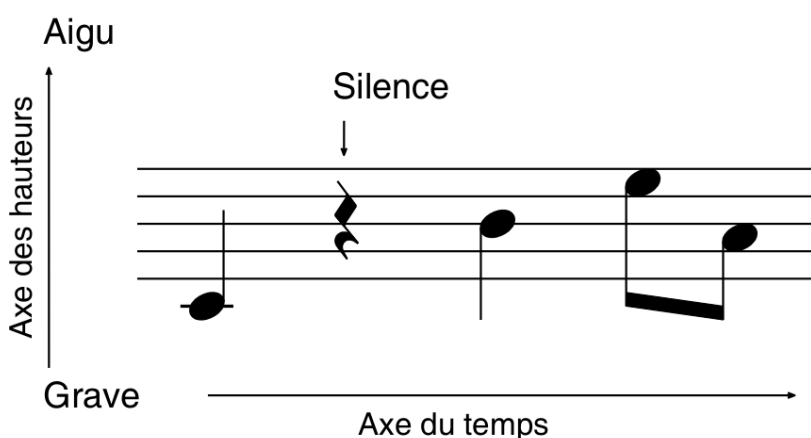
Quand les notes sont plus grave ou plus aiguës on rajoute des lignes.

sous la 1^{ère} et sur la 5^{ème} ligne

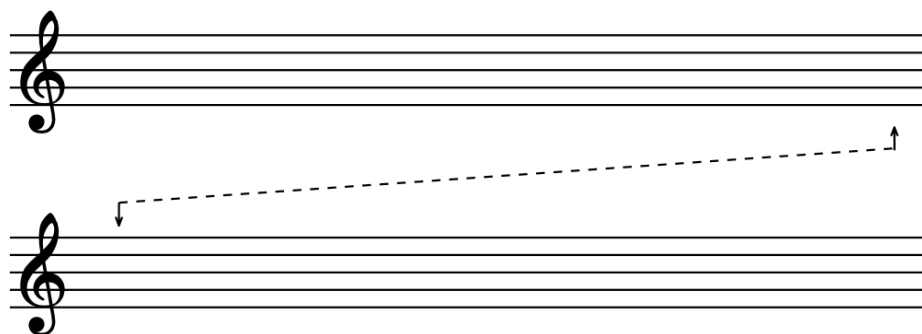


Les notes sont écrites du grave sur les lignes du bas à l'aigu sur celles du haut. Elles viennent s'écrire de gauche à droite dans l'ordre ou elles doivent être jouées.

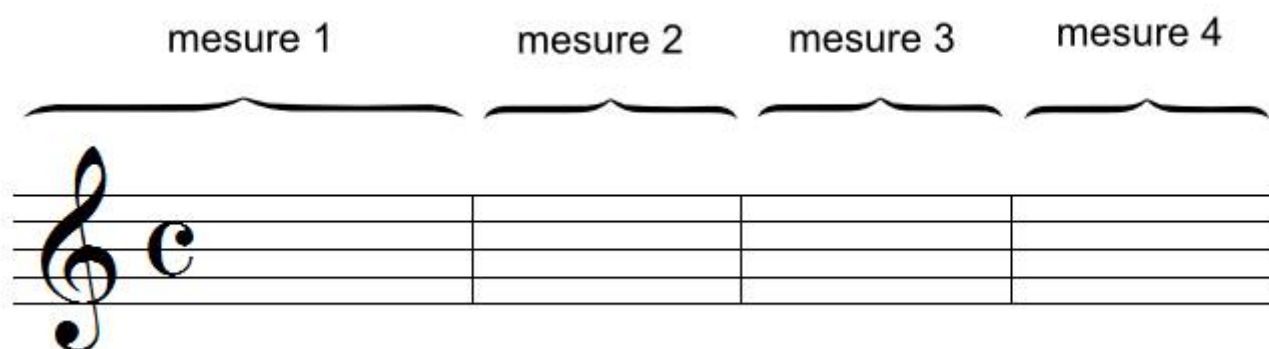
On a donc là un système d'écriture bien ordonné qui nous donne de bas en haut une notion de hauteur de notes et de gauche à droite une notion de durée



Une partition se lit de gauche à droite et de haut en bas, comme l'écriture occidentale, quand on a lu une portée on descend à la portée du dessous.



La partition se décompose en plusieurs segments séparées par des lignes verticales, on appelle ces segments des mesures et les lignes de séparation des barres de mesures.

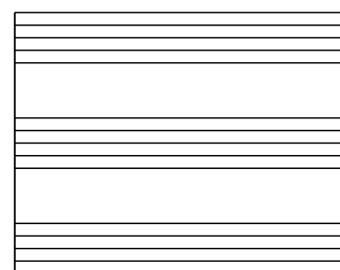
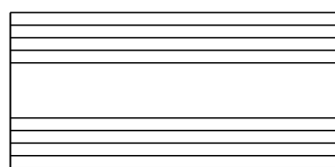


Les mesures servent à structurer le langage musical, elles sont définies par des séquences de temps, l'utilité principale étant de synchroniser les partitions de différents instruments entre eux. Dans une chanson chaque instrument à sa partition, toutes les partitions ont le même nombre de mesures, quand un instrument ne joue pas les mesures sont remplies par des silences.

1.1 les systèmes :

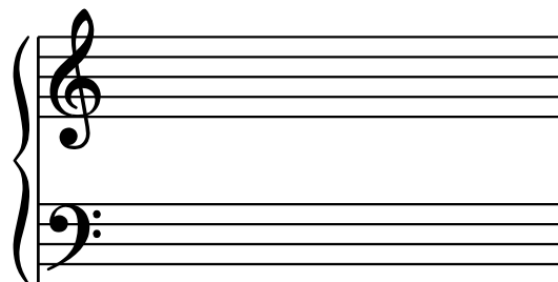
Nos partitions de bassistes ne comportent qu'une seule portée, mais certains instruments à large tessiture, comme les pianos ou les orgues et aussi les chœurs de chants utilisent des partitions à plusieurs portées (une graves et une aiguë pour le piano mais

Systèmes



elles peuvent être plus nombreuses pour une chorale), dans ce cas elles seront réunies par une ligne verticale en début de portée, on appelle ça un système.

Quand il s'agit d'un seul instrument comme le piano les portées du système sont réunies par une accolade.



Si les systèmes ne nous concernent pas en connaître le principe nous permettra de faire la différence entre une partition de guitare basse et une partition de piano.

2 Les clefs :

Habituellement on ne sait jamais où on les a mises mais on fini par les trouver dans la dernière poche (ou tout au fond du sac à main pour les dames qui en utilisent un) et elles nous servent à ouvrir la porte.

Mais en solfège les clefs ont une autre utilité. Elles sont indispensables pour savoir quelle note se trouve sur une ligne donnée de la portée.

La plus connue est la clef de Sol, celle qui nous intéresse nous est la clef de Fa et pour certains cuivres on utilise aussi la clef d'Ut (Ut c'est Do).

Comme les notes les clefs vont du grave à l'aigu :



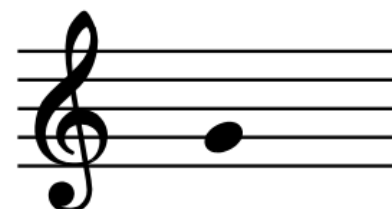
La clef de Fa est la plus grave, elle indique que sur la portée le Fa se trouve sur la quatrième ligne de la portée.

clef de Fa



La clef d'Ut est l'intermédiaire elle indique que le Do est sur la troisième ligne de la portée.

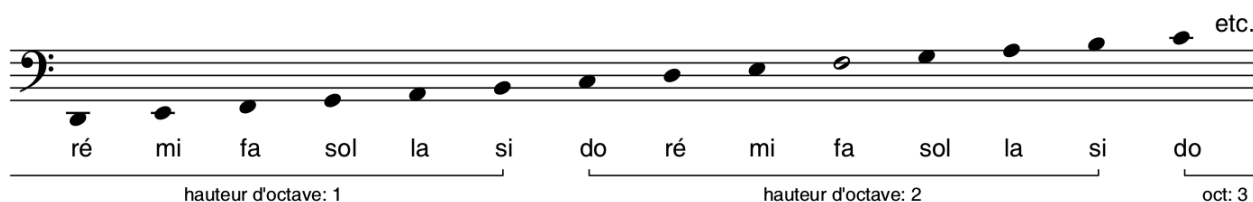
clef de Sol



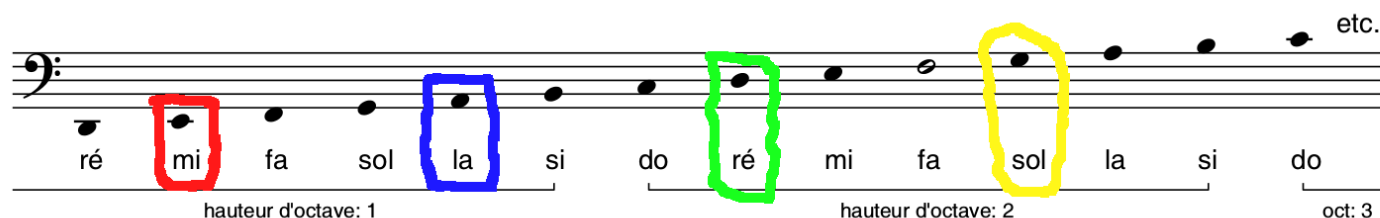
La clef de Sol est la plus aiguë et indique que le sol se trouve sur la deuxième ligne de la portée.

Au début de chaque portée la clef doit être écrite, elles sont donc dans la plupart des cas au début de chaque ligne de la partition (sur internet certains fainéants se contentent de la mettre une seule fois mais ce n'est pas une écriture correcte), elle permettent sachant où se trouve la note de référence de déduire chaque note sur chaque ligne et chaque interligne de la portée.

En clef de Fa pour la basse ça donne cela :



On peut retrouver ainsi sur notre portée les cordes à vide de notre guitare basse



Le mi en rouge, la 1ère corde la plus grosse.

Le la 2ème corde en bleu.

Le ré 3ème corde en vert.

Et enfin le sol la dernière corde, la plus petite en Jaune.

La note ré, tout à gauche est notée par principe dans cet exemple, seuls ceux disposant d'une basse 5 cordes y auront accès, ils pourront même descendre en dessous jusqu'au si grave.

3 Les notes :

3.1 Les notes, le rythme :

La manière dont sont écrites les notes sur la portée nous indiquent le temps qu'elles doivent durer.

Notre prof préféré nous a donné l'habitude de compter le tempo en même temps que l'on fait sonner nos notes sur l'instrument.

Dans la plupart des cas à la basse on va jouer quatre temps par mesure et on compte 1 2 3 4, 1 2 3 4...

Et on va jouer autant de notes dans ces quatre temps que l'exige la mesure.

De gauche à droite, de la plus longue à la plus courte.



La Ronde dure quatre temps, la Blanche dure deux temps, la Noire (qui pour nous les bassistes est bien souvent la référence) dure un temps.

La Croche dure 1/2 temps, la double croche dure 1/4 de temps.

La triple croche dure 1/8 de temps et la quadruple croche dure 1/16 de temps (elles sont rares dans les partitions de guitare basse, ça correspond à un jeu très rapide)

La barre verticale s'appelle une hampe, à partir de la croche on y trouve des crochets

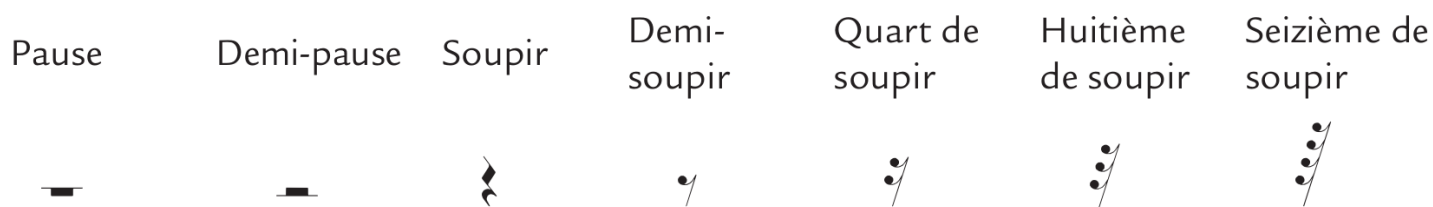
Quand on écrit plusieurs Croches ou Double croches on les assemblent en les reliant par les crochets correspondant à leur valeur



Ci dessus, à gauche des Croches, à droite des Doubles croches

De la même façon les silences se comptent dans le temps, les silences s'inscrivent sur la partition sur les moments où l'instrument ne joue pas et indiquent leur durée.

A chaque longueur de note correspond un silence de durée équivalente.



La Pause correspond à une Ronde, dure quatre temps et est suspendue à la quatrième ligne.

La Demi-pause correspond à une blanche, dure deux temps et se place sur la troisième ligne.

Le Soupir correspond à une Noire et dure un temps (un temps, la référence, on verra plus loin comment on sait le nombre de temps dans une mesure).

Le Demi-soupir correspond à une croche et dure un demi temps.

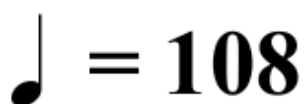
Le Quart de soupir correspond à une double croche et dure un quart de temps.

Le Huitième de soupir correspond à la Triple croche et dure un huitième de temps.

Le Seizième de soupir lui correspond à la Quadruple croche et dure un seizième de temps.

Toutes ces indications nous permettent de savoir la différence de vitesse entre les notes, mais pour connaître la vitesse à laquelle doit se jouer le morceau il nous faut un élément essentiel. Cet élément est le Tempo. Le tempo indique le nombre de notes de référence jouées en une minute, la note de référence étant dans la plupart des cas (en tout cas pour nous les bassistes) la Noire.

Si celui qui a écrit la partition du morceau que vous essayez de déchiffrer est sérieux il vous a indiqué le tempo au dessus de la première portée :

 = 108

Ici le tempo est de 108 à la Noire soit 108 Noires à la minute.

La partition sur laquelle j'ai piqué le visuel se joue en Double-croche ça fait 432 notes à la minute, autant vous dire que ça va vite !

Quand le tempo est donné à la Noire ça nous donne exactement le nombre de temps en une minute, certaines partitions ont un tempo correspondant à autre chose qu'une Noire, nous y reviendrons plus loin quand on parlera des armures mais on se contentera de les évoquer car chaque situation mériterait un sujet à part entière et que c'est rare dans la pratique de la basse.

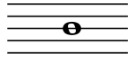
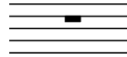












On a donc un système simple pour écrire le rythme des chansons que l'on joue sur une partition et qui fonctionne comme un système de multiples et de fractions dont la base est la Noire qui compte pour un temps.

La Noire = 1 temps

Les multiples :

La Blanche = 2x1 temps (2 Noires)

La Ronde = 4x1 temps (4 Noires)

Ronde			Pause
Blanche			Demi-pause
Noire			Soupir
Croche			Demi-soupir
Double croche			Quart de soupir
Triple croche			Huitième de soupir
Quadruple croche			Seizième de soupir

Les Fractions :

La croche = 1/2 temps (2 Croches pour une Noire)

La Double croche = 1/4 de temps (4 Doubles croches pour une Noire)

La Triple croche = 1/8eme de temps (8 Triples croches pour une Noire)

La Quadruple croche = 1/16eme de temps(16 Triples croches pour une Noire)

Et il en va de même pour les silences qui correspondent chacun à la durée d'une note.

Quand on apprend un morceau, il n'est pas nécessaire d'essayer de le jouer toute suite au Tempo, mais il est important de respecter les différences de temps indiqués par les notes et les silences car elles structurent le rythme de la musique. Si ça va trop vite on essaiera donc de le jouer plus lentement en réduisant la vitesse du métronome.

Evidemment ce serait trop simple si les musiciens se contentaient des structures rythmiques proposées par les notes que l'on vient de voir mais, pour de nombreuses raisons (la première étant la simplification, si si !) il existe d'autres symboles permettant d'élargir les possibilités qu'elles offrent.

Les Notes pointées :

Sur une partition il est fréquent de voir un point inscrit à la droite d'une note ou d'un silence, ce point signifie que la durée de la note est augmentée de la moitié de sa valeur. Une Noire pointée n'aura donc plus la valeur d'un temps, mais d'un temps et demi.

The diagram illustrates the concept of dotted notes through several examples:

- Quarter notes:** A dotted quarter note is shown to be equivalent to a quarter note plus an eighth note. A musical staff shows a dotted quarter note followed by two quarter notes.
- Eighth notes:** A dotted eighth note is equivalent to an eighth note plus a sixteenth note. A musical staff shows a dotted eighth note followed by three eighth notes.
- Sixteenth notes:** A dotted sixteenth note is equivalent to a sixteenth note plus an eighth note plus a sixteenth note. A musical staff shows a dotted sixteenth note followed by six sixteenth notes.

Ci dessus deux manières de compter la durée des notes pointées.

Comme vous pouvez le voir certaines notes peuvent être double pointées, on compte alors la durée de la note plus les trois quarts de sa durée. Une Noire double pointée vaudra donc une Noire plus une Croche plus une Double Croche. Ça peut effrayer de prime abord, mais rassurez vous il y a une astuce toute simple si vous avez un doute, il suffit de compter les durées de toutes les notes de la mesure en prenant la valeur de chacune et au final on doit arriver au quatre temps de notre mesure habituelle (ou au nombre de temps par mesure indiqué à l'armure s'il est différent de quatre mais nous y reviendrons plus loin).

Les Triolets :

Attention, là ça peut piquer !

Un triolet veut dire **trois** à la place de **deux**.

On va jouer trois notes dans le temps nécessaire pour en jouer deux. Un triolet de Rondes vaut trois Rondes pour une durée de deux (à la basse j'en ai jamais vu !), un triolet de Blanches vaut trois Blanches pour une durée de deux, un triolet de Noires vaut trois Noires pour une durée de deux, un triolet de Croches vaut trois Croches pour une durée de deux, etc...

Pour signifier qu'on écrit un triolet on inscrit un petit chiffre trois au dessus.

Sur des noires ou des blanches on tracera une ligne au dessus des notes qui le composent pour y inscrire le 3.

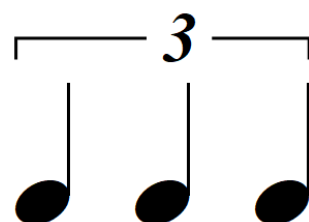
Sur les croches et doubles croche on peut l'inscrire directement.

Le triolet de Croches est celui qu'on voit le plus souvent, il permet de diviser un temps en trois parties égales. Deux croches valent un temps, un triolet c'est trois notes dans la durée de deux, donc un triolet de croche vaut un temps.



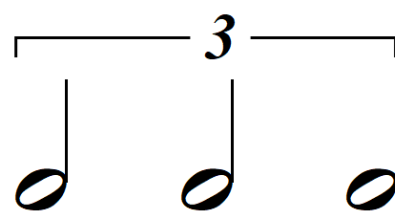
Un triolet de Noires permet de diviser deux temps en trois parties égales.

Un triolet de Noires vaut trois Noires dans le temps de deux, donc un triolet de Noires nous demande de jouer trois notes égales dans la durée d'une Blanche.

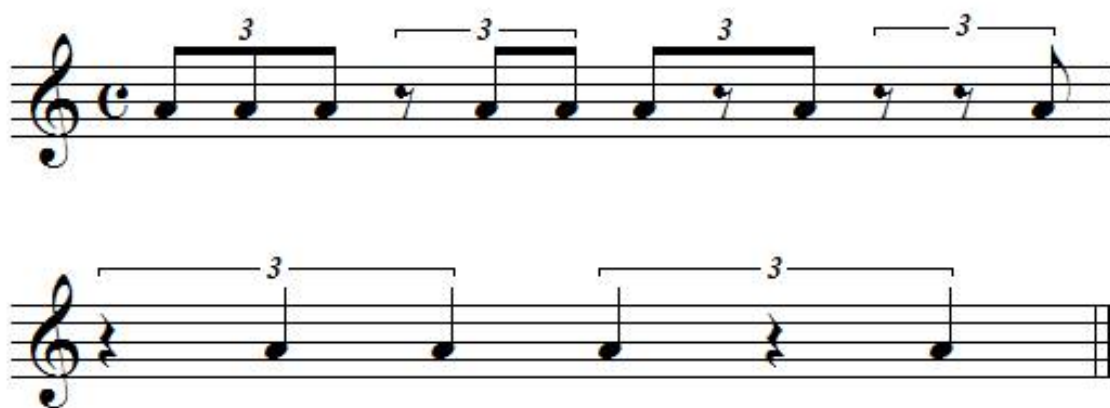


Sur le même principe un triolet de Blanches nous invites à jouer trois notes égales dans le temps de Deux blanches, on jouera donc trois notes dans le temps d'une Ronde.

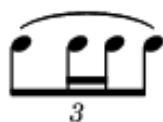
Deux Blanches = quatre temps = une Ronde.



Un triolet peut inclure des silences, le silence prendra la durée qui lui est due soit un tiers de son triolet.



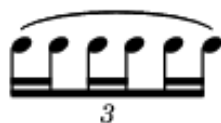
Les triolets peuvent comporter des notes de valeur différents, mais la valeur cumulée de ces notes correspond à la valeur du triolet comme le montrent les exemples à droite.



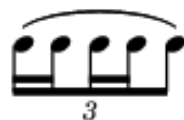
Somme des durées équivalent à



Somme des durées équivalent à



Somme des durées équivalent à



Somme des durées équivalent à



Voilà, faut avouer que les Triolets c'est velu !

On arrive à la fin de la partie «rythmique» des notes, si vous utilisez des partitions accompagnées de tablatures vous êtes avec ça pour ainsi dire prêt à les mettre convenablement en rythme.

On jouera au métronome en comptant les temps, votre prof favori vous fera sans doute un cours ou un tuto pour vous aider à maîtriser ce comptage, s'il ne le fait pas, réclamez lui !

On compte les Noires, 1 2 3 4, 1 2 3 4 etc...

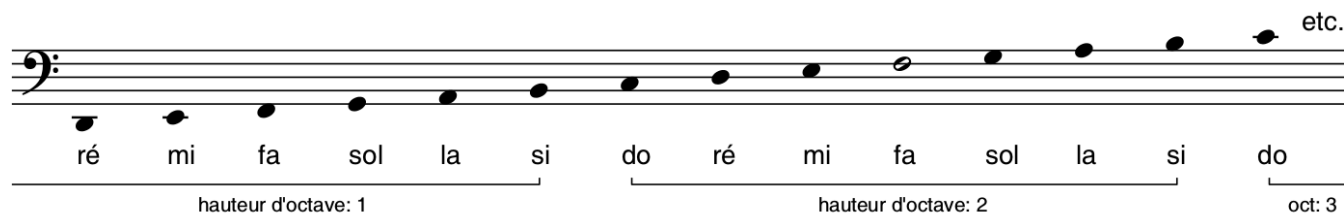
On compte les Croches, 1 et 2 et 3 et 4, 1 et 2 et 3 et 4 etc...

On compte les Doubles croches, 1 ta et ta 2 ta et ta 3 ta et ta 4 ta et ta etc...

On compte les Triolets, 1 ta ta 2 ta ta 3 ta ta 4 ta ta etc...

3.2 Les notes, l'harmonie :

On a vu comment lire le rythme des notes, on a jusque là survolé la donnée harmonique de l'écriture des notes sur la partition.



En fonction de la ligne ou de l'interligne où elle est placée on connaît la hauteur de la note, son nom. Dans l'exemple ci-dessus on voit à la hauteur d'octave 2 la gamme que votre prof préféré vous a sans doute appris et que l'on a tous appris à chanter étant petit.

La fameuse gamme de Do Majeur, celle qu'on vous apprend en premier quand on vous enseigne la musique.

Do Ré Mi Fa Sol La Si Do

Elle n'est composée que de notes naturelles sans dièses (#) ni bémols (b), il n'existe pas de ligne ni d'interligne pour les notes dites altérées.

Petit rappel sur les notes altérées :

On considère que deux notes naturelles sont séparées soit par un ton, soit par un demi-ton. Quand l'écart entre deux notes est d'un ton il existe une note entre les deux qui est dite altérée.

A la guitare basse cette note est la même et elle pourra être écrite comme une augmentation de la celle qui la précède (le dièse #) ou une diminution de celle qui suit (le bémol b).

On a donc sur le manche de notre instrument douze notes qui se suivent sur une corde à raison d'une note par frette.

En écriture augmentée :

Do, Do dièse, Ré, Ré dièse, Mi, Fa, Fa dièse, Sol, Sol dièse, La, La dièse.

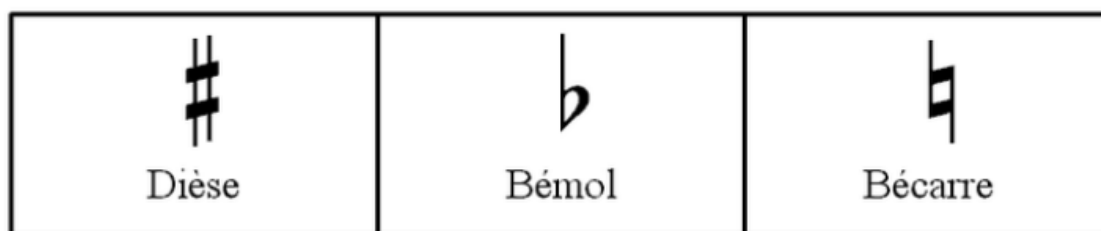
En écriture diminuée :

Do, Ré bémol, Ré, Mi bémol, Mi, Fa, Sol bémol, Sol, La bémol, La, Si bémol, Si.

Il n'y a pas de notes altérées entre Mi et Fa ni entre Si et Do car ces notes ne sont séparées que d'un demi ton.

Un bon moyen de s'en souvenir c'est que les notes finissant par i n'ont pas de dièse

Pour écrire ces notes altérées sur la portée on écrit la note naturelle que l'on précédera d'un symbole indiquant si elle est augmentée (le dièse) ou si elle est diminuée (le bémol)



Le bécarre :

Dans l'exemple ci dessus il existe un troisième symbole, le Bécarre.

Le Bécarre indique qu'une note qui devrait être altérée redeviens une note naturelle.

Placé dans une mesure devant une note les altérations sont valables jusqu'à la fin de la mesure si la note est écrite plusieurs fois. Si la note répétée qui suit dans la mesure ne doit pas être altérée elle sera précédé d'un Bécarre.

Dans cet exemple, on voit un Do Dièse, puis deux La, le premier est Bémol et, comme le suivant est placé avant la fin de la mesure mais ne doit pas être altéré il est précédé d'un Bécarre.



Placé à la Clef, en début de portée un symbole d'altération est valable toute la ligne. Un Dièse ou un Bémol placé à la clef est valable l'ensemble du morceau à moins qu'un bécarre ne vienne ponctuellement rétablir la note naturelle. Comme les symboles d'altération le bécarre inscrit dans une mesure est valable jusqu'à la fin de la mesure, il ne se place jamais à la Clef.

À la Clef on place le symbole d'altération sur la ligne ou l'interligne de la note à altérer.



Dans l'exemple ci-dessus le Bémol est placé à la Clef sur la ligne du Si, la note est donc altéré toute la portée, les notes concernées ont été souligné en rouge. Attention, ici le Bémol est placé sur la 2ème ligne, celle du Si, tout autre Si inscrit dans la portée est donc altéré, quand bien même il serait inscrit au dessus de la cinquième ligne.

Une note altérée à la clef est altéré dans toutes les octaves (voir l'exemple en début de chapitre) dans laquelle elle peut être écrite.

Une note altérée dans une mesure n'est altérée que dans cette mesure et uniquement à la hauteur ou elle est altérée.

Le choix du Dièse (#) ou du Bémol (b) reviens à celui qui écrit la partition, il peut être guidé par plusieurs facteurs.

A la Clef les altérations indiquent la gamme utilisé pour exécuter le morceau de musique (on parlera plus loin de l'armure), donc fonction de la gamme on utilisera des Dièses pour les gammes majeures et des Bémols pour les gammes mineures. Dans une mesure donnée c'est au choix de celui qui l'écrit mais cela peut aussi tenir compte des autres instruments de l'ensemble, pour certains cuivres on peut jouer deux notes entre les notes naturelles, une augmentée et une diminuée.

Les octaves inférieures et supérieures :

Quand les notes à jouer sont trop hautes ou trop basse pour être écrite correctement sur une portée on peut faire une annotation, elles sont écrites normalement mais surplombé par une ligne pointillé avec l'inscription 8va (ou sous ligné avec l'inscription 8ba pour les notes trop graves). Celà signifie qu'on ne doit pas les jouer normalement mais à l'octave supérieur.



A la basse je n'ai jamais vu de notes trop grave, l'instrument est déjà tout en bas du spectre, mais il arrive qu'on ait la signalétique de l'octave supérieur, ce qui signifie qu'on va jouer tout en haut du manche, là où les cases sont toutes petites près du corps de l'instrument.

Cette signalétique facilite la vie de celui qui l'écrit, mais évites aussi de mélanger les notes de deux portées qui se suivent.

Je pense en avoir fini avec l'écriture harmonique des notes.

Pour savoir lire les notes sur la portée on part de la clef et connaissant la position de sa note (pour nous les bassistes le Fa) on détermine les autres notes en fonction de la position de celle-ci. C'est assez laborieux au début mais à force de le pratiquer ça devient aussi naturel que l'alphabet.

clef de Fa



4 L'armure :

Il ne s'agit pas là de pièces de cuir et de métal destiné à protéger des combattants moyenâgeux, n'en déplaisent aux métaleux qui les affectionnent pour leurs costumes de scènes.

L'armure (ou armature) d'une partition, ce sont les informations qui nous sont données en début de portée (normalement répété au début de chaque portée mais parfois un copiste peu consciencieux se contentera d'une seule fois sur la première) et qui sont valable le plus souvent pour l'ensemble du morceau de musique rédigé.

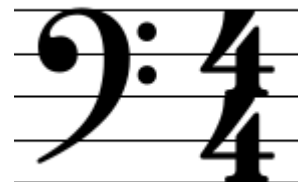
On y trouve :

La clef qui nous permet de placer les notes.

L'indication du temps de référence et du nombre de temps par mesures.

Les altérations qui nous indiquent la tonalité du morceau.

Premier exemple clef de Fa et l'indication signifiant 4 temps par mesure avec le temps à la Noire (on voit ça juste après)



Deuxième exemple clef de Fa avec un Dièse à l'armure sur la ligne du Fa et le C qui est une alternative à la notation 4/4 de l'exemple précédent.



Troisième exemple, quatre Bémols à la clef qui donnent la tonalité de l'ensemble du morceau.



Dans l'ordre à l'armure on trouve trois information : La Clef, puis les altérations qui indiquent la tonalité du morceau et enfin les indications de temps.

Nous connaissons la clef, elle indique sur quelle ligne se trouve la note de référence de l'instrument pour l'écriture de la partition. Dans le cas de la Basse c'est le Fa sur la quatrième ligne.

Les altérations en # pour les gammes majeures et en b pour les gammes mineures indiquent la tonalité générale du morceau.







Je n'ai pas à ce jour le niveau nécessaire pour vous expliquer correctement le pourquoi et le comment de ces tonalités et des gammes qui en découlent, la seule chose à retenir c'est que chaque altération inscrite à l'armure s'applique à la note concernée à tous les octaves et sur l'ensemble du morceau tant qu'un Bécarré ne viens pas ponctuellement annuler l'altération sur une mesure donnée. Si Bécarré il devait y avoir, dès la mesure suivante les altérations à l'armure reprennent effet.

Les nombres qui suivent les altérations définissent la structure rythmique du morceau. Ils sont deux, celui du haut indique le nombre de temps dans chaque mesure, celui du bas indique l'unité de temps pour compter ceux du chiffre du haut.

Dans une mesure 1/1 on a un temps par mesure et c'est la Ronde qui compte pour un temps, on pourrait alors y trouver quatre Noires qui seraient chacune comptabilisé comme un quart de temps

Dans une mesure en 3/8 on aurait trois temps par mesure et l'unité de temps serait la croche.

Ça vous paraît compliqué ? Rassurez vous, dans l'immense majorité des cas (particulièrement quand on joue de la basse) l'unité de temps est la noire et on en compte quatre par mesures !

Nombre de temps	Unité de temps...				
					etc.
Mesures à 1 temps	1 1	1 2	1 4	1 8	etc.
Mesures à 2 temps	2 1	2 2	2 4	2 8	etc.
Mesures à 3 temps	3 1	3 2	3 4	3 8	etc.
Mesures à 4 temps	4 1	4 2	4 4	4 8	etc.
Mesures à 5 temps	5 1	5 2	5 4	5 8	etc.
etc.	etc.	etc.	etc.	etc.	etc.

Si il n'y a pas d'indication à l'armure c'est le 4/4 qui correspond, parfois le copiste qui écrit la partition utilise un C pour remplacer les deux 4 superposés.

Evidemment le tempo indiqué en début de partition est donné à la note correspondant au chiffre du bas, dans une mesure en 4/8 il sera indiqué à la croche, et pour le 4/4 c'est à la noire qu'il sera donné.

Si vous avez un doute comptez les temps dans chaque mesure vous devrez arriver à retrouver la séquence de temps proposé à l'armure (qui devrait être un 4/4 s'il n'y a pas d'indication donné).

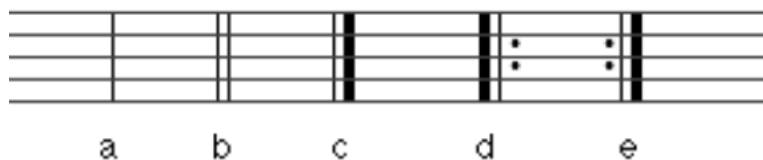
L'armure peut changer en cours de morceau mais c'est assez rare, je ne l'ai jamais vu concernant la tonalité mais il arrive de voir en cours de morceaux des mesures plus longues ou plus courtes. Dans ces cas là une nouvelle armure est indiqué à la 1ère mesure qui change et à nouveau l'armure sera indiqué à la mesure ou elle reprend ses droits.

5 Facilités d'écritures et de lecture :

Pour éviter d'avoir des partitions trop longues il existe plein de petites codifications utiles à connaître.

5.1 Barres de mesures :

Il existe plusieurs barres de mesures, dans la figure on a respectivement :



- a barre de mesure standard, elle sépare les mesures entre elles,
- b double barre de mesure, elle indique un changement de partie dans un morceau (couplet, refrain) elles sont utilisées aussi pour précéder un changement d'armure,
- c une barre fine plus une barre grasse, c'est la barre de mesure qui indique la fin d'un morceau,
- d barre de début de reprise
- e barre de fin de reprise

5.2 Barres et symboles de reprises :

Quand on arrive sur une barre de fin de reprise (e) on rejoue toutes les mesures depuis la barre de début de reprise (d). S'il n'y a pas de barre de début de reprise on rejoue toutes les mesures depuis le début. Sauf indication contraire on ne rejoue les mesures qu'une seule fois. Si on doit rejouer plusieurs fois le nombre de reprises est indiqué au dessus avec le signe de multiplication (x2, x4 ...)



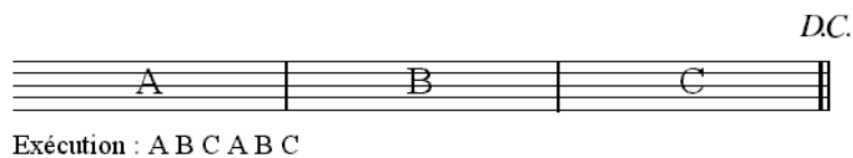
le Coda :

Le petit symbole du Coda indique dans une reprise (après une barre de reprise) les mesures à sauter, quand on trouve un premier signe on doit aller directement au suivant.



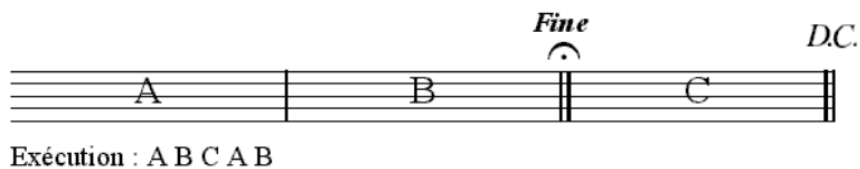
Da Capo :

Da Capo écrit D.C. invite à retourner au début de la partition, on ne retourne au début qu'une seule fois



A musical staff with three measures labeled A, B, and C. A double bar line is at the end of measure C. The text "D.C." is written above the staff at the end. Below the staff, the text "Exécution : A B C A B C" is written.

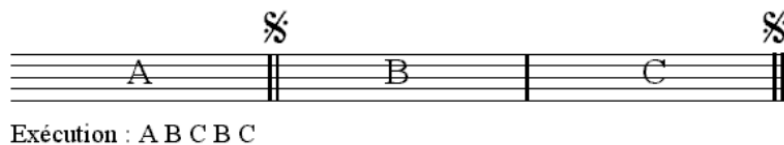
Da Capo al fine, on retourne au début de la partition mais on ne rejoue les mesures que jusque au symbole Fine.



A musical staff with three measures labeled A, B, and C. A double bar line is at the end of measure B, with the word "Fine" above it and a fermata symbol. A second double bar line is at the end of measure C. The text "D.C." is written above the staff at the end. Below the staff, the text "Exécution : A B C A B" is written.

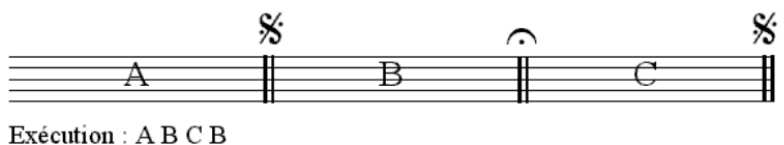
Dal Segno :

Le symbole Dal Segno (parfois écrit D.S. à la fin) fonctionne comme une barre de reprise, au deuxième signe on reprend en jouant les mesures à partir du premier.




A musical staff with three measures labeled A, B, and C. A double bar line with a repeat sign (two dots) is at the end of measure B. Another double bar line with a repeat sign is at the end of measure C. Below the staff, the text "Exécution : A B C B C" is written.

Dal Segno al fine comme pour Da Capo, on ne rejoue les mesures que jusqu'au symbole Fine.



A musical staff with three measures labeled A, B, and C. A double bar line with a repeat sign is at the end of measure B. A double bar line with a repeat sign is at the end of measure C, with the word "Fine" above it and a fermata symbol. Below the staff, the text "Exécution : A B C B" is written.

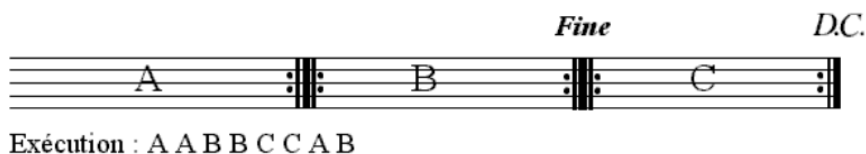
Quelques exemples d'exécutions de barres de reprises



A musical staff with three measures labeled A, B, and C. A double bar line with repeat dots is at the end of measure B. Another double bar line with repeat dots is at the end of measure C. Below the staff, the text "Exécution : A B B C" is written.



A musical staff with three measures labeled A, B, and C. Double bar lines with repeat dots are at the end of measures A, B, and C. Below the staff, the text "Exécution : A A B B C C" is written.



A musical staff with three measures labeled A, B, and C. Double bar lines with repeat dots are at the end of measures A, B, and C. The word "Fine" is above the double bar line at the end of measure B, and "D.C." is above the double bar line at the end of measure C. Below the staff, the text "Exécution : A A B B C C A B" is written.

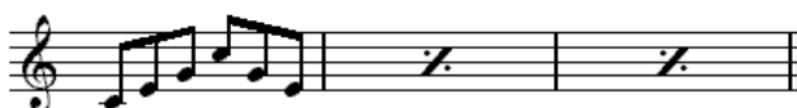
5.3 répétitions de mesures et de silences :

Quand plusieurs mesures ne sont pas jouées par l'instrument pour éviter de répéter la notation des silences on peut utiliser sur une seule mesure un symbole représentant le silence sur un nombre de mesures données, le nombre de ces mesures est inscrit au dessus de la mesure.



Quand une mesure est répétée plusieurs fois, on peut plutôt que de réécrire les notes à chaque mesure utiliser un symbole qui ressemble au signe des pourcentage, quand ce signe est utilisé il signifie qu'on doit rejouer les mêmes notes qu'à la mesure précédente.

Notation abrégée :



Autre notation abrégée :



Exécution :



On le répétera autant de fois que les mesures se répéteront, mais on peut aussi pour gagner de la place sur une seule mesure utiliser le signe // avec le nombre de fois ou l'on répète la mesure au dessus.

6 Signes d'interprétation :

On touche au but mais on ne peut pas se quitter comme ça, il nous reste à voir les signes d'interprétation.

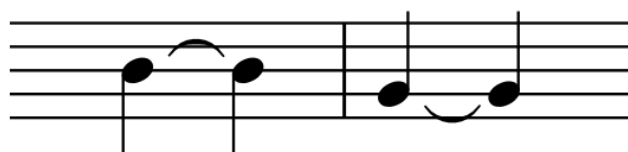
Les signes d'interprétation sont des symboles qu'on insère sur, entre ou à côté des notes pour indiquer la manière dont elles doivent être jouées.

Ça peut influencer sur la durée de la note, sur la manière dont on les joue main droite ou main gauche.

Elles peuvent être le reflet de la manière dont l'auteur interprète la partition ou correspondre à une exigence du compositeur.

6.1 influence sur le temps :

La liaison, quand on fait durer une note sur plusieurs temps on inscrit une liaison, la liaison peut être prolongée sur plusieurs mesures, mais les notes liées entre elles ont toutes la même hauteur. On laissera donc durer la note jouée main gauche sans l'attaquer main droite jusqu'à la fin des liaisons.



Note piquée : on a vu plus haut le principe des notes pointées qui rallongent la durée d'une note, il ne faut pas les confondre avec les notes piquées qui elles doivent être jouées moins longtemps que leur valeur de temps normale. Sur les notes piquées le point se situe au dessus (ou au dessous pour les graves) de la note.



	Notation	Exécution
Tempo lent		
Tempo moyen		
Tempo rapide		

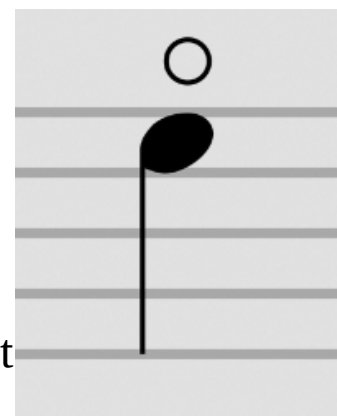
La limitation de la note dépend en théorie du Tempo, on peut se référer au tableau ci dessus pour se faire une idée, mais c'est avant tout une question de feeling, fonction de la façon dont on souhaite faire groover le morceau.

Point d'orgue : le point d'orgue indique que l'interprète doit faire durer la note (ou le silence) aussi longtemps qu'il le souhaite, là encore c'est une question de feeling. C'est rarement au bassiste de déterminer cette durée, il devra alors être à l'écoute du chanteur ou du guitariste à qui reviendra cette responsabilité.

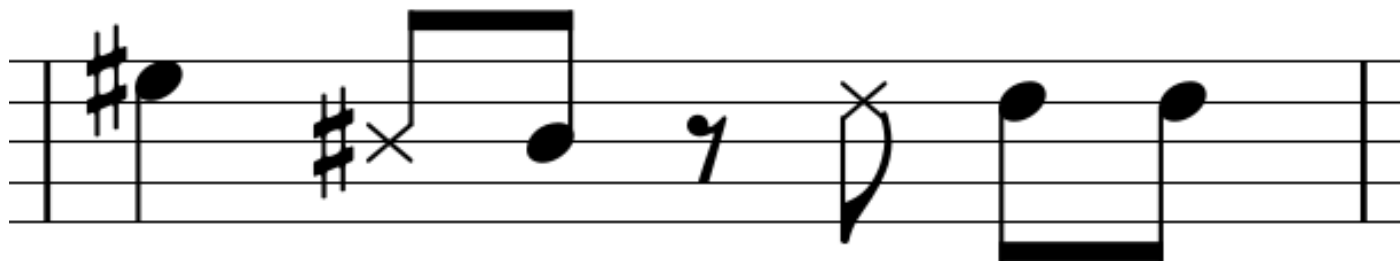


6.2 influence sur la note elle même :

Les harmoniques, elles peuvent être artificielles ou naturelles, vous demanderez à votre prof préféré de vous faire un tuto ou un cours pour vous expliquer comment les jouer, mais ne vous bercez pas d'illusion. Si les faire sonner est assez facile, les intégrer dans un morceau demande souvent une solide technique, tant à la main gauche qu'à la main droite. Sur certaines partitions plutôt qu'un rond surplombant la note l'auteur utilise un losange.



Les notes mortes, symbolisées par un x sont des notes qui sont jouées mains droites en même temps qu'elles sont étouffées main gauche, elles sont là pour donner un effet percussif et ne doivent pas sonner. Là encore votre prof préféré vous fera un tuto ou un cours pour vous expliquer comment les jouer (il va en avoir du boulot le pauvre).

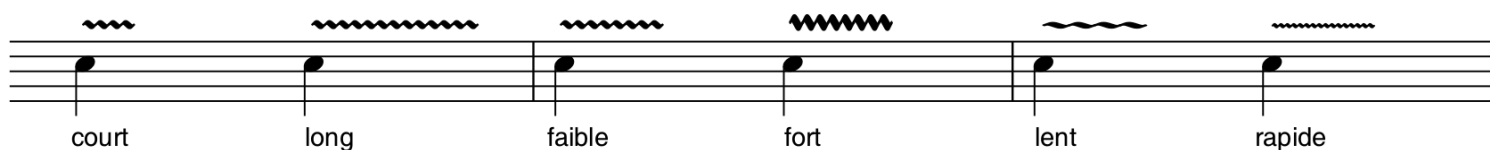


Les notes accentuées sont représenté à l'aide du symbole > placé au dessus ou au dessous cela indique qu'il faut les attaquer plus fort à la main droite pour les faire ressortir du flot des autres notes.



6.3 techniques de jeu :

Le vibrato, on fait rouler la pulpe du doigt de la main gauche pour obtenir un effet de vibrato.



Le glissé : simple, basique, on passe d'une note à l'autre en faisant glisser le doigt qui joue la note le long de la corde en maintenant la pression. On peut le faire tant pour monter que pour descendre la note.

Il ne faut pas en abuser et éviter d'en ajouter là où ils ne sont pas inscrits.



Hammer et Pull off : c'est une technique de main consistant à passer d'une note à une autre comme un glissé à ceci près qu'on ne fait pas glisser le doigt, on attaque seulement la première note main droite et on fait sonner la seconde en appuyant (comme avec un marteau, en Anglais hammer) avec le doigt suivant quand ça monte.



Quand ça descend on fait un pull off, on place un doigt de la main gauche sur chacune des notes à jouer, on attaque uniquement la première à la main droite et on fait sonner la seconde en retirant le doigt de la précédente. C'est un coup de main à prendre, expliqué comme ça, ça peut paraître confus mais c'est assez facile. Ben oui, toujours votre prof préféré pour un cours ou un tuto, il risque de finir par m'en vouloir.



Le hammer est symbolisé par un H placé au dessus d'une liaison.
Le Pull off est symbolisé par un P placé au dessus d'une liaison.

L'appoggiature : j'ai gardé le meilleur pour la fin, je ne sait pas combien de points ce mot barbare peut rapporter au scrabble mais admettez qu'il n'est pas évident à placer dans une conversation.



Elle se présente sur une partition comme une toute petite note précédant la note effective avec ou sans symbole de liaison. La particularité de l'appoggiature c'est qu'elle ne compte pas dans les temps de la mesure. Elle n'a pas de valeur de temps et est joué sur celui de la note qui la suit elle doit être très brève (le plus possible) on la joue comme un glissé ou comme un hammer depuis la case précédent la note principale sur le manche. De manière générale la façon de la jouer est libre mais parfois le scribe qui a écrit la partition note sur la liaison de son appoggiature le H qui signifie qu'il faut faire un hammer.

Il existe des appoggiatures longues, mais je n'en ai jamais vu alors je ne les aborde pas ici.

7 La notation internationale :

Les Anglo-saxons utilisent des lettres en lieu et place des noms que nous Francophones avons coutumes d'utiliser pour les notes. Si ça peut sembler accessoire pour apprendre le solfège il est utile de les connaître pour travailler avec des accords et des grilles d'accords. Nous ne les aborderons pas ici mais votre prof quand il vous les enseignera aura à cœur de vous fournir un support qui sera probablement écrit en notation Anglo-saxonne.

A	B	C	D	E	F	G
La	Si	Do	Ré	Mi	Fa	Sol

8 Les tablatures :

Non mais et puis quoi encore ? Même pas en rêve !!

Ce support est destiné à vous permettre de lire le solfège, je ne vais pas perdre de temps avec les tablatures. Cependant, si j'ai un conseil à vous donner, fuyez les tablatures qui ne sont pas accompagnées d'une partition, car la partition reste indispensable pour comprendre convenablement le rythme du morceau que vous avez envie de reprendre.

Voilà, si vous avez réussi à lire ce truc jusqu'ici vous devez y avoir trouvé quelques informations pour faciliter la lecture de ce langage obscur, mais n'oubliez pas il est international et ici nous n'avons abordé que son alphabet, sa grammaire, son orthographe, sa conjugaison reste à apprendre et je ne suis pas en mesure de vous l'enseigner. D'autres vous enseigneront les gammes, les accords, l'harmonie...

J'ai piqué les visuels de ces pages sur [wikipedia](#), mais aussi sur ce document [là](#) ainsi que plein de petites infos très pratiques sur ce site [ci](#) que je vous recommande

Faites vous plaisir, jouez de la musique !!