



Association "Les Amis Montorientais"

Siège social : mairie de Gevingey

Etat des lieux Comparatif du site de Montorient en 2019

A) Introduction

Cet état des lieux est comparatif avec celui de 2011. Le plan est volontairement inchangé.

La partie la plus ancienne de Montorient se trouve sur un éperon rocheux barré qui permettait donc une défense aisée et aussi une bonne observation à l'ouest et au nord. Actuellement, sans sondage et sans fouille, il est impossible de dire si le site a été occupé par les Romains. Cependant, des chartes permettent d'attester la présence d'un petit château médiéval.

La partie 18^e est celle qui a le plus bougé en huit ans avec le nettoyage, la sécurisation des lieux, la reconstruction du bâtiment du four, le drainage et l'électrification. Cet ensemble immobilier a pris naissance en 1756. Jean-Baptiste Vernier fait construire une petite maison pour loger ses fermiers, puis en 1758 un four, modestes points de départ d'un ensemble de bâtiments qui parviendra à son apogée sous son fils Théodore.



Photo Ph B

Depuis 2011, l'activité agricole autour des bâtiments a cessé. L'investissement constant des bénévoles de l'association *Les Amis Montorientais (LAM)* a permis un grand avancement de la restauration du site et sa mise en valeur par diverses animations : repas champêtres et visites guidées, recherche de l'histoire des lieux, participation aux Journées du Patrimoine, spectacles et concerts, réunions.

Maintenant, les lieux sont entretenus, les pelouses sont fauchées, les bâtiments et la cour sont fleuris. Les puits et citernes ont été mis en valeur et procurent de l'eau.

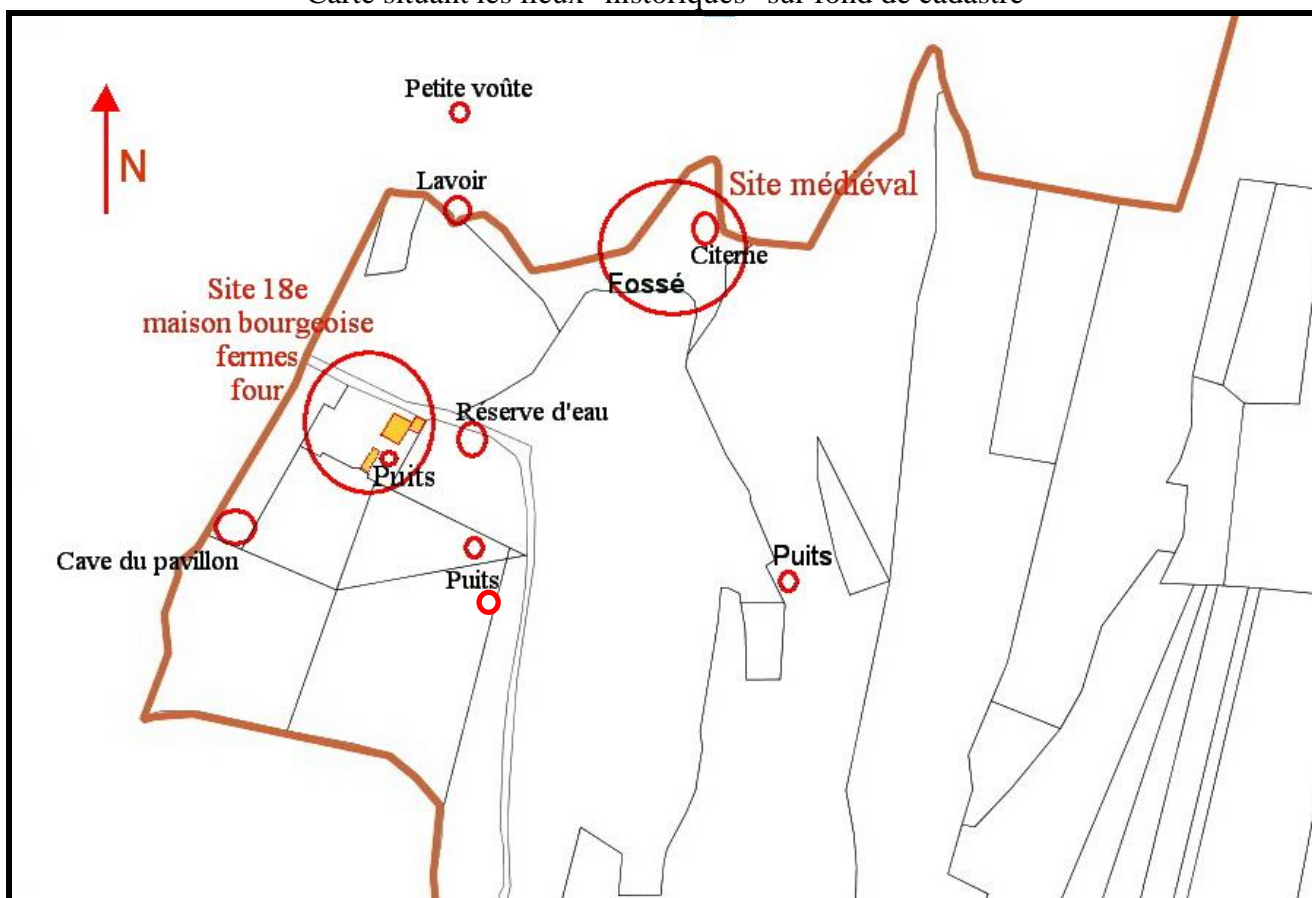
Au belvédère, le déboisement, la pose d'une barrière de protection, d'une table d'orientation et des panneaux pédagogiques permettent maintenant une bonne perception du paysage et son interprétation.

Le site est fréquenté par de nombreux visiteurs, randonneurs, vététistes et il devient un but de sortie ou de randonnée. Cette propriété de la commune de Gevingey est généreusement mise à disposition de l'association *Les Amis Montorientais*, et tous ceux qui le souhaitent peuvent se ressourcer en profitant de son charme et de sa sérénité.

B) Situation

Les principaux éléments du site de Montorient se trouvent sur la commune de Geruge au nord-est de son territoire. Seuls, le lavoir et la petite voûte se trouvent sur le territoire de Courbouzon.

Carte situant les lieux "historiques" sur fond de cadastre



Photographie aérienne avec délimitation des communes et n° des parcelles. (d'après Géoportail)



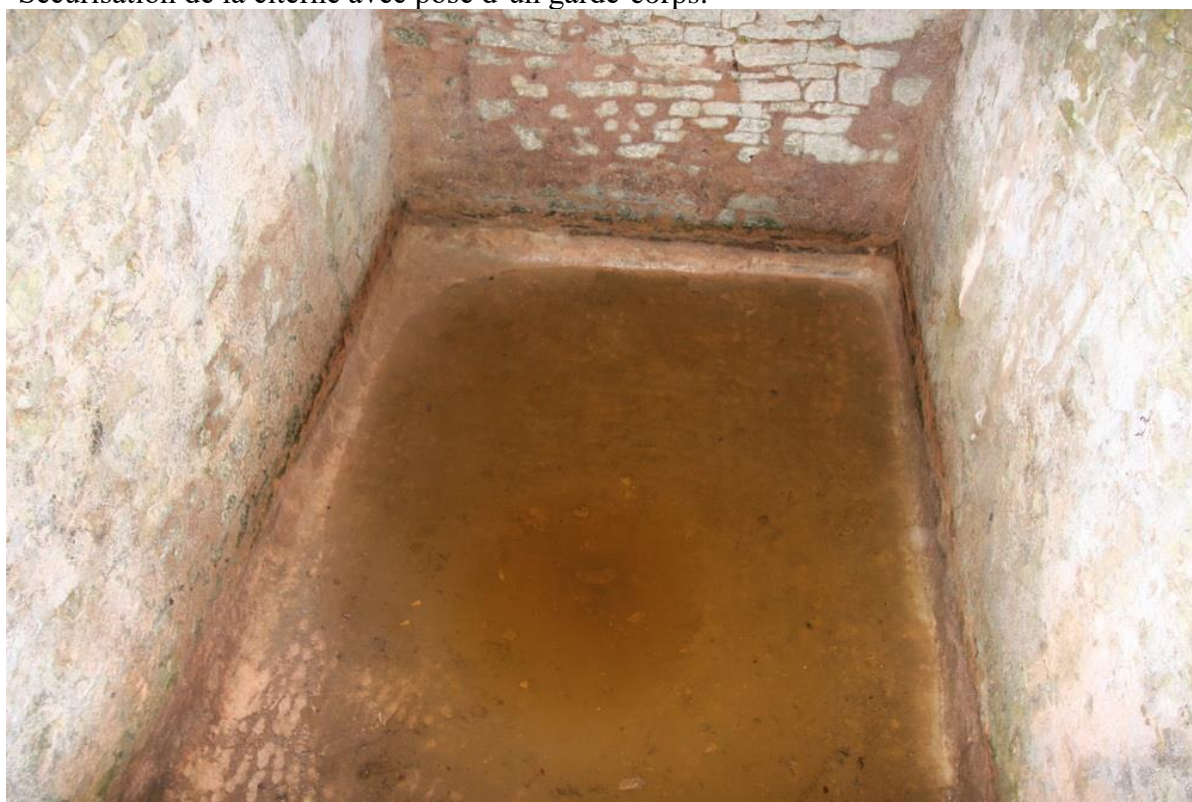
C) Description du site:

I Le rocher de la tour

1) La citerne



Sécurisation de la citerne avec pose d'un garde-corps.



Nettoyage complet en 2019.

Cette citerne est cimentée depuis la guerre de 39-45 afin d'être utilisée comme abattoir clandestin.

2) L'emplacement de la tour

Par deux fois, en 2014 et 2015, nous avons tenté sans succès auprès de la Direction des Affaires Culturelles une demande d'autorisation pour faire des sondages afin de comprendre l'organisation de cette petite forteresse. Les dossiers de demande d'opérations au Service Régional d'Archéologie n'ont pas abouti car ils ne connaissent pas les acteurs du projet (LAM) et les sondages proposés ne font pas partie d'un programme de recherche universitaire.

Pour Valentin Chevassu, archéologue, plusieurs approches pourraient cependant être menées :
« *prospections visant à recueillir le mobilier archéologique qui peut remonter à la surface du sol, relevés topographiques fins (GPS différentiel, tachéomètre laser), pour identifier et localiser précisément les empièvements et anomalies topographiques qui ne figurent pas sur le plan de 2004, enquête documentaire pour rechercher d'autres mentions du château dans les sources anciennes et les archives médiévales* »

Il ne reste aucune pierre visible de la tour de Montorient. Aujourd'hui la conséquence de l'attaque de la pyrale sur le buis permet de bien voir tout le secteur dans sa globalité. Pour l'emplacement de la tour, deux positions à ce jour semblent possibles :



Au point le plus haut à l'intérieur des fossés ?



Ou à proximité de la citerne, plus près du précipice à l'ouest ?
Seuls des sondages et des fouilles permettraient de le dire !

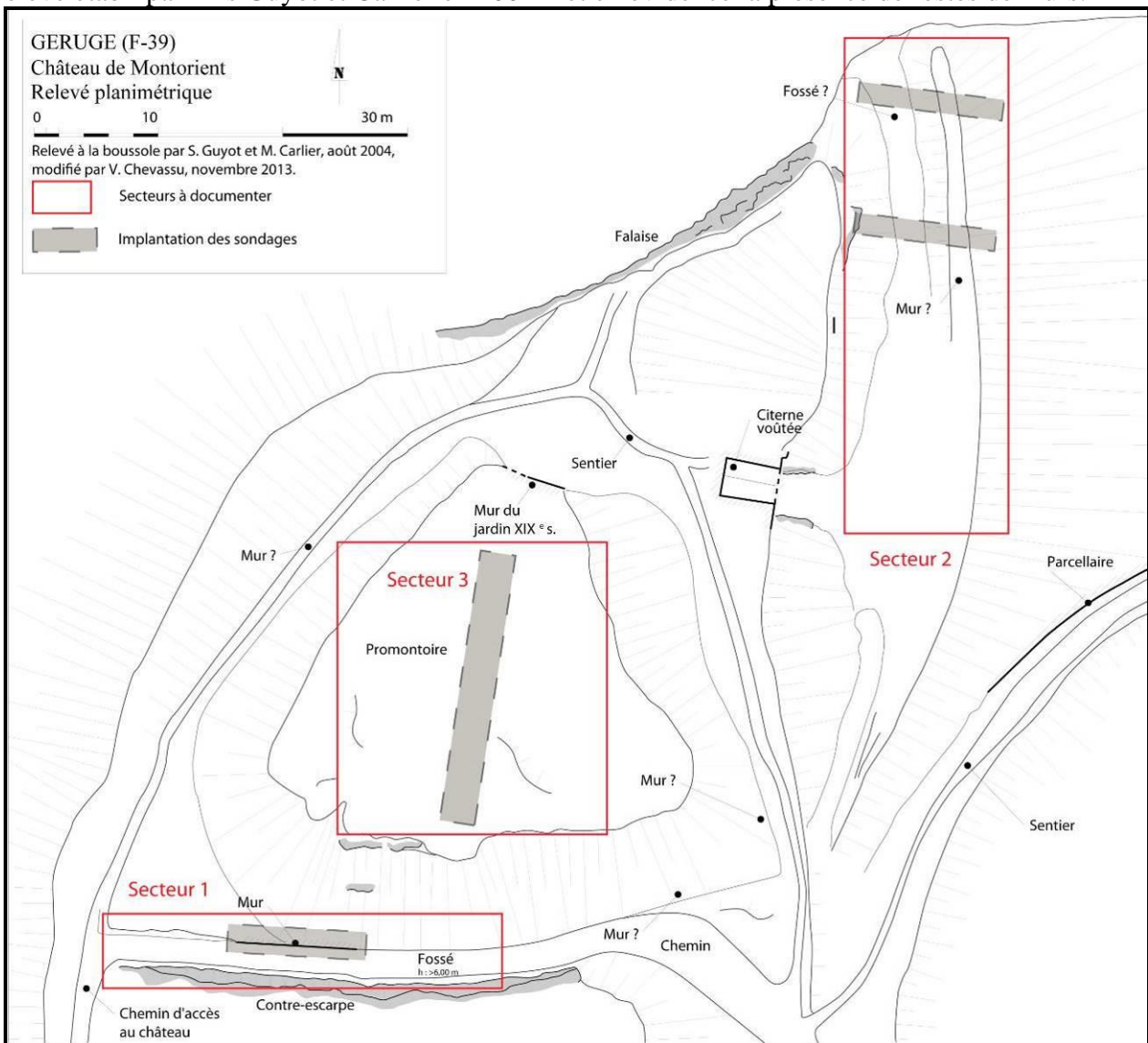
3) le fossé

L'ancien fossé de défense sert actuellement de chemin. Tous les archéologues l'admirent...
On peut encore observer des bases de murs.



4) Les vestiges des murs

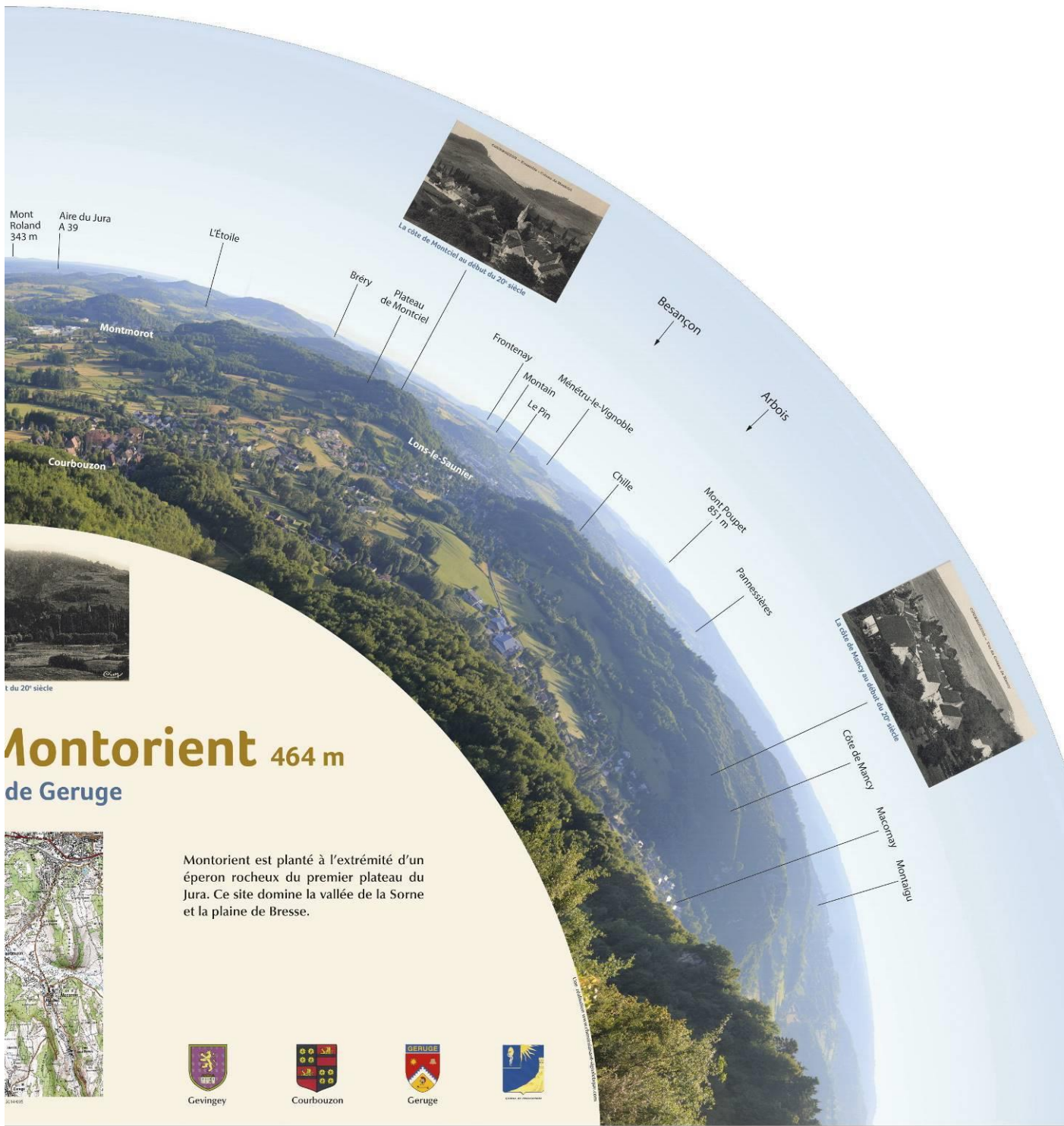
Le relevé établi par Mrs Guyot et Carlier en 2004 met en évidence la présence de restes de murs.



5) Le belvédère

Le belvédère est maintenant sécurisé : pose d'une barrière de 32 ml par Jean-Marie Lemaitre de Pannessières. Il permet d'avoir le panorama sur la vallée de la Sorne, une partie du Revermont et sur la plaine de la Bresse. Une table d'orientation est installée en 2014. Tous les documents sont fournis par les membres de l'association. Christophe Nouzé, maire de Gevingey et membre de LAM, s'est occupé du suivi du dossier.





Montorient 464 m

de Geruge



Montorient est planté à l'extrémité d'un éperon rocheux du premier plateau du Jura. Ce site domine la vallée de la Sorne et la plaine de Bresse.





Inauguration du belvédère le 14 juin 2015 en présence de Mme Annie Audier (conseiller départemental), M. Christophe Nouzé (Maire de Gevingey et vice-président de la Communauté de Communes du Val de Sorne) et de M. Christophe Giroud (maire de Courbouzon) avec la participation du groupe de sonneurs de trompe de chasse La Saint-Hubert Lédonienne.



Sept panneaux pédagogiques sont installés à proximité du belvédère. Marie-Jeanne Roulière-Lambert, conservateur départemental d'archéologie du Jura, a participé à leur rédaction. Les voici :

Le château de Montorient

Montorient n'a pas encore livré tous ses secrets. Le château était entouré de rochers à pic sur 3 côtés et d'un fossé creusé dans le calcaire sur le quatrième. Il devait être doté d'un pont-levis. En 1314, Béraud de Mercœur, seigneur de Saint Laurent-la-Roche, donna ses droits sur le château à Marguerite de Ruffey, épouse de Hugues de Vienne, dont le fils Philippe vendit en 1350 le château à Cherbert de Chalon, de la puissante famille de Chalon-Arlay.

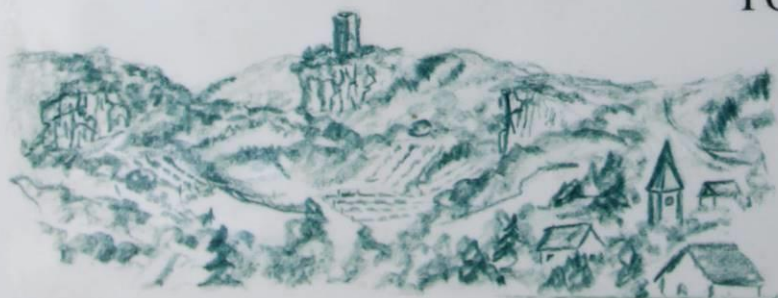
Montorient Castle

Montorient has still not given away all its secrets. The castle was surrounded by abrupt rocks on three sides and a ditch dug into the limestone on the fourth. It must have had a drawbridge. In 1314, Béraud of Mercoeur, lord of St. Laurent-la-Roche, gave his rights to the castle to Marguerite of Ruffey, spouse of Hugues of Vienne, whose son, Philippe, sold the castle, in 1350, to Cherbert of Chalon, of the powerful Chalon-Arlay family.

Das Schloss von Montorient

Montorient hat noch nicht alle seine Geheimnisse preisgegeben. Das Schloss war auf drei seiner Seiten mit senkrechten Felsen umgeben. Auf der vierten Seite war es mit einem Graben umgeben der im Kalkstein gegraben wurde. Es sollte warscheinlich mit einer Zugbrücke ausgestattet sein. Im Jahre 1314, gab Béraud de Mercoeur, Gutherr von Saint Laurent-la-Roche seine Rechte die er auf das Schloss hatte ab, an Marguerite de Ruffey Ehefrau von Hugues de Vienne. Der Sohn dessen letzten, Philippe, verkaufte dan 1350 das Schloss an Cherbert de Chalon, die mächtige Familie von Chalon-Arlay.

XXXV. TOUR DE MONTORIENT



Vue depuis Courbouzon



Croquis de la tour de Motorient.
Manuscrit de l'abbé
Jean-Pierre Baverel (début 19^e).
Bibliothèque municipale de Besançon.



THEO/Ne cherche pas le château !
Il ne reste que la citerne.
Va la voir : elle est en bas.

Situation

Montorient est situé à l'entrée de la reculée de Vernantois où naît le ruisseau de la Sorne. Planté à l'extrémité d'un éperon rocheux du Premier Plateau du Jura, le site domine la vallée de la Sorne (sur votre droite) et la plaine de Bresse. De celle-ci, en regardant vers l'Est (ou l'Orient), on voit le "Mont-Orient".

Situation

Montorient is situated at the entrance to the Vernantois blind valley, where the Sorne stream rises. Situated at the end of a rocky spur, itself part of the first Jura Uplands plateau, the site overlooks the Sorne valley (on your right) and the Bresse plain. From the latter, looking east (or towards the Orient), "Mount Orient" can be seen.

Die Lage

Montorient befindet sich im Eingang einer Rückzuge von Vernantois, und da befindet sich die Quelle vom Bach der Sorne. Der Standort liegt auf dem äussersten Ende einer felsigen Spore von der ersten Juraplatte, und beherrscht das Tal der Sorne (auf Ihrer rechten Seite), und die Ebene von der Bresse (von dieser Ebene, wenn man nach dem Osten schaut, kann man den « Mont-Orient » sehen)

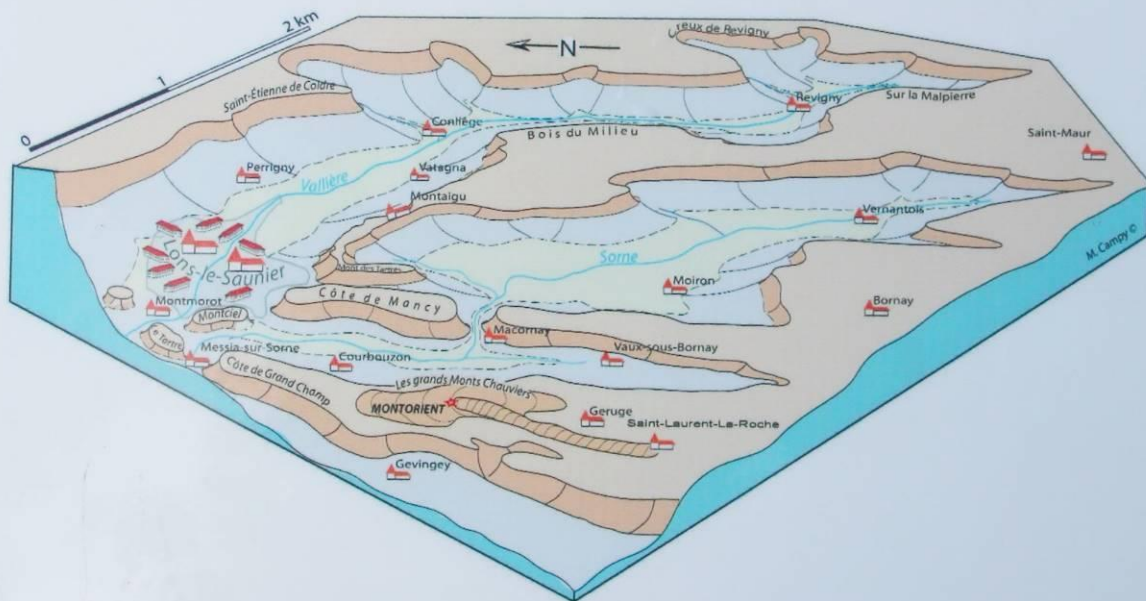


Schéma géomorphologique - D.A.O. Michel Campy.



THEO : Sais-tu que Rouget de Lisle a passé son enfance à Montaigu ?
C'est lui qui a composé "La Marseillaise".

Les carrières

Les collines qui surmontent la plaine sont des témoins du plissement du Jura suite à la poussée des Alpes. Ces fragments du plateau calcaire ont mieux résisté à l'érosion que les marnes sur lesquelles ils reposent. Leurs matériaux ont longtemps été exploités en carrière (Le Tartre ou Mont Cuiller à Messia-sur-Sorne, Côte de Mancy à Macornay).

The quarries

The hills which overlook the plain bear witness to the folding of the Jura after a pushing force from the Alps. These fragments of the limestone plateau have withstood erosion better than the marls on which they lie. Their materials have been exploited by quarrying for a long time: The Tartre or Mount Cuiller at Messia-sur-Sorne; Mancy Hill at Macornay.

Die Steinkarrieren

Die Hügel die die Ebene überwinden sind die Zeugen des Faltens vom Jura durch den Schub der Alpen. Diese Fragmente der Kalkplatte haben besser standgehalten bei der Erosion als das Mergelgelände auf dessen sie beruhen. Ihre Materiale sind langer Zeit in Steinkarrieren zu nutzt gebraucht worden.



Messia-sur-Sorne. Exploitation d'une carrière début 20^e siècle. Collection privée.



THEO : Ce n'est pas le baigne, mais il faut quand-même casser des cailloux !

Les châteaux

Plusieurs des collines que nous voyons d'ici, étaient surmontées de châteaux. Ils sont pour la plupart en ruines aujourd'hui et cachés par la végétation, à l'exception des châteaux du Pin et de Frontenay.

The castles

Several hills, that can be seen from here, were topped with castles. Most of them are in ruins today and hidden by vegetation, with the exception of castles at Le Pin and Frontenay.

Die Schlösser

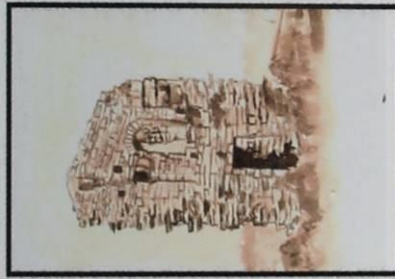
Mehrere Hügel die wir von hier sehen waren mit Schlössern überwunden. Die meisten davon sind heute in Ruinen zerfallen und sind verheimlicht durch die Vegetation, ausgenommen die Schlösser von du Pin und Frontenay.



Arlay



Pymont



Montmorot



Frontenay



Le Pin



Attention, ce n'était pas tous les jours la vie de château...

Illustrations : Annie Barbaud

La vigne

Les villages environnants étaient entourés de prés, de champs et surtout de vignes. La crise du phylloxéra, à la fin du 19^e siècle, puis la crise viticole et la première guerre mondiale ont considérablement réduit les surfaces de vigne. Aujourd'hui, quelques lopins subsistent à proximité de Montorient, mais des domaines viticoles sont exploités à Gevingey, Montaigu, L'Etoile...

The vineyard

The nearby villages were surrounded with meadows, fields and, above all, vineyards. The phylloxera crisis at the end of the 19th century and then the wine-producing crisis and World War I reduced the surface planted with vines considerably. Today, some patches remain near Montorient but there are working vineyards at Gevingey, Montaigu and L'Etoile...

Die Weinrebe

Die umliegenden Dörfer waren umgeben von Wiesen, Feldern und besonders von Reben. Die Phylloxerakrise, am Ende des 19. Jahrhunderts, dann die Weinbaukrise und der erste Weltkrieg, haben beträchtlich die Rebenflächen reduziert.

Heute bestehen noch nahe bei Montorient einige Stücke vor, aber Weinbaubetrieben sind noch in Betreibung in Gevingey, Montaigu, L'Etoile...



Buttage de la vigne à Gevingey par Michel Renard.

Tous les coteaux sont couverts de vendangeurs, la joie règne de toutes parts. Les uns coupent, les autres portent au cuvier, ceux-ci broient, ceux-là voiturent, tous jouissent des fruits qu'ils cueillent.



THEO : Moi, j'aimerais bien faire les vendanges et surtout la fête !

Le sel

Près de Montorient, à Lons-Le-Saunier et Montmorot, des salines ont exploité dès le Néolithique, il y a 6000 ans environ, une ressource du sol : le sel. Indispensable à la conservation des aliments, il contribua à la richesse des grandes familles qui possédèrent Montorient, les Chalon et les Vienne.

The salt

From Neolithic times, about 6,000 years ago, the saltworks exploited salt in the sub-soil, not far from Montorient, at Lons-le-Saunier and Montmorot. Essential for preserving food, it contributed to the wealth of the important Chalon and Vienne families who owned Montorient.

Das Salz

Nahe bei Montorient, in Lons -le-Saunier und Montmorot haben sich Salzminen entwickelt, dies ab dem Néolithikum, ungefähr vor 6000 Jahren, die ein Mittel aus dem Untergrund ausbeudeten: das Salz. Unentbehrlich für die Erhaltung der Nahrungsmittel, trug es zum Reichtum bei der grössten Familien die Montorient besaßen, die Chalon und die Vienne.



Carte début 20^e siècle. Collection privée.

Puits à Sel dans l'exploitation des Salines de Montmorot qui a cessé en 1966.

La porte d'entrée des Salines de Montmorot est encore visible près des Archives départementales.



Carte postale ancienne. collection privée.



THEO : Sais-tu que le sel a longtemps été le seul moyen de conserver des aliments ?
Il coûtait cher et on l'appelait "l'Or Blanc"

Théodore Vernier

Théodore Vernier (1731-1818), avocat, fils d'un notaire de Lons-le-Saunier, fut élu député aux États généraux en 1789. Il a fait de Lons-le-Saunier le chef-lieu du Jura. En 1808, Napoléon Ier l'anoblit. Il devient comte de Montorient. Il possède ici une maison de campagne dotée d'une chapelle dédiée à l'Être Suprême. Exploité par ses métayers, le domaine de 58 hectares comprenait un petit vignoble dont les vins étaient servis aux tables les plus distinguées.

Théodore Vernier (1731-1818), barrister and son of a Lons-le-Saunier solicitor, was elected to the States General on 1789. He made Lons-le-Saunier the administrative capital of the Jura. In 1808, Napoleon I made him earl of Montorient. On this site, he owned a country house, with its own chapel dedicated to the Supreme Being. The 58 hectare estate was exploited by sharecroppers and included a small vineyard. The wine produced was served at the dining-tables of the most distinguished people.

Théodore Vernier (1731-1818), war Rechtsanwalt, sohn eines Notar von Lons-le-Saunier, er wurde 1789 gewählt als Abgeordneter an den Allgemeinen Ständen. Er machte aus Lons-le-Saunier die Hauptstadt des Jura Departements. Napoleon der Erste hat Ihn 1808 veradligt. Er wird Graf von Montorient genannt. Er besitzt hier ein Landhaus ausgestattet mit einer Kapelle die dem Heiligen Gott gewidmet ist. Das Gebiet, dass aus 58 Hektar besteht, wird von seinen Teilpächter benutzt, es war umfasst mit einem kleinen Weinberg und die Weine die produziert wurden, waren auf den vornehmsten Tische serviert.



La "Ferme Guillon" : l'appentis.
Ancienne propriété de Théodore Vernier



Portrait de Théodore Vernier.



THEO : Ça c'est bien vrai !

DESCRIPTION DE LA MAISON DE MONTORIENT

ET DE SES POINTS DE VUE,

Par le Sénateur VERNIER, son propriétaire.

AGRÉABLE solitude, séjour délicieux,
que je ne quitte jamais qu'à regret et
que je revois toujours avec un nouveau
plaisir ...

II Le lavoir et la petite voûte

1) Le lavoir couvert

Ce lavoir contenait deux bassins en pierre taillée. La végétation envahissante a provoqué l'effondrement de la voûte en 1997. Elle avait déjà été relevée (ou restaurée simplement en 1910). Peu de changement : l'arbre aux racines maléfiques a cependant été supprimé.



Avant 1997 Coll. N. Rodot



L'arrivée de l'eau au fond de la voûte Coll. N. Rodot



2019

2) La petite voûte



Nous n'en avons pas de trace aux archives. Depuis 2011, cette voûte est consolidée de façon non durable. Le but est de la maintenir dans l'état afin d'en connaître sa destination. Réalisation : M. Tillier de Chilly Le Vignoble.

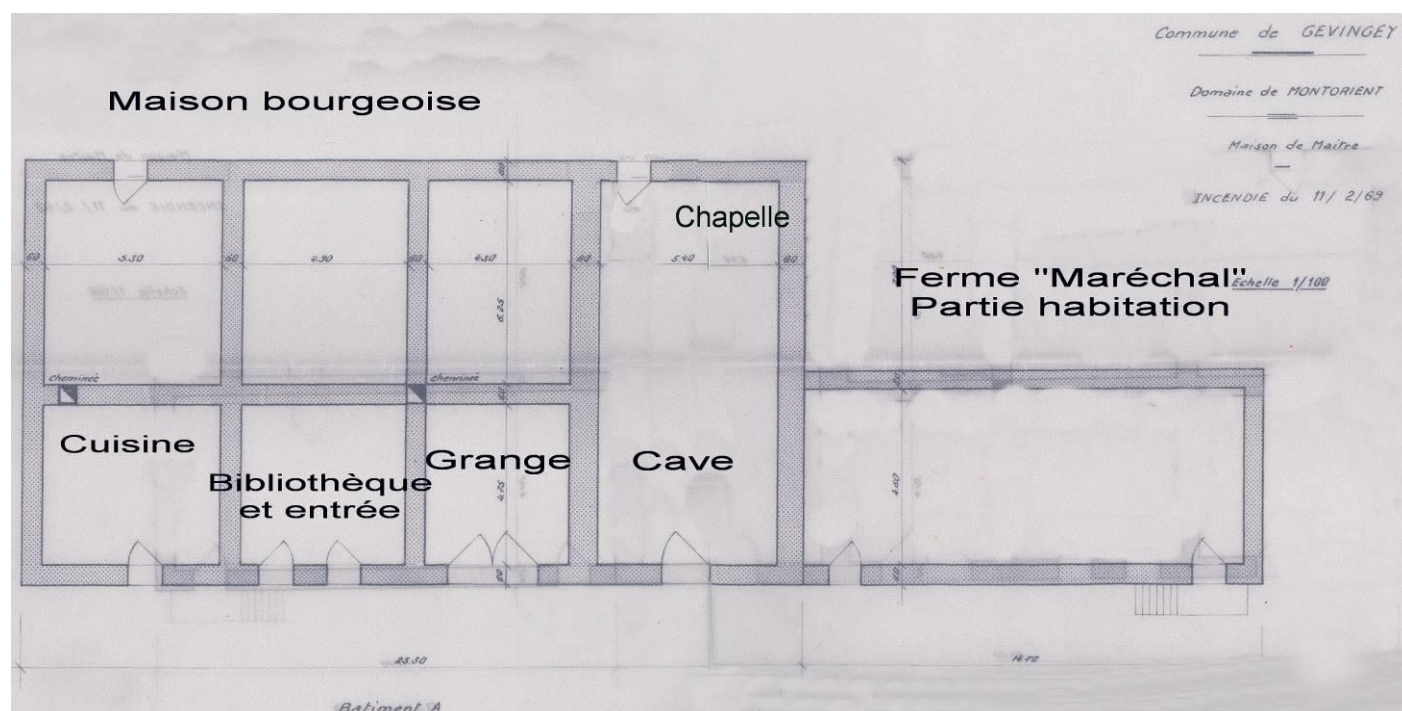
III La maison bourgeoise et la ferme "Maréchal"

1) La maison bourgeoise



Coll. Ph Billet

La maison bourgeoise de Montorient datait du 18e siècle. Elle était assez modeste (300 m²) Une grange, une cave et un appartement sur deux étages la composaient. Elle était agrémentée d'une chapelle et d'une belle bibliothèque. Elle avait été remaniée à la fin du 19e siècle : Création de la façade ouest : "genre chalet de montagne". Cette maison a brûlé en 1969. Aujourd'hui, il ne reste que les fondations et les murs sur un mètre de hauteur environ.



2) La chapelle

Pas de changement depuis 2011. Cependant, la belle grille en fer forgé est stockée dans un bâtiment communal à Gevingey. En voici une photo. La vierge, dont nous n'avons pas de trace, a été identifiée dans la région. Nous n'en avons pas encore de photo.



3) L'allée et le pavillon

De la maison bourgeoise, une grande allée menait à un pavillon.



Il ne reste plus que la cave de ce pavillon.



Le parement extérieur est en mauvais état.

4) La ferme "Maréchal"



Coll. O. Morin



Coll. M-Th Boisgontier



Coll Ph Billet



Coll. Ph Billet

Dans ses recherches, Serge Antès a trouvé le marché de maçonnerie d'un bâtiment qui semble être cette petite ferme : « Jean-Baptiste Vernier y fait construire à partir du 1^{er} juillet 1756 une petite maison pour loger ses grangers sur place, puis en 1758 un four, modestes points de départ d'un ensemble de bâtiments qui parviendra à son apogée sous son fils Théodore. »



Depuis 2011, les pierres qui se trouvaient dans la cour sont enlevées afin de pouvoir nettoyer plus facilement l'espace vert central. L'escalier d'accès à l'appartement de la ferme « Maréchal » est dégagé.

IV La ferme "Guillon"



Elle se décompose en trois parties : l'habitation, le bâtiment de ferme et le préau.

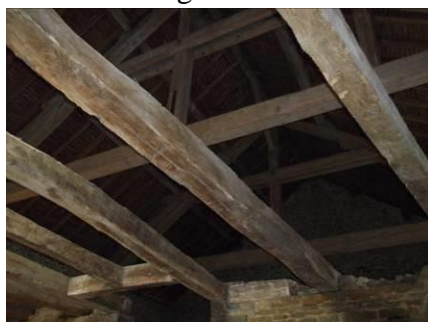
1) La partie ferme



L'écurie pour les chevaux (vu l'état des pavés).
Un immense grenier à foin recouvre ces deux salles.



La grange avec ses belles « cadettes » est nettoyée.



2011
Le fenil et ses poutres (sapin et chêne).



2012
Du concassé remplace la boue dans une partie de la cour.





Une porte de grange est installée afin d'arrêter le vent qui s'engouffrait et soulevait les tuiles. L'entretien du toit permet de supprimer les fuites d'eau.



2011



2019

Les jambages et le linteau de la porte de l'écurie sont repositionnés. Tentative échouée de vol de pierres ?



2011



2019

La poutre de 4 m qui soutenait la totalité du parement intérieur manquait. Elle est remplacée.

2) La partie habitation



Pour ne pas déstabiliser les fondations des murs, la végétation est supprimée. L'escalier est incomplet.



Pour la bergerie (sous-sol de l'habitation), les jambages sont aussi repositionnés... Ce local est en très mauvais état. Les poutres sont à changer.



L'appartement est délabré : Le rez-de-chaussée surélevé et l'étage sont en mauvais état. Une importante rénovation s'impose.

Et pourquoi ne pas faire une salle de réunion et ne pas manger au chaud lorsqu'il fait froid...

3) Le préau

Reconstruction à l'identique avec changement de destination : l'appentis qui était à vocation agricole devient une halte pour promeneur et randonneurs (voir l'annexe). Christophe Nouzé, maire de Gevingey, a contribué à l'obtention de subventions par le Pays Lédonien, le Conseil Général du Jura et la Communauté de Communes du Val de Sorne.



Coll. J-P Rodot Début 19e



2011



2014 Réalisation : Olivier Blanchot de Cesancey

V Le bâtiment du four à pain

La plus grande réalisation de LAM est le bâtiment du four. Les travaux commencent en 2013. Les fondations et quelques petits pans de murs sont conservés.

Comparatif : avant - après



2013



2019



2013



2019



2013



2019



Le drainage en 2015. Suite à l'intervention de Louis-Paul Candella, vice-président de la Communauté de Communes du Val de Sorne, les Amis Montorientais ont bénéficiés de l'aide des salariés et du matériel de la Communauté de Communes.



Toutes les ouvertures sont pourvues de portes et de fenêtres afin de sécuriser ces locaux. Le petit four à pain de gauche est prêt à fonctionner dès qu'un avaloir et un conduit de fumée seront installés. Le grand four de droite demande une rénovation complète.

VI Le portail d'entrée et les petits bâtiments



L'entrée en 2011



et en 2019



Le poulailler côté ferme Maréchal début 20^e Coll. Ph. Billet En 2019

Le toit de laves et une partie des murs manquent. Nous commençons à dégager les gravats.



1976 Coll. O. Morin



2019

La grille du portail d'entrée, en mauvais état en 1976, manque actuellement. Les piliers en pierre du portail sont incomplets aussi.



1976 Coll. O. Morin



2019



Le coin d'aisance (avec deux trous) et la soue à cochons du côté ferme Guillon.

VII Les points d'eau

1) L'abreuvoir



A quoi servait ce réservoir d'eau ? Abreuvoir ? Retenue d'eau ? Pisciculture ? En 2015, vingt m³ de déblais et de vase sont évacués afin de le nettoyer. Il est composé d'un grand escalier de neuf marches de plus en plus hautes. Il est toujours plein d'eau même par grande sécheresse.

2) La citerne du four



Mise à jour en 2013



Cette citerne (crépis ciment) est nettoyée. Elle fait 6 m de profondeur. On voit l'eau sur le dernier cliché.

3) Le puits à proximité du four



2011



2019



Ce puits était bouché en 2011. Il est complètement curé. Sa profondeur depuis le haut de la margelle est de 7 m. Les pierres de la margelle du puits étaient au fond.

4) Le grand puits



Ce puits est complètement monté en pierre de taille. Profondeur : 6,80 m. Au fond, un tuyau permet d'alimenter la fontaine de la cour.

5) Le puits du haut et la mare



2011



2019

Ce puits se trouve un peu plus haut que le grand puits. Pas de changement.



6) L'arrivée d'eau dans la cour



2011

Un léger filet d'eau coule dans le bassin du haut de la cour



2019

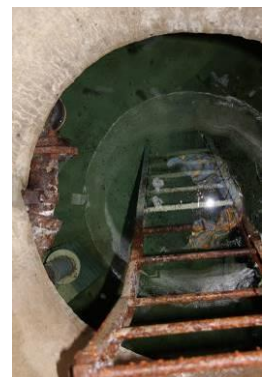


La fontaine entourée de deux remarquables parterres de fleurs

7) Le puits du "chemin de terre"

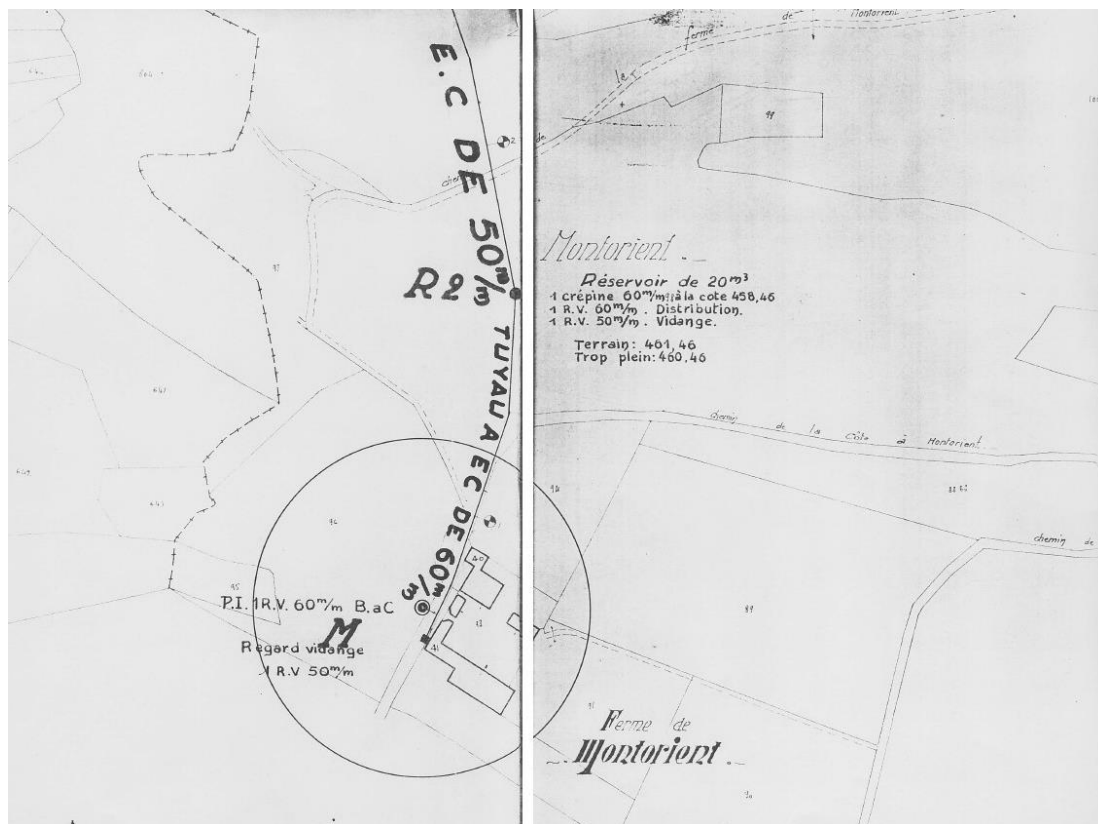


8) Le château d'eau



Ce château d'eau, est un réservoir de 20 m³. Il permet l'alimentation en eau du pré voisin des bâtiments.

En 1941, l'eau provenait de la source de *Bonacre* à Macornay ; elle alimentait le village de Geruge et Montorient. Actuellement, l'adduction d'eau potable de la commune de Geruge est gérée par le syndicat intercommunal des eaux de l'Heute la Roche. Cette eau arrive au village de Geruge par des canalisations récentes. Le château d'eau de Montorient est alimenté depuis Geruge (où se trouve le compteur d'eau) par l'ancienne conduite. Son usage est privatif et permet d'alimenter en eau (non contrôlée) des abreuvoirs dans les parcelles exploitées par M. Yves Rosain.



Plan de la canalisation d'eau provenant de la commune de Geruge. Arch. Départ. 5E 229/30

9) Le lavoir couvert

-déjà vu-

10) L'ancienne bouche à incendie



Trop entartrée, cette bouche d'incendie n'a pas permis d'éteindre l'incendie de 1969. Elle ne semble plus alimentée actuellement.

VIII Raccordement au réseau d'électricité

En 2011 Montorient n'était plus raccordé au réseau d'électricité (qui datait semble-t-il de 1962). La ligne en provenance de Geruge était en mauvais état. En 2016, l'association LAM demande la réouverture de la ligne et la pose d'un compteur. ERDF pose un nouveau transformateur sur le dernier poteau à 50 m du coffret électrique, travaux financés par la commune de Gevingey et remboursés chaque année par LAM. Les travaux d'enfouissement des câbles en basse tension sont effectués par LAM avec la précieuse aide du personnel de la Communauté de Communes du Val de Sorne et de son matériel.



Du coffret électrique au tableau installé par Jean-Michel Bouvier dans la bergerie .

Après l'obtention du Consuel, *la Fée Electricité* revient à Montorient le 19 juin 2017. Inauguration le 17 novembre en présence de Louis Paul Candela (maire de Geruge), M. Elie et M. Bertaud (ERDF).

IX Les abords :

1) La place à fumier

La place à fumier est nettoyée. Elle sert actuellement de parking et de dépôt de matériaux propres.



2) Un mur en pierre sèche



2011



Le même mur reconstruit en 2015

Une dizaine de membres de LAM participent au stage « mur en pierre sèche » du 6 au 8 mai 2015, animé par Joël Jannet. Il s'agit de trouver les bonnes pierres ou de les tailler afin de reconstruire un mur sans liant le long du chemin d'accès à Montorient.

3) Le Jardin



Comme par le passé, le jardin potager donne des légumes et des fruits. Au fond, on aperçoit des arbres récemment plantés.



Les bordures en pierre de l'ancien jardin.

La station météo de Montorient
« la pierre météo » ne se trompe jamais.



Condition	Météo
<i>La pierre est mouillée</i>	<i>Pluie</i>
<i>La pierre est sèche</i>	<i>Absence de pluie</i>
<i>Une ombre est présente sur le sol</i>	<i>Ensoleillé</i>
<i>Le dessus de la pierre est blanc</i>	<i>Neige</i>
<i>La pierre est invisible</i>	<i>Brouillard</i>
<i>La pierre se balance de gauche à droite</i>	<i>Vent</i>
<i>La pierre se balance de droite à gauche</i>	<i>Bise</i>
<i>La pierre s'agite de haut en bas</i>	<i>Tremblement de terre</i>
<i>La pierre est absente</i>	<i>Tornade</i>

4) Le grand parking

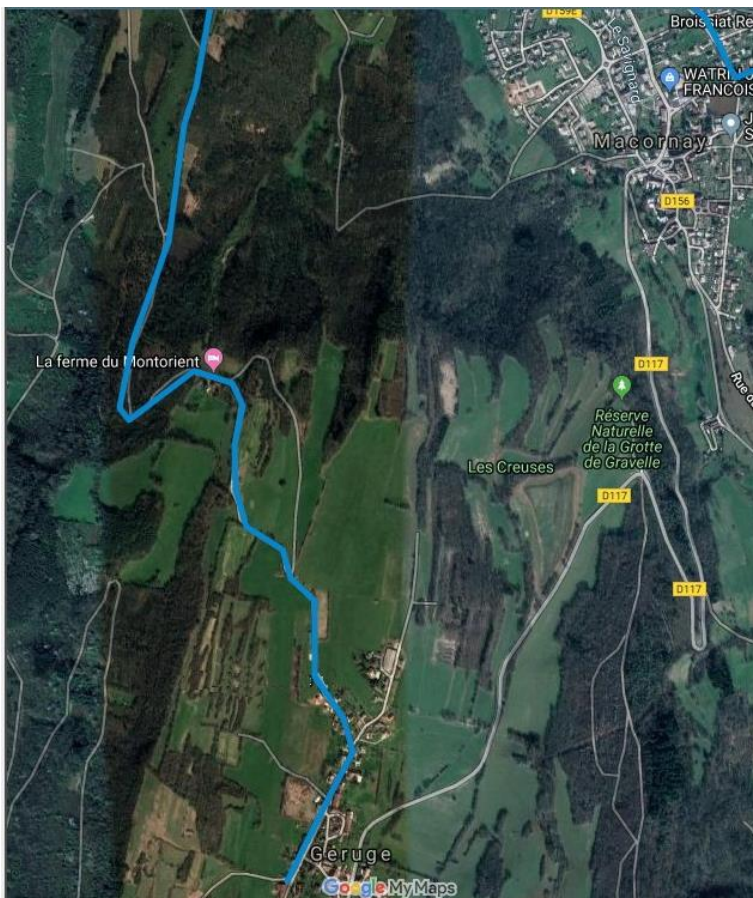


Cette plate-forme est créée en 2014 par l'ONF afin de stocker du bois exploité par la commune de Gevingey. Située à 400 m seulement des bâtiments, elle sert de parking pour le public lorsque l'association réalise une manifestation. Elle pourrait facilement être agrandie.

X Annexe : Randonnée et tourisme

1) Le GR 59

Le sentier de Grande Randonnée 59 passe par Montorient (avec halte possible : voir carte). Il va du Ballon d'Alsace à Geruge en 361 km (GR 59 a) et de Geruge à Yenne (Savoie) en 203 km (GR 59 b).



Depuis que le belvédère est sécurisé, le balisage du GR a changé. Le sentier passe maintenant par le point de vue et le chemin de terre.

2) Les chemins de petites randonnées

La commune de Gevingey a aménagé « la boucle de Montorient » et la commune de Courbouzon est à l'initiative du circuit « Le Montorient ». Depuis, la Communauté d'agglomération de Lons Le Saunier ECLA en a repris la gestion. Avec l'aide du Conseil Départemental et du Comité du Tourisme, une carte « Promenades et Randonnées Jura l'inattendu Lons Le Saunier Agglomération » est éditée en 2018.



Gevingeay : la ronde des tilleuls

① - Passer devant le château et suivre, à droite, le petit chemin qui longe le mur d'enceinte. Monter ensuite au **belvédère** des Saints Arbres (table de pique-nique et panorama sur le village et la plaine).

② - Enjamber la barrière à gauche et traverser les pelouses calcaires pour rejoindre le GR 59. Poursuivre sur la droite et monter vers la ferme de Montorient.

③ - Redescendre vers Gevingeay en plongeant à gauche par un petit sentier ombragé que l'on poursuit, toujours à gauche, par une piste carrossable.

④ - Après le pont, prendre deux fois successivement sur la gauche pour monter vers la crête. Au sommet, suivre cette crête (panoramas superbes) à droite par le GR 59 jusqu'à St Laurent la Roche.

⑤ - A l'entrée du village, quitter le GR 59 pour prendre aussitôt l'épingle à droite. Poursuivre tout droit, au carrefour, le petit chemin empierré qui suit la **corniche** (points de vue sur la plaine de Bresse). Rejoindre Gevingeay en traversant les pelouses calcaires (riches en orchidées, espèces protégées).

3 h 30
10 km

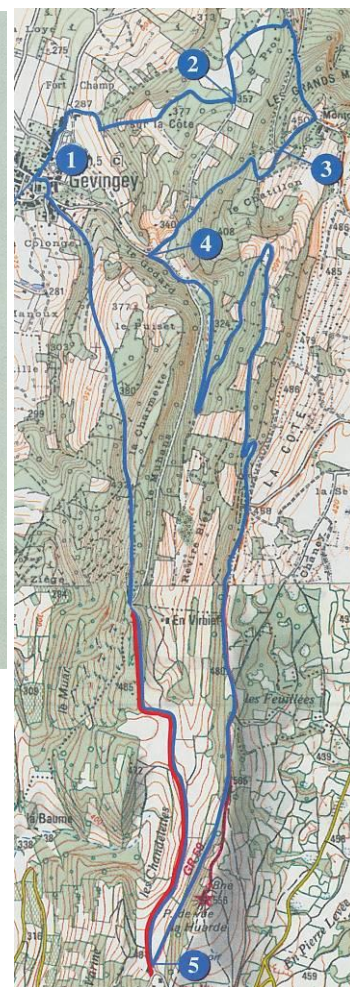
Situation : à 5 km au sud de Lons-le-Saunier.

Départ : Gevingeay : place de l'église.

Balisage : violet.

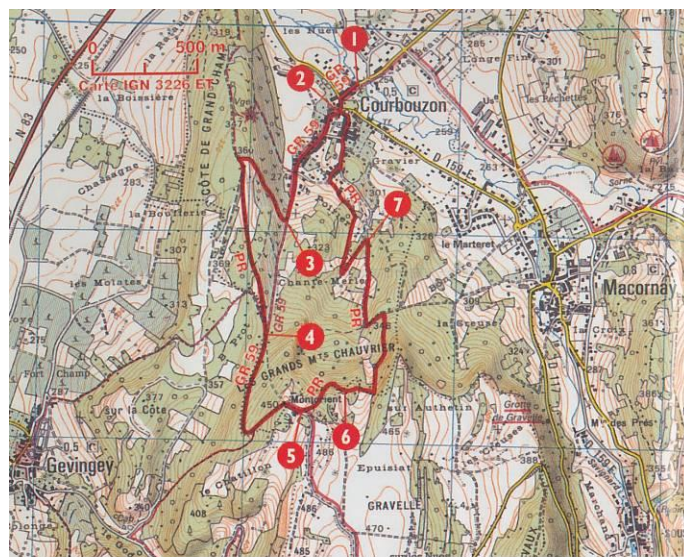


Vignoble, village de St Laurent la Roche, fontaines, lavoirs.



Circuit N° 42 extrait de « Circuits de petite Randonnée dans le sud du Jura » édité en juin 2000 par ADAPEMONT.

Circuit N°21 extrait du Topo-Guide « Le Jura... à pied » édité en mars 2004 par le Comité Départemental du Tourisme du Jura. Il complète le circuit N°44 « Courbouzon : circuit de Montorient » du même recueil que le circuit N° 42 ci-dessus.

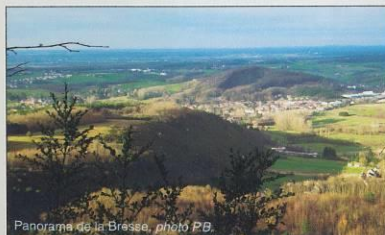


La tour d'Orient

Les Romains choisirent le site de Montorient pour surveiller la région et la voie qui partait de **Lédo** (Lons-Le-Saunier), montait sur le **Mont Coelius** (Montciel), descendait à Messia, passait à Gevingeay... pour

arriver à Lyon. Ils érigèrent une tour qui dominait la Bresse et que l'on voyait au levant, d'où son nom **Tour d'Orient**. Elle faisait office de vigie et communiquait par des feux avec les tours voisines.

Au Moyen Age, Montorient était un fief qui dépendait de la seigneurie de Saint-Laurent-La-Roche. Une fontaine, appelée **lavoir mérovingien**, cachée sous une voûte, permettait l'alimentation en eau. La tour carrée avait à son sommet une voûte terrassée destinée à placer le feu. Elle se trouvait sur le monticule entouré de fossés, près de la citerne.



Panorama de la Bresse, photo PB.

Boucle du Montorient

Fiche pratique 21

2h30
6 km

Parcourez les charmants chemins des coteaux lédoniens qui surplombent la Bresse et le val de Somme.

① Emprunter la passerelle qui enjambe la Somme et se diriger vers la place de l'Eglise.

② Prendre à droite la rue de Montorient (**lavoir restauré**) et sortir du village.

③ 125 m après la dernière maison, emprunter à droite le sentier à flanc de coteau qui monte sur la côte de Granchamp (**vue sur le val de Somme**). En haut, tourner à gauche, traverser la prairie, poursuivre par le chemin et atteindre un carrefour.

► A droite, possibilité de jonction avec le circuit pédestre de la Ronde des Tilleuls (**balisage violet**) qui passe à Gevingeay et Saint-Laurent-La-Roche.

④ Continuer par le chemin en face jusqu'à la ferme de Montorient et poursuivre sur 100 m.

⑤ Se diriger à gauche sur 100 m, passer dans le fossé de l'ancienne tour de Montorient et arriver à un embranchement.

► Le premier sentier de gauche mène à un point de vue et à l'ancienne citerne de la tour.

Continuer.

⑥ Prendre le deuxième sentier à gauche sur 250 m. Longer une clôture dans un pré sur 30 m, puis descendre à gauche dans le bois d'acacias et de frênes (**bien suivre le balisage**) sur 1,6 km.

⑦ A l'intersection dominant une pâture, se diriger à gauche vers le fond de la vallée du Goujon sur 200 m, puis franchir le petit pont et passer la première maison. Sur le pont, se retourner pour voir la cascade, puis rejoindre le point de départ.



Robinier faux acacia, dessin N.L.

Situation Courbouzon, à 3 km au Sud de Lons-le-Saunier par les D 117 et D 159

Parking place des Moulins (salle polyvalente)

Balisage

① à ③ blanc-rouge
③ à ④ jaune
④ à ⑤ blanc-rouge
⑤ à ② jaune

Difficulté particulière

■ descente glissante par temps de pluie entre ⑥ et ⑦



Ne pas oublier

A voir

En chemin

■ lavoir restauré ■ point de vue sur la Bresse et sur Courbouzon ■ ruines de la tour de Montorient

Dans la région

■ Lons-le-Saunier : arcades, thermes, musée archéologique ■ Montaigu : maison natale de Rouget de Lisle, village viticole, belvédère ■ Baume-les-Messieurs : village de caractère, abbaye et site naturel de la reculée (grottes, cascades, falaises) ■ pont de la Pyle : lac de Vouglans (baignade)

La boucle de Montorient



- Commune départ : Gevingey [5C]
- Parking de la mairie
- Poteau départ : GEVINGEY MAIRIE
- Distance : 13 km
- Dénivelé positif cumulé : 435 m

Les étapes du circuit :



A voir sur le circuit :

Le château de Gevingey [5C] : construit en 1657 par Marc de Montaignu (la date est encore visible sur le portail d'entrée), le château fut ensuite modifié aux 18^{ème} et 19^{ème} siècles, notamment la façade. Racheté en 1943 par la banque CIC, c'est désormais une colonie de vacances. Chaque fin d'été a lieu le festival "Chahut au château".

Montorient [5D] : les romains choisirent le site de Montorient pour surveiller la région, notamment la voie qui partait de Lédô (Lons-le-Saunier), montait sur le Mont Coelius (Montciel), descendait à Messia, passait à Gevingey... pour arriver à Lyon.



Lavoir de Courbouzon

Ils érigèrent donc une tour qui dominait la Bresse et que l'on voyait au Levant, d'où son nom Tour d'Orient. Elle faisait office de vigie et communiquait par des feux avec les tours avoisinantes. Sans doute plusieurs fois rebâtie, la tour a été démolie sous Louis XIV.

Le Montorient



- Commune départ : Courbouzon [4D]
- Parking de l'église
- Poteau départ : COURBOUZON
- Distance : 5 km
- Dénivelé positif cumulé : 280 m

Les étapes du circuit :



A voir sur le circuit :

Montorient [5D] : au Moyen-Âge, Montorient était un fief qui dépendait de la seigneurie de Saint-Laurent-la-Roche. Une fontaine, appelée lavoir mérovingien, enfermée sous une voûte assez vaste, permettait l'alimentation en eau. Plus tard, à l'emplacement du château fort, une propriété s'est construite, propriété de Théodore Vernier, premier député du Tiers Etat, à qui Lons-le-Saunier doit son titre de ville préfecture. Laisse à l'abandon après un incendie en 1969, une association, "les amis montorientais" contribue depuis à redonner vie au site.



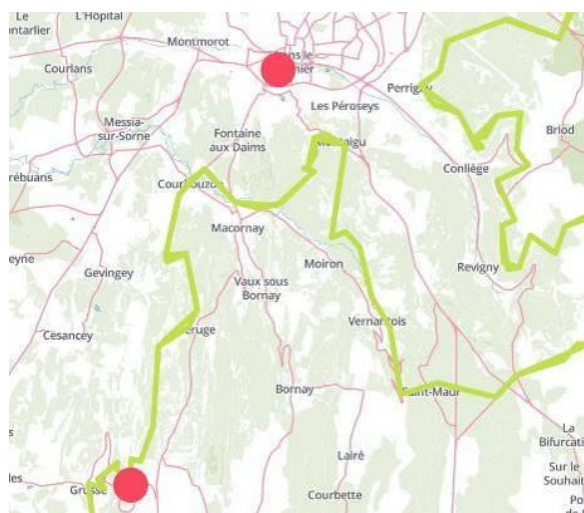
Site de Montorient

Courbouzon[4D] : ce village compte de nombreux monuments dignes d'intérêt, parmi lesquels le château du 18^{ème} siècle, inscrit Monument Historique, ou encore l'église Saint-Roch. À voir également de nombreuses maisons vigneronnes.



3) Le circuit Clunisien

Pour valoriser son patrimoine, la Fédération Européenne des Sites Clunisiens a créé des circuits culturels et touristiques. Celui qui relie Baume-Les-Messieurs à Saint-Laurent-La-Roche passe par Montorient.



4) Le Circuit VTT N°71

2 à 3 h
VALLEE DU SAVIGNARD

TRIANGLE D'OR
VIGNOBLE
ET REVERMONT
71

Longueur..... 21 km

Dénivelé..... 570 m

Classement
touristique..... ★★★

• Carte IGN 1: 50 000° - 1 cm = 500 m

Circuit sportif, classé rouge en raison de son profil en "Montagne Russe" qui emprunte principalement des chemins empierrés mais aussi des sentiers forestiers entre VAUX SOUS BORNAY et GRANGE ROUGE.

INTERETS TOURISTIQUES :

- Points de vue sur MACORNAY et VAUX SOUS BORNAY depuis LES BAUMES,
- GRANGE ROUGE : Ferme auberge,
- Ruines du MONT ORIENT,
- Vignoble de MACORNAY et COURBOUZON.

DEPART :
Derrière la Gare de LONS LE SAUNIER (chemin des Quarts).

ITINERAIRE :

- 1 Emprunter le chemin des Petits Quarts (forte montée sur le bitume sur 500 m). Continuer ensuite tout droit par un chemin empierré qui monte sur 800 m puis descendre sur environ 1,2 km jusqu'au stade de MACORNAY. Prendre alors la petite route à droite en direction du village.
- 2 Juste avant une grosse maison en pierre prendre à gauche une rue qui monte et continuer par un chemin empierré en montée sur 2 km.
- 3 Suivre à droite un sentier qui passe à flanc du Massif des Baumes puis descend jusqu'à la D156. L'emprunter à droite sur quelques mètres puis prendre à gauche un sentier qui descend (fortement au départ) jusqu'à l'entrée de VAUX SOUS BORNAY.
- 4 Passer sur le pont qui enjambe le SAVIGNARD en empruntant à gauche un chemin qui monte sur 500 m. Suivre ensuite à gauche un chemin herbeux sur 700 m, le quitter pour prendre à droite un chemin forestier en forte montée (portage par endroits) qui mène à GRANGE ROUGE (ferme auberge). Suivre la route jusqu'à GERUGE, traverser la D117, continuer dans le village pour rejoindre le GR59. L'emprunter jusqu'au MONT ORIENT.
- 5 Continuer par un chemin empierré, en descente sur 1,6 km, qui mène à COURBOUZON. Traverser le village, puis emprunter la D159 en direction de LONS LE SAUNIER. En face du cimetière de COURBOUZON prendre à droite le chemin qui conduit à MACORNAY, prendre ensuite à droite la D117 puis à gauche la D41 en direction de MOIRON. Reprendre enfin en sens inverse l'itinéraire emprunté au départ jusqu'à LONS LE SAUNIER.

Cette fiche est éditée par le Comité du tourisme du Jura. Elle fait partie d'une pochette qui contient 62 circuits détaillés sur carte IGN et intègre la partie Triangle d'Or, Vignoble et Revermont.

Etat-des-lieux rédigé par Philippe Billet pour l'association Les Amis Montorientais en novembre 2019

- 35 -