

**La mienne est dans mon bras**



**La mienne est au cuivre**



**La mienne est en latex**



**La mienne est sans ordonnance**



**La mienne dure 3 ans**



**La mienne n'est pas contraignante**



**La mienne est hebdomadaire**



**La mienne est en comprimés**



**La mienne est sur ma peau**



**La mienne est discrète**



**La mienne est définitive**



**La mienne est pratique**



**→ CHOISIR SA CONTRACEPTION**

**Découvrez tous les modes de contraception  
et trouvez celui qui vous convient le plus.**

# LA MEILLEURE CONTRACEPTION, C'EST CELLE QUE L'ON CHOISIT.

Ces dernières années, les méthodes contraceptives se sont beaucoup diversifiées. Vous avez peut-être entendu parler d'implant, de préservatif féminin, de patch, ou encore d'anneau contraceptif... Aujourd'hui, chaque femme, chaque couple, a la possibilité de choisir la contraception qui lui convient.

Et ça, c'est le plus important. **Parce qu'utiliser une méthode adaptée, c'est avoir la garantie d'une contraception plus efficace** : parce qu'elle ne vous posera pas de problème, qu'elle sera adaptée à votre situation médicale et affective (que vous soyez en couple ou non), à votre mode de vie, à votre personnalité, qu'elle sera facile à utiliser, etc.

Vous trouverez dans ce document une présentation des différentes méthodes contraceptives. Ainsi informés, vous pourrez dialoguer avec un professionnel de santé qui vous aidera à choisir la contraception qui vous convient le mieux. Vous trouverez également les informations pratiques pour savoir où, comment et à quel prix vous la procurer.

LE DISPOSITIF INTRA-UTÉRIN  
LA PILULE

LE PATCH

L'IMPLANT CONTRACEPTIF  
L'ANNEAU VAGINAL

LE DIAPHRAGME  
LA CAPE CERVICALE

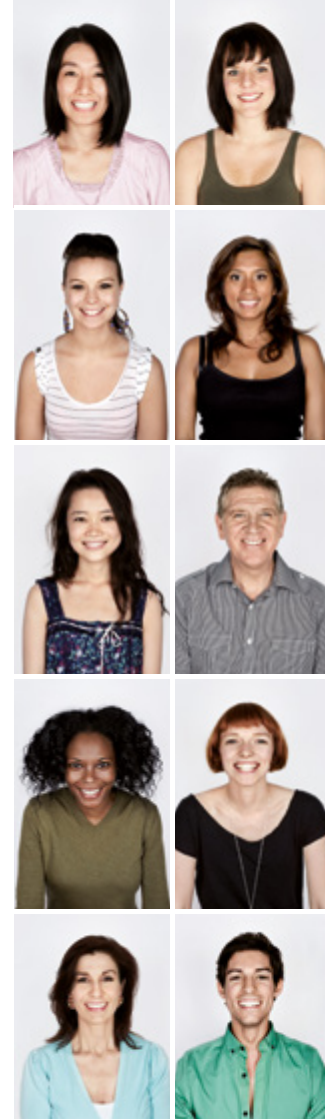
LE PRÉSÉRATIF MASCULIN

LE PRÉSÉRATIF FÉMININ

LES SPERMICIDES

LES PROGESTATIFS INJECTABLES

LA STÉRILISATION  
LES MÉTHODES NATURELLES



# VRAI / FAUX

Testez vos connaissances sur la contraception.

	VRAI	FAUX
• Q1. Une femme peut tomber enceinte uniquement le 14 <sup>e</sup> jour de son cycle.	<input type="checkbox"/>	<input type="checkbox"/>
• Q2. Un DIU (anciennement appelé « stérilet ») peut être posé à une femme n'ayant pas eu d'enfant.	<input type="checkbox"/>	<input type="checkbox"/>
• Q3. Une contraception, si elle est efficace, c'est la même pour toute la vie.	<input type="checkbox"/>	<input type="checkbox"/>
• Q4. Une femme qui allaite n'a pas de risque de grossesse.	<input type="checkbox"/>	<input type="checkbox"/>

## RÉPONSES

**Q1: Faux.** Le moment de l'ovulation est imprévisible même si les cycles sont réguliers. De plus, sous l'effet de différents facteurs, comme le stress, l'ovulation peut se produire à un autre moment que le 14<sup>e</sup> jour du cycle. Tout rapport non protégé présente un risque de grossesse, qu'il ait lieu en début, en milieu ou en fin de cycle (le cycle commence le 1<sup>er</sup> jour des règles).





**Q2: Vrai.** Une femme n'ayant pas eu d'enfant peut se faire poser un DIU. Le médecin ou la sage-femme tiendra compte de certaines contre-indications.

**Q3: Faux.** Une contraception est efficace si elle est adaptée au mode de vie, à la vie amoureuse et à la situation médicale. Elle peut donc varier selon les différentes phases de la vie (vie en couple, célibat, enfant, etc.) et en fonction de l'évolution de la situation médicale.

**Q4: Faux.** Une femme qui vient d'accoucher, qu'elle allaite son enfant ou non, doit consulter un médecin ou une sage-femme pour utiliser le plus rapidement possible un moyen de contraception adapté à sa situation.

Pour en savoir plus, rendez-vous sur [www.choisirsacontraception.fr](http://www.choisirsacontraception.fr)

# LES DIFFÉRENTES MÉTHODES CONTRACEPTIVES

LA MÉTHODE	PRIX <sup>1</sup>	COMMENT L'OBTENIR ?
 <p><b>DIU (Dispositif Intra-Utérin)</b> Il en existe deux types : au cuivre ou lévonorgestrel. Le DIU (auparavant appelé « stérilet ») est placé dans l'utérus par un médecin ou une sage-femme. La pose dure quelques minutes. Il peut être enlevé par le médecin ou la sage-femme dès que la femme le désire. Il est efficace de 4 à 10 ans, selon le modèle. Il a une longue durée d'action et permet d'avoir l'esprit tranquille.</p>	<p>DIU au cuivre : <b>30,50 €</b>. DIU hormonal : <b>125,15 €</b>. Remboursé à 65 %. Gratuit :</p> <ul style="list-style-type: none"><li>• pour les mineures : en pharmacie<sup>2</sup> et sans condition d'âge dans les CPEF<sup>3</sup> ;</li><li>• pour les non-assurées sociales : dans les CPEF<sup>3</sup>.</li></ul>	<p>Prescrit, posé et retiré par un médecin ou une sage-femme. Délivré sur ordonnance en pharmacie.</p>
 <p><b>PILULE CONTRACEPTIVE</b> Un comprimé à prendre quotidiennement et à heure régulière pendant 21 jours ou 28 jours, selon le type de pilule. Il en existe deux types : les pilules combinées œstroprogestatives qui contiennent deux hormones et les pilules progestatives qui n'en contiennent qu'une. Les pilules œstroprogestatives sont classées selon la génération du progestatif. Le type de génération privilégié sera envisagé avec le professionnel de santé consulté.</p>	<p>De <b>1,12 à 14 €/mois</b>. Certaines sont remboursées à 65 %. Gratuites :</p> <ul style="list-style-type: none"><li>• pour les mineures : en pharmacie<sup>2</sup> et sans condition d'âge dans les CPEF<sup>3</sup> ;</li><li>• pour les non-assurées sociales : dans les CPEF<sup>3</sup>.</li></ul>	<p>Prescrite par un médecin ou une sage-femme. Elle peut être renouvelée par une infirmière pour 6 mois maximum. Délivrée sur ordonnance en pharmacie. Le pharmacien peut renouveler la délivrance pour 6 mois maximum.</p>
 <p><b>PATCH CONTRACEPTIF</b> Un patch à coller soi-même sur la peau une fois par semaine et à renouveler chaque semaine, pendant 3 semaines. Durant la 4<sup>e</sup> semaine, on ne met pas de patch, mais on est tout de même protégé. L'arrêt provoque l'apparition des règles. Le patch est une méthode œstroprogestative car il contient deux types d'hormones : un œstroprogestatif et un progestatif. Son opportunité sera envisagée avec le professionnel de santé consulté.</p>	<p>Environ <b>15 €/mois</b>. Non remboursé.</p>	<p>Prescrit par un médecin ou une sage-femme. Délivré sur ordonnance en pharmacie.</p>
 <p><b>IMPLANT CONTRACEPTIF</b> Un bâtonnet cylindrique de 4 cm de long et de 2 mm de large inséré sous la peau du bras, sous anesthésie locale. La pose dure quelques minutes. Il peut être retiré par un médecin ou une sage-femme dès que la femme le désire. L'implant peut être laissé en place pendant 3 ans. L'implant est une méthode contraceptive hormonale.</p>	<p><b>106,44 €</b>. Remboursé à 65 %. Gratuit :</p> <ul style="list-style-type: none"><li>• pour les mineures : en pharmacie<sup>2</sup> et sans condition d'âge dans les CPEF<sup>3</sup> ;</li><li>• pour les non-assurées sociales : dans les CPEF<sup>3</sup>.</li></ul>	<p>Prescrit, posé et retiré par un médecin ou une sage-femme. Délivré sur ordonnance en pharmacie.</p>

<sup>1</sup> Prix publics indicatifs pratiqués en métropole en 2013. <sup>2</sup> Pour les mineures d'au moins 15 ans assurées sociales ou ayants droit. <sup>3</sup> Centres de planification et d'éducation familiale.

## LA MÉTHODE

## PRIX<sup>1</sup>

## COMMENT L'OBTENIR ?



### ANNEAU VAGINAL

Un anneau souple à placer soi-même dans le vagin, simplement, comme un tampon. On le laisse en place pendant 3 semaines. Au début de la 4<sup>e</sup> semaine, on enlève l'anneau soi-même, ce qui provoque l'apparition des règles.

On est protégé même pendant la période d'arrêt. Il permet de bénéficier d'une contraception efficace sans y penser pendant 3 semaines.

L'anneau vaginal est une méthode œstroprogestative car il contient deux types d'hormones : un œstroprogestatif et un progestatif. Son opportunité sera envisagée avec le professionnel de santé consulté.

Environ **16 €/mois**.  
Non remboursé.

Prescrit par un médecin ou une sage-femme.  
Délivré sur ordonnance en pharmacie.



### DIAPHRAGME ET CAPE CERVICALE

Le diaphragme est une coupelle en silicone que l'on place soi-même dans le vagin. Il s'utilise associé à un produit spermicide. Cela empêche le passage des spermatozoïdes.

La cape est un dôme très fin, en silicone, qui vient recouvrir le col de l'utérus.

Le diaphragme ou la cape cervicale peut être posé(e) au moment du rapport sexuel, mais aussi plusieurs heures avant. Il est important de le/la garder pendant 8 heures après le rapport. Il/elle est réutilisable.

Diaphragme : **environ 45 €**.  
Remboursé sur la base de 3,14 €.

Cape cervicale : **environ 60 €**.  
Non remboursé.

Prescrits par un médecin ou une sage-femme qui vous apprend à le/la poser.  
Délivrés sur ordonnance en pharmacie.  
Le diaphragme peut être obtenu dans les CPEF<sup>3</sup>.  
Les spermicides qui accompagnent l'utilisation du diaphragme s'achètent en pharmacie sans ordonnance.



### PRÉSERVATIF MASCULIN

En latex ou en polyuréthane, il se déroule sur le pénis en érection avant la pénétration et retient le sperme. Avant la fin de l'érection, il faut se retirer en retenant le préservatif à la base du pénis, puis faire un nœud et le jeter à la poubelle. Le préservatif doit être changé à chaque rapport sexuel. Un gel lubrifiant peut être associé à l'utilisation du préservatif. Avec le préservatif féminin, c'est le seul moyen de contraception qui protège également du VIH et de la plupart des autres infections sexuellement transmissibles (IST).

À partir de **56 cts** le préservatif.  
Non remboursé.  
Gratuit dans les CPEF<sup>3</sup> et les centres de dépistage (centres de dépistage anonyme et gratuit et centres d'information, de dépistage et de diagnostic des infections sexuellement transmissibles).

Sans ordonnance en pharmacie, en grande surface, distributeurs automatiques et sur internet.



### PRÉSERVATIF FÉMININ




Gaine en nitrile ou en polyuréthane munie d'un anneau souple aux deux extrémités qui se place dans le vagin. Il peut être mis en place plusieurs heures avant le rapport sexuel. Le préservatif doit être changé à chaque rapport sexuel.

Avec le préservatif masculin, c'est le seul moyen de contraception qui protège du VIH et de la plupart des autres infections sexuellement transmissibles (IST).

Environ **8,70 €** la boîte de 3 préservatifs.  
Non remboursé.  
Gratuit dans les CPEF<sup>3</sup> et les centres de dépistage (centres de dépistage anonyme et gratuit et centres d'information, de dépistage et de diagnostic des infections sexuellement transmissibles).

Sans ordonnance en pharmacie et sur internet.

<sup>1</sup> Prix publics indicatifs pratiqués en métropole en 2013. <sup>3</sup> Centres de planification et d'éducation familiale.

LA MÉTHODE	PRIX <sup>1</sup>	COMMENT L'OBTENIR ?
 <p><b>SPERMICIDES</b> Les spermicides se présentent sous forme de gel et d'ovule qui se placent dans le vagin quelques minutes avant chaque rapport et détruisent les spermatozoïdes. Une contraception de dépannage.</p>	<p>Environ <b>7 à 19 €</b> selon le type, pour plusieurs doses. Non remboursés.</p>	<p>Sans ordonnance en pharmacie.</p>
 <p><b>PROGESTATIFS INJECTABLES</b> Un progestatif de synthèse (médorxyprogestérone) est injecté par piqûre intramusculaire tous les trois mois. Pendant 12 semaines, le produit assure une contraception constante. Les injections doivent être faites à intervalles réguliers par un médecin, une infirmière ou une sage-femme. Les progestatifs injectables sont une méthode contraceptive hormonale.</p>	<p>Chaque dose coûte <b>3,44 €</b>. Remboursés à 65 %.</p>	<p>Sur ordonnance en pharmacie.</p>
 <p><b>LES MÉTHODES DE STÉRILISATION À VISÉE CONTRACEPTIVE</b> Ces méthodes peuvent être envisagées chez des personnes majeures, hommes ou femmes. Elles provoquent une stérilité considérée comme définitive. L'intervention doit résulter d'une décision personnelle et se déroule dans un établissement de santé. Pour plus d'information, consultez le site <a href="http://www.choisirscontraception.fr">www.choisirscontraception.fr</a> ou <a href="http://www.sante.gouv.fr">www.sante.gouv.fr</a> rubrique « Contraception » (voir le livret d'information <i>Stérilisation à visée contraceptive</i>).</p>	<p>Remboursées à 80 %.</p>	<p>L'intervention ne peut être réalisée :</p> <ul style="list-style-type: none"> <li>• qu'après une première consultation médicale d'information ;</li> <li>• à l'issue d'un délai de réflexion de 4 mois après cette première consultation ;</li> <li>• et après confirmation écrite par la personne concernée de sa volonté de subir une intervention.</li> </ul>

<sup>1</sup> Prix publics indicatifs pratiqués en métropole en 2013.

Certaines méthodes peuvent présenter des contre-indications médicales qui seront évoquées par le professionnel de santé consulté.



Il existe aussi plusieurs méthodes « naturelles » de contraception telles que le retrait ou l'abstinence périodique (méthodes Ogino, Billings et méthode des températures). Contraignantes, ces méthodes sont peu fiables.

Quelle que soit la méthode que vous choisissiez, n'oubliez pas que le préservatif (masculin ou féminin) est le seul contraceptif qui protège du VIH et de la plupart des autres IST. Il peut également être associé à un autre mode de contraception : c'est ce qu'on appelle la « double protection ».

# QUE FAIRE EN CAS DE PROBLÈME ?

## SI VOUS OUBLIEZ VOTRE PILULE<sup>3-4</sup>

- Si l'oubli est de moins de 3 heures (pilule progestative<sup>5</sup>) ou de moins de 12 heures (pilule œstroprogestative<sup>6</sup>) :  
prenez immédiatement le comprimé oublié et continuez la plaquette à l'heure habituelle. Deux comprimés peuvent être pris le même jour.  
Vous êtes protégée.
- Si l'oubli est de plus de 3 heures (pilule progestative<sup>7</sup>) ou de plus de 12 heures (pilule œstroprogestative<sup>8</sup>) :  
pour retrouver une contraception efficace, il faut au moins 7 jours de comprimés actifs<sup>9</sup> en continu après l'oubli.
  - 1) Prenez immédiatement le dernier des comprimés oubliés et continuez la plaquette à l'heure habituelle.
  - 2) Utilisez des préservatifs pendant 7 jours.
  - 3) Si l'oubli concerne 1 des 7 derniers comprimés actifs, poursuivez la plaquette jusqu'à la fin des comprimés actifs puis enchaînez avec la plaquette suivante (sans jour d'interruption ou sans prise de comprimé inactif<sup>9</sup>).

En cas de rapport sexuel dans les 5 jours précédant l'oubli, prenez la contraception d'urgence (voir les délais indiqués ci-dessous, à respecter strictement).

En cas de doute, contactez un médecin ou une sage-femme.

## SI UN PRÉSERVATIF SE DÉCHIRE OU EST MAL UTILISÉ, SI VOUS N'UTILISEZ PAS DE CONTRACEPTION RÉGULIÈRE

Prenez, le plus rapidement possible après le rapport, une contraception d'urgence (voir les délais indiqués ci-dessous, à respecter strictement).

<sup>3</sup> Le délai au-delà duquel il existe un risque de grossesse dépend du type de pilule que vous prenez. Afin de le connaître, vous pouvez vous renseigner auprès d'un professionnel de santé, sur [www.choisirsacontraception.fr](http://www.choisirsacontraception.fr), ou vous reporter à la carte « Que faire en cas d'oubli de pilule ? ».

<sup>4</sup> Recommandations de la HAS. La notice de votre pilule peut donner d'autres indications. En cas de doute ou d'incompréhension, demandez conseil à un professionnel de santé.

<sup>5</sup> Sauf Cérazette® qui a un délai de 12 h.

<sup>6</sup> Pour Qlaira®, la conduite à tenir est spécifique. Reportez-vous à la notice de cette pilule ou adressez-vous à un professionnel de santé.

<sup>7</sup> Sauf Cérazette® qui a un délai de 12 h.

<sup>8</sup> Pour Qlaira®, la conduite à tenir est spécifique. Reportez-vous à la notice de cette pilule ou adressez-vous à un professionnel de santé.

<sup>9</sup> Par comprimé actif, on entend comprimé contenant des hormones. Si votre pilule se présente sous la forme d'une plaquette de 28 comprimés, il est important de savoir qu'elle est composée de comprimés actifs et, en fin de plaquette, de comprimés inactifs (c'est-à-dire sans hormone). Si votre pilule se présente sous la forme d'une plaquette de 21 comprimés, tous les comprimés sont actifs.

# QUE FAIRE EN CAS DE PROBLÈME ?

## LA CONTRACEPTION D'URGENCE

Elle ne remplace pas une contraception régulière, mais elle constitue une méthode de rattrapage à utiliser après un rapport sexuel en cas d'échec ou d'absence de contraception.

La contraception d'urgence hormonale se présente sous la forme d'un comprimé à prendre le plus tôt possible. Plus elle est prise rapidement, plus elle est efficace. Il en existe deux types :

- La contraception d'urgence au lévonorgestrel coûte entre 6,07 € et 7,41 €. Elle doit être prise au plus tard dans les 72 heures (3 jours) après le rapport sexuel non ou mal protégé.
- La contraception d'urgence à l'ulipristal-acétate coûte 18,88 €. Elle doit être prise au plus tard dans les 120 heures (5 jours) après le rapport sexuel non ou mal protégé.

Ces deux contraceptions d'urgence sont délivrées en pharmacie avec ou sans ordonnance. Les mineures peuvent en bénéficier gratuitement et anonymement dans les pharmacies, les infirmeries scolaires et les CPEF. Les étudiantes peuvent également en bénéficier de manière gratuite dans les services universitaires et interuniversitaires de médecine préventive.

Un DIU au cuivre peut également être utilisé comme contraception d'urgence après un rapport non protégé dans un délai de 120 heures maximum (5 jours) après le rapport. Cette méthode a l'avantage de constituer, par la suite, une contraception régulière fiable et peu contraignante. Le DIU au cuivre peut être prescrit et posé par un médecin ou une sage-femme.



# OÙ SE RENSEIGNER ET À QUI EN PARLER ?

## POUR OBTENIR UNE CONTRACEPTION

- Les médecins généralistes, les gynécologues, les sages-femmes sont là pour vous informer, vous aider à choisir la contraception qui vous convient et vous la prescrire.
- Les centres de planification ou d'éducation familiale (CPEF) assurent des consultations de contraception ainsi que des actions de prévention portant sur la sexualité et l'éducation familiale. Toute personne sans couverture sociale personnelle peut notamment y obtenir gratuitement la prescription et la délivrance d'un moyen contraceptif, la contraception d'urgence, une consultation médicale ainsi que les bilans et le suivi nécessaires.
- Les pharmaciens, les infirmières scolaires, les services universitaires et interuniversitaires de médecine préventive sont également là pour vous informer et vous orienter. Ils peuvent également répondre à vos situations d'urgence comme délivrer un moyen de contraception avec une ordonnance dépassée ou une contraception d'urgence.
- Pour les mineures qui souhaitent garder le secret sur leur vie intime, il est possible d'obtenir sans autorisation des parents, la prescription et la délivrance d'un moyen contraceptif.
  - La délivrance d'un contraceptif prévu au remboursement est gratuite et confidentielle en pharmacie pour les mineures d'au moins 15 ans assurées sociales ou ayants droit (une prescription médicale est nécessaire pour cette délivrance).
  - La délivrance de tous les moyens contraceptifs est gratuite et anonyme dans les centres de planification ou d'éducation familiale (CPEF) pour toutes les mineures. Les CPEF peuvent également proposer gratuitement aux mineures la consultation et les examens de suivi nécessaires ainsi que la contraception d'urgence.

## POUR OBTENIR DES INFORMATIONS

- Les conseillères conjugales et familiales, présentes notamment au sein des CPEF, sont là pour vous écouter, vous informer et vous aider en cas de besoin, dans votre vie relationnelle, affective, sexuelle et familiale, et vous orienter au mieux, notamment en vous guidant vers un médecin ou une sage-femme qui pourra vous prescrire une contraception adaptée.
- Les établissements d'information, de consultation et de conseil familial (EICCF) peuvent vous informer et vous orienter sur des questions relatives à la sexualité, la fécondité, la contraception et la prévention des infections sexuellement transmissibles et du VIH.

# OÙ SE RENSEIGNER ET À QUI EN PARLER ?

## FIL SANTÉ JEUNES

32 24 depuis un poste fixe ou 01 44 93 30 74 depuis un portable. Pour toute question et information sur la contraception et la sexualité. Appels anonymes et gratuits depuis un poste fixe. 7 jours sur 7 de 8 h à minuit.

## LES SITES DE L'INSTITUT NATIONAL DE PRÉVENTION ET D'ÉDUCATION POUR LA SANTÉ

[www.choisirscontraception.fr](http://www.choisirscontraception.fr)

[www.onsexprime.fr](http://www.onsexprime.fr)

[www.info-ist.fr](http://www.info-ist.fr)

## LE SITE DU MINISTÈRE CHARGÉ DE LA SANTÉ

[www.sante.gouv.fr](http://www.sante.gouv.fr) (rubrique « Contraception »)

## LES SITES DE L'ASSURANCE MALADIE

[www.ameli.sante.fr](http://www.ameli.sante.fr) (dossier « Contraception »)

[www.ameli.fr](http://www.ameli.fr) (qui précise les modalités pratiques de délivrance de la contraception aux mineures en pharmacie)

## LE SITE DU MOUVEMENT FRANÇAIS POUR LE PLANNING FAMILIAL (MFPF)

[www.planning-familial.org](http://www.planning-familial.org)

## LE SITE DE L'ASSOCIATION FRANÇAISE POUR LA CONTRACEPTION (AFC)

[www.contractions.org](http://www.contractions.org)

## LES CENTRES DE DÉPISTAGE ANONYME ET GRATUIT (CDAG) ET LES CENTRES D'INFORMATION, DE DÉPISTAGE ET DE DIAGNOSTIC DES INFECTIONS SEXUELLEMENT TRANSMISSIBLES (CIDDIST)

## SIDA INFO SERVICE

0 800 840 800. Appels anonymes et gratuits depuis un poste fixe.

## LES PERMANENCES TÉLÉPHONIQUES RÉGIONALES D'INFORMATION (CONSEILS, ADRESSES, ETC.)

**Alsace** : 03 88 32 28 28\* et 03 89 42 42 12\*

**Aquitaine** : 0 810 400 170\*\*

**Auvergne** : 04 73 75 01 62\*

**Bourgogne** : 03 80 29 52 23\*

**Bretagne** : 0 800 800 648\*\*

**Centre** : 0 800 881 904\*\*

**Champagne-Ardenne** : 0 800 331 334\*\*

**Franche-Comté** : 0 820 209 127\*\*

**Île-de-France** : 01 47 00 18 66\*

**Languedoc-Roussillon** : 04 67 99 33 33\*

**Limousin** : 0810 025 025\*\*\*

**Lorraine** : 0 810 122 128\*\*\* ou 03 87 69 04 77\*

**Midi-Pyrénées** : 0 800 80 10 70\*\*\* ou 05 61 77 50 77\*

**Basse-Normandie** : 0 808 800 122\*\*

**Haute-Normandie** : 02 35 73 28 23\*

**Pays de la Loire** : 0 800 834 321\*\*

**Picardie** : 03 22 72 22 14\*

**Poitou-Charentes** : 05 49 44 48 31\*

**Provence - Alpes - Côte d'Azur** : 0 800 105 105\*\*

**Rhône-Alpes** : 0 810 810 714\*\*\*

\* Coût d'un appel vers un poste fixe.

\*\* Appel gratuit depuis un poste fixe.

\*\*\* Coût d'un appel local depuis un poste fixe.

# RENDEZ-VOUS SUR [WWW.CHOISIRSACONTRACEPTION.FR](http://WWW.CHOISIRSACONTRACEPTION.FR)

Cette brochure a été réalisée en collaboration avec le Service du droit des femmes et de l'égalité, l'Association française pour la contraception (AFC), le Mouvement français pour le planning familial (MFPF) et le Centre régional d'information et de prévention du sida Île-de-France (CRIPS).

